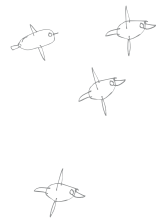
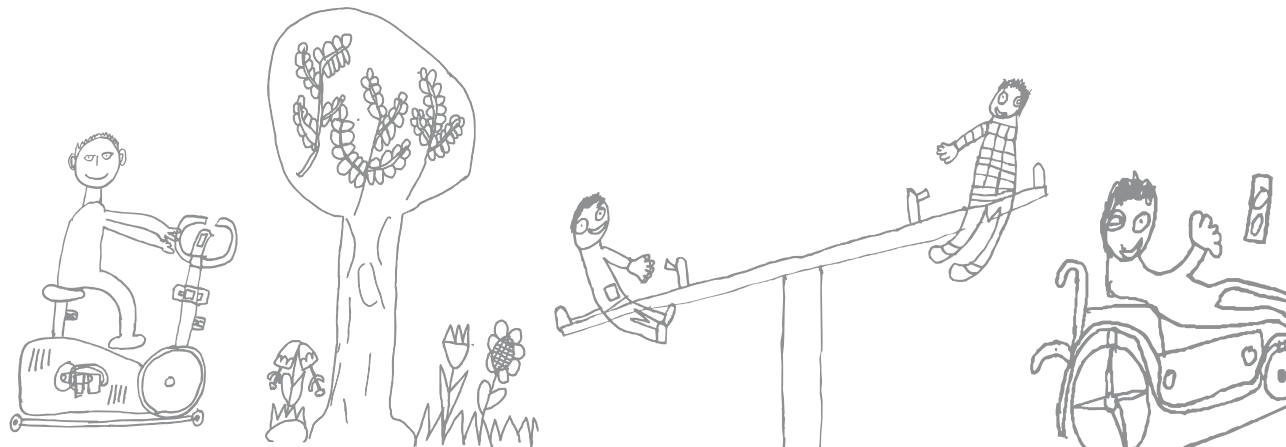
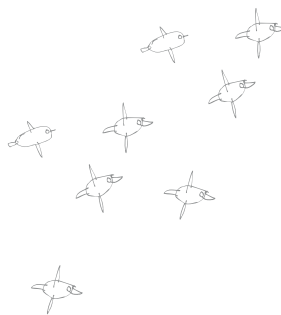


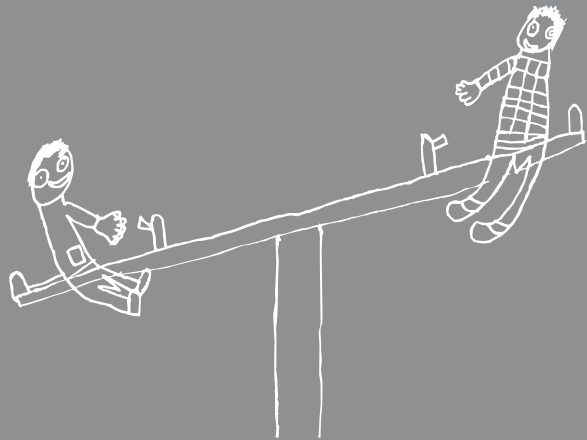
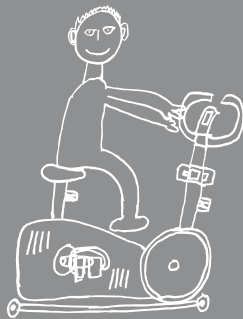
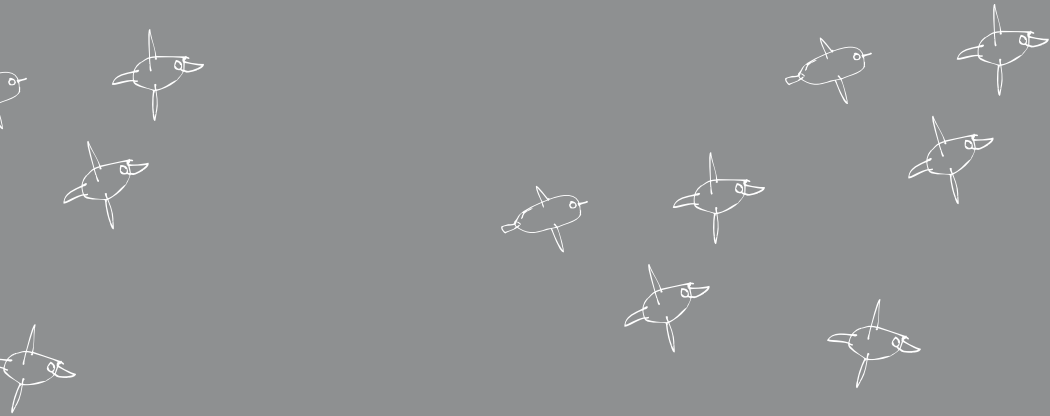


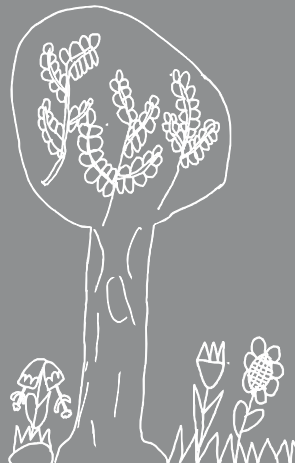
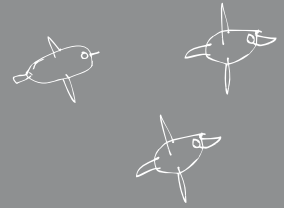
NADACE ČEZ



VÝROČNÍ ZPRÁVA 2012









OBSAH

Nadace ČEZ v roce 2012	4
Základní údaje	5
Orgány Nadace ČEZ k 20. 6. 2013	6
Úvodní slovo předsedy správní rady	8
Nadační projekty	10
Projekty Oranžové hřiště	12
Projekty Podpora regionů	20
Projekty Oranžové schody	38
Projekty Oranžová učebna	42
Projekty Oranžové kolo	46
Projekty Plníme přání	50
Souhrn podpořených projektů 2012	56
Stručné vysvětlení grantových pravidel	73
Zpráva nezávislého auditora	74
Rozvaha k 31. 12. 2012	76
Příloha účetní závěrky k 31. 12. 2012	81
Odpovědnost za výroční zprávu	88



NADACE ČEZ V ROCE 2012

V roce 2012 pokračovala Nadace ČEZ úspěšně v podpoře svých dlouhodobých grantových řízení, zároveň však rozvíjela i nové směry podpory. Nejvýrazněji na sebe upozornil tradiční program Oranžové hřiště. V Praze – Horních Počernicích bylo slavnostně otevřeno jubilejní dvousté hřiště, tentokrát sportovně-dopravní. Celkem bylo během roku podpořeno 27 hřišť celkovou částkou 14 869 541 Kč. Pozornost na sebe tento program poutá jak počtem podpořených žádostí, tak především stabilitou a jedinečností. Nadace také pokračovala v podpoře vzdělávání. V programu Oranžová učebna přispěla 26 školám na zkvalitnění výuky fyziky a dalších technických předmětů. Program Oranžové schody umožnil dalším 6 školám odstranit architektonické bariéry a zpřístupnit výuku zdravotně postiženým žákům a studentům. Stále populárnější je mezi návštěvníky kulturních i společenských akcí projekt Oranžové kolo – jeho 15 zastávek v roce 2012 navštívily tisíce lidí a díky jejich aktivitě získaly neziskové organizace 2 061 395 Kč.

Tradičně nejvíce žádostí přijala Nadace v roce 2012 v grantovém programu Podpora regionů. Díky celkovým příspěvkům ve výši 116 196 983 Kč se podařilo přispět na 297 projektů zaměřených na podporu rozvoje komunitního života, zdravotnictví, sportu, kultury, vzdělávání a ekologie. V roce 2012 podpořila Nadace ČEZ celkem 388 projektů částkou 140 548 985 korun.

ZÁKLADNÍ ÚDAJE

Nadace ČEZ (dříve Nadace Duhová energie) byla založena dne 25. července 2002 dle zákona č. 227/1997 Sb., o nadacích a nadačních fondech, a dne 28. srpna 2002 byla zapsána Městským soudem v Praze do nadačního rejstříku, oddíl N, vložka č. 462. Nadaci bylo přiděleno identifikační číslo 26721511.

Nadace ČEZ, jejímž nejvýznamnějším dárcem je společnost ČEZ, a. s., a některé další společnosti Skupiny ČEZ, se při poskytování nadačních příspěvků řídí těmito zákony a pravidly:

1. zákonem č. 227/1997 Sb., o nadacích a nadačních fondech,
2. Nadační listinou Nadace ČEZ,
3. Statutem Nadace ČEZ,
4. Grantovými pravidly Nadace ČEZ,
5. rozhodnutím zřizovatele, tj. ČEZ, a. s., v rozsahu stanoveném Nadační listinou Nadace ČEZ a Statutem Nadace ČEZ v zápisech ze zasedání orgánů společnosti.
Nadace ČEZ při poskytování nadačních příspěvků z prostředků, které obdržela od společností Skupiny ČEZ, respektuje pravidla stanovená:
 1. usnesením vlády ČR č. 334/1999 k návrhu na schvalování účelů, na které lze poskytovat sponzorské dary státními podniky a obchodními společnostmi s většinovou majetkovou účastí státu na příslušný rok,
 2. usnesením vlády ČR č. 534/2000 o změně usnesení vlády č. 334/1999,
 3. sdělením Ministerstva financí 155/35 592/1999 o pravidlech postupu při poskytování sponzorských darů státními podniky a obchodními společnostmi s většinovou majetkovou účastí státu podle usnesení vlády ČR č. 334 včetně pozdějších změn.

ORGÁNY NADACE ČEZ K 20. 6. 2013

SPRÁVNÍ RADA

Předseda:

Místopředsedkyně a ředitelka nadace:

Členové:

Daniel Beneš
Michaela Žemličková
Vladimír Černý
Kateřina Dostálová
Jan Husák
František Lust
Zbyněk Stanjura
Karel Stejskal
Zdeněk Zajíček

DOZORČÍ RADA

Předseda:

Členové:

Jiří Nekovár
Antonín Ješátko
Ladislav Pavlík

ZAMĚŠTNANCI NADACE

Manažer:

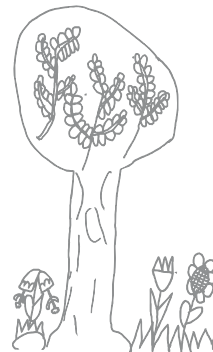
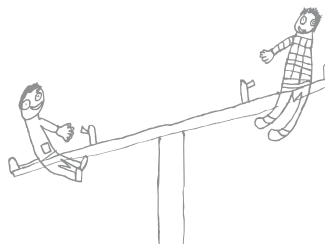
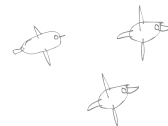
Vedoucí kanceláře:

Koordinátorka projektů:

Asistentka projektů:

Koordinátorka podpory a kontroly projektů:

Ondřej Šuch
Ivana Pojslová
Marie Jelínková
Michaela Němcová
Jana Hlaváčková





ÚVODNÍ SLOVO PŘEDSEDY SPRÁVNÍ RADY

Vážený přítelé,

desetileté výročí existence Nadace ČEZ jsme oslavili prakticky – právě v tomto roce jsme otevřeli jubilejní dvousté Oranžové hřiště. Tento náš vlajkový grantový program se tak stal postupně nejen symbolem kvality a bezpečnosti prostoru pro dětské hry, ale i důkazem, že naše nadační aktivity jsou systémové a dlouhodobé. Stále také pokračujeme v zapojování veřejnosti – ať už do doporučování vhodných projektů k podpoře nebo do jejich samotné realizace. Je povzbudivé pročitat a schvalovat desítky a stovky žádostí, ze kterých je patrná ohromná vlastní aktivita lidí a přesvědčovat se na vlastní oči o početnosti armády bezejmenných hrdinů, kteří nelitují osobního času ani námahy pro obecně prospěšné projekty. Jsem rád, že jim v tom Nadace ČEZ může pomáhat a stávat se jejich spojencem v boji s lhostejností. Nezapomínáme ani na efektivitu vlastní práce: všechny procesy s žádostmi a jejich administrací jsou nyní dostupné na webových stránkách, což odbouralo tisíce dosud tištěných stran. Schvalovací proces se tím zároveň zrychlil, a třebaže to leckomu může znít jako fráze, na faktu, že kdo rychle dává, dává dvakrát, to nic nemění.

Několik uvedených příkladů podle mého názoru dobře ilustruje směr, kterým se Nadace ČEZ ubírá – nejde jen o objem poskytnutých nadačních příspěvků, ale také o odpovědnost při jejich využití.

Úspěšní bychom ovšem nemohli být bez dobrých výsledků našeho donátora, Skupiny ČEZ. A protože rok 2012 za úspěšný považuji, rád bych poděkoval všem, kteří se o to zasloužili.

Na Nadaci ČEZ jsem stále hrdý.



Daniel Beneš
předseda správní rady Nadace ČEZ



NADAČNÍ PROJEKTY

Projekty Nadace ČEZ si za dobu své existence našly spolehlivou cestu k těm, komu pomáhají zlepšovat kvalitu života. Poskytují radost, a to je kromě finanční a materiální pomoci jejich největším přínosem. Proto se jim chce nadace věnovat i v dalším období. Oranžové hřiště, Podpora regionů, Oranžové schody, Oranžová učebna, Oranžové kolo, Plníme přání a Vaše volba jsou názvy projektů, které jsou mezi žadateli dlouhodobě známé.

ORANŽOVÉ HŘIŠTĚ

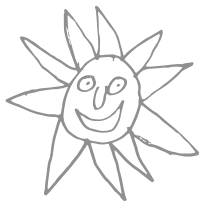
Dětem v jakémkoli věku je vlastní pohyb. Stále je však málo bezpečných hřišť, kde by si mohly hrát a vydat ze sebe energii, kterou překypují. Nadace ČEZ proto přispívá na výstavbu a rekonstrukci hřišť, kde děti mohou aktivně prožít svůj volný čas.

PODPORA REGIONŮ

Granty poskytované v rámci projektu Podpora regionů směřují každý rok do oblasti komunitního života, zdravotnictví, kultury, sportu, vzdělávání nebo životního prostředí. Všude tam, kde působí Skupina ČEZ, je možné setkat se s projekty, na které nadace přispěla.

Součástí rozsáhlého programu Podpora regionů je také projekt Vaše volba. Od dubna do října roku 2012 mohl kdokoli poslat svůj návrh na organizaci, o které si myslel, že by si zasloužila pomoc. Po vyhodnocení veřejné ankety dostaly vítězné projekty až půl milionu korun na realizaci toho, co nejvíce potřebovaly. Celkem získalo peníze sedm subjektů v sedmi regionech, ve kterých Skupina ČEZ působí.





ORANŽOVÉ SCHODY

Elektrickou energii, je možné využít i na provoz plošin, výtahů, schodolezů a dalších technických zařízení usnadňujících život. Ta pomáhají odstraňovat architektonické bariéry v základních, středních a vyšších odborných školách, které navštěvují děti s omezenou schopností pohybu, a budují tak pro ně pomyslné Oranžové schody. Nadace ČEZ přispívá nově i na stavební bezbariérové úpravy školních budov.

ORANŽOVÁ UČEBNA

Rozvoj technických oborů, vyučovaných na základních, středních a vyšších odborných školách, je cílem projektu Oranžová učebna. Díky příspěvku Nadace ČEZ si školy mohou pořídit moderní vybavení nebo provést stavební úpravy, aby studentům umožnily lepší přístup ke kvalitnímu vzdělání.

ORANŽOVÉ KOLO

Na Oranžových kolech se nejedí, a přesto projedou celou republiku. Na upravených rotapedech mohou zájemci během kulturních, sportovních nebo společenských akcí našlapat vzdálenost, kterou Nadace ČEZ převede na peníze. Ty pak poskytne vybrané organizaci, která se stará o zdravotně nebo sociálně znevýhodněné.

PLNÍME PŘÁNÍ

Společný projekt zaměstnanců Skupiny ČEZ a Nadace ČEZ vrcholí každý rok v předvánočním období. Vybraným subjektům putují finanční prostředky, které pomohou ke splnění jejich přání. Původně se projekt zaměřoval na dětské domovy, pak k nim přibýly ústavy sociální péče, dospělé děti odcházející od pěstounů do samostatného života, chráněné dílny, handicapovaní jednotlivci nebo aktivní senioři.

ORANŽOVÉ HŘIŠTĚ

Pohyb

potřebují všechny děti
ke svému zdravému vývoji.

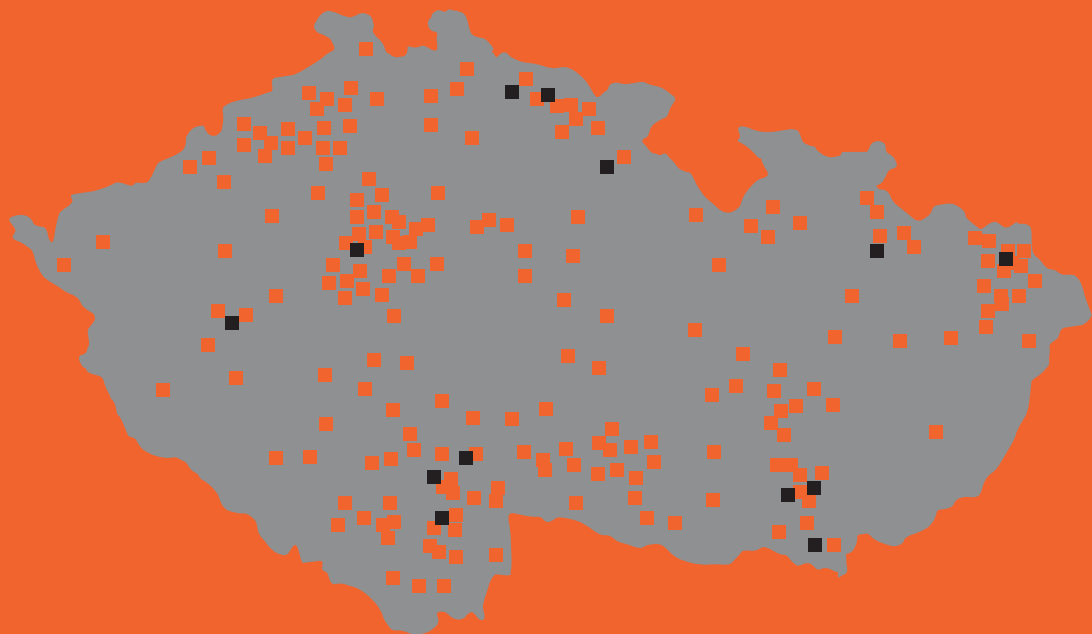
212



Projekt Oranžové hřiště pomáhá financovat výstavbu a rekonstrukce dětských a sportovních hřišť. Celkem již slouží nebo je ve výstavbě v celé České republice 212 Oranžových hřišť, na jejichž vybudování přispěla Nadace ČEZ částkou 247 973 054 Kč.

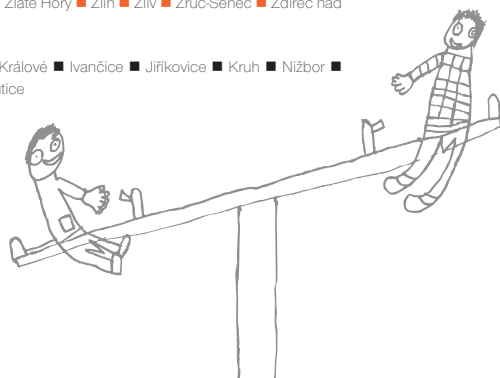
Společně s dětmi ze ZŠ Stoliňská jsme oslavili otevření již dvoustého Oranžového hřiště.





Realizace 2003–2012: ■ Adamov ■ Babice nad Svitavou ■ Batelov ■ Bechyně ■ Bělá pod Radbuzou ■ Bilá ■ Bilina ■ Blovice ■ Bohumín ■ Borkovany ■ Brno (2) ■ Brozany nad Ohří ■ Březno u Chomutova ■ Bzová ■ Čáslav ■ Čelákovice ■ České Budějovice (2) ■ Český Krumlov ■ Český Těšín ■ České Velenice ■ Dačice ■ Dalešice ■ Děčín ■ Dobříchovice ■ Dobříš ■ Dolní Břežany ■ Dolní Dubňany ■ Dolní Lánov ■ Dolní Lutyně ■ Dolní Studénky ■ Drahotěšice ■ Dřiteň (2) ■ Duchcov ■ Dvůr Králové nad Labem ■ Františkov nad Ploučnicí ■ Frýdek-Místek ■ Hluboká nad Vltavou ■ Hodonín ■ Horní Bříza ■ Horní Planá ■ Horní Stropnice ■ Hosín ■ Hostomice ■ Hradec Králové ■ Hrotovice ■ Hustopeče nad Bečovou ■ Cheb ■ Chlum u Třeboně ■ Chocerady ■ Chomutov (2) ■ Chotilsko ■ Chýbáská ■ Chvalovice (2) ■ Jablonec nad Nisou ■ Jaroměřice nad Rokytnou ■ Jaroměř ■ Jarošov ■ Jeseník ■ Jevišovice ■ Jihlava ■ Jindřichův Hradec ■ Kadaň (2) ■ Kamenný Újezd ■ Kamýk nad Vltavou ■ Karviná (2) ■ Klášterec nad Ohří ■ Kobylnice ■ Kopřivnice ■ Kostelec u Křtů ■ Kostomlaty pod Milešovkou ■ Kralupy nad Vltavou ■ Kramolín ■ Krásná Lípa ■ Krnov ■ Křenovice ■ Kukle ■ Kurdějov ■ Ledenice ■ Ledvice ■ Leština ■ Lhenice ■ Libčice nad Vltavou ■ Liberec ■ Líbeznice ■ Libochovice ■ Lišov ■ Litovel ■ Lom ■ Loučná nad Desnou ■ Louny ■ Lovosice ■ Lubenec ■ Lukavec ■ Malé Přítočno ■ Mělník ■ Městská část Praha 7 ■ Městská část Praha 15 ■ Milešovice ■ Milevsko ■ Miroslav ■ Mladá Boleslav ■ Mohelno ■ Moravské Budějovice ■ Mořina ■ Náměšť nad Oslavou ■ Nasavrky ■ Neratovice ■ Nezdice na Šumavě ■ Němčičky ■ Nový Bydžov ■ Nová Bystřice ■ Nový Jičín ■ Okříšky ■ Olbramovice ■ Olomouc ■ Opava-Malé Hoštice ■ Ostrava ■ Ostrava-Krásné Pole ■ Ostrava-Poruba (3) ■ Ostrava-Slezská Ostrava ■ Orlová ■ Pardubice ■ Pec pod Sněžkou ■ Petřvald ■ Písek ■ Plasy ■ Plzeň ■ Podivín ■ Poříčany ■ Praha 4 ■ Praha 5 (2) ■ Praha 13 ■ Praha 20 ■ Praha-Kunratice ■ Praha-Libuš ■ Praha-Velká Chuchle ■ Prachatice ■ Prostřední Lhota ■ Protivín (2) ■ Psáry ■ Radnice ■ Ralsko ■ Rokytnice v Orlických horách ■ Rouchovany ■ Rožmitál na Šumavě ■ Rudolfov ■ Římov ■ Řitka ■ Sedlec ■ Smilovice ■ Slaný ■ Sokolnice ■ Sokolov ■ Spešov ■ Suchdol ■ Studená ■ Svitavy ■ Ševětín ■ Šlapanice ■ Špindlerův Mlýn (2) ■ Šternberk ■ Šumperk ■ Tábor (2) ■ Telnice ■ Terežín ■ Tišnov ■ Trstěnice ■ Trutnov ■ Třebenice ■ Třebíč ■ Tuchlovice ■ Turnov ■ Týn nad Vltavou (2) ■ Ústí nad Labem (2) ■ Valtice ■ Vejprty ■ Velká Bíteš ■ Velké Březno ■ Veselí nad Lužnicí ■ Větrný ■ Vitějoves ■ Vodňany ■ Volyně ■ Vranovská Ves ■ Vrchlabí ■ Výrovce ■ Vyškov ■ Zahrádka ■ Zastávka ■ Zdislava ■ Zlaté Hory ■ Zlín ■ Zliv ■ Zruč-Senec ■ Ždírec nad Doubravou ■ Želiv ■ Židlochovice

Pián (k 20. 6. 2013): ■ Budišov nad Budišovkou ■ Hluboká nad Vltavou ■ Hradec Králové ■ Ivančice ■ Jiřkovice ■ Kruh ■ Nižbor ■ Olešník ■ Ostrava-Stará Bělá ■ Suchohrdly u Miroslavi ■ Vejprnice ■ Vrchlabí ■ Žitmutice



Městská část Praha 20

939 970 Kč

Dopravní hřiště u ZŠ Stoliňská

Před budovou základní školy vznikl nový prostor, který je kombinací dětského, sportovního a dopravního hřiště. „Konečně máme dobře vybavený areál pro žáky a vůbec pro všechny počernické děti. Výukové bloky na dopravním hřišti je seznámí se zásadami bezpečného pohybu po Praze. Na jejich přípravě s námi budou spolupracovat příslušníci městské policie i BESIP,“ vysvětlil Martin Březina, ředitel ZŠ Stoliňská.

Dopravní hřiště je dvoustým. Oranžovým hřištěm, na které přispěla Nadace ČEZ. Ve spleti značek, přechodů a semaforů se děti naučí rychle orientovat, zajímavá je pro ně jízda na koloběžce či na kole po kruhovém objezdu nebo přes železniční přejezd. Během výuky získají i základní znalosti první pomoci. „V Horních Počernicích máme čtyři základní školy, jednu speciální a tři mateřské. Vede tu oblíbená cyklostezka. Chtěli jsme ve spolupráci s městskou policií posílit dopravní výchovu a přispět tak k bezpečnosti dětí v silničním provozu,“ řekla při slavnostním zahájení provozu hřiště starostka Městské části Praha 20 Hana Moravcová.





Město Lišov

700 000 Kč

Oranžové dětské hřiště při ZŠ a MŠ v Lišově

Z nového hřiště základní a mateřské školy v Lišově měly děti velkou radost. „*Chtěli jsme, aby hřiště bylo přístupné všem dětem a aby se na něj rády vracely. Vybírali jsme co nejpestřejší nabídku atrakcí, které budou kromě pohybových dovedností rozvíjet například i fantazii. K projektu se kromě architekta vyjadřovali i učitelé a občané,*“ uvedl starosta města Jiří Švec. Na hřiště chodí hlavně žáci, oblíbily si ho i maminky s malými dětmi. Prolézačky, ručkovadlo, šplhací síť, žebříky, dětská lanovka a skluzavka lákají jejich pozornost.

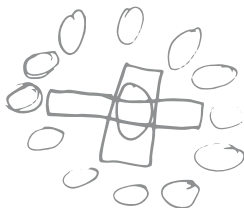


Obec Lubenec

600 000 Kč

Sportovní hřiště pro mládež v Lubenci

Vedle školy v Lubenci vzniklo nové víceúčelové sportovní hřiště, kam mohou děti, mládež i dospělí chodit hrát volejbal, basketbal, fotbal a další míčové hry. Prostor s povrchem z umělého trávniku je možné jednoduše přeměnit na tenisový kurt. „*Dlouhodobě podporujeme sportování a aktivní životní styl našich obyvatel. Kvalitní sportovní areál nám však v obci chyběl. Proto věřím, že Oranžové hřiště nebude zahálet,*“ řekl starosta obce Bohumil Peterka. Díky blízkosti školy je hřiště využíváno i při hodinách tělesné výchovy.





PODPORA REGIONŮ

Spolupráce

učí lépe pečovat o svět kolem nás.

116 196 983



Podpora regionů je dlouhodobý grantový program zaměřený na podporu aktivit, které přispívají ke zkvalitnění života. V roce 2012 podpořila Nadace ČEZ celkem 297 projektů částkou 116 196 983 Kč. O jejich výběru rozhodovala také veřejnost.



STŘEDNÍ ČECHY

ALKA, o.p.s. – Příbram

353 000 Kč

Intenzivní pohybová terapie Therasuit
pro nechozí klienty

Centrum péče o handicapované ALKA pečuje o děti a dospělé s kombinovaným postižením v Příbrami a jejím okolí. Příspěvek Nadace ČEZ umožnil nákup šesti speciálních obleků, které slouží pohybové terapii Therasuit. *„Speciální oblek je vybaven množstvím pružných háčků, které podporují stabilizační systém. Jsme první, kdo podobnou terapii nabízí. Umožňuje převratný nácvik pohybů, například kroků,“* říká Helena Holánková, předsedkyně správní rady společnosti ALKA. Uvedená metoda, kterou podporuje Ministerstvo práce a sociálních věcí ČR, vrací naději na zlepšení chůze těm, kdo s ní mají potíže nebo jí vůbec nejsou schopni. Klienti tak mohou být více samostatní a soběstační.



POST BELLUM

600 000 Kč

Paměť národa – Příběh 20. století aneb Terénní sběr
vzpomínek pamětníků a udílení Cen Paměti národa
v přímém přenosu ČT1 a ČRo1

Uvedený projekt už několik let připomíná veřejnosti příběhy těch, kdo se dokázali postavit totalitním režimům 20. století nebo s nimi nějakým způsobem spolupracovali. Na příkladu konkrétních lidských osudů ukazují autoři charakteristiku režimů a jejich způsob fungování, aby tak varovali před jejich opakováním v budoucnosti. Na tvorbě pořadu k udílení Cen Paměti národa se v loňském roce podíleli známí divadelníci bratři Formanové. Představení se konalo v Národním divadle 12. 12. 2012 a vysílala ho v přímém přenosu Česká televize a Český rozhlas.



ČLAVY
Paměti
národa

STŘEDNÍ ČECHY

Občanské sdružení Modré dveře – Kostelec nad Černými lesy

800 000 Kč

Psychoterapeutické centrum Modré dveře

Občanské sdružení Modré dveře otevřelo v loňském roce psychoterapeutické centrum, které slouží klientům s lehkým mentálním postižením, lidem s psychotickými příznaky a všem ostatním, kteří se ocitnou v životní krizi. Příspěvek Nadace ČEZ pomohl s provozem centra, s financováním odborných pracovníků a vstupních diagnostických testů, které jsou nutné pro to, aby klienti mohli být zařazeni do některého z nabízených programů. Aktivity jim pomáhají v tom, aby byli více samostatní a našli uplatnění na trhu práce.

ZÁPADNÍ ČECHY

Sportovní klub vozíčkářů Sharks – Karlovy Vary

150 000 Kč

SKV Sharks – obnova sledge hokejového vybavení

Stát se úspěšným hokejovým hráčem je snem mnoha malých i dospívajících kluků. Těm handicapovaným dává příležitost Sportovní klub vozíčkářů Sharks v Karlových Varech, který sdružuje hráče sledge hokeje z mnoha okolních měst a obcí. Sledge hokej je nejrychlejší, nekontaktnější a také nejtvrďší sport pro handicapované sportovce, který má své zastoupení na paralympijských hrách. Příspěvek Nadace ČEZ pomohl doplnit a obnovit sportovní vybavení, bez kterého by se na ledě nedalo hrát. „*Jen s moderními sportovními pomůckami lze dosahovat dobrých výkonů v tak náročném odvětví, jakým sledge hokej je,*“ říkají v Sportovním klubu vozíčkářů Sharks.



Plzeň 2015, o.p.s.

350 000 Kč

Pojízdná kulturní ambulance aneb „Autobus bláznů“

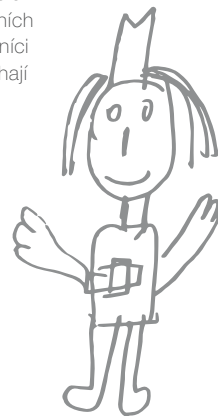
Speciálně upravený autobus přibližuje projekt Evropské hlavní město kultury (EHMK) Plzeň 2015. Autobus je vybavený moderními technologiemi tak, aby poskytoval mobilní zázemí pro divadelní, hudební a taneční vystoupení. Může sloužit i jako kino, galerie, ateliér nebo divadelní zkušebna. *„V první řadě má náš autobus netradičním způsobem komunikovat s venkovským publikem, rozvážet inspiraci a sdělovat, že projekt EHMK je pro každého, kdo se bude chtít zapojit. Není to tedy jen atrakce, ale především komunikační nástroj,“* říká regionální manažerka týmu Plzeň 2015 Kateřina Melenová. Autobus v roce 2012 uskutečnil 25 výjezdů, během kterých se jeho programu zúčastnilo 15 tisíc návštěvníků.

Občanské sdružení STŘÍPKY

150 000 Kč

Dobrovolníci na Dětském oddělení Nemocnice Sokolov

Nadace ČEZ pomohla v roce 2012 rozšířit projekt Dobrovolníci v Dětském oddělení Nemocnice Sokolov. Občanské sdružení mohlo díky jejímu příspěvku uskutečnit šest přednášek o dobrovolnictví na středních školách a místním úřadu práce, které přispěly k získání nových spolupracovníků. Proškolení dobrovolníci začali docházet za dětmi, kterým dvakrát týdně dělají společnost při výtvarných aktivitách, které probíhají ve společenské místnosti nemocnice.



SEVERNÍ ČECHY

UNIKÁTNÍ PROJEKTY – Smržovka

450 000 Kč

Výtvarné centrum pro handicapované děti – Sněženska

Výtvarné centrum Sněženska pořádá pobyty pro tělesně postižené děti a mládež, zaměřené na výtvarné aktivity a pobyt v přírodě. Pomáhá jim tak najít místo v životě a podpořit pozitivní vnímání okolního světa. Každý rok také organizuje výtvarnou soutěž, vybrané talenty zve na artefietický víkendový pobyt. „*Klientům se snažíme ukázat, že vlastní iniciativa se vyplácí a pomůže jim zlepšit kvalitu života,*“ vysvětlil Lubomír Vejražka, spoluzakladatel centra. Program Sněženky podle jeho slov posiluje samostatnost, soběstačnost a přispívá k budoucímu lepšímu uplatnění na trhu práce.

Zoologická zahrada Liberec, příspěvková organizace

200 000 Kč

Stavba terénní stanice pro výukové programy

O zvířata liberecké zoologické zahrady mají velký zájem děti z mateřských a základních škol. Právě jim jsou určeny výukové programy, během kterých se dozví mnoho zajímavých informací ze života fauny. Díky nové zastřešené terénní stanici se mají kam schovat při nepříznivém počasí a kde si poslechnout přednášku o práci zdejšího Centra pro zvířata v nouzi, které se stará o opuštěná nebo ztracená zvířata z domácích chovů. Centrum provozuje také záchrannou stanici pro poraněné živočichy.





SEVERNÍ ČECHY

Základní škola a Mateřská škola 100 000 Kč
Ústí nad Labem, Jitřní 277,
příspěvková organizace

Na zahradu za hrou a poznáváním

Zahrada školy poskytuje prostor pro zajímavé využití volného času dětí mateřské a základní školy. Díky příspěvku Nadace ČEZ tu vzniklo arboretum středoevropských dřevin. Všechny stromy jsou opatřené tabulkami s užitečnými informacemi, děti se mohou starat také o nový záhon s léčivými bylinami a kořením. „Bylinková zahrádka poslouží nejen kuchařkám k obohacení jídelníčku, ale i ke vzdělávání dětí,“ uvedla ředitelka školy Libuše Renová. Úpravy se dočkalo také pískoviště a hřiště, které bylo vybaveno novými herními prvky.

VÝCHODNÍ ČECHY

TyfloCentrum Pardubice, o.p.s. 90 000 Kč

Terénní tréninkový pobyt pro osoby
se zrakovým postižením

Zrakové postižení nesnižuje jen prostorovou orientaci, ale i fyzickou kondici těch, kdo se s ním musejí vyrovnávat. Terénní tréninkové pobyty narušují zaběhnuté stereotypy a pomáhají integraci do společnosti. Účastníci pobytu TyfloCentra Pardubice prožili v loňském roce za pomoci svých zdravých průvodců šest společných dnů. Během nich podnikali výlety do přírody na dvojkolech, navazovali nová přátelství a učili se spolupracovat ve skupině.





VÝCHODNÍ ČECHY

Tělovýchovná jednota Léčebna Košumberk

120 000 Kč

Boccia 2012 – Obhajujeme bronz z Pekingu
a hledáme mistra

Příspěvek Nadace ČEZ sloužil přípravě dvou reprezentantů v boccie, speciálně upraveném pétanque pro vozíčkáře, na XIV. letní paralympijské hry 2012. Usilovný trénink sportovců z Tělovýchovné jednoty Léčebna Košumberk přinesl své ovoce. Radek Procházka a Leoš Lacina si z Londýna přivezli stříbrnou medaili v soutěži párů BC4. Po zaslužených oslavách se začali připravovat na dosažení dalšího cíle – v Rio de Janeiro v roce 2016.



Klub Základní umělecké školy Hradec Králové – Na Střezině 1042

150 000 Kč

Prezentace uměleckých oborů ZUŠ Střezina

Základní umělecká škola v Hradci Králové se dlouhodobě věnuje dětem s hudebním a tanečním nadáním. Díky příspěvku Nadace ČEZ mohla v loňském roce uskutečnit vystoupení oblíbená děťmi, jejich rodiči, ale i širokou veřejností. K podpořeným projektům patřily přehlídka populární hudby Pop show, 12. ročník národní soutěže v komorní hře na kytaru Hradecké guitarreando 2012, série tří baletních představení v Klicperově divadle s názvem Znamení zvěrokruhu nebo Mistrovství republiky a světa ve stepu.

JIŽNÍ ČECHY

1. Centrum zdravotně postižených jižních Čech, o.s. – České Budějovice

500 000 Kč

Zlepšení životního prostředí sportovcům
se zdravotním postižením

Od roku 2002 poskytuje krytá bezbariérová hala v Českých Budějovicích příležitost pro sportovní vyžití těžce tělesně postižených. Pravidelně se zúčastňují soutěží v cyklistice, vzpírání, veslování a atletice. Nová klimatizace a čistička vzduchu jim zpříjemní pobyt ve zdejších prostorách, zejména v období letního horka. Při tréninku se tak už nemusejí nijak omezovat a do svého úsilí mohou dát veškeré své síly.



Obec Nákří Oprava rybníka

180 000 Kč

Oprava rybníka ve Velkém Nákří přinesla obci změnu, potřebnou k jeho lepšímu využívání. Po stavebních úpravách dna a okolních břehů se stal cílem sportovních rybářů a také turistů, kteří tu mohou v létě stanovat. V zimě je rybník rájem bruslařů. Při velkých deštích už se nebude vylévat a zaplavovat okolní louky a pole. Pro místní hasiče je vodní zdroj zásobním rezervoárem, který je možné využít při hašení případného požáru.




SEVERNÍ MORAVA

Krajské ředitelství policie Moravskoslezského kraje

989 000 Kč

Řešení domácího násilí na Ostravsku

Oběti domácího násilí by neměly čekat, až se útoky rozvinou do nebezpečné podoby, ale měly by okamžitě vyhledat pomoc. Aby získaly patřičné informace o tom, jak postupovat a kam se obrátit, tomu slouží preventivní programy ostravské policie – semináře pro laickou i odbornou veřejnost, mediální kampaně nebo speciální hračky a tiskoviny pro dětské svědky. „*Díky daru Nadace ČEZ jsme mohli tým specialistů vybavit např. notebooky či mobilními tiskárenkami. Dochází tak k okamžitému zadokumentování protiprávního stavu a protokolaci na místě, čímž se významně zefektivnila činnost týmu.*“ říká Gabriela Holčáková, komisařka z Preventivně informačního oddělení Krajského ředitelství policie Moravskoslezského kraje.



Základní škola a mateřská škola s polským jazykem vyučovacím – Szkoła Podstawowa i Przedszkole, Karviná-Fryštát, Dr. Olszaka 156

150 000 Kč

Zřízení víceúčelové učebny-herny v budově školy

V rekonstruované místnosti družiny vznikl nový prostor, rozdělený dřevěným mezipatrem se schody a pevnou sítí, která plní funkci zábradlí. Děti tu mohou popustit uzdu své fantazii a protáhnout si tělo po dlouhém sezení ve školních lavicích. Během výuky slouží nová učebna jako čtenářský koutek nebo kulisa pro dramatický kroužek. Na mezipatře je umístěna odpočinková zóna, kde mají žáci možnost ležet, číst, relaxovat, nebo si i zdřímnout.



SEVERNÍ MORAVA

Charita Ostrava

500 000 Kč

Hospic sv. Lukáše – nákup zdravotnických pomůcek a materiálu

Hospic sv. Lukáše pečuje převážně o pacienty s onkologickým onemocněním v nevléčitelném stadiu, u kterých už byla ukončena aktivní léčba. „*Snažíme se těžce nemocným lidem zajistit, aby co nejdůstojněji prožili závěr života,*“ říká Jaroslav Doležel, vedoucí hospice. K tomu je však zapotřebí velké množství zdravotnického materiálu a dalších potřeb. Na jejich nákup, ale i na zajištění speciálních matrací, vozíků nebo umyvadel byl určen příspěvek Nadace ČEZ.



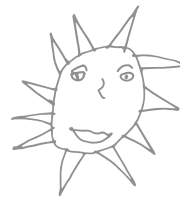
JIŽNÍ MORAVA A VYSOČINA

Římskokatolická farnost Třebíč – zámek

300 000 Kč

Bazilika sv. Prokopa v Třebíči – osvětlení interiéru

Desáté výročí zapsání na Seznam světového kulturního dědictví UNESCO oslaví v roce 2013 bazilika sv. Prokopa v Třebíči kromě jiného novým osvětlením v objektu. Po několikaměsíční kompletní rekonstrukci elektroinstalace se před Vánoci roku 2012 slavnostně rozsvítila řada kruhových svítidel, která podpoří lepší vnímání zdejších skvostů dochované vrcholné románské a gotické architektury.



Diecézní charita Brno

300 000 Kč

Resocializace ohrožených skupin
v rámci ergoterapie – kavárna s obsluhou
handicapovaných pro pacienty hospice

Původní skladiště Hospice sv. Josefa se díky příspěvku Nadace ČEZ proměnilo v útulnou kavárnu, která slouží pacientům a jejich rodinám. Chodí sem rádi také návštěvníci zdejšího parku a účastníci vzdělávacích kurzů. Obsluhují je handicapovaní, kteří mají činnost naordinovanou v rámci ergoterapie. „*Chceme, aby měli naši klienti tu nejlepší péči a cítili se u nás jako doma. Kavárna je dalším prostředkem k tomu, aby nebyli odtrženi od společnosti,*“ uvádí Michal Šustr, ekonom Domu léčby bolesti s hospicem sv. Josefa. Kavárna pochopitelně nabízí bezbariérové prostředí.

Město Boskovice

248 000 Kč

Turistická úschovna kol

Boskovice jsou častým turistickým cílem návštěvníků z celé republiky. Díky příspěvku Nadace ČEZ bylo možné vybudovat v prostorách bývalých věžeňských cel v budově městské policie úschovnu zavazadel a kol. Byla vybavena kamerovým systémem, stojany na kola, uzamykatelnými skříňkami, bezpečnostními dveřmi, novými okny a přímotopy. Město tak zkvalitnilo služby poskytované v rámci místního turistického ruchu.



VAŠE VOLBA

1. UNIKÁTNÍ PROJEKTY – Smržovka

Příspěvek na provoz výtvarného centra pro handicapované děti – Sněženska

2. Klub dětí a mládeže Hradec Králové

Podpora projektu Řeky nejsou smetiště – čištění řeky Orlice

3. Domácí hospic Jordán, o.p.s.

Rozvoj domácí hospicové péče na Táborsku

4. Střední škola, Základní škola a Mateřská škola pro sluchově postižené, Praha 5, Výmolova 169

Modernizace studijního vybavení pro žáky se sluchovým postižením základní a střední školy

5. Ledovec, o.s. – Plzeň

Podpora projektu Cirkus Paciento – představení pro klienty psychiatrických léčeben

6. Zdravotnická záchranná služba kraje Vysočina, p.o.

Nákup 2 kusů přístrojů pro nepřímou masáž srdce

7. Společnost pro podporu lidí s mentálním postižením v České republice, o.s.

Okresní organizace Šumperk

Pomoz mi, abych to dokázal sám – nákup vybavení pro nácvik soběstačnosti klientů





ORANŽOVÉ SCHODY

Snaha

překonat sebe i okolní bariéry
je vlastní jen silným.

1 019 350



Projekt Oranžové schody pomáhá odstraňovat architektonické bariéry na základních a středních školách. V roce 2012 podpořila Nadace ČEZ dalších šest projektů částkou 1 019 350 korun. Z příspěvku pořídily školy schodolezy a schodišťové plošiny.



Základní škola Josefa Hlávky Přeštice

1 23 690 Kč

Schody už ve škole nejsou problém

Pořízením schodolezu se Základní škola Josefa Hlávky Přeštice stala bezbariérovou. Pomohla tak svým žákům se závažnou poruchou pohybového aparátu. Do budoucna nebude muset odmítat podobně postižené děti, které mají zájem školu navštěvovat, naopak je chce od nového školního roku cíleně přijímat. *„Schodolez je bateriově poháněný elektrovozík s pásy opatřený sedadlem, na které se dá připoutat podobně jako v autě. Využijí jej také handicapovaní rodiče našich žáků nebo děti po úrazu, které mají nohu v sádře. Nyní už mohu říct, že naše škola je otevřena každému,“* vysvětluje ředitel školy Josef Šperl.



Základní škola a mateřská škola Křižanov, příspěvková organizace

1 20 000 Kč

S oranžovou do školy

Křižanovská základní škola sídlí v třípatrové budově, staré šedesát let. Neumožňuje proto bezproblémový pohyb tělesně postiženým dětem. Díky příspěvku Nadace ČEZ mohla škola pořídit nový schodolez, se kterým už děti hravě překonají jakékoli překážky. Z nového zařízení měla radost i maminka malého Miši: *„Nový schodolez jsem měla možnost vyzkoušet, je lehčí na ovládání a především bezpečnější než zatím používaný zapůjčený schodolez. Jsem ráda, že se nyní může můj syn snadněji pohybovat po škole.“*

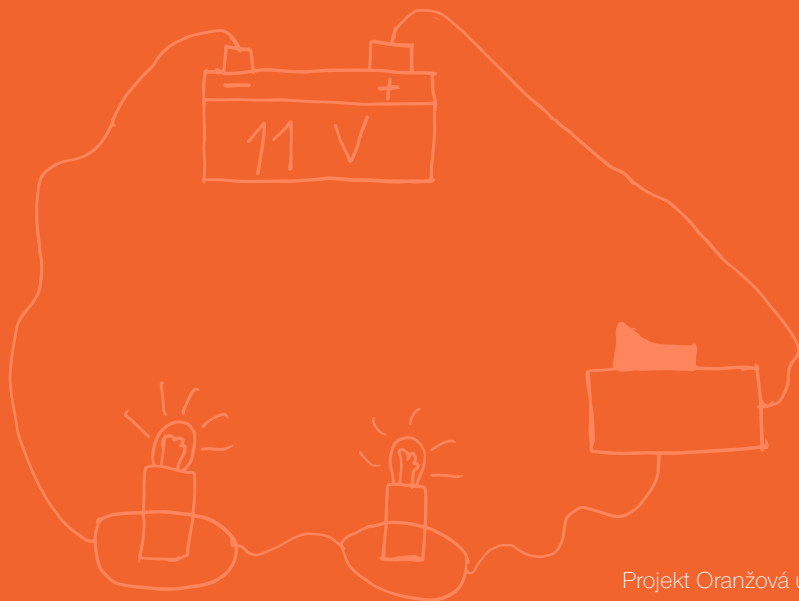


ORANŽOVÁ UČEBNA

Vzdělání

nepřichází samo, je vhodné
ho podpořit moderními prostředky.

60



Projekt Oranžová učebna se podílí na zkvalitnění výuky fyziky a dalších technických předmětů v základních, středních a vyšších odborných školách. Od roku 2010 vzniklo už 60 Oranžových učeben, na které Nadace ČEZ přispěla částkou 11 702 603 Kč.





Gymnázium K. V. Raise, Hlinsko, Adámkova 55

198 738 Kč

Technika – má budoucnost

Hodiny fyziky, matematiky a chemie se staly na zdejší gymnáziu díky multimediální technice zajímavějšími i pro ty studenty, kteří nemají uvedené předměty právě v lásce. Moderní metody jim dokážou obory přiblížit, aby pro ně byly přitažlivější a pochopitelnější. „Věřím, že výuka v prostředí moderní učebny zvýší zájem žáků o technické předměty a připraví je na náročné studium technických vysokých škol,“ říká ředitel gymnázia Rostislav Dvořáček.



Střední průmyslová škola Ostrov

199 270 Kč

Moderní měření

Elektrotechnická laboratoř, která má učit studenty měřit a vyhodnocovat různé elektrické veličiny, byla díky příspěvku Nadace ČEZ zmodernizována a doplněna o nové přístroje. Absolventi jsou tak mnohem více připraveni na náročnou praxi, kde se už neobejdou bez možnosti zaznamenat naměřené hodnoty přímo do počítače, na USB disk nebo do jiných zařízení a okamžitě s nimi pracovat. Vybavení laboratoře odpovídá současným přístrojům, s jakými se studenti setkají při svém budoucím povolání.





ORANŽOVÁ UČEBNA

Projekt **TECHNIKA – MÁ BUDOUCNOST**

Gymnázium K. V. Raise, Adámkova 55, Hlinsko

ORANŽOVÉ KOLO

Ochota
jet na kole i jedinou
minutu je cenný dar.

15

Oranžové kolo je putovní interaktivní projekt, který nabízí široké veřejnosti příležitost aktivně pomoci potřebným.

Každá minuta našlapaná na speciálně upraveném rotopedu je převedena na peníze. V roce 2012 zastavilo Oranžové kolo na 15 místech České republiky a neziskovým organizacím přivezlo díky zájmu lidí více než 2 miliony korun.





Senior Teplice

Senior

50 141 Kč

Kilometry našlapané na Oranžovém kole během prvního dne lázeňské sezóny v Teplicích pomohly organizaci s názvem Senior Teplice, která poskytuje ambulantní, terénní a pobytové sociální služby seniorům a lidem se zdravotním postižením. Pečovatelé docházejí za klienty do domácností, pomáhají i klientům, umístěným ve stacionáři v Probošově. Finanční příspěvek Nadace ČEZ pomohl zachovat úroveň kvality péče kvalifikovanými odborníky.



Centrum Paraple, o.p.s. – Praha

254 565 Kč

Zajištění asistenční a ošetrovatelské péče o klienty na rehabilitačních pobytech

Denně se zúčastní rehabilitačních pobytů organizovaných Centrem Paraple patnáct klientů, kteří mají z nějakého důvodu porušenou míchu. Většinou jde o tetraplegiky, kteří potřebují asistenci při běžných činnostech, ale i odbornou ošetrovatelskou péči. Rehabilitační pobyty jim pomáhají znovu najít smysl života. Díky projektu Oranžové kolo bylo možné zaplatit potřebný ošetrovatelský tým – zdravotní sestry, sanitáře a ošetrovatelky – aniž bylo nutné zvyšovat klientům poplatek za pobyt a péči. Příspěvek pro Centrum Paraple byl výsledkem šlapání na Oranžovém kole mnoha účastníků Mezinárodního filmového festivalu v Karlových Varech.

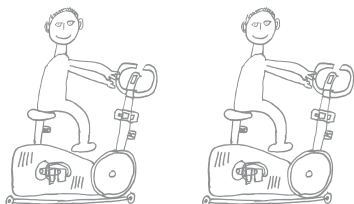


Kněhyně

48 347 Kč

Podpora sportovních aktivit handicapovaných osob

Občanské sdružení Kněhyně pomáhá kromě jiného mentálně a fyzicky handicapovaným osobám, zejména v Čeladné a jejím nejbližším okolí. Příspěvek Nadace ČEZ, který veřejnost „vyšlapala“ v rámci akce Adrenalin Cup v Ostravici, byl použit pro úhradu pronájmu bazénu a sportovní haly, kam chodí klienti občanského sdružení trénovat. Projekt Oranžové kolo se tak podílel na zlepšení fyzické kondice handicapovaných.



Nemocnice Kadaň s.r.o.

50 141 Kč

Nákup inkubátoru pro dětské oddělení Nemocnice Kadaň s.r.o.

Oranžové kolo umístěné na festivalu Vysmáté léto v Kadani vyneslo díky velkému zájmu veřejnosti finance na pořízení inkubátoru pro dětské oddělení Nemocnice Kadaň. Z části se na jeho nákupu podílela také nemocnice, kde se ročně narodí asi 700 dětí, z toho čtvrtina musí být umístěna do inkubátoru. Díky novému zařízení nemusejí být novorozenci po porodu převáženi do jiných zdravotnických zařízení.



PLNÍME PŘÁNÍ

Radost
přináší dárčům i obdarovaným
každé splněné přání.



28

Zaměstnanci Skupiny ČEZ věnovali vloni 525 933 korun na podporu aktivit seniorů, Nadace přidala dalších 500 000 korun. Prostřednictvím partnera projektu, Nadace Charty 77 – KONTA BARIÉRY, putovaly peníze do 28 zájmových sdružení seniorů i jednotlivců, kteří svým aktivním stylem života obohacují své okolí.



Age 85
with a heart condition

Domov seniorů Třeboň

30 000 Kč

Kombinovaná parafínová lázeň COMBI 200
pro tepelnou terapii, dovybavení kuchyňky,
kroužek vaření a pečení

Domov usiluje o vytvoření bezpečného a klidného prostředí. Příspěvek Nadace ČEZ byl použit na pořízení kombinované parafínové lázně pro tepelnou terapii. Ta je seniory velmi oblíbená díky bezbolestné a velmi příjemné aplikaci a pozitivním účinkům na celou řadu problémů pohybového aparátu. Další část podpory byla využita na dovybavení zdejší kuchyňky a rozšíření nabídky aktivit pro volný čas o kroužek vaření a pečení. „V současné době je naše kuchyňka plně vybavena, zvládneme v ní nejrůznější tradiční pokrmy. Je tu místo pro každého, kdo rád vaří, radí, jí, vzpomíná a tráví čas s přáteli,“ říká ředitelka domova Lenka Krakowitzerová.



Knihovna K. H. Máchy – Litoměřice

30 000 Kč

Dopolední klub aktivního stáří (kurzy tréninku paměti,
počítačové kurzy)

Knihovnu K. H. Máchy navštěvují hlavně děti a senioři. Pro seniory připravila knihovna také program Dopolední klub aktivního stáří, kde si mohou vylepšit svoji znalost informačních technologií, s lektorem navštívit muzea a galerie, zajet si na výlet, nebo si jen tak protrénovat paměť. Mohou navštěvovat také Klub tvůrčího psaní LIPEN, kde se pokoušejí o vlastní tvorbu a mohou se zúčastnit inspirujících besed s autory.



Daniel Dobiáš – Praha

30 000 Kč

Přednášky pro mládež na téma holocaustu

Přednášky o holocaustu organizuje pro žáky a studenty základních a středních škol aktivní senior Daniel Dobiáš. Projekt s názvem K čemu je slunce, když není den? prezentuje zhudebněné texty dětí a mladých básníků, které napsali v koncentračním táboře Terezín. Komponované pásmo je doplněné o působivé vyprávění a vzpomínky pamětnic a pamětníků, kteří prošli ghettem v Terezíně.



Sue Ryder – Praha

30 000 Kč

Canisterapie, šití, pečení, reminiscence, návštěva
ZOO s doprovodem, denní stacionář, klubová setkání

Domov Sue Ryder pečuje od roku 1998 o seniory, kteří potřebují v důsledku nemoci nebo vysokého věku pomoc druhých. Usiluje o to, aby jeho klienti prožívali důstojné stáří, zůstávali součástí přirozeného společenství a objevovali drobné radosti života. Příspěvek domov použil na materiální vybavení k akcím, na kterých mohli senioři sportovat, vyrábět rukodělné výrobky, péci dobroty na odpolední posezení u kávy nebo opékat špekáčky, společně se svými vrstevníky, pečovateli a ergoterapeuty domova.



SOUHRN PODPOŘENÝCH PROJEKTŮ 2012

Příjemce	Místo	Projekt	Částka v Kč
Středočeský kraj a hlavní město Praha			
ALKA, o.p.s.	Příbram	Intenzivní pohybová terapie Therasuit pro nechodící klienty	353 000 Kč
Adolf Loos Apartment and Gallery, s.r.o.	Praha	Vytvoření soupisu díla olejomalbě malíře Františka Kupky	150 000 Kč
Alzheimer nadační fond	Praha 8	Brain Bank pro neurodegenerativní onemocnění	100 000 Kč
Asociace muskulárních dystrofií v ČR, o.s.	Praha 414	Rekondiční pobyt pro těžce tělesně postižené u moře	80 000 Kč
Asociace pro komunikaci ve veřejném sektoru, o.s.	Praha	Osvěta a propagace života a díla Bedřicha Smetany	1 957 000 Kč
Asociace pro mládež, vědu a techniku AMAVET, o.s.	Praha 7	Cena Nadace ČEZ 2012 o nejlepší studentskou vědeckotechnickou práci, 13. ročník	400 000 Kč
Barevný život	Praha	Podpora návratu lidí po úspěšné transplantaci k aktivnímu plnohodnotnému životu	200 000 Kč
Basket Slovanka	Praha 8	Basket Slovanka – pronájem sportovišť	200 000 Kč
BLK VŠE Praha	Praha	Dej koš a zůstaň – provozní náklady	940 000 Kč
BLK VŠE Praha	Praha	Dej koš a zůstaň – Zůstáváme! – náklady na sportovní aktivity	380 000 Kč
Buněčná terapie	Praha 4	Podmínky klinické studie a léčba pacientů s ALS – provozní náklady	100 000 Kč
Centrum Paraple, o.p.s.	Praha 10	Zajištění asistenční a ošetrovatelské péče o klienty na rehabilitačních pobytech	254 565 Kč
Civilizační choroby zaživacího ústrojí	Dolní Jirčany	Zakoupení endoskopické sondy	1 200 000 Kč
Česká lékařská společnost Jana Evangelisty Purkyně	Praha	Implementace postupů paliativní medicíny v českém zdravotním systému	150 000 Kč
Česká společnost AIDS pomoc, o.s.	Praha 8	Dům světla – provozní náklady	100 000 Kč
Česká společnost pro energetiku, o.s.	Praha 1	Perspektivy české energetiky – publikace knihy	500 000 Kč
Český atletický svaz	Praha 6	Atletické soutěže mládeže 2012, Pohár rozhlasu, středoškolský pohár, Mistrovské soutěže, Atletika pro děti	1 700 000 Kč
Dialogy Umění	Praha 14	Tvořím a mluvím aneb kreativní tvorbou k uvědomění si vlastní jedinečnosti – workshopy pro děti z dětských domovů	398 500 Kč
Dům tří přání	Praha 6	Rizené setkávání dětí a rodičů – cesta k znovunavázání vztahu dítě–rodič	50 119 Kč
EDUKATIVNÍ SPOLEČNOST	Praha	Zvelebení hrobu Bedřicha Smetany	1 957 000 Kč
FK PŠOVKA MĚLNÍK, o.s.	Mělník	Podpora činnosti a rozvoje mládeže	100 000 Kč
Fond ohrožených dětí	Praha 1	AMTcentrum – vybavení terapeutické místnosti pro děti	100 000 Kč
Gymnázium Zikmunda Wintra	Rakovník	Fyzikální učebna	200 000 Kč
Integrovaná střední škola technická Benešov	Benešov	Učebna slaboproudých domovních a průmyslových instalací	200 000 Kč
Kinmedica, a.s.	Praha	Zdravotnické zařízení – Centrum pohybové medicíny	250 000 Kč

Příjemce	Místo	Projekt	Částka v Kč
Středočeský kraj a hlavní město Praha			
Klub lektorů a přátel Dětského divadelního studia Praha 5	Praha	Projekt Dětské divadelní studio Praha 5 – provozní náklady	50 000 Kč
Klub NEDROG, o.s.	Rakovník	Dny mladé energie 2012 – pořádání seminářů	970 000 Kč
Komunita Sant' Egidio	Praha	Mladí Evropané za svět bez násilí – pořádání kulturní akce	200 000 Kč
Město Pyšely	Pyšely	Dovybavení MŠ a Klubu dětí v Pyšelicích	100 000 Kč
Městská část Praha 5	Praha 5	Dětské hřiště Štěpánkova ul.	1 000 000 Kč
Městská část Praha 20	Praha 9	Dopravní hřiště u ZŠ Stoliňská	939 970 Kč
Městská knihovna Kolín	Kolín I	Moudré a kultivované stáří – rozšíření služeb o rozvoz knih	100 000 Kč
Ministerstvo obrany	Praha 6	Vzdělávací projekt První pomoc pro pracovníky ČEZ	150 000 Kč
Nadace Charty 77	Praha 1	Plníme přání 2012 – podpora aktivního života seniorů	963 949 Kč
Nadace Jedličkova ústavu	Praha	Borůvka, o.s. – podpora tréninkových míst a dopravy	244 892 Kč
Nadace Leontinka	Praha	Svítlán – mzdové, cestovní a provozní náklady (nadace + 4 střediska rané péče)	150 000 Kč
Nadace Leontinka	Praha	Podpora nevidomé Nikol Rolákové	55 000 Kč
Nadace policistů a hasičů – vzájemná pomoc v tísni	Praha	Pomoc dětem pozůstalým po policistech a hasičích	51 039 Kč
Nadace táta a máma	Praha	Oranžové kolo – podpora zdravého osobnostního rozvoje dětí a mládeže	51 725 Kč
Národní památkový ústav	Praha 1	Zpřístupnění zámecké expozice osobám s pohybovým handicapem	100 000 Kč
Naše dítě	Praha 8	Pomoc handicapovaným, týraným a opuštěným dětem	1 000 000 Kč
Občanské sdružení Mahler 2000 – Společnost Gustava Mahlera	Praha 2	Gustav Mahler – multimediální výstava o životě a tvorbě	180 000 Kč
Občanské sdružení Modré dveře	Kostelec nad Černými Lesy	Psychoterapeutické centrum Modré dveře – provozní náklady	800 000 Kč
Obec Poříčany	Poříčany	Výstavba multifunkčního hřiště	950 000 Kč
Obec Psáry	Psáry	Multifunkční sportoviště v Psárech – Dolních Jirčanech	1 000 000 Kč
Obec Řitka	Řitka	Sportovní hřiště	500 000 Kč
Obec Solenice	Solenice	Regionální Informační Centrum Solenice – etapa 2 – vybudování regionálního informačního centra	1 500 000 Kč
Obec Střemy	Nebužely	Rekonstrukce víceúčelového kulturního centra	300 000 Kč
Obec Václavice	Benešov	Oprava a úprava prostranství před starou školou	200 000 Kč
Obec Velké Popovice	Velké Popovice	Velké Popovice bezpečnější – realizace dopravních zařízení	360 601 Kč
Oblastní nemocnice Kladno, a.s.	Kladno	Nákup QC Senzoru – nová kvalita screeningu okultního krvácení	200 000 Kč
Ostrov, s.r.o.	Praha	United Islands 2012 – Současné formy romské kultury – náklady na pořádání akce	250 000 Kč

Příjemce	Místo	Projekt	Částka v Kč
Středočeský kraj a hlavní město Praha			
PERCEPTIO, o.s.	Praha 5	Hrozba extremismu a rasismu – TV spot	710 000 Kč
PERCEPTIO, o.s.	Praha 5	Hrozba extremismu a rasismu – náklady na televizní spot a webové stránky	700 000 Kč
Plochodrážní klub Mšeno v AČR	Mšeno	Mládež a dorost má zelenou – provozní náklady	200 000 Kč
POST BELLUM	Praha	Paměť národa – Příběh 20. století aneb Terénní sběr vzpomínek pamětníků www.pametnaroda.cz a udílení Cen Paměti národa v přímém přenosu ČT1 a ČRo1	600 000 Kč
Prev-Centrum	Praha	Nízkoprahové služby, Nízkoprahový klub Suterén – provozní náklady centra	50 207 Kč
PRO CORDE – občanské sdružení pro podporu a rozvoj kardiiovaskulárního programu v České republice	Praha 5	Srdce – modernizace řídicích modulů systému	1 000 000 Kč
Pro Futura, o.s.	Říčany	Osvětová kampaň zaměřená na ekologickou výchovu mládeže	1 300 000 Kč
První badmintonová	Nehvizdy	Badmintonové prostředí pro děti a mládež – výstavba 16 badmintonových sportovišť	1 500 000 Kč
První společnost za práva koček	Černošice	Bohumín – město se zdravými kočkami – krmivo, stelivo, stavební materiál	83 000 Kč
Psychiatrická léčebna Kosmonosy	Kosmonosy	Festival na kopečku 2012	50 000 Kč
R01, s.r.o.	Praha	Závod týmů 2012 – provozní náklady	900 000 Kč
R01, s.r.o.	Praha	Symbio+ Cross Country Team 2012 – provozní náklady	600 000 Kč
R01, s.r.o.	Praha	Symbio+ Cross Country Team 2012 – provozní náklady	400 000 Kč
SANANIM	Praha	Vzdělání pro Melory – provozní náklady	120 000 Kč
Sdružení na pomoc dětem s handicapem	Praha 14	Vzděláváním ke kvalitní praxi – náklady na vzdělávání	198 000 Kč
Sdružení pro komplexní péči při dětské mozkové obrně (SDMO), o.s.	Praha	Ucelená podpora osob s dětskou mozkovou obrnou (DMO) – provozní náklady	200 000 Kč
SH ČMS – Sbor dobrovolných hasičů Čitov	Čitov	Rozvoj požárního sportu – nákup požární stříkačky	100 000 Kč
Sjednocená organizace nevidomých a slabozrakých ČR	Praha 1	Podpora volnočasových aktivit osob se zrakovým postižením	60 000 Kč
SK Olympik Mělník	Kly	Činnost a rozvoj futsalového klubu	100 000 Kč
Společenství Dobromysl	Srbeč	Sušička a pračka pro týdenní stacionář	40 000 Kč
Společnost Franze Katky, o.s.	Praha	Informační, studijní a vzdělávací centrum	300 000 Kč
Společnost pro podporu lidí s mentálním postižením, Okresní organizace SPMP ČR v Mladé Boleslavi	Mladá Boleslav	Festival Slunce svítí všem – 8. ročník	60 000 Kč
Společnost pro podporu lidí s mentálním v ČR, o.s.	Praha 8	Sami sobě – vznik podpůrné terapeutické skupiny	50 000 Kč
Status humana	Praha	Poznej včas míru svého rizika aneb včasný záchyt nádorů tlustého střeva a konečníku – provozní náklady, publikace	481 000 Kč
SVAZ DIABETIKŮ ČESKÉ REPUBLIKY ZÁKLADNÍ ORGANIZACE	Mělník	Preventivní pobyty a další ozdravné akce pro diabetiky	70 000 Kč

Příjemce	Místo	Projekt	Částka v Kč
Středočeský kraj a hlavní město Praha			
Tělocvičná jednota Sokol Dolní Beřkovice	Dolní Beřkovice	Podpora sportovní činnosti mládeže v obci	100 000 Kč
Tělovýchovná jednota EMĚ Mělník	Mělník	Přestavba elektroinstalace	250 000 Kč
Tělovýchovná jednota Prostřední Lhota	Chotilsko	Multifunkční hřiště	1 000 000 Kč
Thomayerova nemocnice	Praha 4	Zkvalitnění diagnostiky rakoviny prsu ve FTNnSP – nákup nového software a diagnostické stanice	250 000 Kč
TJ ČEZ Praha	Praha	Podpora činnosti TJ ČEZ Praha – náklady na sportovní činnosti	350 000 Kč
Ústav pro péči o matku a dítě	Praha	Nákup ultrazvukového přístroje	500 000 Kč
Základní škola CH. G. Masarykové	Lány	Názorné a interaktivní ve výuce přírodních věd – IT tabule a dataprojektor	200 000 Kč
Základní škola Olešovice	Kamenice – Olešovice	Pěstujeme pro zdraví i krásu – obnova školní zahrady	39 000 Kč
Základní škola Praha 2, Na Smetance 1	Praha	Cesta volná pro všechny – nákup schodolezu	141 670 Kč
Jihočeský kraj			
1. Centrum zdravotně postižených jižních Čech, o.s.	České Budějovice	Příspěvek na zlepšení životního prostředí sportovců se zdravotním postižením	500 000 Kč
Basketbalový klub Strakonice	Strakonice	Volný čas talentované mládeže ve sportovní činnosti Basketbalového klubu Strakonice – provozní náklady	800 000 Kč
Dětské centrum Jihočeského kraje, o.p.s.	Strakonice	Nákup plen, dětské kojenecké stravy a dětské kosmetiky	51 237 Kč
Domovy KLAS, o.p.s.	Temelín	Oranžové kolo – stavební práce a nákup vybavení	49 421 Kč
Farní charita Týn nad Vltavou – nízkoprahové zařízení pro děti a mládež Bongo	Týn nad Vltavou	Nízkoprahové zařízení pro děti a mládež Bongo	50 706 Kč
Gymnázium České Budějovice, Jírovcova 8	České Budějovice	Moderní laboratoř fyziky – pořízení měřících přístrojů	200 000 Kč
Hasičský záchranný sbor Jihočeského kraje	České Budějovice	Mobilní požární technika – technický automobil	5 000 000 Kč
Chelčický domov sv. Linhart, o.p.s.	Vodňany	Udržení a rozvoj činností v Chelčickém domově sv. Linharta	50 146 Kč
Krajské ředitelství policie Jihočeského kraje	České Budějovice	Pořízení speciální techniky pro potřeby řešení mimořádných událostí, ochrany obyvatelstva a krizových situací	4 500 000 Kč
Mažoretkový klub Panenky České Budějovice	České Budějovice	Náklady na dopravu na soutěže	30 000 Kč
Město Bechyně	Bechyně	Pořízení obecního bezdrátového rozhlasu	150 000 Kč
Město Bechyně	Bechyně	Rekonstrukce veřejného osvětlení	125 000 Kč
Město Hluboká nad Vltavou	Hluboká nad Vltavou	Bezpečná křižovatka Zámostí – výstavba chodníku	250 000 Kč
Město Hluboká nad Vltavou	Hluboká nad Vltavou	Odpočínková zóna domova důchodců – stavební práce	200 000 Kč
Město Lišov	Lišov	Výměna oken v budově MŠ Velechvín	550 000 Kč
Město Lišov	Lišov	Oranžové dětské hřiště při ZŠ a MŠ v Lišově	700 000 Kč

Příjemce	Místo	Projekt	Částka v Kč
Jihočeský kraj			
Město Vodňany	Vodňany	Rekonstrukce osvětlení přechodů pro chodce	340 000 Kč
Město Zliv	Zliv	Rekonstrukce prostranství před ZŠ a ZUŠ Zliv	300 000 Kč
Město Zliv	Zliv	Oranžové hřiště Zliv	700 000 Kč
Městys Dolní Bukovsko	Dolní Bukovsko	Rozšíření VO a MR v Dolním Bukovsku – veřejné osvětlení a místní rozhlas	210 000 Kč
Nadace města České Budějovice pro podporu vzdělávání a vědy	České Budějovice	Sociální podpora dvou studentek – oboustranných sirotků	250 000 Kč
Obec Albrechtice nad Vltavou	Albrechtice nad Vltavou	Oprava veřejného osvětlení, osvětlení chodeb OÚ a školy	180 000 Kč
Obec Bečice	Bečice	Oprava chodníku	200 000 Kč
Obec Březnice	Březnice	Příprava pro ZTV stavebních parcel v Obci Březnice – rozvoj obce Březnice	140 000 Kč
Obec Čenkov u Bechyně	Bechyně	Nákup stanu a sedacích setů, oslavy 600 r. od 1 zmínky o obci	130 000 Kč
Obec Čičenice	Čičenice	Oprava sportovních kabin	180 000 Kč
Obec Dívčice	Dívčice	Oprava knihovny – Dubenec	180 000 Kč
Obec Dobšice	Dobšice	Vypracování projektu na inženýrské síti pro stavební parcely v prostoru bývalých kasáren	100 000 Kč
Obec Dříteň	Dříteň	Dětské hřiště pro MŠ Dříteň	1 000 000 Kč
Obec Hodonice	Bechyně	Rekonstrukce chodníku u budovy bývalé školy	100 000 Kč
Obec Horní Kněžeklady	Týn nad Vltavou	Rekonstrukce odpadového hospodářství Štipoklasy	320 000 Kč
Obec Hosty	Hosty	Výměna mobiliáře obecního kulturního sálu	150 000 Kč
Obec Chrástřany	Chrástřany	Dokumentace pro ZTV parcely a ČOV Chrástřany – rozvoj obce chrástřany	180 000 Kč
Obec Modrá Hůrka	Týn nad Vltavou	Oprava bývalého obecního úřadu	140 000 Kč
Obec Modrá Hůrka	Týn nad Vltavou	Dovybavení zázemí SDH – sociální zařízení	50 000 Kč
Obec Mydlovary	Mydlovary	Úprava návsi a obecních komunikací, III. etapa	180 000 Kč
Obec Nákří	Nákří	Oprava infrastruktury – oprava obecního rybníka	180 000 Kč
Obec Paseky	Paseky	Kanalizace a biologická ČOV Paseky	180 000 Kč
Obec Rožmitál na Šumavě	Rožmitál na Šumavě	Multifunkční hřiště	999 571 Kč
Obec Tálín	Tálín	Rekonstrukce místních komunikací Kukle – I. etapa	200 000 Kč
Obec Zaháj	Zaháj	Nákup vybavení na oslavy výročí obce	65 000 Kč
Obec Záhoří	Bechyně	Projektová dokumentace stavby – vodovod Záhoří	120 000 Kč
Obec Žďár	Žďár	Kulturněspolečenské centrum – rekonstrukce sociálního zařízení	200 000 Kč
Obec Žimutice	Žimutice	Oprava místní komunikace ve Smilovicích	230 000 Kč
Město Protivín	Protivín	Dětské hřiště v části obce Krč a Myšenec	350 000 Kč

Příjemce	Místo	Projekt	Částka v Kč
Jihočeský kraj			
Město Protivín	Protivín	Vybavení tříd Základní školy Protivín nábytkem	400 000 Kč
Seniorský dům Písek a.s.	Písek	Oranžové kolo – příspěvek na nákup automobilu	49 976 Kč
Společnost pro dobré soužití český a německy hovořících zemí a občanů	Písek	Energie v nás a kolem nás 2012	50 000 Kč
Střední škola podnikání,o.p.s.	České Budějovice	Jak nahoru, tak dolů	125 390 Kč
Táborská ochrana zvířat	Tábor	Pomoc handicapovaným a dříve týraným psům a kočkám – domov SIRIUS	83 000 Kč
Tělovýchovná jednota Libín 1096 o.s.	Prachovice	Zapojení mládeže a dospělých do výkonnostního stolního tenisu	100 000 Kč
Základní škola a Mateřská škola Dříteň	Dříteň	Multimediální oranžová učebna fyziky – IT tabule, učební pomůcky	200 000 Kč
Základní škola a Mateřská škola Loučovice	Loučovice	Interaktivní tabule pro 5. třídu školy	100 000 Kč
Základní škola Edvarda Beneše a Mateřská škola Písek	Písek	Zdravá a bezpečná škola – vybavení vnitřních prostor	550 000 Kč
Základní škola Strakonice, Dukelská 166	Strakonice	Oranžová učebna – zkvalitnění výuky fyziky, nákup učebních pomůcek	194 040 Kč
Základní škola Volyně	Volyně	Oranžová učebna fyziky	200 000 Kč
Karlovarský kraj			
Český západ o.s.	Toužim	Zateplení textilní a keramické dílny, nová podlaha	60 000 Kč
Hartenberg o.s	Josefov	Školnění na hradě Hartenberg – jednorázová akce vzdělávání dětí	135 000 Kč
Karlovarský kraj	Karlovy Vary	Děti, mládež a kultura – náklady na divadelní představení, doprava	350 000 Kč
Krajská knihovna Karlovy Vary	Karlovy Vary	Pohádková knihovna – knihovna plná zábavy, knih a her – doplnění fondu knihovny	50 000 Kč
Město Březová	Březová	Demonstrační soupravy pro výuku fyziky	190 000 Kč
Občanské sdružení OSTROVSKÝ MACÍK	Ostrov	Máme rádi zvířata, protože jsou chlupatá – zajištění nemocných, handicapovaných a týraných zvířat v azylu	60 000 Kč
Občanské sdružení OSTROVSKÝ MACÍK	Ostrov	Veterinární ordinace Macík	500 000 Kč
Občanské sdružení STŘÍPKY	Sokolov	Dobrovolníci na dětském oddělení Nemocnice Sokolov	150 000 Kč
Sportovní klub vozíčkářů Sharks	Karlovy Vary	SKV Sharks – obnova sledge hokejového vybavení	150 000 Kč
Střední průmyslová škola Ostrov	Ostrov	Moderní měření – vybavení laboratoře elektrotechnického měření	199 270 Kč
TJ Baník Krásno	Krásno	BANÍČEK – oddíl pohybových aktivit pro malé i nejmenší	119 400 Kč
Základní škola a mateřská škola Horní Blatná	Horní Blatná	Revitalizace školní zahrady	110 000 Kč
Základní škola Habartov	Habartov	Moderní interaktivní učebna fyziky – vybavení učebny	196 796 Kč
Základní škola Luby	Luby	Oranžová učebna – nákup vybavení učebny	100 000 Kč

Příjemce	Místo	Projekt	Částka v Kč
Plzeňský kraj			
11. základní škola Plzeň, p.o.	Plzeň	Fyzika moderně, bez nudy a stresu – nákup učebních pomůcek	196 800 Kč
33. základní škola Plzeň, p.o.	Plzeň	Rozvoj teoretické a praktické dopravní výuky na dopravním hřišti	150 000 Kč
Centrum volného času Šumava 2000, o.s.	Plzeň	Na elektrokolech Šumavou po řemeslné stezce – nákup elektrokol	80 000 Kč
Český národní registr dárců dřevě	Plzeň	Laboratorní vyšetření vzorků krve lidí vstupujících do ČNRDD	200 000 Kč
Český svaz ochránců památek, o.s.	Plzeň	Čečovické kulturní léto 2012 – pořádání kulturní akce	38 000 Kč
Divadlo Alfa, p.o.	Plzeň	29. ročník festivalu Skupova Plzeň – provozní náklady	200 000 Kč
Fakultní nemocnice Plzeň	Plzeň	Nákup přístroje – kryostat	450 000 Kč
CHOTĚŠOVSKÁ VLNA	Plzeň	Večer pro klášter Chotěšov – kulturní akce	54 000 Kč
MAS Zlatá cesta, o.p.s.	Tachov	Klub otevřených dveří – Děti ulice – mzdové náklady	250 000 Kč
Město Domažlice	Domažlice	Zahradní hřiště domova pro seniory	88 600 Kč
Občanské sdružení přátel České Břízy	Česká Bříza	Život na zámku a v podzámčí – náklady na vzdělávací akce	10 000 Kč
Občanské sdružení Stará cesta	Plasy	Plasy cisterciácké – provozní náklady	50 724 Kč
Obec Zruč–Senec	Zruč–Senec	Dětské hřiště v Senci	300 000 Kč
Plzeň 2015, o.p.s.	Plzeň	Pojízdná kulturní ambulance aneb Autobus bláznů – autobusu na multifunkční mobilní kulturní centrum – úprava a rekonstrukce klasického autobusu na multifunkční mobilní kulturní centrum	350 000 Kč
Propolis, o.s.	Kralovice	Muzeum každodennosti – Chřív – příspěvek na nákup vozidla	50 273 Kč
S.O.S. Život pro koně – útulek pro staré a týrané koně	Plzeň	Postižení pomáhají postiženým – vybavení pro koně, stavební práce, provozní náklady	100 000 Kč
Sdružení občanů EXODUS	Plzeň	Kultura komunitně – Třemošná 2012 – uspořádání cyklu koncertů	100 000 Kč
SK Sportcentrum Roudná	Plzeň	Oranžové hřiště – rekonstrukce víceúčelového hřiště	1 500 000 Kč
Tělocvičná jednota Sokol Plzeň V	Plzeň	Výcvik stolního tenisu mládeže a neslyšících v Plzni	100 000 Kč
TyfloCentrum Plzeň, o.p.s.	Plzeň	Nos bundu a propaguj! – vybavení průvodců pro zrakově postižené	12 000 Kč
Základní škola Josefa Hlávky, Přeštice	Přeštice	Schody už ve škole nejsou problém – nákup schodolezu	123 690 Kč
Základní škola Rokycany, p.o.	Rokycany	Zelená školní zahrada – přestavba zahrady	150 000 Kč
Západočeská univerzita v Plzni	Plzeň	Rozvoj condition based managementu elektrických zařízení – vybavení laboratoře	300 000 Kč
Západočeská univerzita v Plzni	Plzeň	Modernizace laboratoře obnovitelných zdrojů energie	200 000 Kč
Zoologická a botanická zahrada města Plzně, p.o.	Plzeň	Otevření ZOO pohybově handicapovaným, expozice kondorů	400 000 Kč

Příjemce	Místo	Projekt	Částka v Kč
Liberecký kraj			
Český klub lyžařů Harrachov	Harrachov	Podpora lyžařských talentů	140 000 Kč
Gymnázium Turnov	Turnov	Modernizace vybavení učebny fyziky	189 321 Kč
Město Stráž pod Ralskem	Stráž pod Ralskem	Modernizace rentgenového pracoviště ve Stráži pod Ralskem	350 000 Kč
Sdružení CZECH HANDICAP	pošta Rovensko pod Troskami	Dovybavení kuchyně pro handicapované	30 000 Kč
Sdružení TULIPAN	Liberec	Zaměstnání není samozřejmost – provozní náklady	150 000 Kč
Společnost pro Jizerské hory, o.p.s.	Liberec	Infocentrum Jizerka – 1. etapa	300 000 Kč
Středisko pro ranou péči Liberec, o.p.s.	Liberec	Kurz pro rodiny dětí raného věku se zdravotním postižením	200 000 Kč
TJ Jiskra Harrachov	Harrachov	Podpora závodní a tréninkové činnosti Veroniky Zelenkové	200 000 Kč
UNIKÁTNÍ PROJEKTY	Smržovka	Výtvarné centrum pro handicapované děti – Sněženska	450 000 Kč
Zoologická zahrada Liberec, p.o.	Liberec	Stavba terénní stanice pro výukové programy	200 000 Kč
Ústecký kraj			
Arkadie, společnost pro komplexní péči o zdravotně postižené	Teplice	Keramické pece pro chráněnou dílnu	250 000 Kč
Arkadie, společnost pro komplexní péči o zdravotně postižené	Teplice	Pravidelná doprava osob se zdravotním postižením	49 822 Kč
Centrum sociálních služeb Děčín, p.o.	Děčín	Zavedení pojízdného zvedáku do DOZP Domino	54 000 Kč
Cesta do světa – Slunečnice, o.s.	Děčín	Cesta do světa 2012 – zajištění služeb pro klienty s postižením	472 400 Kč
České Švýcarsko, o.p.s.	Krásná Lípa	Otevřeno všem po celý rok – mzdové náklady	100 000 Kč
Dětský domov a Školní jídelna Ústí nad Labem, p.o.	Ústí nad Labem	Vybavení bytů pro děti	50 417 Kč
Interaktivní základní škola Varnsdorf, p.o.	Varnsdorf	Modernizace výuky – vybavení interaktivní učebny notebooky a nábytkem	500 000 Kč
Městské divadlo Děčín	Děčín	Rekonstrukce světelného parku divadla	450 000 Kč
Nadační fond Obnova Krušnohoří	Nová Ves v Horách	Zkvalitnění akcí pro veřejnost díky využití techniky	338 000 Kč
Nemocnice Kadaň s.r.o.	Kadaň	Nákup inkubátoru pro dětské oddělení	50 141 Kč
Občanské sdružení Světlo Kadaň	Kadaň	Bez nudy – nákup pomůcek pro práci s dětmi	49 180 Kč
Obec Domoušice	Domoušice	Václav Bergman – uctění památky válečného letce – vybudování pietního místa	580 000 Kč
Obec Libědice	Žatec	Rekonstrukce vnitřních prostor obecního úřadu	800 000 Kč
Obec Lubenec	Lubenec	Sportovní hřiště pro mládež	600 000 Kč
Senior Teplice	Teplice	Senior – provozní náklady	50 141 Kč
SKI klub Telnice, o.s.	Telnice	Dětské lyžařské hřiště	200 000 Kč
Stáj U Lucky, o.s.	Teplice	Doplnění ucelené rehabilitace o službu canisterapie	249 200 Kč

Příjemce	Místo	Projekt	Částka v Kč
Ústecký kraj			
Střední odborná škola energetická a stavební, OA a SZŠ, Chomutov, p.o.	Chomutov	Strojník požární techniky – volnočasová aktivita pro mladé	88 400 Kč
Ústecký kraj	Ústí nad Labem	Obnova objektů dvou středních škol v Ústeckém kraji	25 000 000 Kč
VOŠ ekonomická, sociální a zdravotnická, OA, SPŠ a SZŠ Most, p.o.	Most	Názorná fyzika nás baví – nákup dataprojektoru, tabule a učebních pomůcek	199 000 Kč
Základní škola a Mateřská škola Ústí nad Labem, p.o.	Ústí nad Labem	Na zahradu za hrou a poznáváním – rekonstrukce	100 000 Kč
Základní škola Děčín VI, p.o.	Děčín VI	Fyzika 21. století – nákup vybavení	199 200 Kč
Základní škola Kadaň	Kadaň	"Snadno do patra, snadno k učení" – pořízení schodišťové plošiny	375 600 Kč
Základní umělecká škola T.G.Masaryka	Chomutov	Nákup koncertního křídla	350 000 Kč
Pardubický kraj			
Albertinum, odborný léčebný ústav v Žamberku	Žamberk	Modernizace plicní léčebny – dovybavení nočních stolků	200 000 Kč
AVE-KONTAKT, s.r.o.	Pardubice	ME mládeže 8–18 let v šachu	300 000 Kč
Centrum J.J.Pestalozziho, o.p.s.	Chrudim	Být spolu... – terapeutická péče	100 000 Kč
Farní sbor Českobratrské církve evangelické v Hradišti	Hradiště	Okna, kopírka, stolní tenis	48 707 Kč
Gymnázium K. V. Raise, Hlinsko	Hlinsko	Technika má budoucnost – nákup vybavení	198 738 Kč
Kulturní centrum Pardubice	Pardubice	Zelená brána – kronika města Pardubic – instalace prostorové expozice	150 000 Kč
Lentilka – dětské rehabilitační centrum Pardubice	Pardubice	Vybavení muzikoterapeutické dílny	50 061 Kč
Město Chvaletice	Chvaletice	Oprava kostela v Hornické čtvrti	200 000 Kč
Město Svitavy	Svitavy	Zahrady mateřských škol ve Svitavách – pořízení herních prvků	400 000 Kč
Obec Janov	Janov	Oprava povrchu místní komunikace v obci	300 000 Kč
Obec Kukle	Svitavy	Obecní společenské centrum	1 650 000 Kč
Obec Kukle	Svitavy	Sportovní dětské hřiště	370 000 Kč
Obec Řečany nad Labem	Řečany nad Labem	Vybavení učeben mateřské školy	150 000 Kč
Obec Trnávka	Trnávka	Rekonstrukce veřejného osvětlení v obci	170 000 Kč
Rodinné centrum Kulihrášek, o.s.	Pardubice	Podpora provozu Rodinného centra Kulihrášek	50 591 Kč
Ski klub Ústí nad Orlicí, o.s.	Ústí nad Orlicí	SKIINTERKRITERIUM 2012 – mezinárodní závod žáků a žákyn ve sjezdovém lyžování a kulturně doprovodné akce	300 000 Kč
Sportovní klub Zámorsk, o.s.	Zámorsk	Rozvoj ženského, dětského a mládežnického fotbalu – příspěvek na činnost	100 000 Kč
Střední odborné učiliště včelařské – Včelařské vzdělávací centrum, o.p.s.	Nasavrky	IMYB – děti a včely bez hranic – náklady na dopravu	30 000 Kč
Střední škola chovu koní a jezdeckví Kladruby nad Labem	Kladruby nad Labem	Technické a bezpečnostní vybavení odborného výcviku	100 000 Kč

Příjemce	Místo	Projekt	Částka v Kč
Pardubický kraj			
Tělovýchovná jednota Léčebna Košumberk	Luže	Boccia 2012 – Obhajujeme bronz z Pekingu a hledáme mistra – provozní náklady	120 000 Kč
TyfloCentrum Pardubice, o.p.s.	Pardubice	Terénní tréninkový pobyt pro osoby se zrakovým postižením – náklady na pořádání	90 000 Kč
Základní škola Moravská Třebová	Moravská Třebová	Rekonstrukce přírodovědné učebny	100 000 Kč
ZO ČSOP 44/03	Bor u Skutče	Areál Záchrané stanice a ekocentra Pasička	200 000 Kč
Královéhradecký kraj			
Horská služba ČR, o.p.s.	Špindlerův Mlýn	Zkvalitnění výcviku záchranářů	153 000 Kč
Hospicové občanské sdružení Duha	Hořice	Duhový hospic – rekonstrukce Centra domácí hospicové péče	100 000 Kč
Klub loutkářů Úpice	Úpice	Divadélko pro všechny generace – výstavba nové scény	100 000 Kč
Klub Základní umělecké školy Hradec Králové, Na Střezině 1042	Hradec Králové	Prezentace uměleckých oborů ZUŠ Střezina	150 000 Kč
Kulturní zařízení města Jičína	Jičín	Jičín – brána do pohádky – provozní náklady	70 000 Kč
Mateřská škola Sluníčko, Nový Bydžov, U Plovárny 1380	Nový Bydžov	Pohybem ke zdraví a spokojenosti – výstavba víceúčelového hřiště	500 000 Kč
Mateřská škola Náchod, Komenského 301	Náchod	Voda – energie života – zbudování zahradního jezírka	100 000 Kč
Město Dvůr Králové nad Labem	Dvůr Králové nad Labem	Dětské hřiště v Žirči	200 000 Kč
Město Jaroměř	Jaroměř	Sportovní hřiště Na Obci	200 000 Kč
Město Špindlerův Mlýn	Špindlerův Mlýn	Přírodní volnočasové centrum	200 000 Kč
Městské gymnázium a střední odborná škola Úpice	Úpice	Moderní interaktivní učebna fyziky – vybavení učebny	200 000 Kč
Obec Orlické Záhोří	Orlické Záhोří	Vybavení budovy školy a školky	250 000 Kč
Obec Skuhrov nad Bělou	Skuhrov nad Bělou	Procházka historií – obnova parkové zeleně	100 000 Kč
Obec Suchovršice	Suchovršice	Oprava dlážděné cesty	200 000 Kč
PARENT PROJECT	Broumov	Informační kampaň o svalové dystrofii DMB/BMD	200 000 Kč
Sportovní akademie, o.s.	Špindlerův Mlýn	Sportovní příprava talentované mládeže v zimních sportech	300 000 Kč
Střední škola technická a řemeslná Nový Bydžov	Nový Bydžov	Zlepšování podmínek ve výuce elektrotechnických předmětů – nákup dataprojektoru, učebních pomůcek	200 000 Kč
Trutnovská zeleň, o.p.s.	Malé Svatoňovice	Praktická environmentální výuka v Podkrkonoší	200 000 Kč
Základní škola a mateřská škola Vrchlabí	Vrchlabí	Školka plná pohody – rekonstrukce oken	200 000 Kč
Základní škola, Broumov	Broumov	Zvítězíme nad bariérami – nákup schodolezu	133 000 Kč
Základní škola Trutnov 3	Trutnov	Oranžové kolo – nákup multilicence výukových materiálů pro žáka	54 109 Kč

Příjemce	Místo	Projekt	Částka v Kč
Královéhradecký kraj			
Základní škola Vrchlabí	Vrchlabí	Střední Krkonoše a Podkrkonoší – regionální učebnice pro ZŠ	50 000 Kč
ZO ČSOP ORLICE	Hradec Králové	Podorlický skanzen v Krňovicích – mlýn z Bělče n. Orlicí – stavební práce	200 000 Kč
ZOO Dvůr Králové a.s.	Dvůr Králové nad Labem	Rozšíření výběhu žiraf a zeber	200 000 Kč
Jihomoravský kraj			
AK Olymp Brno	Brno	Podpora a start na ECCGJ 2012 – juniorky 1. MČR	100 000 Kč
Coracao de Capoeira	Brno	Bojovat srdcem – mzdové a provozní náklady, pronájem sálu	110 000 Kč
DebRA ČR	Brno	Informační a osvětová kampaň EB onemocnění – náklady na kampaň	150 000 Kč
Diecézní charita Brno	Brno	Podpora benefičních akcí k 20 letům Oblastní charity Třebíč	50 000 Kč
Diecézní charita Brno	Brno	Resocializace ohrožených skupin v rámci ergoterapie – kavárna s obsluhou handicapovaných pro pacienty hospice	300 000 Kč
Divadlo Stodola	Jiříkovice	Příspěvek na technické vybavení	166 850 Kč
Domov pro seniory Jevišovice, p.o.	Jevišovice	Nákup polohovacího elektrického sprchovacího křesla	75 000 Kč
JÁNOŠÍKOV DUKÁT	Brno	Mezinárodní festival slovenského folklóru v České republice Jánošíkův dukát 2012	50 000 Kč
Jihomoravské basketbalové centrum	Brno	Jihomoravské basketbalové centrum mládeže – 2012 – provozní náklady	400 000 Kč
Junák–svaz skautů a skautek ČR	Oslavany	Matrace pro podsadové stany, vybavení chatek	52 032 Kč
Masarykova střední škola Letovice	Letovice	Fyzika vážně nevážně – rekonstrukce učebny fyziky	200 000 Kč
Mateřská škola a Základní škola Veselí nad Moravou	Veselí nad Moravou	Základní škola speciální – pořízení a vybavení relaxační a multisenzorické místnosti	200 000 Kč
Město Boskovice	Boskovice	Turistická úschovna kol	248 000 Kč
Město Hodonín	Hodonín	Studentské zelené město 2012 – provozní náklady	100 000 Kč
Město Vyškov	Vyškov	Sportovní rekreační hřiště Smetanovy sady, I. etapa	1 000 000 Kč
Městys Běhařovice	Běhařovice	Rekonstrukce budovy bývalé mateřské školky v Ratišovicích	100 000 Kč
Oáza Hodonín – středisko speciálních služeb	Hodonín	Bezbariérový areál pro těžce zdravotně postižené	100 000 Kč
Obec Bohutice	Bohutice	Oprava a modernizace zázemí mateřské školy	100 000 Kč
Obec Čejkovice	Čejkovice	Rekonstrukce podlahy v tělocvičně ZŠ	800 000 Kč
Obec Dolní Dubňany	Dolní Dubňany	Herní prvky na dětské hřiště	50 000 Kč
Obec Senorady	Senorady	Oprava zvonice	100 000 Kč
Obec Tetčice	Tetčice	Památková obnova kříže na ulici Neslovické	100 000 Kč
Obec Výrovce	Výrovce	Nový zvon pro kapličku panny Marie Lurdské	70 000 Kč

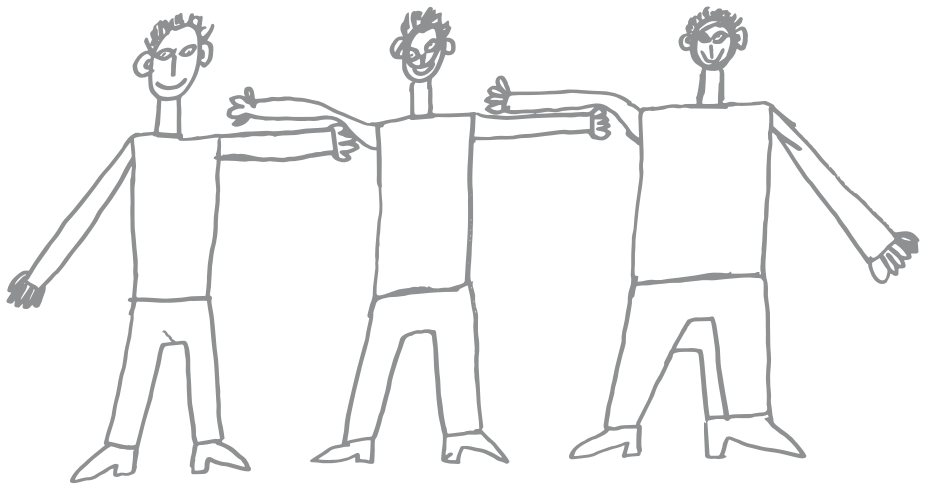
Příjemce	Místo	Projekt	Částka v Kč
Jihomoravský kraj			
Orel jednota Těšany	Těšany	Záchrana táborové základny – TO Robinson a tréninkového střediska florbalových družstev	560 000 Kč
Římskokatolická farnost Horní Kounice	Horní Kounice	Restaurování stropních maleb, II. část	100 000 Kč
Římskokatolická farnost Hustopeče u Brna	Hustopeče	Rekonstrukce klubovny a společenského sálu komunitního centra	200 000 Kč
Římskokatolická farnost Kunštát na Moravě	Kunštát	Vybavení farního hřiště	50 000 Kč
Římskokatolická farnost Moutnice	Moutnice	Sousoší svatých Cyrila a Metoděje – mzdové náklady	450 000 Kč
Římskokatolická farnost Šlapanice u Brna	Šlapanice	Generální oprava varhan a změna systému jejich ovládání	300 000 Kč
Římskokatolická farnost Trstěnice u Moravského Krumlova	Trstěnice	Oprava průčelí kostela a bezbariérový přístup	125 000 Kč
Římskokatolická farnost Žerotice	Žerotice	Oprava kaple sv. Markéty Domčice – Horní Dunajovice	100 000 Kč
SKP MG BRNO, o.s.	Brno	Dětský sen – závody v moderní gymnastice	200 000 Kč
Sportovní klub kanoistika	Veselí nad Moravou	Obnova sportovního materiálu, rekonstrukce posilovny klubu kanoistiky	150 000 Kč
Střední průmyslová škola elektrotechnická Brno, Kounicova 16	Brno	Pracoviště servopohonů – nákup vybavení	195 000 Kč
Šachový klub Lokomotiva Brno, o.s.	Brno	Podpora a rozvoj práce s mládeží a studenty vysokých škol	80 000 Kč
TJ SOKOL	Němčičky	Vybavení areálu vnějším a vnitřním mobiliářem	100 000 Kč
Základní škola Brno, Bakalovo nábreží 8, p.o.	Brno	Revitalizace školní zahrady	300 000 Kč
Základní škola Prokopa Diviše a Mateřská škola Znojmo	Znojmo	Oranžová učebna informatiky	300 000 Kč
Základní škola Brno, Štolcova 16	Brno	Zkvalitnění vzdělávání žáků s autismem	100 000 Kč
Kraj Vysočina			
DIANA TŘEBÍČ, o.p.s.	Třebíč	Pečovatelská služba v domácím prostředí uživatelů – provozní náklady	50 000 Kč
ENERGOREGION 2020	Náměšť nad Oslavou	Malá komunální technika pro obce	2 500 000 Kč
Feeder Klub Třebíč	Třebíč	Podpora volnočasových aktivit klubu	30 000 Kč
FOR JANE, o.s.	Třebíč	FOR JANE aneb Koncert proti lhostejnosti – uspořádání charitativního koncertu pro handicapované děti	80 000 Kč
Horácký fotbalový klub Třebíč, o.s.	Třebíč	HFK Třebíč	70 000 Kč
Město Hrotovice	Hrotovice	Přístavba prostor podnikatelského inkubátoru v Hrotovicích – I.etapa – stavební práce	100 000 Kč
Město Hrotovice	Hrotovice	Stavební úpravy objektu mateřského centra	100 000 Kč
Město Náměšť nad Oslavou	Náměšť nad Oslavou	Snížení energetické náročnosti budovy polikliniky	250 000 Kč
Městys Batelov	Batelov	Cesta ke sluníčku – sportovní hřiště	500 000 Kč
Městys Okříšky	Okříšky	Sportovní a dětské hřiště pro školy a veřejnost	450 000 Kč

Příjemce	Místo	Projekt	Částka v Kč
Kraj Vysočina			
Městys Stařeč	Stařeč	Dokončení víceúčelového hasičského cvičiště SDH Stařeč	500 000 Kč
Mikroregion Podhůří Mařenky	Rokytnice nad Rokytnou	Výstavba rozhledny na vrchu Mařenka	300 000 Kč
Nemocnice Třebíč, p.o.	Třebíč	Nákup polohovacích lůžek a příslušenství	500 000 Kč
Obec Hodov	Hodov	Travní sekačka na fotbalové hřiště a obecní plochy	57 000 Kč
Obec Rohy	Rohy	Oprava střechy kaple	80 000 Kč
Obec Římov	Stařeč	Nový umělý povrch na asfaltové hřiště	600 000 Kč
Obec Třebenice	Třebenice	Společný projekt obce a farnosti – rekonstrukce kaplí	200 000 Kč
Obec Zahrádka	Zahrádka	Dětské hřiště – vybudování dvou hřišť	110 000 Kč
Orel jednota Moravské Budějovice	Moravské Budějovice	Aktivně trávíme volný čas – volnočasové aktivity – nákup vybavení keramické dílny	150 000 Kč
Římskokatolická farnost Křižanov	Křižanov	Vybudování památníku sv. Zdislavy	500 000 Kč
Římskokatolická farnost Náměšť nad Oslavou	Náměšť nad Oslavou	Rekonstrukce budovy fary s hudební školou	101 868 Kč
Římskokatolická farnost Rouchovany	Rouchovany	Restaurování obrazu Ukřižovaný Kristus	58 000 Kč
Římskokatolická farnost Třebíč–zámek	Třebíč	Bazilika sv. Prokopa – osvětlení interiéru	300 000 Kč
Snipers Třebíč	Třebíč	Vybavení tělocvičny pro činnost florbalového oddílu	50 000 Kč
Speciální mateřská škola Třebíč	Třebíč	Vybavení autistické třídy, školení učitelů	50 000 Kč
Společnost pro podporu lidí s mentálním postižením v ČR, o.s.	Třebíč	Klub radosti s canisterapií aneb Máme rádi zvířátka – příspěvek na cinaisterapii	50 000 Kč
Základní škola a Mateřská škola Bohuslava Reynka, Lípa, p.o.	Lípa	Rekonstrukce odborné učebny pro výuku přírodovědných předmětů	200 000 Kč
Základní škola a mateřská škola Křižanov, p.o.	Křižanov	S oranžovou do školy – nákup schodolezu	120 000 Kč
Základní škola a mateřská škola Tasov	Tasov	Fyzika a chemie hrou – vybavení třídy	174 740 Kč
Moravskoslezský kraj			
BK Havířov	Havířov	Basket pro radost – provozní náklady	80 000 Kč
BULY ARÉNA – zájmové sdružení	Kravaře	Provozní náklady	500 000 Kč
Centrum individuálních sportů Ostrava	Ostrava	CIŠO pro talentovanou mládež od 10 let – provozní náklady	200 000 Kč
Český svaz ochránců přírody ZO Nový Jičín	Nový Jičín	Příspěvek na zlepšení podmínek pro léčbu a rehabilitaci zvířat	100 000 Kč
Domov Vesna, p.o.	Orlová	Multifunkční recepce	51 168 Kč
Duha – Zámeček	Havířov	Zámeček 2012 – multimediální projekt pro děti z DD	50 000 Kč
DYS–centrum Frýdek–Místek	Frýdek–Místek	Připraven pro život – modernizace učebny	100 000 Kč
Gymnázium Mikuláše Koperníka, Bílovec, p.o.	Bílovec	Chcete? Tady můžete! – divadení a hudební zkušebna	600 000 Kč
HC Studénka, o.s.	Studénka	Příspěvek na provozování školy bruslení	200 000 Kč
Charita Frýdek–Místek	Frýdek–Místek	Odlehčovací služba – mzdové náklady	200 000 Kč

Příjemce	Místo	Projekt	Částka v Kč
Moravskoslezský kraj			
Charita Opava	Opava	Nevidíme bariéry – výtah pro nevidomé	400 000 Kč
Charita Ostrava	Ostrava	Hospic sv. Lukáše – nákup zdravotnických pomůcek a materiálu	500 000 Kč
Katolická beseda v Kopřivnici	Kopřivnice	KOPŘIIVA – přehlídka netradičních divadel	40 000 Kč
Kněhyně	Čeladná	Podpora sportovních aktivit hendicapovaných osob	48 347 Kč
Krajské ředitelství policie Moravskoslezského kraje	Ostrava	Řešení domácího násilí na Ostravsku – pořízení vybavení pro zdokumentování jednotlivých případů	989 000 Kč
Asociace malých debrujárů ČR, o.s.	Bučovice	Mudrc Moravskoslezského regionu 2012 – pořádání soutěže	10 000 Kč
Mateřská škola Beruška, Frýdek – Místek	Frýdek–Místek	Rekonstrukce sportoviště v areálu školy	100 000 Kč
Městská nemocnice Ostrava, p.o.	Ostrava	MNO – ředírna cytostatik – provoz ředírny	200 000 Kč
Mobilní hospic Ondrášek, o.p.s.	Ostrava	Hospicová péče a doprovázení v umírání – nákup zdravotnického materiálu	200 000 Kč
Moravskoslezský kraj	Ostrava	Efektivní snižování emisí z lokálních zdrojů – příspěvek na výměnu stávajících kotlů na tuhá paliva za nízkoemisní	1 000 000 Kč
n.o. GARRIGUE	Ostrava	Vozíček pro Zdeňka Jedličku – nákup invalidního vozíku pro hendicapované	99 772 Kč
Obec Dolní Lutyně	Dolní Lutyně	Sportujeme pod komínou – vybudování hřiště	200 000 Kč
Obchodní akademie Orlová, p.o.	Orlová–Lutyně	Vybudování laboratoře pro praktickou výuku fyziky	200 000 Kč
Organizační výbor GRACIA ČEZ – EDĚ	Orlová–Lutyně	Mezinárodní cyklistický závod žen GRACIA ORLOVÁ 2012	75 000 Kč
Ostravské centrum nové hudby	Ostrava	Dny nové opery v Ostravě a koncerty Ostravské bandy – provozní náklady	390 000 Kč
POD SVÍCNEM	Frýdek–Místek	Sweetsen fest 2012 – provozní náklady	400 000 Kč
Roska Ostrava, region. org. Unie Roska v ČR	Ostrava–Zábřeh	Pro aktivní život s RS – provozní náklady	105 000 Kč
Sdružení Podkova	Děhylov	Příspěvek na integraci znevýhodněných dětí do společnosti	360 000 Kč
Slezská diakonie	Český Těšín	Roztočte MOTOmed – nákup rehabilitačních pomůcek	50 602 Kč
Slezská diakonie	Český Těšín	Raná péče – osobní náklady na poradce rané péče	100 150 Kč
Sportovní klub vozíčkářů Ostrava	Ostrava	18. ročník MČR ve stolním tenise vozíčkářů	75 000 Kč
Statutární město Frýdek–Místek	Frýdek–Místek	Nové dětské hřiště na sídlišti Spořilov	150 000 Kč
Tělovýchovná jednota Ostrava	Ostrava	Modernizace rehabilitačního zařízení	250 000 Kč
Základní škola a mateřská škola Ludgeřovice, p.o.	Ludgeřovice	iPad – class – nákup technických pomůcek	200 000 Kč
Základní škola a mateřská škola Písek, p.o.	Písek (u Jablunkova)	Rozšíření stávajícího systému Robolab – rozšíření stavebnic robolab a pořízení notebooků	200 000 Kč
Základní škola a mateřská škola s polským jazykem vyučovacím – Szkoła Podstawowa i Przedszkole, Karviná–Fryštát	Karviná–Fryštát	Zřízení víceúčelové učebny – herny v budově školy	150 000 Kč

Příjemce	Místo	Projekt	Částka v Kč
Moravskoslezský kraj			
Základní škola a Mateřská škola s polským vyučovacím jazykem – Žwirki i Wigury Těrlicko, p.o.	Těrlicko	Dětská zahrada	80 000 Kč
Základní škola Havířov	Havířov	S úsměvem ladně a zdravě – volnočasové aktivity	50 000 Kč
Základní škola Karviná–Ráj	Karviná Ráj	Zkvalitnění podmínek péče o autistické děti	250 000 Kč
Základní škola Ostrava–Stará Bělá	Ostrava–Stará Bělá	Vybudování klidové a odpočinkové zóny	50 000 Kč
Základní škola pro sluchově postižené a Mateřská škola pro sluchově postižené, Ostrava–Poruba, p.o.	Ostrava–Poruba	Dětské hřiště pro mateřskou školu	100 000 Kč
Základní škola Hlučín	Hlučín	Dřina pro praktickou výuku žáků s mentálním postižením	180 000 Kč
Olomoucký kraj			
Altis ski tour, o.s.	Olomouc	Značení turistických tras v okolí Mravenčnicku	96 000 Kč
Atletický klub Olomouc	Olomouc	Mistrovství světa tělesně postižených do 23 let v atletice – příspěvek na dopravu	200 000 Kč
Azyl Gaia, o.s.	Kopřivná	Krmivo a veterinární ošetření	83 000 Kč
Občanské sdružení Dobré místo pro život	Olomouc	Koupě speciálního sportovního invalidního vozíku Formulky pro sportovce Davida Jemelku	101 289 Kč
Občanské sdružení Jesenický horský spolek	Mikulovice	Spolkový dům U synagogy – stavební práce	150 000 Kč
Obec Loučná nad Desnou	Loučná nad Desnou	Osvětlení zámeckého parku	100 000 Kč
Stopy paměti, o.s.	Olomouc	Stopy paměti – provozní náklady	150 000 Kč
Tenisový klub Prostějov	Prostějov	Hledá se nová Kvitová, Berdych, Veselý – provozní náklady na vícefázovou náborovou akci	900 000 Kč
VK Prostějov, o.s.	Prostějov	Hledáme nástupkyně týmu VK Prostějov – úspěšného účastníka Champion´s league – uspořádání volejbalového turnaje	850 000 Kč
Zlínský kraj			
Nadace Masarykova gymnázia	Vsetín	Literární jaro ve Vsetíně – provozní náklady	50 000 Kč
Svatá Božák ultracycling	Rožnov pod Radhoštěm	Cyklistický ultramaraton napříč USA	600 000 Kč
Základní škola Zborovice, p.o.	Zborovice	Zapojení moderních digitálních technologií do výuky fyziky, chemie	199 862 Kč





STRUČNÉ VYSVĚTLENÍ GRANTOVÝCH PRAVIDEL



Obecné podmínky poskytnutí nadačního příspěvku

Nadace ČEZ poskytuje podporu právnickým osobám na základě Žádosti o nadační příspěvek. O poskytnutí nadačního příspěvku rozhoduje správní rada nadace. Všichni žadatelé jsou o výsledku písemně informováni.

Potřebné informace včetně formulářů žádostí, termínů aktuálních grantových řízení apod. jsou dostupné všem zájemcům na stránkách www.nadacecez.cz.



ZPRÁVA NEZÁVISLÉHO AUDITORA

Správní radě Nadace ČEZ:

I. Ověřili jsme účetní závěrku Nadace ČEZ (dále jen „nadace“) k 31. prosinci 2012 uvedenou na stranách 76–87, ke které jsme 22. března 2013 vydali výrok následujícího znění:

„Ověřili jsme přiloženou účetní závěrku Nadace ČEZ, sestavenou k 31. prosinci 2012 za období od 1. ledna 2012 do 31. prosince 2012, tj. rozvahu, výkaz zisku a ztráty a přílohu, včetně popisu používaných významných účetních metod. Údaje o Nadaci ČEZ jsou uvedeny v bodě 1 přílohy této účetní závěrky.

Odpovědnost statutárního orgánu účetní jednotky za účetní závěrku

Statutární orgán je odpovědný za sestavení účetní závěrky a za věrné zobrazení skutečností v ní v souladu s účetními předpisy platnými v České republice a za takový vnitřní kontrolní systém, který považuje za nezbytný pro sestavení účetní závěrky tak, aby neobsahovala významné (materiální) nesprávnosti způsobené podvodem nebo chybou.

Odpovědnost auditora

Naším úkolem je vydat na základě provedeného auditu výrok k této účetní závěrce. Audit jsme provedli v souladu se zákonem o auditorech, Mezinárodními auditorskými standardy a souvisejícími aplikačními doložkami Komory

auditorů České republiky. V souladu s těmito předpisy jsme povinni dodržovat etické normy a napláňovat a provést audit tak, abychom získali přiměřenou jistotu, že účetní závěrka neobsahuje významné nesprávnosti.

Audit zahrnuje provedení auditorských postupů, jejichž cílem je získat důkazní informace o částkách a skutečnostech uvedených v účetní závěrce. Výběr auditorských postupů závisí na úsudku auditora, včetně toho, jak auditor posoudí rizika, že účetní závěrka obsahuje významné nesprávnosti způsobené podvodem nebo chybou. Při posuzování těchto rizik auditor přihlídně k vnitřním kontrolám, které jsou relevantní pro sestavení účetní závěrky a věrné zobrazení skutečností v ní. Cílem posouzení vnitřních kontrol je navrhnout vhodné auditorské postupy, nikoli vyjádřit se k účinnosti vnitřních kontrol. Audit zahrnuje též posouzení vhodnosti použitých účetních metod, přiměřenosti účetních odhadů provedených vedením společnosti i posouzení celkové prezentace účetní závěrky.

Domníváme se, že získané důkazní informace jsou dostatečné a vhodné a jsou přiměřeným základem pro vyjádření výroku auditora.

Výrok auditora

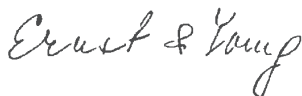
Podle našeho názoru účetní závěrka ve všech významných souvislostech věrně a poctivě zobrazuje aktiva, pasiva a finanční situaci Nadace ČEZ k 31. prosinci 2012 a výsledky jejího hospodaření za období od 1. ledna 2012 do 31. prosince 2012 v souladu s účetními předpisy platnými v České republice."

II. Ověřili jsme též soulad výroční zprávy s výše uvedenou účetní závěrkou. Za správnost výroční zprávy je zodpovědný statutární orgán. Naším úkolem je vydat na základě provedeného ověření stanovisko o souladu výroční zprávy s účetní závěrkou.

Ověření jsme provedli v souladu s Mezinárodními auditorskými standardy a souvisejícími aplikačními doložkami Komory auditorů České republiky. Tyto standardy

vyžadují, aby auditor naplánoval a provedl ověření tak, aby získal přiměřenou jistotu, že informace obsažené ve výroční zprávě, které popisují skutečnosti, jež jsou též předmětem zobrazení v účetní závěrce, jsou ve všech významných souvislostech v souladu s příslušnou účetní závěrkou. Účetní informace obsažené ve výroční zprávě na stranách 4–73 jsme sesouhlasili s informacemi uvedenými v účetní závěrce k 31. prosinci 2012. Jiné než účetní informace získané z účetní závěrky a z účetních knih společnosti jsme neověřovali. Jsme přesvědčeni, že provedené ověření poskytuje přiměřený podklad pro vyjádření výroku auditora.

Podle našeho názoru jsou účetní informace uvedené ve výroční zprávě ve všech významných souvislostech v souladu s výše uvedenou účetní závěrkou.



Ernst & Young Audit, s.r.o.
oprávnění č. 401

20. 6. 2013
Praha, Česká republika

zastoupený partnerem



Josef Pivoňka
auditor, osvědčení č. 1963

ROZVAHA K 31. 12. 2012

AKTIVA (údaje v tis. Kč)			Stav k prvnímu dni účetního období	Stav k poslednímu dni účetního období
A.	Dlouhodobý majetek celkem		306	119
A. I.	Dlouhodobý nehmotný majetek celkem		263	263
A. I.	1. Nehmotné výsledky výzkumu a vývoje	(012)	-	-
	2. Software	(013)	73	73
	3. Ocenitelná práva	(014)	190	190
	4. Drobný dlouhodobý nehmotný majetek	(018)	-	-
	5. Ostatní dlouhodobý nehmotný majetek	(019)	-	-
	6. Nedokončený dlouhodobý nehmotný majetek	(041)	-	-
	7. Poskytnuté zálohy na dlouhodobý nehmotný majetek	(051)	-	-
A. II.	Dlouhodobý hmotný majetek		894	894
A. II.	1. Pozemky	(031)	-	-
	2. Umělecká díla, předměty a sbírky	(032)	-	-
	3. Stavby	(021)	-	-
	4. Samostatné movité věci a soubory movitých věcí	(022)	894	894
	5. Pěstitelské celky trvalých porostů	(025)	-	-
	6. Základní stádo a tažná zvířata	(026)	-	-
	7. Drobný dlouhodobý hmotný majetek	(028)	-	-
	8. Ostatní dlouhodobý hmotný majetek	(029)	-	-
	9. Nedokončený dlouhodobý hmotný majetek	(042)	-	-
	10. Poskytnuté zálohy na dlouhodobý hmotný majetek	(052)	-	-
A. III.	Dlouhodobý finanční majetek		-	-
A. III.	1. Podíly v ovládaných a řízených osobách	(061)	-	-
	2. Podíly v osobách pod podstatným vlivem	(062)	-	-
	3. Dluhové cenné papíry držené do splatnosti	(063)	-	-
	4. Půjčky organizačním složkám	(066)	-	-
	5. Ostatní dlouhodobé půjčky	(067)	-	-
	6. Ostatní dlouhodobý finanční majetek	(069)	-	-
	7. Pořizovaný dlouhodobý finanční majetek	(043)	-	-
A. IV.	Oprávky k dlouhodobému majetku celkem		-851	-1 038
A. IV.	1. Oprávky k nehmotným výsledkům výzkumu a vývoje	(072)	-	-
	2. Oprávky k softwaru	(073)	-73	-73
	3. Oprávky k ocenitelným právům	(074)	-190	-190
	4. Oprávky k drobnému dlouhodobému nehmotnému majetku	(078)	-	-
	5. Oprávky k ostatnímu dlouhodobému nehmotnému majetku	(079)	-	-
	6. Oprávky ke stavbám	(081)	-	-
	7. Oprávky k samostatným movitým věcem a souborům movitých věcí	(082)	-588	-775
	8. Oprávky k pěstitelským celkům trvalých porostů	(085)	-	-
	9. Oprávky k základnímu stádu a tažným zvířatům	(086)	-	-
	10. Oprávky k drobnému dlouhodobému hmotnému majetku	(088)	-	-
	11. Oprávky k ostatnímu dlouhodobému hmotnému majetku	(089)	-	-

AKTIVA (údaje v tis. Kč)		Stav k prvnímu dni účetního období	Stav k poslednímu dni účetního období
B.	Krátkodobý majetek celkem	38 093	64 822
B. I.	Zásoby celkem	22	-
B. I.	1. Materiál na skladě	(112)	22
	2. Materiál na cestě	(119)	-
	3. Nedokončená výroba	(121)	-
	4. Polotovary vlastní výroby	(122)	-
	5. Výrobky	(123)	-
	6. Zvířata	(124)	-
	7. Zboží na skladě	(132)	-
	8. Zboží na cestě	(139)	-
	9. Poskytnuté zálohy na zásoby	[314]	-
B. II.	Pohledávky celkem	10	482
B. II.	1. Odběratelé	(311)	-
	2. Směnky k inkasu	(312)	-
	3. Pohledávky za eskontované cenné papíry	(313)	-
	4. Poskytnuté provozní zálohy	(314)	10
	5. Ostatní pohledávky	(315)	-
	6. Pohledávky za zaměstnanci	(335)	-
	7. Pohledávky za institucemi sociálního zabezpečení a veřejného zdravotního pojištění	(336)	-
	8. Daň z příjmů	(341)	-
	9. Ostatní přímé daně	(342)	-
	10. Daň z přidané hodnoty	(343)	-
	11. Ostatní daně a poplatky	(345)	-
	12. Nároky na dotace a ostatní zúčtování se státním rozpočtem	(346)	-
	13. Nároky na dotace a ost. zúčtování s rozp. orgánů územ. samospr. celků	(348)	-
	14. Pohledávky za účastníky sdružení	(358)	-
	15. Pohledávky z pevných termínových operací	(373)	-
	16. Pohledávky z vydaných dluhopisů	(375)	-
	17. Jiné pohledávky	(378)	-
	18. Dohadné účty aktivní	(388)	216
	19. Opravná položka k pohledávkám	(391)	-
B. III.	Krátkodobý finanční majetek celkem	38 028	64 313
B. III.	1. Pokladna	(211)	12
	2. Ceniny	(213)	5
	3. Účty v bankách	(221)	38 011
	4. Majetkové cenné papíry k obchodování	(251)	-
	5. Dluhové cenné papíry k obchodování	(253)	-
	6. Ostatní cenné papíry	(256)	-
	7. Pořizovaný krátkodobý finanční majetek	(259)	-
	8. Peníze na cestě (+/-)	(261)	-
B. IV.	Jiná aktiva celkem	33	27
B. IV.	1. Náklady příštích období	(381)	-
	2. Příjmy příštích období	(385)	33
	3. Kurzové rozdíly aktivní	(386)	-
	AKTIVA CELKEM	38 399	64 941

PASIVA (údaje v tis. Kč)		Stav k prvnímu dni účetního období	Stav k poslednímu dni účetního období
A.	Vlastní zdroje celkem	37 120	64 178
A. I.	Jmění	36 961	64 019
A. I. 1.	Vlastní jmění (900)	500	500
A. I. 2.	Fondy (911)	36 461	63 519
A. I. 3.	Oceňovací rozdíly a přecenění majetku a závazků (921)	-	-
A. II.	Výsledek hospodaření celkem	159	159
A. II. 1.	Účet výsledku hospodaření (+/-) (963)	-	-
A. II. 2.	Výsledek hospodaření ve schvalovacím řízení (+/-) (931)	-	-
A. II. 3.	Nerozdělený zisk, neuhrazená ztráta minulých let (+/-) (932)	159	159
B.	Cizí zdroje celkem	1 279	763
B. I.	Rezervy celkem	-	-
B. I. 1.	Rezervy (941)	-	-
B. II.	Dlouhodobé závazky celkem	-	-
B. II. 1.	Dlouhodobé bankovní úvěry (951)	-	-
B. II. 2.	Vydané dluhopisy (953)	-	-
B. II. 3.	Závazky z pronájmu (954)	-	-
B. II. 4.	Přijaté dlouhodobé zálohy (955)	-	-
B. II. 5.	Dlouhodobé směnky k úhradě (958)	-	-
B. II. 6.	Ostatní dlouhodobé závazky (959)	-	-
B. III.	Krátkodobé závazky celkem	1 279	763
B. III. 1.	Dodavatelé (321)	226	131
B. III. 2.	Směnky k úhradě (322)	-	-
B. III. 3.	Přijaté zálohy (324)	-	-
B. III. 4.	Ostatní závazky (325)	4	6
B. III. 5.	Zaměstnanci (331)	643	179
B. III. 6.	Ostatní závazky vůči zaměstnancům (333)	-	-
B. III. 7.	Závazky k institucím sociálního zabezpečení a veřejného zdravotního pojištění (336)	223	97
B. III. 8.	Daň z příjmů (341)	-	-
B. III. 9.	Ostatní přímé daně (342)	140	35
B. III. 10.	Daň z přidané hodnoty (343)	-	-
B. III. 11.	Ostatní daně a poplatky (345)	-	-
B. III. 12.	Závazky ze vztahu k státnímu rozpočtu (346)	-	-
B. III. 13.	Závazky ze vztahu k rozpočtu orgánů územních samosprávných celků (348)	-	-
B. III. 14.	Závazky z upsaných nesplacených cenných papírů a vkladů (367)	-	-
B. III. 15.	Závazky k účastníkům sdružení (368)	-	-
B. III. 16.	Závazky z pevných termínových operací (373)	-	-
B. III. 17.	Jiné závazky (379)	-	-
B. III. 18.	Krátkodobé bankovní úvěry (231)	-	-
B. III. 19.	Eskontní úvěry (232)	-	-
B. III. 20.	Vydané krátkodobé dluhopisy (241)	-	-
B. III. 21.	Vlastní dluhopisy (255)	-	-
B. III. 22.	Dohadné účty pasivní (389)	43	315
B. III. 23.	Ostatní krátkodobé finanční výpomoci (249)	-	-
B. IV.	Jiná pasiva celkem	-	-
B. IV. 1.	Výdaje příštích období (383)	-	-
B. IV. 2.	Výnosy příštích období (384)	-	-
B. IV. 3.	Kursově rozdíly pasivní (387)	-	-
PASIVA CELKEM		38 399	64 941

VÝKAZ ZISKU A ZTRÁTY K 31. 12. 2012

		(údaje v tis. Kč)		Běžné účetní období 2012	Minulé účetní období 2011
		Hlavní činnost	Hospodářská činnost	Celkem	Celkem
A.	NÁKLADY		9 624	-	9 624
A. I.	Spotřebované nákupy celkem		631	-	631
A. I. 1.	Spotřeba materiálu	(501)	631	-	631
A. I. 2.	Spotřeba energie	(502)	-	-	-
A. I. 3.	Spotřeba ostatních neskladovatelných dodávek	(503)	-	-	-
A. I. 4.	Prodané zboží	(504)	-	-	-
A. II.	Služby celkem		3 397	-	3 397
A. II. 5.	Opravy a udržování	(511)	50	-	50
A. II. 6.	Cestovné	(512)	100	-	100
A. II. 7.	Náklady na reprezentaci	(513)	121	-	121
A. II. 8.	Ostatní služby	(518)	3 126	-	3 126
A. III.	Osobní náklady celkem		5 299	-	5 299
A. III. 9.	Mzdové náklady	(521)	3 872	-	3 872
A. III. 10.	Zákonné sociální pojištění	(524)	1 280	-	1 280
A. III. 11.	Ostatní sociální pojištění	(525)	-	-	-
A. III. 12.	Zákonné sociální náklady	(527)	147	-	147
A. III. 13.	Ostatní sociální náklady	(528)	-	-	-
A. IV.	Daně a poplatky celkem		3	-	3
A. IV. 14.	Daň silniční	(531)	-	-	-
A. IV. 15.	Daň z nemovitostí	(532)	-	-	-
A. IV. 16.	Ostatní daně a poplatky	(538)	3	-	3
A. V.	Ostatní náklady celkem		107	-	107
A. V. 17.	Smluvní pokuty a úroky z prodlení	(541)	-	-	-
A. V. 18.	Ostatní pokuty a penále	(542)	-	-	-
A. V. 19.	Odpis nedobytné pohledávky	(543)	-	-	-
A. V. 20.	Úroky	(544)	-	-	-
A. V. 21.	Kursově ztráty	(545)	-	-	-
A. V. 22.	Dary	(546)	-	-	-
A. V. 23.	Manka a škody	(548)	-	-	-
A. V. 24.	Jiné ostatní náklady	(549)	107	-	107
A. VI.	Odpisy, prod. majetek, tvorba rezerv a opr.pol.celkem		187	-	187
A. VI. 25.	Odpisy dlouhodobého nehmotného a hmotného majetku	(551)	187	-	187
A. VI. 26.	Zůstatková cena prodaného dlouhodobého nehmot. a hmot. majetku	(552)	-	-	-
A. VI. 27.	Prodané cenné papíry a vklady	(553)	-	-	-
A. VI. 28.	Prodaný materiál	(554)	-	-	-
A. VI. 29.	Tvorba rezerv	(556)	-	-	-
A. VI. 30.	Tvorba opravných položek	(559)	-	-	-
A. VII.	Poskytnuté příspěvky celkem		-	-	-
A. VII. 31.	Poskytnuté příspěvky zúčtované mezi organizačními složkami	(581)	-	-	-
A. VII. 32.	Poskytnuté příspěvky	(582)	-	-	-
A. VII.	Daň z příjmů celkem		-	-	-
A. VII. 33.	Dodatečné odvody daně z příjmů		-	-	-

(údaje v tis. Kč)

Běžné účetní
období 2012Minulé účetní
období 2011

		Hlavní činnost	Hospodářská činnost	Celkem	Celkem	
B.	VÝNOSY		9 624	-	9 624	9 347
B. I.	Tržby za vlastní výkony a za zboží celkem		-	-	-	-
B. I.	1. Tržby za vlastní výroby	(601)	-	-	-	-
	2. Tržby z prodeje služeb	(602)	-	-	-	-
	3. Tržby za prodané zboží	(604)	-	-	-	-
B. II.	Změny stavu vnitroorganizačních zásob celkem		-	-	-	-
B. II.	4. Změna stavu zásob nedokončené výroby	(611)	-	-	-	-
	5. Změna stavu zásob polotovárů	(612)	-	-	-	-
	6. Změna stavu zásob výrobků	(613)	-	-	-	-
	7. Změna stavu zvířat	(614)	-	-	-	-
B. III.	Aktivace celkem		-	-	-	-
B. III.	8. Aktivace materiálu a zboží	(621)	-	-	-	-
	9. Aktivace vnitroorganizačních služeb	(622)	-	-	-	-
	10. Aktivace dlouhodobého nehmotného majetku	(623)	-	-	-	-
	11. Aktivace dlouhodobého hmotného majetku	(624)	-	-	-	-
B. IV.	Ostatní výnosy celkem		9 624	-	9 624	9 345
B. IV.	12. Smluvní pokuty a úroky z prodlení	(641)	-	-	-	-
	13. Smluvní pokuty a penále	(642)	-	-	-	-
	14. Platby za odepsané pohledávky	(643)	-	-	-	-
	15. Úroky	(644)	265	-	265	124
	16. Kursové zisky	(645)	-	-	-	-
	17. Zúčtování fondů	(648)	9 355	-	9 355	9 221
	18. Jiné ostatní výnosy	(649)	4	-	4	-
B. V.	Tržby z prodeje majetku, zúčtování rezerv a opravných položek celkem		-	-	-	2
B. V.	19. Tržby z prodeje dlouhodobého nehmotného a hmotného majetku	(652)	-	-	-	2
	20. Tržby z prodeje cenných papírů a vkladů	(653)	-	-	-	-
	21. Tržby z prodeje materiálu	(654)	-	-	-	-
	22. Výnosy z krátkodobého finančního majetku	(655)	-	-	-	-
	23. Zúčtování zákonných rezerv	(656)	-	-	-	-
	24. Výnosy z dlouhodobého finančního majetku	(657)	-	-	-	-
	25. Zúčtování zákonných opravných položek	(659)	-	-	-	-
B. VI.	Přijaté příspěvky celkem		-	-	-	-
B. VI.	26. Přijaté příspěvky zúčtované mezi organizačními složkami	(681)	-	-	-	-
	27. Přijaté příspěvky	(682)	-	-	-	-
	28. Přijaté členské příspěvky	(684)	-	-	-	-
B. VII.	Provozní dotace celkem		-	-	-	-
B. VII.	29. Provozní dotace	(691)	-	-	-	-
C.	Hospodářský výsledek před zdaněním (+/-)		-	-	-	-
	34. Daň z příjmů	(591)	-	-	-	-
	Dodatečné odvody zdaně z příjmů	(595)	-	-	-	-
D.	Hospodářský výsledek po zdanění (+/-)		-	-	-	-

PŘÍLOHA ÚČETNÍ ZÁVĚRKY K 31. 12. 2012

(v tisících Kč)

1. CHARAKTERISTIKA A HLAVNÍ AKTIVITY

Založení a charakteristika nadace

Nadace ČEZ (dále jen „nadace“) byla zřízena společností ČEZ, a. s., se sídlem v Praze 4, Duhová 2/1444, IČ 45274649. Nadace byla zapsána do nadačního rejstříku vedeného Městským soudem v Praze dne 28. srpna 2002 v oddíle N, vložka 462.

Sídlo nadace

Nadace ČEZ
Duhová 3/1531, Praha 4
IČ: 26721511

Účel nadace

Nadace dětem

- podpora organizací, které poskytují služby v oblasti sociální a právní ochrany dětí
- podpora akcí na využití volného času a rozvíjení talentu mládeže

Nadace pro zdraví

- podpora zdravotnictví, vzdělávání lékařů
- financování složitých a náročných operací, které nelze provést v České republice

Nadace výzkumu a vývoji

- podpora lékařského výzkumu a vývoje
- poskytování prospěchových stipendií
- příspěvky na vybrané projekty vysokých škol

Nadace pro školství

- příspěvky na vybavení škol a odborných učilišť moderními učebními pomůckami
- materiální podpora zdravotně handicapovaným žáků a studentů
- financování věcných darů vítězům studentských olympiád a školních soutěží
- financování grantů (stipendií) a studijních stáží českých studentů v zahraničí a zahraničních studentů v České republice

Nadace sportovcům

Nadace pro životní prostředí

- podpora projektů a programů souvisejících s ochranou životního prostředí

Nadace proti drogám

- podpora zdravotnických zařízení a státních i nestátních organizací, které poskytují služby v oblasti protidrogové prevence

Nadace kultuře

- příspěvky na významné kulturní projekty

Nadace potřebným

- příspěvky na charitativní a humanitární pomoc

Nadace regionům

- příspěvky na programy místního rozvoje

Výše nadačního jmění

Výše nadačního jmění činí 500 tis. Kč.

Členové správní a dozorčí rady k 31. prosinci 2012

Správní rada	Dozorčí rada	Dozorčí rada
Předseda:	Daniel Beneš	Předseda: Jiří Nekovář
Místopředsedkyně:	Bohdana Horáčková	Člen: Antonín Ješátko
Člen:	Vladimír Černý	Člen: Ladislav Pavlík
Člen:	Kateřina Dostálová	
Člen:	Jan Husák	
Člen:	František Lust	
Člen:	Zbyněk Stanjura	
Člen:	Karel Stejskal	
Člen:	Zdeněk Zajíček	

Způsob jednání

Jménem nadace jednají společně dva členové správní rady. Podepisování se děje tak, že k názvu nadace připojí své podpisy dva členové správní rady.

2. ZÁKLADNÍ VÝCHODISKA PRO VYPRACOVÁNÍ ÚČETNÍ ZÁVĚRKY

Nadace vedla podvojně účetnictví podle zákona o účetnictví 563/1991 Sb. a v souladu s vyhláškou 504/2002 Sb. ve znění vyhlášky 400/2005 Sb. Účetní postupy nebyly oproti roku 2010 měněny.

3. OBECNÉ ÚČETNÍ ZÁSADY

Způsoby oceňování, které společnost používala při sestavení účetní závěrky za rok 2011 a 2010 jsou následující:

a) Dlouhodobý hmotný a nehmotný majetek

Dlouhodobý hmotný a nehmotný majetek se oceňuje v pořizovacích cenách, které obsahují cenu pořízení a náklady s pořízením související. Mezi dlouhodobý hmotný majetek je zařazován majetek s pořizovací cenou vyšší než 40 tis. Kč a dobou použitelnosti delší než 1 rok.

Odpisy jsou vypočteny na základě pořizovací ceny a předpokládané doby životnosti příslušného majetku. Předpokládaná životnost je stanovena takto:

	Počet let
Software	3
Ocenitelná práva	6
Dopravní prostředky	4
Stroje a zařízení	5

b) Finanční majetek

Krátkodobý finanční majetek tvoří ceniny, peníze v hotovosti a na bankovních účtech.

c) Pohledávky

Pohledávky se oceňují jmenovitou hodnotou.

d) Cizí zdroje

Krátkodobé závazky se vykazují ve jmenovitých hodnotách.

e) Nadační jmění

Celkové nadační jmění nesmí být nižší než 500 tis. Kč a po dobu trvání nadace se nesmí snížit pod tuto hodnotu. Nadační jmění může být tvořeno pouze peněžními prostředky, cennými papíry, nemovitými a movitými věcmi, jakož i jinými majetkovými právy a jinými majetkovými hodnotami, které splňují předpoklad trvalého výnosu a neváznou na nich zástavní práva. Nadační jmění je vedeno na samostatném bankovním účtu.

f) Náklady související se správou nadace

Náklady související se správou nadace jsou vedeny odděleně od nadačních příspěvků.

g) Daň z příjmů

Nadace vykazuje výnosové úroky z finančních prostředků vedených na běžných účtech. Úroky z běžných účtů nejsou u nadací předmětem daně. Výnos podléhající dani nebyl v roce 2012 žádný a daňová povinnost je tedy nulová.

h) Následné události

Dopad událostí, které nastaly mezi rozvahovým dnem a dnem sestavení účetní závěrky, je zachycen v účetních výkazech v případě, že tyto události poskytly doplňující informace o skutečnostech, které existovaly k rozvahovému dni.

V případě, že mezi rozvahovým dnem a dnem sestavení účetní závěrky došlo k významným událostem zohledňujícím skutečnosti, které nastaly po rozvahovém dni, jsou důsledky těchto událostí popsány v příloze účetní závěrky, ale nejsou zaúčtovány v účetních výkazech.

4. DLOUHODOBÝ MAJETEK

V roce 2012 nebyl pořízen žádný dlouhodobý hmotný majetek. Odpisy dlouhodobého hmotného majetku za rok 2012 a 2011 činily 187 tis. Kč a 202 tis. Kč.

V roce 2012 nebyl pořízen žádný dlouhodobý nehmotný majetek. Veškerý dlouhodobý nehmotný majetek je již účetně odepsán.

5. FINANČNÍ MAJETEK

Finanční prostředky jsou vedeny na běžných účtech v českých korunách. K 31. 12. 2012 a 31. 12. 2011 zůstatek na běžných účtech činil 64 298 tis. Kč a 38 011 tis. Kč, pokladní hotovost 8 tis. Kč a 12 tis. Kč, ceniny 7 tis. Kč a 5 tis. Kč.

6. POHLEDÁVKY

Pohledávky k 31. 12. 2012 a 31. 12. 2011 činily 482 tis. Kč a 10 tis. Kč. Pohledávka ve výši 264 tis. Kč je tvořena zálohovou platbou poskytnutou na dodávky cyklistických kol, které mají být uskutečněny v roce 2013 a částka 2 tis. Kč je za předplatné tiskovin pro rok 2013. Částka ve výši 216 tis. Kč je pohledávka za bankou, která mylně poukázala 3 poskytnuté příspěvky dvakrát (viz bod 15).

7. ZÁVAZKY

Závazky z obchodního styku k 31. 12. 2012 a 31. 12. 2011 činily 131 tis. Kč a 226 tis. Kč, které představují neuhrazené faktury za poskytnuté služby. Nadace nemá žádné závazky z obchodního styku po lhůtě splatnosti.

Nadace evidovala 223 tis. Kč a 97 tis. Kč splatných závazků pojistného na sociální a zdravotní zabezpečení k 31. 12. 2012 a 31. 12. 2011.

8. PŘIJATÉ DARY

Dary od právnických osob v roce 2012 a 2011 činily (v tis. Kč):

	2012	2011
ČEZ, a. s.	66 500	54 500
ČEZ Logistika, s.r.o.	11 200	11 200
ČEZ Distribuce, a. s.	66 000	66 000
ČEZ Distribuční služby, s.r.o.	4 200	4 200
ČEZ Prodej, s.r.o.	21 600	21 600
ČEZ Zákaznické služby, s.r.o.	3 200	4 800
ČEZ Měření, s.r.o.	3 200	3 200
Celkem	175 900	165 500

Dary od fyzických osob za rok 2012 a 2011 činily částku 581 tis. Kč a 1 000 tis. Kč a byly přijaty pro projekt Plníme přání.

9. POSKYTNUTÉ PŘÍSPĚVKY

Poskytnuté příspěvky v roce 2012 a 2011 byly ve výši 140 549 tis. Kč a 171 692 tis. Kč a byly poskytnuty na účely, které jsou vymezeny statutem nadace.

Vrácené nespotřebované příspěvky v roce 2012 a 2011 činily 481 tis. Kč a 369 tis. Kč.

10. VÝNOSY Z FINANČNÍHO MAJETKU

Úroky z finančních prostředků na běžných účtech nepodléhající dani z příjmů v roce 2012 a 2011 činily 265 tis. Kč a 124 tis. Kč.

11. PROVOZNÍ NÁKLADY NADACE

Náklady na provozní činnost k 31. 12. 2012 a 31. 12. 2011 činily 9 624 tis. Kč a 9 347 tis. Kč, z toho (v tis. Kč):

	2012	2011
Kancelářské potřeby, PHM, DHIM	247	156
Mzdové náklady a odvody, sociální náklady	5 299	4 811
Cestovné	100	86
Vedení účetní agendy, audit, poradenství	390	387
Náklady na propagaci	2 270	2 378
Nájemné, telefony	566	554
Ostatní služby	458	622
Odpisy majetku	187	238
Ostatní náklady	55	55
Bankovní poplatky	52	60
Celkem	9 624	9 347

Náklady nadace za rok 2012 ve výši 9 359 tis. Kč byly pokryty z přijatých darů a rozdíl ve výši 265 tis. Kč byl pokryt z finančních výnosů - z úroků z běžných účtů.

Náklady nadace za rok 2011 ve výši 9 221 tis. Kč byly pokryty z přijatých darů a rozdíl ve výši 126 tis. Kč byl pokryt z finančních výnosů (z úroků z běžných účtů 124 tis. Kč) a výnosu z prodeje vyřazeného majetku.

12. OSOBNÍ NÁKLADY

Rozpis osobních nákladů (v tis. Kč):

	2012		2011	
	Celkový počet zaměstnanců	Z toho členové řídicích orgánů	Celkový počet zaměstnanců	Z toho členové řídicích orgánů
Průměrný počet zaměstnanců	5	1	5	1
Mzdy	3 872	1 520	3 648	1 070
Sociální zabezpečení a zdravotní pojištění	1 280	512	1 019	364
Sociální náklady	147	-	144	12
Osobní náklady celkem	5 299	2 032	4 811	1 446

Odměny statutárním orgánům v roce 2012 a 2011 činily 981 tis. Kč a 738 tis. Kč. Žádné úvěry ani půjčky statutárním orgánům nebyly poskytnuty.

13. VLASTNÍ ZDROJE KRYTÍ STÁLÝCH A OBĚŽNÝCH AKTIV

(v tis. Kč)	Registrované nadační jmění	Fondy organizace	Nerozdělené výsledky hospodaření	Celkem
Zůstatek k 31. 12. 2010	500	50 505	159	51 164
Fondy dary (změna stavu)	-	-14 044	-	-14 044
Zisk za rok 2011	-	-	-	-
Zůstatek k 31. 12. 2011	500	36 461	159	37 120
Fondy dary (změna stavu)	-	27 058	-	27 058
Zisk za rok 2012	-	-	-	-
Zůstatek k 31. 12. 2012	500	63 519	159	64 178

14. PRAVIDLO PRO OMEZENÍ NÁKLADŮ NADACE

Celkové roční náklady nadace související se správou nadace nesmí převýšit 15 % hodnoty ročně poskytnutých nadačních příspěvků. Náklady související se správou nadace činily v roce 2012 9 624 tis. Kč a poskytnuté příspěvky byly ve výši 140 549 tis. Kč, tj. podíl nákladů vůči poskytnutým příspěvkům je ve výši 6,85 %. Náklady související se správou nadace v roce 2011 činily 9 347 tis. Kč a poskytnuté příspěvky byly ve výši 171 692 tis. Kč, tj. podíl nákladů vůči poskytnutým příspěvkům byl ve výši 5,44 %. Pravidlo pro omezení bylo dodrženo.

15. NÁSLEDNÉ UDÁLOSTI

Na jednání správní rady, která se konala dne 23. 1. 2013, rezignovala na funkci místopředsedkyně správní rady paní Bohdana Horáčková a své členství ve správní radě ukončila ke dni 23. 1. 2013. Na uvolněné místo ve správní radě byla zvolena Michaela Žemličková a následně byla zvolena do funkce místopředsedkyně správní rady – ředitelka nadace. Změna ve složení správní rady není dosud zapsána v nadačním rejstříku.

Dne 2. 1. 2013 banka vrátila na bankovní účet nadace omylem sraženou částku příspěvků v celkové výši 216 tis. Kč (viz bod 6).

ODPOVĚDNOST ZA VÝROČNÍ ZPRÁVU

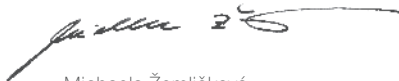
Čestné prohlášení:

Údaje uvedené ve Výroční zprávě Nadace ČEZ za rok 2012 odpovídají skutečnosti a žádné podstatné okolnosti, které by mohly ovlivnit přesné a správné posouzení Nadace ČEZ, nebyly vynechány.

V Praze dne 20. 6. 2013



Daniel Beneš
předseda správní rady



Michaela Žemličková
místopředsedkyně správní rady
a ředitelka nadace

Nadace ČEZ

Sídlo: Duhová 1531/3, 140 53 Praha 4

Telefon: +420 211 046 720

E-mail: nadacecez@cez.cz

www.nadacecez.cz

IČ: 26721511

Bankovní spojení: Česká spořitelna

Číslo účtu: 15915932/0800

Obrázky do výroční zprávy malovaly děti
ze speciální školy Diakonie ČCE – středisko Rolníčka
www.rolnicka.cz

