



FAIR



PLAY

OBSAH

Nadace ČEZ v roce 2008	3
Úvodní slovo předsedy správní rady	4
Základní údaje	6
Orgány Nadace ČEZ k 9. 6. 2009	7
Oranžová hřiště	10
Oranžové kolo	18
Podpora regionů	28
Souhrn podpořených projektů 2008	50
Stručné vysvětlení grantových pravidel	61
Výrok auditora	62
Rozvaha k 31. 12. 2008	64
Výkaz zisku a ztráty k 31. 12. 2008	67
Příloha účetní závěrky k 31. 12. 2008	69
Odpovědnost za výroční zprávu	76

NADACE ČEZ V ROCE 2008

Od svého vzniku podporuje Nadace ČEZ projekty přispívající k podpoře zdravého a aktivního způsobu života dětí a mládeže, ke zlepšení kvality života znevýhodněných skupin obyvatel a celkovému rozvoji aktivit občanské společnosti. V roce 2008 podpořila Nadace ČEZ 301 projektů v celkové hodnotě 126,7 mil. Kč, což ji řadí mezi nejštedřejší nadace v zemi. Od svého založení přerозdělila Nadace ČEZ celkem 849 377,7 mil. Kč.

Během šestiletého působení Nadace ČEZ se její rozmanité aktivity postupně vyprofilovaly do tří základních oblastí: Oranžové hřiště, Oranžové kolo a Podpora regionů. Pozitivní zpětná vazba na realizované projekty potvrzuje, že tato vize je pro Nadaci ČEZ správnou volbou, a proto chceme zkušenosti získané dlouhodobým působením v těchto oblastech rozvíjet i v budoucnu.

Projekt Oranžové hřiště je zaměřen na podporu výstavby dětských a sportovních hřišť. Správní rada Nadace ČEZ posuzovala v roce 2008 rekordních 552 žádostí na Oranžová hřiště, což je o 143 více než v roce 2007 (409 žádostí). Z nich správní rada vybrala pro tento rok 32 projektů, vyplaceno bylo 32,7 mil. Kč.

Cílem projektu Oranžové kolo je pomoci převážně sociálně zaměřeným neziskovým organizacím a zároveň soutěživou formou zapojit do této podpory i veřejnost. V průběhu roku 2008 nadace podpořila v rámci Oranžového kola 21 organizací částkou 1,95 mil. Kč.

Projekt Podpora regionů je zaměřen na rozvoj zdravotnictví, kultury, sportu, vzdělávání, životního prostředí, komunitního života a infrastruktury v místech, kde působí Skupina ČEZ, zakladatel Nadace ČEZ. V uplynulém roce nadace podpořila 248 regionálních projektů celkovou částkou 92 mil. Kč.

ÚVODNÍ SLOVO PŘEDSEDY SPRÁVNÍ RADY

Vážení přátelé, společenská odpovědnost je zásadní hodnotou Skupiny ČEZ. Plně se hlásíme ke spoluzodpovědnosti za vliv na své okolí a stav společnosti, ve které působíme. Proto vznikla Nadace ČEZ, prostřednictvím které již šestým rokem pomáháme veřejně prospěšným projektům ve všech regionech působnosti Skupiny ČEZ.

Se zájmem sledujeme přínos podpořených projektů usilujících o aktivní a plnohodnotný způsob života bez diskriminace jakýchkoli společenských skupin, a jsme velice rádi, že můžeme pomoci překonávat překážky na této cestě. Oceňujeme iniciativu zainteresovaných organizací i jednotlivců a zároveň chceme činností Nadace ČEZ inspirovat občanskou společnost k dalším tvůrčím myšlenkám a aktivitám.

S potěšením sleduji rozvoj projektu Oranžové hřiště. Tento projekt, zaměřený na pomoc městům a obcím s výstavbou dětských a sportovních „Oranžových hřišť“ dle evropských měřítek, se postupně vyprofiloval ve stěžejní aktivitu Nadace ČEZ. V roce 2008 bylo v Českém Krumlově zprovozněno již 100. Oranžové hřiště. Bezpečné,

podnětné a příjemné prostředí pro dětské hry a setkávání lidí všech generací chceme podporovat a rozvíjet i v budoucnu.

Principy fungování Nadace ČEZ však zdaleka nestojí na pouhé ochotě investovat do veřejně prospěšných projektů a pomáhat tak druhým v situaci, kdy to vlastní ekonomická situace umožňuje. Naším dlouhodobým cílem je kultivovat ve společnosti životní styl obohacený o souměřitelnost tak, aby se hodnoty fair play staly nedílnou součástí našich každodenních životů. Rád bych zde upřímně poděkoval všem, kteří se v roce 2008 na splnění tohoto cíle podíleli.



Daniel Beneš
předseda správní rady Nadace ČEZ



ZÁKLADNÍ ÚDAJE

Nadace ČEZ (dříve Nadace Duhová energie) byla založena dne 25. července 2002 dle zákona č. 227/1997 Sb., o nadacích a nadačních fondech, a dne 28. srpna 2002 byla zapsána Městským soudem v Praze do nadačního rejstříku, oddíl N, vložka č. 462. Nadaci bylo přiděleno identifikační číslo 26721511.

Nadace ČEZ, jejímž nejvýznamnějším dárcem je společnost ČEZ, a. s., a některé další společnosti Skupiny ČEZ, se při poskytování nadačních příspěvků řídí těmito zákony a pravidly:

1. zákonem č. 227/1997 Sb., o nadacích a nadačních fondech,
2. Nadační listinou Nadace ČEZ,
3. Statutem Nadace ČEZ,
4. Grantovými pravidly Nadace ČEZ,
5. rozhodnutím zřizovatele, tj. ČEZ, a. s., v rozsahu stanoveném Nadační listinou Nadace ČEZ a Statutem Nadace ČEZ v zápisech ze zasedání orgánů společnosti.

Nadace ČEZ při poskytování nadačních příspěvků z prostředků, které obdržela od společností Skupiny ČEZ, respektuje pravidla stanovená:

1. usnesením vlády ČR č. 334/1999 k návrhu na schvalování účelů, na které lze poskytovat sponzorské dary státními podniky a obchodními společnostmi s většinovou majetkovou účastí státu na příslušný rok,
2. usnesením vlády ČR č. 534/2000 o změně usnesení vlády č. 334/1999,
3. sdělením Ministerstva financí 155/35 592/1999 o pravidlech postupu při poskytování sponzorských darů státními podniky a obchodními společnostmi s většinovou majetkovou účastí státu podle usnesení vlády ČR č. 334 včetně pozdějších změn.

ORGÁNY NADACE ČEZ K 9. 6. 2009

Správní rada

Předseda:	■ Daniel Beneš
Členové:	■ Jan Husák
	■ František Lust
	■ Radim Ochvat
	■ Zbyněk Stanjura
	■ Karel Stejskal
	■ Martin Vlasta
	■ Zdeněk Zajíček

Dozorčí rada

Předseda:	■ Jiří Nekovář
Členové:	■ Antonín Ješátko
	■ Ladislav Pavlík

Zaměstnanci nadace

Lucie Speratová	■ ředitelka
Ivana Pojslová	■ vedoucí kanceláře
Jan Vyskočil	■ koordinátor celostátních projektů
Radka Kučírková	■ koordinátor regionálních projektů
Hana Pavorisová	■ koordinátor podpory a kontroly projektů

ORANŽOVÁ HŘIŠTĚ

144

OD SVÉHO ZALOŽENÍ PODPOŘILA NADACE ČEZ
144 DĚTSKÝCH A SPORTOVNÍCH
ORANŽOVÝCH HŘIŠŤ



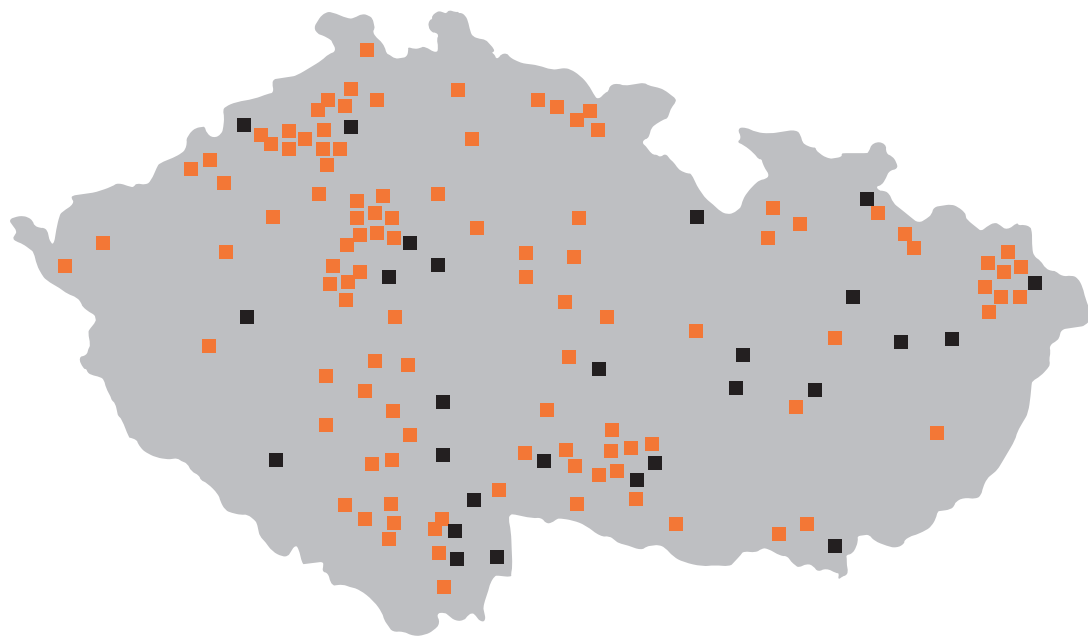


ORANŽOVÁ HŘIŠTĚ

Dětská hřiště jsou místem prvních setkání dětí se svými vrstevníky a interakcí se světem, který přesahuje jejich vlastní rodinu. Později se stávají dějištěm dětských her, dobrodružství a zážitků, které si v sobě neseme po celý život, a i v dospělosti z těchto raných zážitků čerpáme a rádi na ně vzpomínáme.

Nadace ČEZ pomáhá městům a obcím zprostředkovat dětem příležitost hrát si a poznávat svět v bezpečném a příjemném prostředí. Zájem obcí a měst o podporu při budování Oranžových hřišť je mimořádný. Nadace ČEZ ročně podpoří několik desítek projektů. Vysoký počet žadatelů potvrzuje potřebu dlouhodobého fungování projektu Oranžové hřiště, a proto se výstavba dětských a sportovních hřišť stala nejvýraznějším projektem Nadace ČEZ.

Projekty nových Oranžových hřišť využívají všech možností pokročilého technického vývoje: vhodných povrchů, materiálů a herních prvků. Přestože obce se v této oblasti často potýkají s nedostatkem financí, s pomocí Nadace ČEZ vznikají moderní dětská a sportovní hřiště, splňující veškeré předepsané evropské bezpečnostní a hygienické normy.



Realizace 2003–2008: Bechyně ■ Bilina ■ Bohumín ■ Brno ■ Brozany nad Ohří ■ Březno u Chomutova ■ Čáslav ■ Čelákovice ■ České Budějovice ■ Český Krumlov ■ Český Těšín ■ Dačice ■ Děčín ■ Dobříšovice ■ Dobříš ■ Dolní Břežany ■ Dolní Lánov ■ Dřiteň ■ Duchcov ■ Hluboká nad Vltavou ■ Horní Stropnice ■ Hradec Králové ■ Hrotovice ■ Cheb ■ Chocerady ■ Chomutov ■ Chřibská ■ Chvaletice ■ Jarošov ■ Jeseník ■ Jevišovice ■ Jihlava ■ Jindřichův Hradec ■ Kadaň ■ Kamýk nad Vltavou ■ Karviná ■ Klášterec nad Ohří ■ Kostomlaty pod Milešovkou ■ Kralupy nad Vltavou ■ Krásná Lípa ■ Křenovice ■ Ledenice ■ Ledvice ■ Leština ■ Libčice nad Vltavou ■ Libochovice ■ Liberec ■ Litovel ■ Lom ■ Loučná nad Desnou ■ Louny ■ Lovosice ■ Lukavec ■ Malé Přitočno ■ Mělník ■ Milevsko ■ Miroslav ■ Mladá Boleslav ■ Mohelno ■ Moravské Budějovice ■ Mořina ■ Náměšť nad Oslavou ■ Nasavrky ■ Neratovice ■ Němčičky ■ Nový Jičín ■ Olbramovice ■ Olomouc ■ Ostrava ■ Ostrava-Krásné Pole ■ Ostrava-Poruba (2) ■ Orlová ■ Pardubice ■ Pec pod Sněžkou ■ Písek ■ Plzeň ■ Podivín ■ Praha 5 ■ Praha 13 ■ Praha-Kunratice ■ Praha-Libuš ■ Prachatice ■ Protivín ■ Radnice ■ Rouchovany ■ Sedlec ■ Slaný ■ Sokolov ■ Špindlerův Mlýn ■ Šumperk ■ Tábor ■ Telnice ■ Terezín ■ Třebíč ■ Trstěnice ■ Trutnov ■ Třebeňice ■ Tuchlovice ■ Turnov ■ Týn nad Vltavou ■ Ústí nad Labem ■ Valtice ■ Vejpřty ■ Velká Bíteš ■ Velké Březno ■ Vodňany ■ Zastávka ■ Zlaté Hory ■ Zlín ■ Ždírec nad Doubravou

Plán 2009: Babice nad Svitavou ■ Bzová ■ České Velenice ■ Dalešice ■ Františkov nad Ploučnicí ■ Hodonín ■ Hosín ■ Hustopeče nad Bečvou ■ Chomutov ■ Chotilsko ■ Jaroměřice nad Rokytnou ■ Kostelec u Křížků ■ Kramolín ■ Krnov ■ Nezdice na Šumavě ■ Nová Bystrice ■ Praha 4 ■ Rokytnice v Orlických horách ■ Rudolfov ■ Smlovice ■ Suchdol ■ Sternberk ■ Tábor ■ Tišnov ■ Týn nad Vltavou ■ Vítějeves ■ Volyně ■ Želiv



ORANŽOVÉ HŘIŠTĚ

MĚSTO PRACHATICE
(1 000 000 Kč)



Ve městě Prachatice v jižních Čechách bylo 10. října 2008 zpřístupněno první integrované Oranžové hřiště, kde si společně mohou hrát a aktivně trávit volný čas zdravé děti společně s dětmi se zdravotním postižením. Tento výjimečný projekt je zaměřen na integraci dětí se zdravotním postižením včetně nevidomých dětí do širšího kolektivu vrstevníků již v raném předškolním věku. Celkové náklady na realizaci tohoto projektu dosáhly 2,4 mil. Kč, příspěvek Nadace ČEZ činil 1 mil. Kč.

Děti na integrovaném Oranžovém hřišti využívají bohatou nabídku lákavých herních prvků, například kolotoč, skluzavku, kryté pískoviště, věže na lezení se žebřinami a se sítěmi, klasické řetíz-

kové houpačky a houpačku s bezpečnostním sedákem pro děti do 3 let. Hřiště je samozřejmě vybaveno i hracími prvky, které respektují speciální potřeby dětí s handicapem – ručně ovládaný integrovaný kolotoč, houpačka, hrací a kreslicí tabule. Jednotlivé herní prvky i Návštěvní řád hřiště informují uživatele, pro jakou věkovou kategorii jsou jednotlivé atrakce určeny a doporučeny. Snadná přístupnost je zajištěna dvěma bezbariérovými vstupy a vnitřní chodníky jsou rovněž bezbariérové. Povrch hřiště je bezpečně řešen pryžovými dlaždicemi.

Integrované Oranžové hřiště nahradilo původní dětské hřiště, zničené povodní v roce 2002.



ORANŽOVÉ HŘIŠTĚ

MĚSTO RADNICE
(1 500 000 Kč)



Nové víceúčelové Oranžové hřiště v Radnicích v Plzeňském kraji bylo ve sportovním areálu TJ Sokol slavnostně otevřeno 20. listopadu 2008. Na vybudování hřiště přispěla Nadace ČEZ částkou 1,5 mil. Kč, další prostředky investovalo město ze svého rozpočtu a z dotace kraje.

Na ploše bývalého hokejového sportoviště v Radnicích se nyní nachází hřiště pro řadu oblíbených her, jako je nohejbal, florbal a tenis. Povrch sportovního hřiště o velikosti 44 x 26 metrů je pokryt trávou III. generace. Sportovní hřiště slouží převážně mládeži, zejména florbalovým družstvům a základní škole v rámci sportovní výchovy.



Dětské hřiště je určeno pro děti od 4 do 15 let. Na ploše 26 x 15 metrů je dětem k dispozici celkem šest herních prvků: dvacetimetrová lanová dráha, prolézací šestihran, skluzavka, vahadlo, pérový automobil. Dětské hřiště využívají děti z MŠ Radnice a samozřejmě i rodiče s dětmi.

Obyvatelé Radnic si dětské hřiště v obci velmi přáli, vybudování víceúčelového Oranžového hřiště bylo přijato s velkým zájmem. Hřiště je vybaveno osvětlením, a umožňuje tak hru i v odpoledních hodinách v čase, kdy se brzy stmívá. Obě plochy jsou oplocené, o provoz a pořádek se stará správce.



ORANŽOVÉ HŘIŠTĚ

OBEC MALÉ PŘÍTOČNO
(300 000 Kč)



Na jaře roku 2008 se za podpory obce Malé Přítočno a Nadace ČEZ začalo v obci budovat nové Oranžové hřiště. Záměrem projektu bylo vytvořit nejen vhodné místo pro hru a relaxaci rodin s dětmi, ale také místo k setkávání a posezení pro starší občany. V souladu s tímto záměrem je celý projekt koncipován jako klidnější prostor bez hřiště pro míčové hry.

Do procesu výběrového řízení na realizaci hřiště se aktivně zapojili i místní občané a děti, které v mateřské a základní škole nakreslily svou dětskou představu o budoucím hřišti. Obrázky jsou vystaveny na obecním úřadě a webových stránkách obce Malé Přítočno.



Pro předškolní a školní děti je na hřišti vybudován kombinovaný soubor hracích prvků se skluzavkou, prolézačkami, houpačkami a pís-kovištěm doplněným lavičkami. Prostor určený dospělým a starším návštěvníkům je vybaven stolem a lavičkami. Hřiště je oplocené a v nočních hodinách se uzamyká.

ORANŽOVÉ KOLO

90

**OD SVÉHO ZALOŽENÍ PODPOŘILA NADACE ČEZ
V PROJEKTU ORANŽOVÉ KOLO 90 ORGANIZACÍ**





ORANŽOVÉ KOLO

Prostřednictvím projektu Oranžové kolo se Nadace ČEZ snaží zapojit co nejširší veřejnost do podpory spoluobčanů se sociálním nebo zdravotním znevýhodněním a zároveň zajímavým způsobem informovat veřejnost o existenci a činnosti neziskových organizací v daném regionu.

U příležitosti různých společenských akcí mají návštěvníci unikátní možnost svou vlastní energií roztočit pedály Oranžového kola po dobu jedné minuty. Dobrovolní cyklisté z řad veřejnosti se tak symbolicky podělí o vlastní energii s potřebnými, a to tím, že vynaloženou energii dle svého výběru věnují jedné ze dvou vybraných neziskových organizací v regionu. Součet všech podaných výkonů určí výslednou výši nadačního příspěvku pro obdarovávané organizace. Oranžové kolo tak nabíjí pozitivní energií všechny zúčastněné.

Nadace ČEZ tímto projektem apeluje na respektování a pochopení potřeb druhých, které nelze ve společnosti nařídit ani nijak vynucovat – je to naše vlastní volba a svobodné osobní rozhodnutí.

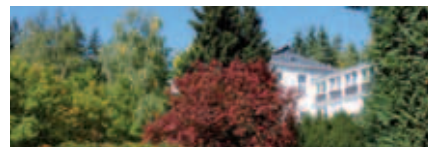


NÁKUP OŠETŘOVACÍCH POLOHOVACÍCH LŮŽEK S PŘÍSLUŠENSTVÍM

**LÉČEBNA TRN JANOV
(100 388 Kč)**



Léčebna TRN Janov byla založena v roce 1921 jako zdravotnické zařízení pro pacienty s onemocněním dýchacího traktu včetně tuberkulózy. V současné době má kapacitu 195 lůžek včetně 7 nadstandardních a 26 sociálních určených nemocným, kteří již nepotřebují pravidelnou každodenní lékařskou péči a které je možné léčit dále ambulantně v domácím prostředí, ale nejsou sami schopni zajistit svoje základní potřeby.



Finanční příspěvek získaný z akce Oranžové kolo využila léčebna na výměnu stávajících nevyhovujících lůžek za lůžka polohovací a dalších zdravotních pomůcek. Vzhledem k dlouhodobému pobytu pacientů v léčebně, který se pohybuje od průměrných 40 dnů až po délku několika měsíců, jsou komfortní polohovací postele velmi důležité. Pomáhají snižovat riziko vzniku proleženin a zvyšují kvalitu ošetrovatelské péče. Pořizovací cena začíná na 20 tis. Kč, a proto je léčebna zavádí postupně dle svých finančních možností. Již v minulosti Nadace ČEZ léčebna Janov podpořila, naposledy přispěla na nákup bronchofibroskopu.

13. června 2008 se konal 19. ročník Dne pozemního vojska Bahna 2008. Jeho návštěvníci měli možnost podpořit rokycanské neziskové organizace šlapáním na Oranžovém kole Nadace ČEZ, a podpořit tak léčebnu tuberkulózy a respiračních onemocnění TRN Janov nebo Svaz tělesně postižených Rokycany. Celkem Nadace ČEZ vyčlenila na jejich podporu částku 200 000 Kč.



VOLNOČASOVÉ AKTIVITY ZDRAVOTNĚ POSTIŽENÝCH OBČANŮ

**SVAZ TĚLESNĚ POSTIŽENÝCH
ROKYCANY
(99 612 Kč)**



Svaz tělesně postižených Rokycany sdružuje přibližně 200 členů s tělesným postižením a zhoršenou hybností. Členové svazu společně organizují pohybové, kulturní a společenské aktivity přizpůsobené potřebám a fyzickým možnostem členů svazu. Pravidelná setkání a schůzky se konají u příležitosti svátků a oslav, např. Mikulášské a vánoční besídky, velikonoční setkání atd. Pro členy svazu je velmi důležité aktivně udržovat společenské kontakty, a vyhnout se tak sociální izolaci, která má neblahý vliv na psychický i fyzický stav člověka.



Nadační příspěvek využil Svaz tělesně postižených Rokycany na úhradu rehabilitačních a rekondičních pobytů svých klientů. O část příspěvku se podělil i s krajskou centrálou v Plzni, která finance použila na organizaci rehabilitačních kurzů.



PODPORA PRIMÁRNĚ PREVENTIVNÍHO PŮSOBNÍ KLUBU ZÁMEK

**DIECÉZNÍ CHARITA BRNO
– OBLASTNÍ CHARITA TŘEBÍČ
(99 192 Kč)**



Posláním Klubu ZÁMEK – centra prevence Třebíč je prostřednictvím terénní práce a specifické primární prevence na školách v okrese Třebíč usilovat o sociální začlenění a pozitivní změnu ve způsobu života dětí a mládeže ve věku 12–20 let. Klub ZÁMEK poskytuje dětem potenciálně ohroženým nepříznivou sociální situací podporu, a předchází tak jejich sociálnímu vyloučení.

Již třetím rokem tvoří charitativní projekt Oranžové kolo součást doprovodného programu hudebního festivalu Folkové prázdniny v Náměšti nad Oslavou. 24.–26. července 2008 roztočili návštěvníci festivalu pedály Oranžového kola, aby se osobně zapojili do pomoci dvěma neziskovým organizacím, konkrétně Klubu ZÁMEK – centru prevence Třebíč a Salesiánskému středisku mládeže – domu dětí a mládeže Brno-Líšeň.



Výtěžek z Oranžového kola použil klub na koupi osobního automobilu, který umožnil centru prevence rozšířit dosavadní služby do širokého okolí. Pracovníci tak mohou kontaktovat děti i mimo město Třebíč a pomáhat jim v řešení jejich aktuálních obtíží. Vůz poslouží nejen k cestám za klienty a k preventivním programům, ale využití najde i při vícedenních pobytových akcích.



NOVÝ LAK DO TĚLOCVIČNY A KLUBU VeSPOD

**SALESIÁNSKÉ STŘEDISKO
MLÁDEŽE – DŮM DĚTÍ
A MLÁDEŽE BRNO-LÍŠEŇ
(100 808 Kč)**



Salesiánské středisko mládeže v Brně nabízí dětem a mládeži líšeňského sídliště v Brně řadu možností, jak aktivně a hodnotně trávit svůj volný čas. Dům dětí a mládeže nabízí i aktivity pro širokou veřejnost – klub maminek, předškoláčka, vzdělávací programy nejen pro školy a sportovní aktivity i pro dospělé. Děti se zde mohou věnovat činnostem, které pomáhají rozvíjet jejich osobnost, vedou je k odpovědnosti, laskavosti, otevřenosti a vstřícnosti, a mají možnost seznámit se s novými kamarády.



Příspěvek Nadace ČEZ získaný z projektu Oranžové kolo umožnil renovaci podlahové krytiny v tělocvičně a v nízkoprahovém klubu VeSPOD, které v rámci Salesiánského střediska poskytují mládeži od patnácti let útočiště pro trávení volného času v příjemném a přátelském prostředí.



PRAVIDELNÁ DOPRAVA OSOB SE ZDRAVOTNÍM POSTIŽENÍM

**ARKÁDIE, SPOLEČNOST
PRO KOMPLEXNÍ PÉČI
O ZDRAVOTNĚ POSTIŽENÉ
(100 413 Kč)**



Občanské sdružení Arkádie poskytuje komplexní služby pro více než 130 osob se zdravotním postižením a jejich rodiny z Teplic a okolí. Věnuje se výchově a vzdělávání ve speciálních školách, nabízí sociální služby a odborné poradenství, podporuje zaměstnávání zdravotně postižených v chráněných dílnách a poskytuje rehabilitační péči. Od roku 1993 provozuje sdružení pravidelnou dopravu dětí a mládeže se zdravotním postižením do škol, školských a sociálních zařízení. V současnosti tato služba pomáhá 81 dětem od 3 let věku.

O víkendu 25. května 2008 dorazila dvě Oranžová kola do centra Teplic, aby na nich návštěvníci 854. zahájení lázeňské sezóny svými fyzickými výkony rozdělili dar Nadace ČEZ ve výši 200 tis. Kč mezi Arkadii a Svaz postižených civilizačními chorobami. Dvojice návštěvníků soupeřily v minutových soubojích a úměrně jejich šlapání se měnilo skóre mezi oběma organizacemi.



Denně okolo šesté hodiny vyjíždějí tři mikrobusey, aby každý ujel po přesně stanovené trase s řadou zastávek mezi 60 a 70 kilometry, stejná dávka ho čeká odpoledne. Vzhledem k věku a míře postižení jednotlivých cestujících musí řidiče doprovázet další pracovník. I když je doprava službou placenou, provozní náklady tří mikrobuseů a mzdové náklady tří posádek nedokážou platby dopravovaných klientů pokrýt. Proto Občanské sdružení Arkádie využilo nadační příspěvek na zajištění tolik potřebné pravidelné denní dopravy osob se zdravotním postižením.



VYBAVENÍ PRO REALIZACI PREVENČNÍ A EDUKAČNÍ ČINNOSTI

**SVAZ POSTIŽENÝCH
CIVILIZAČNÍMI CHOROBAMI
V ČESKÉ REPUBLICĚ, o. s.
(99 587 Kč)**



Organizace sdružuje na 65 tisíc členů trpících civilizačními chorobami z celé České republiky. Činnost svazu se zaměřuje na pomoc osobám postižených kardiovaskulárními chorobami, respiračními chorobami, diabetem, roztroušenou sklerózou a dále na osoby postižené únavovým syndromem a dalšími onemocněními. Nabízí jim rekondiční pobyty, odborná školení a další vzdělávání a organizuje aktivity pro postižené i jejich rodinné příslušníky.



Civilizační choroby souvisejí s životním stylem a také s prostředím, ve kterém žijeme. Počet nemocných v naší společnosti přibývá, proto je cílem Svazu postižených civilizačními chorobami pomoci novou životní situaci zvládat a podpořit kvalitu jejich života. Finanční příspěvek z Oranžového kola využil svaz postižených na dovybavení zdravotnickými potřebami pro prevenci kardiovaskulárních nemocí a diabetes mellitus a část daru na pokrytí provozních nákladů spojených s pořádáním pravidelných vzdělávacích a kulturních akcí.

PODPORA REGIONŮ

660 921 843

OD SVÉHO ZALOŽENÍ DAROVALA NADACE ČEZ V RÁMCI
PROJEKTU PODPORA REGIONŮ CELKEM 660 921 843 KČ





PODPORA REGIONŮ

Nadace ČEZ vyhlašuje každoročně grantové řízení pro projekty v oblasti podpory a rozvoje regionů. Sleduje aktivity místních veřejně prospěšných a neziskových organizací a podporuje vybrané projekty, které svým charakterem významně přispívají ke zlepšení kvality života obyvatel v regionech a naplňují tak vizi Nadace ČEZ.

Finanční příspěvky směřují především k podpoře veřejně prospěšných projektů v oblasti školství, vědy a výzkumu, kultury, sportu, zdravotnictví, životního prostředí a v oblasti sociální.



SPONTÁNNÍ AKTIVITY V OTEVŘENÉM KLUBU CÉČKO – PREVENCE KRIMINALITY

**DŮM DĚTÍ A MLÁDEŽE KOLÍN
(261 750 Kč)**



30. října 2008 se v Domě dětí a mládeže Kolín oslavovalo otevření nově vybaveného Klubu Céčko. Na vybavení klubu se finančně podílela Nadace ČEZ společně s městem a DDM Kolín. Projekt Spontánní aktivity v otevřeném klubu Céčko pomohl rozšířit spektrum nabízených služeb DDM díky investicím do vybavení hudební zkušebny, taneční a pohybové zkušebny, didaktického a zábavního koutu a audiovizuální techniky.

V současnosti v Domě dětí a mládeže Kolín čile funguje hudební zkušebna. Zkoušky probíhají pod vedením profesionálního hudebníka, který dohlíží na správné zacházení s aparaturou a dále vzdělává účastníky projektu v oblasti hudby.



Zkušebna je odhlučněna a kompletně vybavena zvukovou a nástrojovou aparaturou.

Dále je nově k dispozici taneční parket, využívaný pro různá taneční vystoupení a tréninky tanečních skupin. Pořízený projektor a plátno obohatily program o promítání filmů, ukázky fotografií, prezentace a besedy. V didaktickém koutku děti projevují největší zájem o počítače a herní konzole. Děti také mají možnost naučit se zacházet s fotoaparátem a ovládnout základy fotografování. Ze vzniklých fotografií pořádá Dům dětí a mládeže výstavu.



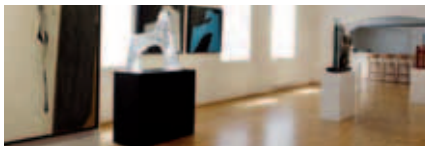
VÝSTAVNÍ, PUBLIKAČNÍ A OSVĚTOVÁ ČINNOST

**SPOLEK VÝTVARNÝCH
UMĚLCŮ MÁNES
PRAHA
(300 000 Kč)**



Spolek výtvarných umělců Mánes byl založen roku 1887 k podpoře českého výtvarného umění. Jeho cílem je pořádat výstavy, přednášky a vydávat výtvarná i literární díla v duchu slavné tradice S.V.U. Mánes, ke které se členové spolku hlásí. Galerie prezentuje výtvarné umění v jeho názorové, generační i oborové kvalitě a pestrosti.

Spolek vydává od roku 1997 Listy S.V.U. Mánes, čímž navazuje na odborný časopis o výtvarném umění Volné směry, vydávaný v letech 1869–1949. Redakční práce zajišťují členové spolku bez nároku na honorář. Listy S.V.U. Mánes jsou bezúplatně zasílány vybraným knihovnám a galeriím. Spolek připravuje dopro-



vodnou publikaci k 20. výročí obnovení činnosti Spolku výtvarných umělců Mánes.

Nadace ČEZ přispěla na výstavní, ediční i osvětové činnosti Spolku výtvarných umělců Mánes a podporou jeho mnohostranně prospěšné činnosti pomáhá kultivovat a obohacovat širokou veřejnost o hodnotné kulturní zážitky.



OBNOVA KULTURNÍCH HISTORICKÝCH PAMÁTEK

**NEMOCNICE RUDOLFA
A STEFANIE, BENEŠOV
(405 000 Kč)**



V roce 2008 oslavila Nemocnice Rudolfa a Stefanie Benešov 110. výročí založení. Jména v názvu nemocnice odkazují na dobu jejího vzniku, kdy roku 1881 věnovalo obecní a okresní zastupitelstvo do fondu pro zřízení nemocnice u příležitosti svatby korunního prince Rudolfa a princezny Stefanie 3 000 zlatých. Dnes je tato nemocnice nestátním zdravotnickým zařízením s celkovou kapacitou 444 lůžek.

Objekt bývalé interny je veden v Ústředním seznamu kulturních památek ČR jako jeden z objektů původní nemocnice. Je to patrová budova se sedlovou střechou vystavěná ve výrazném stylu české neorenesance s řadou původních architektonických prvků, zachovaných v interiéru i exteriéru budovy.



Ve věžičce historické budovy interny je uložený stroj věžních hodin. V roce 1897 ho vyrobila firma Ludvík Hainz. Hodiny po mnohá léta fungovaly naprosto bezchybně, postupně je však poznamenal zub času, až stroj přestal před čtyřiceti lety pracovat. Na jeho opravu nebyly dlouhou dobu potřebné finance ani čas. Díky Nadaci ČEZ se ale v roce 2008 podařilo historickou, kulturní a technickou památku opravit. Součástí záchrany byla oprava samotných hodin, úprava fasády a oken a provedení klempířských prací. Hodiny tak od roku 2009 mohou znovu měřit čas.

SKATEPARK VE VODŇANECH

MĚSTO VODŇANY
(200 000 Kč)



V roce 2008 byl v areálu sportovního komplexu Blanice vybudován skatepark, jehož výstavbu podpořilo Ministerstvo vnitra z finančních prostředků programu Prevence kriminality. Z poskytnutých prostředků byly instalovány překážky skateparku, avšak dominantní prvek rozjezdové U rampy stále chyběl. Dobrá zpráva pro nadšenec tohoto adrenalinového sportu přišla z Nadace ČEZ, která městu Vodňany poskytla finanční prostředky na kompletaci celého skate-sportoviště.

Design překážek je dílem Petra Brabce, který je aktivním jezdcem in-line a držitelem 8 titulů mistra ČR.

Mini rampa pro město Vodňany byla navržena tak, aby doplnila stávající skatepark o chybějící překážku a zároveň umožnila snadný rozjezd do celého sportoviště. Takto řešená minirampa rozšíří jízdu a zvětší možnosti využití celého areálu. Dotvořený profil parku umožní snadnější sportování nejen pro skateboardisty a začínající jezdce na bruslích, ale dostatečnou velikostí uspokojí i pokročilé in-line bruslaře a jezdce BMX. Překážky jsou konstruovány z pevného čtyřmilimetrového plechu a splňují veškerá bezpečnostní kritéria. Přesto platí doporučení sportovcům používat bezpečnostní ochranné pomůcky – helmu a chrániče kolen.

BEZBARIÉROVÉ ÚPRAVY V DOMOVĚ DŮCHODCŮ

DOMOV DŮCHODCŮ
U ZLATÉHO KOHOUTA
V HLUBOKÉ NAD VLTAVOU
(200 000 Kč)



Budova Domova důchodců U Zlatého kohouta v Hluboké nad Vltavou je situována v centru města. Stávající objekt má pět nadzemních podlaží a byl rekonstruován z původního bytového domu na domov důchodců. Plán bezbariérových úprav se týkal druhého nadzemního podlaží, kde se nacházejí jednotlivé obytné buňky s hygienickým zázemím určené pro ležící klienty.

Cílem projektu bylo zvýšení kvality péče o seniory v domově důchodců jak z pohledu samotné zdravotní a sociální péče, tak z hlediska provozního. S podporou Nadace ČEZ byla v Domově důchodců U Zlatého kohouta realizována výměna nevyhovujících dveří včetně zárubní a vytvořeny bezbariérové vstupy do pokojů ve druhém podlaží. Instalace dveří vhodných rozměrů ulehčuje významným způsobem manipulaci s imobilními klienty.

ROZŠÍŘENÍ KERAMICKÉ DÍLNY NAZARET

**STŘEDISKO DIAKONIE A MISIE
ČESKOSLOVENSKÉ CÍRKVE
HUSITSKÉ, TRHOVÉ SVINY
(55 000 Kč)**



Středisko Nazaret je diakonické zařízení, které chce být tzv. „dílnou života“. Místem, kde se zmenšují lidské handicap a naopak rozvíjejí talenty. Posláním střediska Nazaret je eliminovat sociální vyloučení takových občanů a usnadnit jejich integraci do společnosti. Jako prostředek integrace se zde osvědčila dílenská činnost se zázemin chráněné keramické a textilní dílny. Zaměstnání jsou zde v naprosté většině lidé s handicapem. Mají zde možnost zapojit se do smysluplné činnosti, která je výbornou terapií a umožňuje jim začlenění do úspěšného týmu. Účast na programu střediska je také příležitostí k setkávání a vytváření společenství.



Keramická chráněná dílna slouží i širší veřejnosti. Zájemci o uvedený obor výtvarného umění tu společně vyrábějí upomínkové a dárkové předměty. Prostory jsou využívány také ke kurzům různých řemesel a dovedností, k přednáškám, koncertům nebo výstavám. V roce 2008 přispěla Nadace ČEZ finanční částkou potřebnou pro pořízení nové keramické pece.

POŘÍZENÍ METEOROLOGICKÉ STANICE

**DĚTSKÁ LÁZEŇSKÁ LÉČEBNA
LÁZNĚ KYNŽVART
(140 000 Kč)**



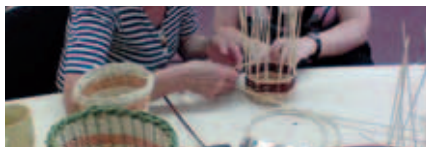
Posláním Dětské lázeňské léčebny Kynžvart je léčba dětí s nespecifickým onemocněním dýchacího ústrojí, kožním onemocněním a nemocemi ledvin a močových cest. Čistý vzduch je jedním z prokazatelných léčebných prostředků v Lázních Kynžvart a z hlediska léčby dětí jde o nejcennější českou lokalitu. Udržení tohoto stavu vyžaduje mimo jiné i neustálé měření, které dosud vykonávali pracovníci léčebny na pravidelných obchůzkách. Výsledky předávali meteorologickému ústavu do Plzně. Dodržet čas odečtu každý den za každých okolností bylo velice náročné a někdy se stalo, že meteorologové rozporovali naměřené údaje.



Nadace ČEZ vyhověla žádosti Dětské lázeňské léčebny Kynžvart a poskytla příspěvek na instalaci nového zařízení plně automatizované meteorologické stanice s dataloggerem LEC 3000 k získávání povinných parametrů o klimatických podmínkách stanovených zákonem a vyhláškou Ministerstva zdravotnictví. Nové zařízení zabezpečuje požadovanou přesnost dat a předává je elektronickou cestou do Českého hydrometeorologického ústavu, kde se data dále vyhodnocují a zpracovávají.

VYBAVENÍ SOCIÁLNĚ TERAPEUTICKÉ DÍLNY

MOTÝL, o.s.
PLZEŇ
(240 000 Kč)



Občanské sdružení Motýl nabízí sociální služby dětem, mládeži i dospělým osobám se zdravotními postiženími. Mezi základní činnosti patří aktivizační služby (od cvičení kojců až po dramatický či modelářský kroužek), terapeutické dílny (ruční výroba dárkových předmětů, práce na zahradě, v kuchyni apod.), raná péče (pomoc rodinám se zdravotně postiženými dětmi v útlém věku) a další projekty podporující rozvoj osob s handicapem. Společným cílem všech nabízených aktivit je zmírnit důsledky zdravotního postižení a podporovat integraci osob se zdravotním postižením.



Z poskytnutých prostředků byly vybaveny sociálně terapeutické dílny nábytkem, pracovními, rehabilitačními a aktivizačními pomůckami. Ty v současnosti nabízejí dospělým klientům s mentálním a kombinovaným postižením dopolední pracovní program od 7.00 do 14.00 hod. (pondělí až čtvrtek). Terapeutické dílny jsou určeny pro ty, kteří z důvodu svého handicapu nemohou pracovat v běžném pracovním procesu a ani v chráněných dílnách. Klienti si zde upevní pracovní a sociální návyky a získávají nové přátele. Díky novým možnostem se počet klientů dílen zdvojnásobil.

MODERNIZACE VYBAVENÍ VZDĚLÁVACÍHO A DĚTSKÉHO CENTRA

OBČANSKÉ SDRUŽENÍ STUDNICE
PLZEŇ
(196 200 Kč)



Na základě žádosti o nadační příspěvek v rámci grantového řízení Podpora regionů získalo Občanské sdružení STUDNICE finanční prostředky na modernizaci vzdělávacího a dětského centra, které se již od roku 2005 věnuje vzdělávání a dalším podpůrným aktivitám pro ženy na mateřské dovolené. Vizí občanského sdružení STUDNICE je usnadnění opětovného začlenění žen na trh práce po skončení rodičovské dovolené.

Vzdělávací portfolio organizace v současnosti čítá 40 kurzů z oblasti informačních technologií, jazyků, komunikačních a prezentačních dovedností, managementu apod. Pro maminky na rodičovské dovolené je výhodou kombinovaná forma studia

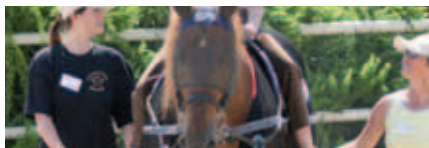


(e-learning + prezenční výuka) a zejména možnost hlídání dětí v dětském centru v době výuky.

Vzhledem k tomu, že kurzy jsou poskytovány cílové skupině pouze za symbolický poplatek pokrývající zejména osobní náklady lektorů, nedostávalo se organizaci potřebných zdrojů na modernizaci prostor a používaného vybavení. Díky finančnímu daru Nadace ČEZ se podařilo upravit dětské centrum tak, aby prostor maximálně podporoval pohybový a kognitivní rozvoj dětí. Pořízen byl herní nábytkový systém a nové hračky. Zároveň byl z poskytnutých prostředků pořízen lektorský multimediální počítač do PC učebny a potřebná vizualizační technika, která nahradila již dosluhující vybavení.

HIPOREHABILITACE

OBČANSKÉ SDRUŽENÍ SVÍTÁNÍ
JABLONEC NAD NISOU
(100 000 Kč)



Hiporehabilitace je již 16 let hlavní náplní činnosti Občanského sdružení Svítání. Díky získané finanční podpoře další etapy projektu Hiporehabilitace je zajištěno celoroční poskytování stálých ambulantních služeb rehabilitace osob se zdravotními handicapami prostřednictvím jízdy na koni.



Hiporehabilitace využívá trojrozměrného pohybu koně k nápravě, vytváření či znovuobnovení pohybových vzorců osob se zdravotními handicapami. Cílem je zlepšení zdravotního stavu zúčastněných dětí všech věkových kategorií od dokončeného prvního roku věku s neurologickými postiženími, s postiženími pohybového aparátu, se zrakovými a sluchovými obtížemi.

Projektu se v roce 2008 zúčastnilo celkem 67 dětí a 14 dospělých, celkem bylo poskytnuto 1 206 terapií. V průběhu roku 2008 bylo realizováno celkem 5 akcí pro rodiny klientů sdružení a veřejnost, programová dopoledne v rámci volnočasových aktivit a léčebného pedagogicko-psychologického ježdění.

ZAJÍMAVÉ POKUSY – PRACUJEME V LABORATOŘI

ZÁKLADNÍ ŠKOLA
NA PŘÍKOPECH CHOMUTOV
(300 000 Kč)



Plány na obnovu budovy školy a školního zařízení za účelem rozvoje moderních trendů výuky na Základní škole Na Příkopech zahrnovaly i rekonstrukci stávající chemické laboratoře. Ta má mimo jiné za úkol povzbudit upadající zájem žáků o přírodovědné obory formou interaktivních a zábavných laboratorních cvičení. Financování plánované laboratoře pomohl vyřešit finanční dar Nadace ČEZ.



Laboratoř slouží jako kombinovaná učebna pro výuku několika předmětů. Praktická cvičení v ní žáci absolvují během hodin chemie, přírodopisu a fyziky.

Během slavnostního otevření laboratoře předvedli žáci ukázky různých chemických pokusů.

DOVYBAVENÍ PŮJČOVNY KOMPENZAČNÍCH POMŮCEK

SVAZ TĚLESNĚ POSTIŽENÝCH
OKRESNÍ ORGANIZACE LOUNY
(190 000 Kč)



Spaz tělesně postižených v České republice, o. s., sdružuje členy s cílem hájit specifické zájmy a potřeby občanů s tělesným postižením bez ohledu na rozsah jejich postižení. Činnost Svazu je zaměřena na sociální poradenství, půjčovnu kompenzačních a rehabilitačních pomůcek, přednáškovou činnost, školení dobrovolníků, rehabilitační plavání a cvičení a rekondační pobyty.

Projekt Dovybavení půjčovny kompenzačních pomůcek navazuje na mnohaletou tradici v poskytování této služby seniorům a občanům s tělesným postižením, kteří ji využívají zejména k vyzkoušení kompenzačních pomůcek či překlenutí období, kdy mají vlastní pomůcky v opravě nebo čekají na vyřízení poukazu. Spaz je jediným



subjektem umožňujícím zapůjčení kompenzačních pomůcek v okrese Louny a stávající vybavení půjčovny mnohdy nestačí pokrýt poptávku uživatelů. Cílem projektu je proto doplnit a rozšířit nabídku kompenzačních pomůcek na základě identifikovaných potřeb klientů, a rozšířit tak působnost a dostupnost půjčovny pro další potřebné uživatele. Díky podpoře Nadace ČEZ byla v roce 2008 zakoupena další chodítka, vozíky, antidekubitační matrace a polohovací lůžka pro potřeby půjčovny.

CHRÁNĚNÉ DÍLNY KOPEČEK

SDRUŽENÍ NERATOV
BARTOŠOVICE
V ORLICKÝCH HORÁCH
(100 000 Kč)



Sdružení Neratov usiluje o návrat plnohodnotného života do pohraniční obce a obnovu poutního místa. Jednou z aktivit Sdružení Neratov je vybudování farmy a chráněných dílen jako pracovní příležitosti pro stálé obyvatele a pracovní terapie pro postižené.

Chráněná keramická a tkalcovská dílna Sdružení Neratov Kopeček zahájila svou činnost v Bartošovicích na začátku roku 2007. Dílna zaměstnává osoby se zdravotním postižením a poskytuje i možnost konání kurzů keramiky a ručního tkaní. V současné době je činnost dílny zaměřena především na výrobu odlévané keramiky do sádrových forem, následné čištění, glazování a výpal. Dílna vyrábí originální výrobky



s certifikátem „Orlické hory-originální produkt“ a finanční prostředky získané z prodeje slouží k částečné úhradě provozu dílen. Nadace ČEZ pomohla nákupem keramické pece a dalšího vybavení rozšířit sortiment dílny o výrobu točené keramiky na hrnčířském kruhu, a rozšířit tak kapacitu dílny o další pracovní místa.

ZÁCHRANA VARHAN Z KOSTELA NEJSVĚTĚJŠÍ TROJICE VE FOŘTU

MĚSTO VRCHLABÍ
(300 000 Kč)



Cílem projektu byla záchrana a rekonstrukce chátrajících varhan z kostela Nejsvětější trojice v bývalých lázních Fořt.

Varhany pro kostel Nejsvětější trojice ve Fořtu postavil v roce 1872 Amadeus Hanisch z Rychnova nad Kněžnou. Amadeus Hanisch stavěl zásadně mechanické varhany se zásuvkovými vzdušnicemi a ve své době byl uznáván za pracovitého a zručného varhanáře. Chátrající varhany byly vzhledem ke špatnému stavu kostela Nejsvětější trojice převezeny do klášterního kostela sv. Augustina ve Vrchlabí. Tento kostel je v majetku města a slouží jako obřadní síň. Rekonstruovaný královský hudební nástroj zde



bude sloužit zejména ke koncertní produkci, ale také při svatbách a pohřbech.

13. dubna 2008 se v zaplněném klášterním kostele konal první koncert na opravené části varhan. Během koncertu byl návštěvníkům prezentován průběh oprav a plán na dokončení kompletní renovace významného hudebního nástroje, který bude slavnostně představen v roce 2009 u příležitosti oslav 650 let od první zmínky o městě Vrchlabí.

GRAND FESTIVAL SMÍCHU 8. ROČNÍK

VÝCHODOČESKÉ DIVADLO
PARDUBICE
(200 000 Kč)



V únoru 2008 proběhl ve Východočeském divadle Pardubice 8. ročník GRAND Festivalu smíchu. Jediný festival svého druhu v České republice vznikl, aby široké divadelní a divácké veřejnosti dokázal, že kvalitní komedie je svěbytným a plnohodnotným žánrem. Tento cíl festival brzy naplnil, což potvrzuje jeho výjimečný ohlas u laické i odborné veřejnosti a mimořádný zájem diváků i médií. Zájem diváků navíc rok od roku stoupá. Festivalová představení bývají již několik měsíců před zahájením vyprodána.

Jako soutěžní festival repertoárových divadel pomáhá GRAND Festival smíchu zvyšovat jejich prestiž a nepřímo ovlivňuje jejich dramaturgický plán. Vítězná „Komedie roku“ získává každoročně



na festivalu finanční odměnu, prostřednictvím které se organizátoři snaží podporovat živé umění a divadelní tvorbu. Nadace ČEZ podpořila tento zajímavý a pozitivní kulturní projekt finančním příspěvkem na organizační zajištění festivalu.

NOVÉ PODSADOVÉ STANY NA LETNÍ TÁBOR

**JUNÁK – SVAZ SKAUTŮ
A SKAUTEK ČR,
STŘEDISKO IVANČICE
(70 000 Kč)**



Junák – svaz skautů a skautek ČR je největší skautskou organizací a zároveň největší organizací mládeže v ČR. Skauting děti vede k morálním hodnotám, vyváženému vztahu k přírodě i civilizaci a připravuje je na zvládnání běžných i krizových životních situací. Středisko Ivančice je tvořeno třemi oddíly – Triangl, Kaňka a Pozdní úder, z nichž každý připravuje program pro jinou skupinu mladých lidí. Svoji činnost organizují samostatně, ale občas se jejich členové setkají na akcích celého střediska nebo na táborech.



Letní tábor 2008 se uskutečnil opět na tábořišti nedaleko Šemíkovíc, v krásném údolí řeky Rokytne. Díky příspěvku Nadace ČEZ bylo možné před letním táborem doplnit a obnovit zastaralé a opotřebované vybavení táborové základny, zakoupit patnáct nových podsadových stanů, a navýšit tak kapacitu tábora. Drobné doplňky a vybavení stanů zvládly děti vyrobit samostatně. Téměř po celou dobu tábora bylo dobré počasí, proto si kluci a holky mohli užít svůj pobyt v přírodě opravdu naplno a trávit hodně času v lese v okolí tábořiště.

TVORBA PŘÍRODNÍ UČEBNY

**ZÁKLADNÍ ŠKOLA
A MATEŘSKÁ ŠKOLA
MYSLIBOŘICE
(70 000 Kč)**



V roce 2003 přijala Základní škola Myslibořice novou koncepci profilující ekologické a přírodovědecké předměty a v souvislosti s novou orientací školy vznikl nápad přetvořit nevyužívaný dvůr v blízkosti školy na funkční přírodní učebnu. Projekt přírodní učebny měl za cíl především oživit a zefektivnit výuku přírodovědných předmětů a podpořit u dětí ekologické myšlení a chování. Zároveň by přírodní učebna poskytla žákům školy, školky a družiny příjemný a pěkný prostor pro relaxaci během školních přestávek a po vyučování.

Projekt Nadace ČEZ byl zaměřen na modernizaci přírodní učebny, příjemné strávení volného času žáků a na zpracování informací naučné stezky,



kteřá je součástí přírodní učebny. Škola tak mohla vybavit naučnou stezku interaktivní tabulí, pítkem-fontánou, která slouží k osvěžení žáků v letních dnech, dataprojektorem a digitální meteorologickou stanicí. Vybudování „meteorologické měření. Škola spolupracuje s Českým hydrometeorologickým ústavem v Praze (observatoř Dukovany), který poskytl mladým meteorologům cenné informace k instalaci a provozu zařízení meteostanice. Žáci školy se přihlásili do Mezinárodního projektu monitorujícího kvalitu životního prostředí – Globe a v rámci ekologického kroužku zjišťují každý den informace o počasí a naměřené hodnoty posílají prostřednictvím internetu do databáze NASA v USA.

ZDRAVÁ ZIMA

**KLUB BIATLONU
STŘELKA BRNO
(90 000 Kč)**



Klub biatlonu Střelka vznikl již v roce 1981 jako turisticko-branný oddíl ve Slatině. Klub postupně prošel vývojem k nižšímu počtu členů, ale vyšší výkonnosti. Ve spolupráci s Tělovýchovnou jednotou Jaderné elektrárny Dukovany se klub stal v roce 1994 nejúspěšnějším klubem v České republice a také vítězem Českého poháru klubů v letním biatlonu.



V roce 2008 umožnila Nadace ČEZ svým finančním příspěvkem nákup prostředků pro úpravu běžeckých stop. Konkrétně klub pořídil Skútr Buran 640 MD, stroj na výrobu stop STOPAŘ PROFI II a přívěs MZSA pro přepravu skútrů za autem a krycí plachtu. Nové prostředky pro úpravu běžeckých tras zkvalitní přípravu běžců a biatlonistů z okolí Brna a umožní školám i veřejnosti sportování v přírodě, a to i v dosahu městské hromadné dopravy.

JSME TADY – VÍTE O NÁS?

**STŘEDISKO RANÉ PÉČE SPRP
OSTRAVA
(80 000 Kč)**



Společnost pro ranou péči o.s., středisko Ostrava (SPRP), je nestátní nezisková organizace s působností na území Moravskoslezského kraje. Jejím posláním je pomoc rodinám s dětmi se zrakovým postižením od narození do věku čtyř let a rodinám dětí se zrakovým, mentálním, tělesným a kombinovaným postižením od narození do sedmi let věku.

Cílem střediska je především snížení negativního vlivu postižení nebo ohrožení na rodinu dítěte a jeho vývoj, zvýšení vývojové úrovně dítěte v oblastech, které jsou postiženy nebo ohroženy, posílení kompetence rodiny a snížení závislosti na sociálních systémech. Základem pomoci jsou konzultace přímo v přirozeném domácím



prostředí, kde se dítě cítí bezpečně, a proto nejnázáze přijímá nové podněty a učí se novým dovednostem.

Nadace ČEZ podpořila projekt Jsme tady – víte o nás? Cílem projektu bylo zvýšení informovanosti o službách Střediska rané péče SPRP Ostrava prostřednictvím osvětové akce zaměřené na informování laické i odborné veřejnosti. Informace o Středisku rané péče SPRP Ostrava byly během roku 2008 v tištěné podobě poskytovány lékařům a sociálním pracovníkům v Moravskoslezském kraji, aby se dařilo efektivně zkontaktovat příjemce pomoci s jejím poskytovatelem.



NETRADIČNÍ NAUČNÁ STEZKA SVĚTEM HORSKÝCH LUK

**ACTAEA – SPOLEČNOST
PRO PŘÍRODU A KRAJINU
CHKO JESENÍKY
(272 000 Kč)**



Nadace ČEZ významně podpořila vznik nové netradiční naučné stezky v jedné z nejcennějších a turisticky nejatraktivnějších oblastí Chráněné krajinné oblasti Jeseníky. Unikátní naučná stezka Světem horských luk je realizována ve spolupráci se Správou CHKO Jeseníky na území tří rezervací: Národní přírodní rezervace Praděd, rašeliniště Skřítek a přírodní rezervace Břidličná. Celé toto území je zařazeno do evropské soustavy chráněných území Natura 2000 jako evropsky významná lokalita. Stezka provede návštěvníky hor trasou dlouhou 12 km z Ovčárny přes Vysokou holi a Jelení studánku na Skřítek. Cílem projektu je zprostředkovat návštěvníkům bližší poznání jedinečných přírodních hodnot a historie „jesenické divočiny“ v pásmech unikátní arkoalpské tundry



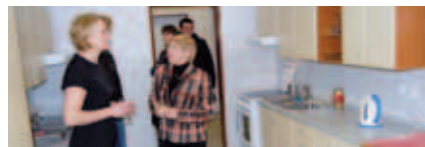
a horských klimaxových smrčín, a přispět tak k ochraně těchto hodnot.

Netradiční pojetí naučné stezky je mimo jiné dáno nevhodností instalace klasických informačních panelů v klimaticky exponovaných hřebenových partiích stezky. Jednotlivá zastavení naučné stezky jsou zpracována alternativní formou, adekvátní danému terénu. Naučná stezka informuje turisty o místní floře a fauně, historii jesenických lokalit, horských chat, a legendami opředených zákoutích. Popisuje také, jak svět horských luk ovlivnil člověk a jak byla do horské oblasti Jeseníky integrována přečerpávací elektrárna Dlouhé Stráně. Nedílnou součástí projektu je vydání tištěného průvodce s informacemi o jednotlivých zastaveních naučné stezky.

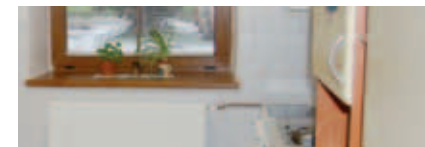


PŘIPRAVEN DO ŽIVOTA

**DYS – CENTRUM
FRÝDEK-MÍSTEK
(220 000 Kč)**



Občanské sdružení DYS – centrum se věnuje podpoře vzdělávání žáků, jejichž nestandardní chování je způsobeno vývojovou vadou, což má za následek například obtížné jednání a spolupráci s okolím. Speciální pedagogové, logopedi a dobrovolníci usilují o posílení sebeuvědomění těchto dětí s cílem umožnit jim, aby byly v budoucnu schopny kontrolovat svou životní situaci a aby se dokázaly lépe a přiměřeně prosadit jak v rodině, mezi blízkými či přáteli, tak v jiném, formálnějším prostředí.



Členové občanského sdružení DYS – centrum iniciovali projekt, díky kterému si mohou děti se speciálními vzdělávacími potřebami, především se zdravotním postižením a sociálním znevýhodněním, osvojit praktické dovednosti v nové třídě 4. Základní školy ve Frýdku-Místku, která má podobu cvičné kuchyně. Základem učebny je moderní kuchyňská linka se čtyřmi stanovišti k práci s kvalitním kuchyňským vybavením. Náklady na její pořízení byly uhrazeny z příspěvku Nadace ČEZ. Děti se zde v příjemném, bezpečném a hygienicky nezávadném prostředí učí nejen vařit, ale také stolovat a správně hospodařit.

SOUHRN PODPOŘENÝCH PROJEKTŮ 2008

Příjemce	Místo	Projekt	Částka v Kč
Region jižní Čechy			
Dětské centrum Arpida	České Budějovice	Oranžové kolo – provozní náklady	50 679
Nemocnice České Budějovice, a.s.	České Budějovice	Oranžové kolo – nákup vybavení	49 321
Folklorní klub – soubor Růže	Český Krumlov	Výroba krojového vybavení	40 000
Nazaret, středisko Diakonie a misie Československé církve husitské	Trhové Sviny	Rozšíření keramické dílny střediska	55 000
Město Prachatice	Prachatice	Oranžové hřiště	1 000 000
Město Český Krumlov	Český Krumlov	Oranžové hřiště	1 000 000
Město České Budějovice	České Budějovice	Oranžové hřiště	1 000 000
Obec Horní Stropnice	Horní Stropnice	Oranžové hřiště	1 000 000
Město Protivín	Protivín	Oranžové hřiště	1 000 000
Mažoretkový klub PANENKY	České Budějovice	Provozní náklady pro klub	80 000
Římskokatolická farnost Křténov	Týn nad Vltavou	Dokončení a zprovoznění dešťové kanalizace kostela sv. Prokopa v Křténově	100 000
STROOM DUB o.p.s.	Dub	Nákup svozového automobilu	351 450
Město Týn nad Vltavou	Týn nad Vltavou	Středověké podzemní chodby – osvětlení prohlídkové trasy a expozic	550 000
Obec Temelín	Temelín	Oprava kanalizace a kapličky ve Lhotě pod Horami	450 000
Obec Všemyslice	Neznašov	Výstavba veřejného osvětlení	400 000
Obec Dříteň	Dříteň	Stavební úpravy základní školy	400 000
Obec Olešník	Olešník	Výměna střešní krytiny na provozní budově v areálu koupaliště	200 000
Město Bechyně	Bechyně	Instalace veřejného osvětlení v lokalitě U Studen	200 000
Domov důchodců „U Zlatého kohouta“	Hluboká nad Vltavou	Bezbariérové úpravy	200 000
Město Protivín	Protivín	Vybavení parteru domu s pečovatelskou službou	200 000
Město Vodňany	Vodňany	Výstavba skateparku	200 000
Město Zlív	Zlív	Stavební úpravy hasičské zbrojnice	200 000
Obec Albrechtice nad Vltavou	Albrechtice nad Vltavou	Zřízení bezdrátového rozhlasu	100 000
Obec Bečice	Bečice	Přístavba a rekonstrukce sociálního zařízení v kulturním domě	100 000
Obec Dívčice	Dívčice	Výstavba autobusové zastávky	100 000
Obec Dolní Bukovsko	Dolní Bukovsko	Rekonstrukce dětských hřišť	100 000
Obec Hodonice	Hodonice	Nákup vybavení dětského hřiště	100 000
Obec Horní Kněžeklady	Týn nad Vltavou	Obnova veřejného osvětlení	100 000
Obec Chrástřany	Chrástřany	Oprava kulturního domu Doubrava	100 000
Obec Modrá Hůrka	Modrá Hůrka	Rekonstrukce knihovny a čítárny	100 000
Obec Mydlovary	Mydlovary	Nákup vybavení sběrného dvora	100 000
Obec Nákří	Dívčice	Zajištění odvodnění kaplanky	100 000
Obec Paseky	Protivín	Oprava komunikace	100 000
Obec Tálín	Tálín	II. etapa rekonstrukce chodníků	100 000
Obec Zaháj	Zaháj	Nákup vybavení dětských hřišť	100 000

Příjemce	Místo	Projekt	Částka v Kč
Region jižní Čechy			
Obec Záhoří	Záhoří	Výstavba víceúčelového sportovního hřiště	100 000
Obec Žďár	Protivín	Oprava místní komunikace	100 000
Obec Žimutice	Žimutice	Rekonstrukce veřejného osvětlení	100 000
Obec Čičenice	Čičenice	Modernizace sportovních kabin	100 000
Obec Březnice	Březnice	Výměna oken a dveří	100 000
Obec Čenkov u Bechyně	Bechyně	Pořízení bezdrátového obecního rozhlasu ROR digi	100 000
Obec Hosty	Hosty	Oprava kulturního zařízení obce	100 000
Základní škola a Mateřská škola Dříteň	Dříteň	Výbudování schodišťové plošiny pro tělesně postižené žáky	130 000
Městská charita České Budějovice	České Budějovice	Modernizace „Hřiště snů“	323 085
Domov Libnič a Centrum sociálních služeb Empatie	Libnič	Oranžové kolo – pořízení technického vybavení pro zpracování sociální agendy a výuky klientů	50 000
Středisko rané péče SPRP	České Budějovice	Oranžové kolo – úprava nových prostor	50 000
Kryomedica.cz, s.r.o.	České Budějovice	Podpora Nestátního zdravotnického zařízení MUDr. Jaroslava Svobody – provozní náklady	370 000
Region jižní Morava			
Obec Sedlec	Sedlec	Oranžové hřiště	200 000
Jihomoravská rada dětí a mládeže	Brno	Nákup simulátoru KPR pro pořádání zdravotnických kurzů	100 000
Obec Křenovice	Křenovice	Oranžové hřiště	1 000 000
Město Valtice	Valtice	Oranžové hřiště	500 000
Město Velká Bíteš	Velká Bíteš	Oranžové hřiště	1 000 000
Obec Telnice	Telnice	Oranžové hřiště	1 000 000
Římskokatolická farnost Bulhary	Bulhary	Obnova kostela a táborové základny v Protivanově	400 000
OREL, jednota Rakšice	Rakšice	Nákup stolů a židlí do nově zrekonstruované Orlovny v Rakšicích	200 000
Klub biatlonu STŘELKA	Brno	„Zdravá zima“ – nákup vybavení	90 000
Římskokatolická farnost Koněšín	Koněšín	Rekonstrukce krovu a krytiny kostela sv. Bartoloměje v Koněšíně	200 000
Obec Kramolín	Kramolín	Oprava kaple na návsi	90 000
FK Sokol Zbraslav	Zbraslav	Rekonstrukce sociálního zařízení klubu	100 000
Tělocvičná jednota Sokol Dalešice	Dalešice	Stavební úpravy sokolovny	100 000
Obec Třeбенice	Třeбенice	Nákup budovy na fotbalovém hřišti pro sportovní zázemí	200 000
Tělovýchovná jednota Polánka	Moravský Krumlov	Nákup zařízení tělocvičny	90 000
Junák – svaz skautů a skautek ČR, středisko Ivančice	Ivančice	Pořízení nových podsadových stanů na letní tábor	70 000
Základní škola a Mateřská škola Myslibořice	Myslibořice	Tvorba přírodní učebny – nákup a instalace vybavení	70 000
Římskokatolická farnost Hartvíkovice	Hartvíkovice	Obnova fasády farního kostela sv. Jiljí v Hartvíkovicích	150 000
Domov pro seniory Plaveč, p.o.	Plaveč	Rekonstrukce budovy Podzámčí	200 000
Obec Krhov	Krhov	Lokomotiva Krhov – stavba nového objektu kulturně-společenské vybavenosti obce	100 000

Příjemce	Místo	Projekt	Částka v Kč
Region jižní Morava			
Římskokatolická farnost Olbramovice u Moravského Krumlova	Olbramovice u Moravského Krumlova	Vybudování multifunkčního farního centra	100 000
Obec Dolní Dubňany	Dolní Dubňany	Zastřešení venkovního pódia pro pořádání kulturních akcí	70 000
Tělocvičná jednota Sokol Studenec	Studenec	Rekonstrukce sociálního zařízení v sokolovně	100 000
Město Náměšť nad Oslavou	Náměšť nad Oslavou	Nákup vybavení pro výtvarný ateliér základní umělecké školy	100 000
Obec Dolní Vilémovice	Dolní Vilémovice	„Tradiční zavazují – důstojné prostředí školy“ – stavební úpravy	160 000
Obec Přešovice	Přešovice	Oprava fasády místního kostela	100 000
Energoregion 2020	Studenec	Nákup interaktivních tabulí do základních škol	1 500 000
Domov pro seniory Bažantnice, p.o.	Hodonín	Výměna části lůžek za polohovací	100 000
Obchodní akademie a Jazyková škola s právem státní jazykové zkoušky Hodonín	Hodonín	Vybudování sociálního zařízení u tělocvičné školy	100 000
Nadační fond Modrá kotva	Brno	„Léčba pacienta s glioblastomem pomocí protinádorové vakcíny“ – klinická studie	250 000
ACP Olymp Brno	Brno	Evropský šampionát družstev juniorek ECCJC 08 – náklady na účast družstva	150 000
Salesiánské středisko mládeže – dům dětí a mládeže Brno-Líšeň	Brno	Pořízení devítimístného transportéru	100 000
Salesiánské středisko mládeže – dům dětí a mládeže Brno-Líšeň	Brno	Nový lak do tělocvičny a klubu VeSPOD	100 808
Diecézní charita Brno	Třebíč	Podpora primárně preventivního působení Klubu Zámek – nákup automobilu	99 192
Diecézní charita Brno	Třebíč	Zkvalitnění péče o seniory a osoby se sníženou samoobslužností – nákup automobilu	190 000
Sportovní klub Drahonín	Drahonín	Dovybavení sportovního areálu technikou k údržbě travnatého hřiště a zavlažovacího zařízení	78 000
Základní škola a Mateřská škola Těšany	Těšany	„Odborné učebny – učebny pro život“ – stavební práce a nákup vybavení	1 300 000
Region severní Čechy			
Město Duchcov	Duchcov	Oranžové hřiště	200 000
Ústecký kraj	Ústí nad Labem	Obnova objektů dvou středních škol v kraji	25 000 000
Obec Březno u Chomutova	Březno u Chomutova	Oranžové hřiště	1 000 000
Obec Velké Březno	Velké Březno	Oranžové hřiště	1 000 000
Obec Kostomlaty pod Milešovkou	Kostomlaty pod Milešovkou	Oranžové hřiště	1 000 000
Město Třebenice	Třebenice	Oranžové hřiště	1 000 000
Město Ústí nad Labem	Ústí nad Labem	Oranžové hřiště	1 000 000
Město Kadaň	Kadaň	Oranžové hřiště	1 000 000
Obec Lukavec	Lukavec	Oranžové hřiště	500 000
Město Krásná Lípa	Krásná Lípa	Oranžové hřiště	800 000

Příjemce	Místo	Projekt	Částka v Kč
Region severní Čechy			
Obec Maišovice	Maišovice	Výstavba víceúčelového hřiště při Základní škole Vilsnice	556 104
Gymnázium Žatec, p.o.	Žatec	„Jazyková učebna Smart room“ – nákup vybavení	263 600
Univerzita Jana Evangelisty Purkyně v Ústí nad Labem	Ústí nad Labem	Nákup vybavení pro PC učebnu	450 000
Svaz tělesně postižených v České republice, o.s.	Louny	Nákup polohovacích lůžek, antidekubitních matrací, vozíků, chodítek – dovybavení půjčovny kompenzačních pomůcek	190 000
Občanské sdružení Jurta	Děčín	Chráněné ruční dílny Děčín-Nebočady – rekonstrukce a vybavení objektu	380 000
Středisko rané péče (SRP)	Liberec	„Provázení“ – náklady na terénní podporu rodin dětí raného věku s těžkým zdravotním postižením	497 000
Občanské sdružení Svítání	Jablonec nad Nisou	Provozní náklady na hiporehabilitaci	100 000
Dětský domov a Školní jídelna Ústí nad Labem, p.o.	Ústí nad Labem	Výstavba dětského hřiště	160 000
Obec Růžová	Růžová	Dokončení fotbalového hřiště	400 000
Základní škola Děčín VI	Děčín	„Pohled z okna“ – výměna oken	290 000
Obec Kostomlaty pod Milešovkou	Kostomlaty pod Milešovkou	Knihovna – kulturní a společenské centrum obce – provozní náklady a nákup vybavení	50 000
Gymnázium Duchcov, p.o.	Duchcov	„Matematika@zajimave.cz“ – nákup vybavení	85 500
Arkadie, společnost pro komplexní péči o zdravotně postižené	Teplice	Pravidelná doprava osob se zdravotním postižením v okrese Teplice	74 820
Dům dětí a mládeže Bílina, p.o.	Bílina	Oddíl aerobicu – provozní náklady	50 000
Atletický klub Bílina	Bílina	Podpora rozvoje aktivit dětí a mládeže v oblasti volného času – sportovní soustředění dětí a mládeže v roce 2008	80 000
Atletický sportovní klub Elna Počeradý	Louny	Memoriál K. Raise 2008 – provozní náklady	200 000
Město Postoloprty	Postoloprty	Zhotovení drátkobetonové podlahy v hasičské zbrojnici	235 000
Obec Břvany	Louny-Břvany	Zpracování projektové dokumentace na rekonstrukci a opravy veřejných komunikací a veřejného osvětlení v obci	200 000
Tělovýchovná jednota Šroubárna Žatec	Žatec	Rozvoj sportovní činnosti HC TJ ŠŽ – provozní náklady	65 000
Obchodní akademie generála Františka Fajta v Lounech, p.o.	Louny	„Ekonomický tým 2008“ – pořádání soutěže	30 000
Mateřská škola Klášterec nad Ohří, p.o.	Klášterec nad Ohří	„Veselá zahrada“ – úprava zahrady	95 000
Základní škola a Mateřská škola při nemocnici Kadaň	Kadaň	Škola v přírodě	50 000
Základní škola Klášterec nad Ohří	Klášterec nad Ohří	Výcvikový pobyt v přírodě zaměřený na přežití v přírodě, první pomoc a chování v krizových situacích	50 000
Město Vejprty	Vejprty	Oprava veřejného osvětlení	100 000
Obec Místo	Místo	Oprava věžičky kostela Nejsvětější trojice	250 000
Základní škola Chomutov	Chomutov	„Zajímavé pokusy – pracujeme v laboratoři“ – rekonstrukce chemické laboratoře	300 000

Příjemce	Místo	Projekt	Částka v Kč
Region severní Čechy			
Obec Vysoká Pec	Vysoká Pec	Rekonstrukce sportovní-kulturního sálu	200 000
Svaz diabetiků České republiky, územní organizace Chomutov	Chomutov	Podpora činnosti svazu	80 000
Mateřská škola Údlice, p.o.	Údlice	„Na zahrádce u školky máme pěkné průlezy“ – úprava zahrady	66 700
Střední odborná škola služeb a Střední odborné učiliště Kadaň, p.o.	Kadaň	„Počítačová učebna 2008“ – nákup vybavení	200 000
FC BETIS KADAŇ	Kadaň	„Společně za futsalem“ – provozní náklady klubu	20 000
Základní škola Kadaň	Kadaň	Zkvalitnění úrovně stolování ve školní jídelně – nákup vybavení	50 000
Horský klub Lesná v Krušných horách, o.s.	Boleboř	Obnova života krušnohorských horalů formou výstavby Krušnohorského domu	200 000
Diakonie ČCE – Středisko křesťanské pomoci v Litoměřicích	Litoměřice	„Základní podmínky pro dobrý start chráněného bydlení“ – provozní náklady	35 000
Sportovní klub Judo Teplice	Teplice	„EJU CADETS U17“ – náklady na pořádání mezinárodních turnajů kadetů a kadetek do 17 let v judu	300 000
Arkadie, společnost pro komplexní péči o zdravotně postižené	Teplice	Oranžové kolo – pravidelná doprava osob se zdravotním postižením	100 413
Svaz postižených civilizačními chorobami, okresní výbor	Teplice	Oranžové kolo – dovybavení pro realizaci prevenční a edukační činnosti	99 587
Dětský domov a Školní jídelna Krásná Lípa, p.o.	Krásná Lípa	Oranžové hřiště	400 000
Dětský domov, Základní škola a Střední škola Zatec, p.o.	Zatec	Ozdravný pobyt – doprava, ubytování a stravování dětí	150 000
Region severní Morava			
Mendelovo gymnázium Opava, p.o.	Opava	„Učíme nově s ICT“ – nákup PC a příslušenství	250 000
Dar života	Frydek-Místek	„Benefit – zasloužilí dárci krve 2008“ – lázeňský pobyt pro dárci krve	1 000 000
Město Nový Jičín	Nový Jičín	Oranžové hřiště	2 000 000
Město Český Těšín	Český Těšín	Oranžové hřiště	1 000 000
Statutární město Ostrava	Ostrava	Oranžové hřiště	1 500 000
Město Karviná	Karviná	Oranžové hřiště	1 000 000
NAHLAS – Občanské sdružení	Přerov	Očkování dětí potřebných vrstev společnosti ve spolupráci s charitou, informační kampaň	1 000 000
Dětský domov a Školní jídelna Nový Jičín, p.o.	Nový Jičín	Výstavba víceúčelového hřiště	235 000
Základní škola Havířov-Šumbark, p.o.	Havířov	Nákup zimních sportovních potřeb	50 000
Charita Olomouc	Olomouc	Pilotní provoz ordinace pro lidi v nouzi – provozní náklady	200 000
Základní škola Vsetín	Vsetín	Implementace interaktivní tabule do výuky	75 000
Dětský domov a Školní jídelna Valašské Meziříčí	Valašské Meziříčí	Dokončení hřiště v areálu domova	200 000
Podané ruce, o.s.	Frydek-Místek	Projekt OsA Frydek-Místek – poskytování služeb osobní asistence dětským klientům	200 000
ONKO-Naděje, sdružení onkologických pacientů Karviná	Karviná	Zkvalitnění života onkologických pacientů v Karviné a okolí – provozní náklady	30 000
Město Bílovec	Bílovec	Výstavba dětského hřiště v areálu mateřské školy	275 000

Příjemce	Místo	Projekt	Částka v Kč
Region severní Morava			
Janáčkova konzervatoř v Ostravě, p.o.	Ostrava-město	„Mladí umělci na Slezskoostravském hradě“ – provozní náklady celodenní akce	50 000
Zoologická zahrada Ostrava, p.o.	Ostrava	„Pomoc lidem, pomoc zvířatům“ – úprava pavilonů	299 800
Sportovní klub Dětmorovice	Dětmorovice	Rozvoj sportu mládeže „POD KOMÍNY“ – provozní náklady	200 000
Asociace rodičů a přátel zdravotně postižených dětí v ČR, o.s., Klub Zvoneček	Odry	„Okna pro Zvoneček“ – výměna oken	191 950
KLUBSTEN KARVINÁ	Karviná	„Ostrava se baví“ – provozní náklady celodenní akce pro děti	100 000
Obec Dětmorovice	Dětmorovice	Nákup a instalace bezdrátového veřejného rozhlasu	300 000
Základní škola a Mateřská škola s polským jazykem vyučovacím Horní Suchá, p.o.	Horní Suchá	„Barevná škola“ – nákup vybavení	180 000
Základní škola a mateřská škola Olbramice, p.o.	Olbramice	„Zahrada poznání“ – úprava školní zahrady	150 000
Sportovní klub vozíčkářů Ostrava	Ostrava	Náklady na pořádání 14. ročníku Mistrovství ČR jednotlivců a dvoučlenných družstev ve stolním tenise vozíčkářů	62 000
Duha – Zámeček	Havířov	„Zámeček“ – vydávání časopisu pro dětské domovy	165 000
Tandem – Sdružení rodičů a přátel školy při Základní škole pro zrakově postižené a žáky s vadami řeči v Opavě	Opava	„Tandem pro život 2008“ – provozní náklady	100 000
Ostravská tělovýchovná unie	Ostrava	Náklady na pořádání mezinárodního šachového festivalu Ostravský koník 2008	100 000
Slunovrat	Olomouc	Pořízení sportovně-relaxačních pomůcek pro děti a mladé dospělé s těžkým kombinovaným postižením	187 000
Slezská nemocnice v Opavě, p.o.	Opava	Centrální operační sály – laparoskopické pracoviště – nákup vybavení	200 000
Charita sv. Alexandra	Ostrava	Investiční opatření směřující ke zvyšování adaptivních schopností chráněné dílny na zpracování plastů	200 000
Mateřská škola Rožnov pod Radhoštěm p.o.	Rožnov pod Radhoštěm	Rekonstrukce školní zahrady	250 000
Středisko rané péče (SPRP) Ostrava	Ostrava	„Jsme tady – víte o nás?“ – provozní náklady střediska	80 000
ACTAEA	Karlovice ve Slezsku	Vytvoření netradiční naučné stezky „Světlem horských luk“	272 000
Občanské sdružení DYS – centrum Frydek-Místek	Frydek-Místek	„Připraven pro život“ – provozní náklady	220 000
Rodičovské centrum Chaloupka o.s.	Ostrava	„Léto s Chaloupkou“ – provozní náklady centra	35 000
Město Hlučín	Hlučín	Oranžové hřiště	1 500 000
Dělnická tělocvičná jednota Prostějov	Prostějov	Provozní náklady oddílu boxu	200 000
Občanské sdružení Svatováclavský hudební festival	Ostrava	5. ročník Svatováclavského hudebního festivalu – realizace festivalu a nákup automobilu	700 000
Slezská nemocnice v Opavě, p.o.	Opava	Doplnění přístrojového vybavení očního oddělení	1 656 713
Slezská diakonie	Český Těšín	„Eliada pro děti“ – stavební úpravy a nákup vybavení	146 130
Sdružení Romů Severní Moravy, o.s.	Karviná	„Integrace“ – provozní náklady	500 000

Příjemce	Místo	Projekt	Částka v Kč
Region severní Morava			
Dětský domov a Školní jídelna Opava, p.o.	Opava	Oranžové kolo – „Den NATO v Ostravě“ – nákup vybavení	103 817
Dětský domov a Školní jídelna Havířov-Podlesí, p.o.	Havířov	Oranžové kolo – „Den NATO v Ostravě“ – vybavení dětských pokojů	96 183
Region střední Čechy a hlavní město Praha			
Společnost Franze Kafky, o.s.	Praha	Informační, studijní a vzdělávací centrum Franze Kafky – provozní náklady	800 000
Mateřská škola Vokovická	Praha	Pořízení montessori pomůcek a materiálu pro děti předškolního věku	190 000
Český atletický svaz	Praha	Pořádání atletických soutěží mládeže 2008 – Pohár rozhlasu, Středoškolský pohár, Mistrovské soutěže, Dětská atletika	1 600 000
Všeobecná fakultní nemocnice v Praze	Praha	Přestavba hematologické transplantační jednotky I. Interní kliniky VFN – nákup přístroje	1 800 000
KOLPINGOVA RODINA SMEČNO	Smečno	Podpora aktivního pohybu při spinální muskulární atrofii – nákup přístroje	85 000
Sdružení Linka bezpečí	Praha	Provozní náklady projektu „Linka bezpečí 2008 – krizová pomoc dětem“	1 000 000
Český olympijský výbor	Praha	Provozní náklady osvětové kampaně „play fair play“	2 500 000
Bolíto	Praha	Nákup klimatizační jednotky na oddělení popálenin Kliniky popáleninové medicíny v Praze	40 000
Vysoká škola mezinárodních a veřejných vztahů Praha, o.p.s.	Praha	„Energetická bezpečnost – geopolitické souvislosti“ – náklady na studii	1 688 700
Tělovýchovná jednota Hlavní správa ČEZ, a.s.	Praha	Podpora činnosti jednoty – provozní náklady	200 000
Občanské sdružení Slovo 21	Praha	Pořádání světového římského festivalu KHAMORO 2008	1 200 000
Obec Malé Přítočno	Malé Přítočno	Oranžové hřiště	300 000
Město Slaný	Slaný	Oranžové hřiště	2 000 000
Obec Tuchlovice	Tuchlovice	Oranžové hřiště	1 000 000
Městská část Praha-Kunratice	Praha	Oranžové hřiště	1 000 000
Město Dobříš	Dobříš	Oranžové hřiště	900 000
AMAVET, o.s. – asociace pro mládež, vědu a techniku	Praha	Náklady na pořádání soutěží vědeckotechnických projektů pro vysokoškolskou a středoškolskou mládež	400 000
Mateřská škola Příbram VII	Příbram	Výstavba školní zahrady mateřské školy	40 000
Spolek výtvarných umělců Mánes	Praha	Výstavní, publikační a osvětová činnost	300 000
Nadace Mateřské Naděje	Praha	Den reprodukčního zdraví – provozní náklady kampaně	85 000
FSC Libuš	Praha	Rekonstrukce zavlažování a strojní dovybavení	600 000
Fotbalový klub METEOR Praha VIII	Praha	Automatické zavlažování fotbalového hřiště ve sportovním areálu mládeže	350 000
České národní fórum proti osteoporóze	Praha	Informační telefonní linka o osteoporóze – provozní náklady	100 000
Bambus	Praha	Volejbalová akademie při Základní škole Vachkovka – provozní náklady a nákup vybavení	100 000

Příjemce	Místo	Projekt	Částka v Kč
Region střední Čechy a hlavní město Praha			
Golf Club Erpet Praha	Praha	Aktivní léto pro děti – provozní náklady programů pro děti	400 000
Sportovní klub Smíchov	Praha	Mini EURO pro děti z dětských domovů – provozní náklady	140 000
Svaz dělnických tělocvičných jednot Československa	Praha	Náklady na dokončení výstavby administrativní budovy	1 500 000
Člověk v tísni, o.p.s.	Praha	„Ostrov krokodýlů“ – podpora vzdělávání a volného času dětí a mládeže v Ústí nad Labem	170 500
SK OLYMPIK Mělník	Mělník	Činnost a rozvoj futsalového klubu	100 000
FK Pšovka Mělník	Mělník	Činnost a rozvoj fotbalového klubu	100 000
Občanské sdružení Kaleidoskop	Praha	Rozvoj služeb pro lidi s poruchou osobnosti – provozní náklady	98 418
Obec Střemy	Střemy	Výstavba chodníků v obci	400 000
Obec Solenice	Solenice	Oprava vodovodního řadu	100 000
Mělnický osvětový a okrašlovací spolek	Mělník	Projekt obnovy varhan chrámu sv. Petra a Pavla v Mělníku	300 000
Tělocvičná jednota Sokol Dobřichovice	Dobřichovice	Náklady na sportovní činnost volejbalového oddílu	100 000
Dům dětí a mládeže Kolín	Kolín	„Spontánní aktivity v otevřeném Klubu Čěčko – prevence kriminality“ – provozní náklady projektu	261 750
Základní škola a Praktická škola Český Brod	Český Brod	Terapie pohybem – provozní náklady	119 000
Město Kolín	Kolín	„Borky – místo setkávání“ – nákup a instalace herních prvků	200 000
Nemocnice Rudolfa a Stefanie Benešov, a.s., nemocnice Středočeského kraje	Benešov u Prahy	Obnova kulturních historických památek	405 000
AC Sparta Praha cycling	Rokycany	Dětská tour a mezinárodní trofej – sportovní akce pro děti	200 000
Tyfloservis o.p.s.	Praha	Služby pro zrakově postižené a přednášková činnost pro studenty pomáhajících profesí	25 000
Folklorní sdružení České republiky	Praha	„ZPĚVÁČEK 2008“ – provozní náklady soutěže	80 000
TJ Spastic sport Praha	Praha	Zajištění celorepublikových soutěží v lukostřelbě, závěsném kuželníku a bocci	60 000
Bankovní institut vysoká škola, a.s.	Praha	Vybavení vzdělávacího areálu CAMPUS Praha-Stodůlky	500 000
Sportovní klub Motorlet Praha	Praha	Zkvalitnění sportovní přípravy oddílu moderní gymnastiky – provozní náklady	30 000
Sdružení SOS dětských vesniček	Praha	Podpora náhradní rodinné péče – SOS dětská vesnička Doubí, Chvalčov, Medlánky – finanční příspěvek pro pěstounské rodiny	500 000
Sportovní centrum Radotín	Praha	Rekonstrukce kotelny provozní budovy sportovního areálu	150 000
Paleta – sdružení mladých výtvarníků	Praha	Náklady na organizaci výstav a vernisáží, tvorbu katalogů a webových blogů	560 000
AFK Slavoj Podolí Praha	Praha	Oranžové hřiště	480 000
Pro Futura o.s.	Praha	Výroba filmu o závislosti mládeže na počítačích, videohrách a výherních automatech	980 000

Příjemce	Místo	Projekt	Částka v Kč
Region střední Čechy a hlavní město Praha			
Sportovní Club Jedličkova ústavu Praha o.s.	Praha	Zabezpečení pravidelné sportovní činnosti tělesně (především spasticky) postižených jedinců – nákup sportovních potřeb a provoz	99 126
Asociace muskulárních dystrofií v ČR	Praha	Doprava upraveným autobusem pro převoz vozíčkářů na zahraniční pobyt – Chorvatsko-Makarská	100 874
Svaz paraplegiků	Praha	Oranžové kolo – náklady na program náviku soběstačnosti	252 444
Nadace policistů a hasičů – vzájemná pomoc v tísni	Praha	Pomoc dětem pozůstalým po policistech a hasičích, kteří zemřeli při výkonu služby – příspěvky dětem	247 556
Dělnická tělocvičná jednota Velká Chuchle	Praha	Náklady na organizační zabezpečení akcí jednoty pro členy a veřejnost	200 100
SSK Future o.s.	Praha	„Sport dává dětem šance do budoucna“ – pronájem sportovišť	400 000
PRO CORDE – občanské sdružení pro podporu a rozvoj kardiiovaskulárního programu v České republice	Praha	„Duhové srdce“ – nákup nové zdravotnické technologie	1 000 000
Folklorní sdružení České republiky	Praha	„Koncerty Zpěváček – Slávik a Zpíváme pro radost“ – provozní náklady	600 000
Spolek divadla Radka Brzobohatého o.s.	Praha	Podpora divadla Radka Brzobohatého – provozní náklady	750 000
Divadlo v Řeznické, o.p.s.	Praha	Divadelní činnost	750 000
Život bez drog	Praha	Výroba filmu na téma šikana, rasismus a xenofobie ve škole	750 000
Občanské sdružení TAP	Praha	Oranžové kolo – „STUDEO“ – provozní náklady orchestru	50 350
Region východní Čechy			
Obec Leština	Leština	Oranžové hřiště	300 000
Město Špindlerův Mlýn	Špindlerův Mlýn	Oranžové hřiště	2 000 000
Město Pec pod Sněžkou	Pec pod Sněžkou	Oranžové hřiště	2 000 000
HC Náchod 60502	Náchod	Podpora rozvoje regionálních hokejových oddílů – provozní náklady	400 000
ZOO Dvůr Králové a.s.	Dvůr Králové nad Labem	„Zimoviště kopytníků – hala III.“ – celková rekonstrukce	300 000
Město Vrchlabí	Vrchlabí	Záchrana varhan z kostela Nejsvětější Trojice ve Fořtu	300 000
Východočeské divadlo Pardubice	Pardubice	„Grand festival smíchu – 8. ročník“ – provozní náklady	200 000
Klicperovo divadlo o.p.s.	Hradec Králové	Mezinárodní divadelní festival „Divadlo evropských regionů – XIV. ročník“ – provozní náklady	200 000
Národní památkový ústav	Pardubice	NKP státní zámek Hrádek u Nechanic – zaměření objektu č.p. 40	100 000
Město Dvůr Králové nad Labem	Dvůr Králové nad Labem	Sport park Slunečná – dovybavení dětského hřiště	200 000

Příjemce	Místo	Projekt	Částka v Kč
Region východní Čechy			
Základní škola Trutnov	Trutnov	Nákup interaktivního výukového systému	140 000
Mateřská škola Lázně Bohdaneč	Lázně Bohdaneč	Zahrada pro děti „Od jara do zimy“ – úprava zahrady	200 000
Střední odborná škola veterinární Hradec Králové-Kukleny	Hradec Králové	Multimediální učebna pro výuku fyziky a matematiky – nákup vybavení	150 000
Studijní centrum BASIC HK, o.s.	Hradec Králové	Výbudování a stabilizace dvou studijních center BASIC ve východočeském regionu	100 000
Střední průmyslová škola elektrotechniky a informačních technologií Dobruška	Dobruška	III. etapa projektu Interaktivní systém pro podporu odborné výuky – implementace digitálních systémů	150 000
Městská nemocnice, a.s.	Dvůr Králové nad Labem	Vybavení pokojů pro pacienty polohovacími lůžky, matracemi, nočními stolky, stoly a židlemi	200 000
Národní hřebčín Kladruby nad Labem, s.p.	Kladruby nad Labem	„Zachování a rozvoj chovu starokladrubského koně“ – provozní náklady a vybavení	100 000
Město Chvaletice	Chvaletice	Oprava chodníku	500 000
Tělovýchovná jednota Lokomotiva Trutnov	Trutnov	Seriál plaveckých závodů a soustředění včetně závodu pro postižené děti	100 000
Tělovýchovná jednota Léčebna Košumberk	Luže	Boccia – sport pro těžce handicapované sportovce – provozní náklady	200 000
Obec Kojice	Kojice	„Bezpečně na dětské hřiště“ – vybudování cesty na dětské hřiště	60 000
Město Jaroměř	Jaroměř	„Prostor pro hry a odpočinek Josefov“ – výstavba hřiště	300 000
Sdružení Neratov	Bartošovice v Orlických horách	Chráněné dílny Kopeček – provozní náklady a vybavení	100 000
Svazek obcí Východní Krkonoše	Horní Maršov	Výstavby cyklostezek pro Východní Krkonoše	200 000
Sportovní klub Žamberk	Žamberk	In-line hokej – provozní náklady	150 000
Biskupství královéhradecké	Hradec Králové	Výstava „Od chrámu ke katedrále“ – oslavy 700. výročí katedrály ve městě	500 000
Fotbalový klub mládeže Javorka o.s.	Pecka	„Sportem proti drogám“ – realizace sportovní-kulturní akce	500 000
Nadační fond Jičín – město pohádky	Jičín	Oranžové kolo – nákup materiálů	49 650
Základní škola Nové Město nad Metují	Nové Město nad Metují	Oranžové kolo – filmový festival „Novoměstský hmec smíchu“ – pořízení interaktivní techniky	49 629
Základní škola Nové Město nad Metují	Nové Město nad Metují	Oranžové kolo – filmový festival „Novoměstský hmec smíchu“ – nákup vybavení	50 371
Region západní Čechy			
Městská charita Plzeň	Plzeň	Oranžové kolo – nákup vybavení	49 961
Město Radnice	Radnice	Oranžové hřiště	1 500 000
Karlovarská krajská nemocnice a.s.	Karlovy Vary	Nákup vybavení dětské oční ambulance	250 000
Karlovarský kraj	Karlovy Vary	„Pohádkové hřiště na kraji města“ – výstavba hřiště	400 000
Střední odborné učiliště elektrotechnické Plzeň	Plzeň	Nákup vybavení pro dílnu silnoproudých průmyslových instalací a diagnostiky	600 000
Město Sokolov	Sokolov	Pořízení herního prvku pro Dům dětí a mládeže Sokolov	300 000

Příjemce	Místo	Projekt	Částka v Kč
Region západní Čechy			
Západočeská univerzita v Plzni	Plzeň	Pořízení příslušenství měřicí laserové aparatury	420 000
Město Dobřany	Dobřany	Sportovně-kulturní centrum Šlovice – I. etapa výstavby dětského hřiště	280 000
Motýl, o.s.	Plzeň	Pořízení vybavení sociálně terapeutické dílny	240 000
Centrum pečovatelských a ošetrovacích služeb Touškov	Město Touškov	Obnova vozového parku	200 000
Město Kasejovice	Kasejovice	III. etapa výstavby víceúčelového hřiště	200 000
Občanské sdružení STUDNICE	Plzeň	Modernizace vybavení vzdělávacího a dětského centra	196 200
Občanská poradna Plzeň	Plzeň	Dluhové poradenství pro občany – provozní náklady	185 400
Základní škola Blovice	Blovice	Vybavení prostor pro environmentální výchovu	160 000
Centrum volného času Šumava, o.s.	Kašperské Hory	Dovybavení centra pro věkovou kategorii 6–10 let	160 000
Oblastní charita Klatovy	Klatovy	Kluby mládeže ve vesnicích – provozní náklady	130 000
Dětská lázeňská léčebna Lázně Kynžvart	Lázně Kynžvart	Pořízení meteorologické stanice s datalogerem pro sledování hodnot přírodního léčivého zdroje – klimatických podmínek	140 000
37. mateřská škola Plzeň, p.o.	Plzeň	„Zahrada pro radost“ – úprava zahrady	120 000
Občanské sdružení Ostrovský Macík	Ostrov	„Máme rádi zvířata, protože jsou chlupatá“ – provozní náklady	100 000
Obec Chrást	Chrást	Obnova historické cesty na Závrtek	100 000
Mateřská škola Chlum, p.o.	Nezvěstice	Obnova interiéru	100 000
Mateřská škola Sokolov	Sokolov	„Chytré hlavičky“ – nákup výpočetní techniky	80 000
„Mariánskolázeňsko“	Velká Hleďsebe	Zavedení regionální dimenze výuky ve školách na Mariánskolázeňsku – vydání učebnice	63 000
Klášter Chotěšov	Chotěšov	Zprovoznění kanalizačních chodeb kláštera	60 000
Sportovní klub Radbuza Plzeň	Plzeň	Náklady na plavecký výcvik dětí do 10 let – získání dětí pro pravidelné plavání	30 000
Krajská knihovna Karlovy Vary	Karlovy Vary	„Konec starých časů – za českým filmem do knihovny“ – nákup knihovního fondu	50 000
Dětský nadační fond Plzeň	Plzeň	Nákup dataprojektoru pro edukační centrum fondu	40 500
Občanské sdružení pro integraci lidí s postižením „Dveře dokořán“	Karlovy Vary	Podpora integrace lidí s mentálním postižením při volnočasových aktivitách a podpora samostatného bydlení a zaměstnání – provozní náklady	40 000
Západočeské muzeum v Plzni	Plzeň	Oprava obloukové lampy	35 000
Dům dětí a mládeže Habartov	Habartov	„Hrajeme si, nezlobíme“ – nákup vybavení volnočasových heren a tělocvičny pro zájmovou činnost	24 900
Dům dětí a mládeže Karlovy Vary	Karlovy Vary	„Pojďte mezi nás“ – náklady na společensko-kulturní akci	20 000
Léčebna TRN Janov	Mirošov	Oranžové kolo – nákup 4 ošetrovacích polohovacích postelí s příslušenstvím	100 388
Svaz tělesně postižených v České republice, o.s., okresní organizace Rokycany	Rokycany	Oranžové kolo – volnočasové aktivity zdravotně postižených občanů – náklady na rehabilitace a seminář	99 612
CELKEM			126 685 281

STRUČNÉ VYSVĚTLENÍ GRANTOVÝCH PRAVIDEL

Obecné podmínky poskytnutí nadačního příspěvku

Nadace ČEZ poskytuje podporu právníkům osobám na základě Žádosti o nadační příspěvek. O poskytnutí nadačního příspěvku rozhoduje správní rada nadace. Všichni žadatelé jsou o výsledku písemně informováni. Každoročně jsou celostátně vyhlašována grantová řízení v projektu „Oranžové hřiště“ a „Podpora regionů“. Grantové řízení Oranžové hřiště je

určeno k podpoře výstavby dětských a sportovních hřišť a žádat o podporu mohou obce a města z České republiky. Grantové řízení „Podpora regionů“ je určeno k podpoře obecně prospěšných projektů zaměřených především na děti a mládež, handicapované, zdravotnictví, kulturu, ekologii a rozvoj regionální infrastruktury. Potřebné informace včetně formulářů žádostí, termínů aktuálních grantových řízení apod. jsou dostupné všem zájemcům na stránkách www.nadacecz.cz.

VÝROK AUDITORA

Zřizovateli Nadace ČEZ:

Na základě provedeného auditu jsme dne 19. května 2009 vydali k účetní závěrce, která je součástí této výroční zprávy, zprávu následujícího znění:

„Ověřili jsme přiloženou účetní závěrku Nadace ČEZ, tj. rozvahu k 31. prosinci 2008, výkaz zisku a ztráty za období od 1. ledna 2008 do 31. prosince 2008 a přílohu této účetní závěrky, včetně popisu použitých významných účetních metod. Údaje o Nadaci ČEZ jsou uvedeny v příloze této účetní závěrky.

Za sestavení a věrné zobrazení účetní závěrky v souladu s českými účetními předpisy odpovídá statutární orgán Nadace ČEZ. Součástí této odpovědnosti je navrhnout, zavést a zajistit vnitřní kontroly nad sestavováním a věrným zobrazením účetní závěrky tak, aby neobsahovala významné nesprávnosti způsobené podvodem nebo chybou, zvolit a uplatňovat vhodné účetní metody a provádět dané situaci přiměřené účetní odhady.

Naší úlohou je vydat na základě provedeného auditu výrok k této účetní závěrce. Audit jsme provedli v souladu se zákonem o auditorech

a Mezinárodními auditorskými standardy a souvisejícími aplikačními doložkami Komory auditorů České republiky. V souladu s těmito předpisy jsme povinni dodržovat etické normy a naplánovat a provést audit tak, abychom získali přiměřenou jistotu, že účetní závěrka neobsahuje významné nesprávnosti.

Audit zahrnuje provedení auditorských postupů, jejichž cílem je získat důkazní informace o částkách a skutečnostech uvedených v účetní závěrce. Výběr auditorských postupů závisí na úsudku auditora, včetně posouzení rizik, že účetní závěrka obsahuje významné nesprávnosti způsobené podvodem nebo chybou. Při posuzování těchto rizik auditor přihlédne k vnitřním kontrolám, které jsou relevantní pro sestavení a věrné zobrazení účetní závěrky. Cílem posouzení vnitřních kontrol je navrhnout vhodné auditorské postupy, nikoli vyjádřit se k účinnosti vnitřních kontrol. Audit též zahrnuje posouzení vhodnosti použitých účetních metod, přiměřenosti účetních odhadů provedených vedením i posouzení celkové prezentace účetní závěrky.

Domníváme se, že získané důkazní informace tvoří dostatečný a vhodný základ pro vyjádření našeho výroku.

Podle našeho názoru účetní závěrka podává věrný a poctivý obraz aktiv, pasiv a finanční situace Nadace ČEZ k 31. prosinci 2008 a nákladů, výnosů a výsledku jejího hospodaření za rok 2008 v souladu s českými účetními předpisy.“

Ověřili jsme též soulad výroční zprávy Nadace ČEZ s výše uvedenou účetní závěrkou. Za správnost výroční zprávy je zodpovědný statutární orgán Nadace ČEZ. Naším úkolem je vydat na základě provedeného ověření stanovisko o souladu výroční zprávy s účetní závěrkou.

Ověření jsme provedli v souladu s Mezinárodními auditorskými standardy a souvisejícími aplikačními

AUDIT AND TAX, s.r.o.
Číslo osvědčení KA ČR 353
U Sokolovny 121
760 01 Zlín-Prštné

Ve Zlíně, dne 9. 6. 2009



mi doložkami Komory auditorů České republiky. Tyto standardy vyžadují, aby auditor naplánoval a provedl ověření tak, aby získal přiměřenou jistotu, že informace obsažené ve výroční zprávě, které popisují skutečnosti, jež jsou též předmětem zobrazení v účetní závěrce, jsou ve všech významných ohledech v souladu s příslušnou účetní závěrkou. Jsme přesvědčeni, že provedené ověření poskytuje přiměřený podklad pro vyjádření výroku auditora.

Podle našeho názoru jsou informace uvedené ve výroční zprávě Nadace ČEZ k 31. 12. 2008 ve všech významných ohledech v souladu s výše uvedenou účetní závěrkou.

Ing. Josef Pechál
Auditor čís. osv. 1550

ROZVAHA K 31. 12. 2008

AKTIVA (údaje v tis. Kč)		Číslo řádku	Stav k prvnímu dni účetního období	Stav k poslednímu dni účetního období
A.	Dlouhodobý majetek ř. 09 + 20 + 28 - 40	1	367	329
I.	Nehmotné výsledky výzkumu a vývoje	2	-	-
Dlouhodobý nehmotný majetek	Software	3	-	73
	Ocenitelná práva	4	190	190
	Drobný dlouhodobý nehmotný majetek	5	-	-
	Ostatní dlouhodobý nehmotný majetek	6	-	-
	Nedokončený dlouhodobý nehmotný majetek	7	-	-
	Poskytnuté zálohy na dlouhodobý nehmotný majetek	8	-	-
	Součet ř. 2 až 8	9	190	263
	II.	Pozemky	10	-
Dlouhodobý hmotný majetek	Umělecká díla, předměty a sbírky	11	-	-
	Stavby	12	-	-
	Samostatné movité věci a soubory movitých věcí	13	746	744
	Pěstitelské celky trvalých porostů	14	-	-
	Základní stádo a tažná zvířata	15	-	-
	Drobný dlouhodobý hmotný majetek	16	-	-
	Ostatní dlouhodobý hmotný majetek	17	-	-
	Nedokončený dlouhodobý hmotný majetek	18	-	-
	Poskytnuté zálohy na dlouhodobý hmotný majetek	19	-	-
	Součet ř. 10 až 19	20	746	744
III.	Podíly v ovládaných a řízených osobách	21	-	-
Dlouhodobý finanční majetek	Podíly v osobách pod podstatných vlivem	22	-	-
	Dluhové cenné papíry držené do splatnosti	23	-	-
	Půjčky organizačním složkám	24	-	-
	Ostatní dlouhodobé půjčky	25	-	-
	Ostatní dlouhodobý finanční majetek	26	-	-
	Požizovaný dlouhodobý finanční majetek	27	-	-
	Součet ř. 21 až 27	28	-	-
IV.	Oprávký k nehmotným výsledkům výzkumu a vývoje	29	-	-
Oprávký k dlouhodobému majetku	Oprávký k softwaru	30	-	20
	Oprávký k ocenitelným právům	31	63	95
	Oprávký k drobnému dlouhodobému nehmotnému majetku	32	-	-
	Oprávký k ostatnímu dlouhodobému nehmotnému majetku	33	-	-
	Oprávký k stavbám	34	-	-
	Oprávký k samostatným movitým věcem a souborům movitých věcí	35	506	563
	Oprávký k pěstitelským celkům trvalých porostů	36	-	-
	Oprávký k základnímu stádu a tažným zvířatům	37	-	-
	Oprávký k drobnému dlouhodobému hmotnému majetku	38	-	-
	Oprávký k ostatnímu dlouhodobému hmotnému majetku	39	-	-
	Součet ř. 29 až 39	40	569	678

AKTIVA (údaje v tis. Kč)		Číslo řádku	Stav k prvnímu dni účetního období	Stav k poslednímu dni účetního období
B.	Krátkodobý majetek ř. 51 + 71 + 80 + 84	41	34 141	20 911
I.	Materiál na skladě	42	-	-
Zásoby	Materiál na cestě	43	-	-
	Nedokončená výroba	44	-	-
	Polotovary vlastní výroby	45	-	-
	Výrobky	46	-	-
	Zvířata	47	-	-
	Zboží na skladě a v prodejnách	48	-	-
	Zboží na cestě	49	-	-
	Poskytnuté zálohy na zásoby	50	-	-
	Součet ř. 42 až 50	51	-	-
	II.	Odběratelé	52	-
Pohledávky	Směnky k inkasu	53	-	-
	Pohledávky za eskontované cenné papíry	54	-	-
	Poskytnuté provozní zálohy	55	-	-
	Ostatní pohledávky	56	-	-
	Pohledávky za zaměstnanci	57	-	-
	Pohledávky za institucemi sociálního zabezpečení a veřejného zdravotního pojištění	58	-	-
	Daň z příjmů	59	-	-
	Ostatní přímé daně	60	-	-
	Daň z přidané hodnoty	61	-	-
	Ostatní daně a poplatky	62	-	-
	Nároky na dotace a ostatní zúčtování se st.rozpočtem	63	-	-
	Nároky na dotace a ostatní zúčtování s rozpočtem ÚSC	64	-	-
	Pohledávky za účastníky sdružení	65	-	-
	Pohledávky z pevných termínových operací a opcí	66	-	-
	Pohledávky z vydaných dluhopisů	67	-	-
Jiné pohledávky	68	-	-	
Dohadné účty aktivní	69	-	-	
Opravná položka k pohledávkám	70	-	-	
Součet ř. 52 až 69 minus 70	71	-	-	
III.	Pokladna	72	1	5
Krátkodobý finanční majetek	Ceniny	73	23	5
	Bankovní účty	74	34 071	20 863
	Majetkové cenné papíry k obchodování	75	-	-
	Dluhové cenné papíry k obchodování	76	-	-
	Ostatní cenné papíry	77	-	-
	Požizovaný krátkodobý finanční majetek	78	-	-
	Peníze na cestě	79	-	-
	Součet ř. 72 až 79	80	34 095	20 873
IV.	Náklady příštích období	81	46	38
Jiná aktiva celkem	Příjmy příštích období	82	-	-
	Kursově rozdíly aktivní	83	-	-
Součet ř. 81 až 83	84	46	38	
ÚHRN AKTIV	85	34 508	21 240	

PASIVA (údaje v tis. Kč)		Číslo řádku	Stav k prvnímu dni účetního období	Stav k poslednímu dni účetního období
A.	Vlastní zdroje č. 87 + 91	84	33 975	20 786
1.	Vlastní jmění	85	500	500
Jmění	Fondy	86	33 316	20 127
	Oceňovací rozdíly z přecenění finančního majetku a závazků	87	-	-
	Součet ř. 85 až 87	88	33 816	20 627
2.	Účet výsledku hospodaření	89	-	-
Výsledek hospodaření	Výsledek hospodaření ve schvalovacím řízení	90	-	-
	Nerozdělený zisk, neuhrazená ztráta minulých let	91	159	159
	Součet ř. 89 až 91	92	159	159
B.	Cizí zdroje ř. 94 + 102 + 126 + 130	93	533	454
1.	Rezervy	94	-	-
2.	Dlouhodobé bankovní úvěry	95	-	-
Dlouhodobé závazky	Vydané dluhopisy	96	-	-
	Závazky z pronájmu	97	-	-
	Přijaté dlouhodobé zálohy	98	-	-
	Dlouhodobé směnky k úhradě	99	-	-
	Dohadné účty pasivní	100	-	-
	Ostatní dlouhodobé závazky	101	-	-
	Součet ř. 94 až 101	102	-	-
3.	Dodavatelé	103	277	227
Krátkodobé závazky	Směnky k úhradě	104	-	-
	Přijaté zálohy	105	-	-
	Ostatní závazky	106	-	1
	Zaměstnanci	107	-	-
	Ostatní závazky vůči zaměstnancům	108	-	-
	Závazky ze sociálního zabezpečení a zdravotního pojištění	109	73	80
	Daň z příjmů	110	-	-
	Ostatní přímé daně	111	28	19
	Daň z přidané hodnoty	112	-	-
	Ostatní daně a poplatky	113	-	-
	Závazky ze vztahu ke státnímu rozpočtu	114	-	-
	Závazky ze vztahu k rozp. orgánům a uzem. sam. celkům	115	-	-
	Závazky z upsaných nespł. cenných papírů a vkladů	116	-	-
	Závazky k účastníkům sdružení	117	-	-
	Závazky z pevných termínových operací a opcí	118	-	-
	Jiné závazky	119	122	99
	Krátkodobé bankovní úvěry	120	-	-
	Eskontní úvěry	121	-	-
	Vydané krátkodobé dluhopisy	122	-	-
	Vlastní dluhopisy	123	-	-
	Dohadné účty pasivní	124	33	28
	Ostatní krátkodobé finanční výpomoci	125	-	-
	Součet ř. 103 až 125	126	533	454
5.	Výdaje příštích období	127	-	-
Jiná pasiva	Výnosy příštích období	128	-	-
	Kurové rozdíly pasivní	129	-	-
	Součet ř. 127 až 129	130	-	-
	ÚHRN PASIV	131	34 508	21 240

VÝKAZ ZISKU A ZTRÁTY K 31. 12. 2008

(údaje v tis. Kč)		Číslo řádku	Činnosti hlavní	Činnosti hospodářská	Celkem
A. NÁKLADY					
I.	Spotřebované nákupy celkem		515	-	515
501	Spotřeba materiálu	1	515	-	515
502	Spotřeba energie	2	-	-	-
503	Spotřeba ostatních neskladovatelných dodávek	3	-	-	-
504	Prodané zboží	4	-	-	-
II.	Služby celkem		2 564	-	2 564
511	Opravy a udržování	5	28	-	28
512	Cestovné	6	112	-	112
513	Náklady na reprezentaci	7	56	-	56
518	Ostatní služby	8	2 368	-	2 368
III.	Osobní náklady celkem		4 480	-	4 480
521	Mzdové náklady	9	3 310	-	3 310
524	Zákonné sociální pojištění	10	1 026	-	1 026
525	Ostatní sociální pojištění	11	-	-	-
527	Zákonné sociální náklady	12	104	-	104
528	Ostatní sociální náklady	13	40	-	40
IV.	Daně a poplatky celkem		-	-	-
531	Daň silniční	14	-	-	-
532	Daň z nemovitostí	15	-	-	-
538	Ostatní daně a poplatky	16	-	-	-
V.	Ostatní náklady celkem		100	-	100
541	Smluvní pokuty a úroky z prodlení	17	-	-	-
542	Ostatní pokuty a penále	18	-	-	-
543	Odpis nedobytné pohledávky	19	-	-	-
544	Úroky	20	-	-	-
545	Kurové ztráty	21	-	-	-
546	Dary	22	34	-	34
548	Manka a škody	23	-	-	-
549	Jiné ostatní náklady	24	66	-	66
VI.	Odpisy, prodaný majetek, tvorba rezerv a opravných položek celkem		205	-	205
551	Odpisy dlouhodobého nehmotného a hmotného majetku	25	205	-	205
552	Zůstatková cena prodaného dlouhodobého nehmotného a hmotného majetku	26	-	-	-
553	Prodané cenné papíry a podíly	27	-	-	-
554	Prodaný materiál	28	-	-	-
556	Tvorba rezerv	29	-	-	-
559	Tvorba opravných položek	30	-	-	-
VII.	Poskytnuté příspěvky celkem		-	-	-
581	Poskytnuté příspěvky zúčtované mezi organizačními složkami	31	-	-	-
582	Poskytnuté členské příspěvky	32	-	-	-
VIII.	Daň z příjmů celkem		-	-	-
595	Dodatečné odvody daně z příjmů	33	-	-	-
	Účtová třída 5 celkem (řádek 1 až 33)		7 864	-	7 864

(údaje v tis. Kč)		Číslo řádku	Činnosti		Celkem
			hlavní	hospodářská	
B. VÝNOSY					
I.	Tržby za vlastní výkony a za zboží celkem		-	-	-
601	Tržby za vlastní výroby	1	-	-	-
602	Tržby z prodeje služeb	2	-	-	-
604	Tržby za prodané zboží	3	-	-	-
II.	Změna stavu vnitroorganizačních zásob celkem		-	-	-
611	Změna stavu zásob nedokončené výroby	4	-	-	-
612	Změna stavu zásob polotovarů	5	-	-	-
613	Změna stavu zásob výrobků	6	-	-	-
614	Změna stavu zvířat	7	-	-	-
III.	Aktivace celkem		-	-	-
621	Aktivace materiálu a zboží	8	-	-	-
622	Aktivace vnitroorganizačních služeb	9	-	-	-
623	Aktivace dlouhodobého nehmotného majetku	10	-	-	-
624	Aktivace dlouhodobého hmotného majetku	11	-	-	-
IV.	IV. Ostatní výnosy celkem		7 861	-	7 861
641	Smluvní pokuty a úroky z prodlení	12	-	-	-
642	Ostatní pokuty a penále	13	-	-	-
643	Platby za odepsané pohledávky	14	-	-	-
644	Úroky	15	678	-	678
645	Kurzové zisky	16	-	-	-
648	Zúčtování fondů	17	-	-	-
649	Jiné ostatní výnosy	18	7 183	-	7 183
V.	Tržby z prodeje majetku, zúčtování rezerv a opravných položek celkem		3	-	3
652	Tržby z prodeje dlouhodobého nehmotného a hmotného majetku	19	3	-	3
653	Tržby z prodeje cenných papírů a podílů	20	-	-	-
654	Tržby z prodeje materiálu	21	-	-	-
655	Výnosy z krátkodobého finančního majetku	22	-	-	-
656	Zúčtování rezerv	23	-	-	-
657	Výnosy z dlouhodobého finančního majetku	24	-	-	-
659	Zúčtování opravných položek	25	-	-	-
VI.	Přijaté příspěvky celkem		-	-	-
681	Přijaté příspěvky zúčtované mezi organizačními složkami	26	-	-	-
684	Přijaté příspěvky (dary)	27	-	-	-
684	Přijaté členské příspěvky	28	-	-	-
VII.	Provozní dotace celkem		-	-	-
691	Provozní dotace	29	-	-	-
	Účtová třída 6 celkem (řádek 1 až 29)		7 864	-	7 864
C. VÝSLEDEK HOSPODAŘENÍ PŘED ZDANĚNÍM					
591	Daň z příjmů	65	-	-	-
D. VÝSLEDEK HOSPODAŘENÍ PO ZDANĚNÍ					
			-	-	-

PŘÍLOHA ÚČETNÍ ZÁVĚRKY K 31. 12. 2008

(v tisících Kč)

1. CHARAKTERISTIKA A HLAVNÍ AKTIVITY

Založení a charakteristika nadace

Nadace ČEZ (dále jen „nadace“) byla zřízena společností ČEZ, a. s., se sídlem v Praze 4, Duhová 2/1444, IČ 45274649. Nadace byla zapsána do nadačního rejstříku vedeného Městským soudem dne 28. srpna 2002 v oddíle N, vložka 462.

Sídlo nadace

Nadace ČEZ
Seifertova 55/570, Praha 3
IČ: 26721511

Účel nadace

Nadace dětem

- podpora organizací, které poskytují služby v oblasti sociální a právní ochrany dětí
- podpora akcí na využití volného času a rozvíjení talentu dětí a mládeže

Nadace pro zdraví

- podpora zdravotnictví, vzdělávání lékařů
- financování složitých a náročných operací, které nelze provést v České republice

Nadace výzkumu a vývoji

- podpora lékařského výzkumu a vývoje
- poskytování prospěchových stipendií
- příspěvky na vybrané projekty vysokých škol

Nadace pro školství

- příspěvky na vybavení škol a odborných učilišť moderními učebními pomůckami
- materiální podpora zdravotně handicapovaných žáků a studentů
- financování věcných darů vítězům studentských olympiád a školních soutěží
- financování grantů (stipendií) a studijních stáží českých studentů v zahraničí a zahraničních studentů v České republice

Nadace sportovcům

Nadace pro životní prostředí

- podpora projektů a programů souvisejících s ochranou životního prostředí

Nadace proti drogám

- podpora zdravotnických zařízení a státních i nestátních organizací, které poskytují služby v oblasti protidrogové prevence

Nadace kultuře

- příspěvky na významné kulturní projekty

Nadace potřebným

- příspěvky na charitativní a humanitární pomoc

Nadace regionům

- příspěvky na programy místního rozvoje

Výše nadačního jmění

Výše nadačního jmění činí 500 tis. Kč.

Členové správní a dozorčí rady k 31. prosinci 2008

Členové správní rady	Členové dozorčí rady
Ing. Daniel Beneš, MBA	Ing. Jiří Nekovář
Dr. Soňa Křitková	Ing. Antonín Ješátko
Jan Husák	Ing. Ladislav Pavlík
Ing. František Lust	
Mgr. Radim Ochvat	
Ing. Zbyněk Stanjura	
JUDr. Ing. Karel Stejskal	
Martin Vlasta	
Mgr. Zdeněk Zajíček	

1.2 Způsob jednání

Jménem nadace jednají společně dva členové správní rady. Podepisování se děje tak, že k názvu nadace připojí své podpisy dva členové správní rady.

2. ZÁSADNÍ ÚČETNÍ POSTUPY POUŽÍVANÉ SPOLEČNOSTÍ

2.1 Postupy účtování

Nadace vedla podvojný účetnictví podle zákona o účetnictví 563/1991 Sb. a v souladu s vyhláškou 504/2002 Sb. ve znění vyhlášky 400/2005 Sb. Účetní postupy nebyly oproti roku 2007 měněny.

2.2 Nadační jmění

Nadační jmění nebylo v průběhu roku 2008 měněno.

Nadační jmění v plné výši je vedeno na samostatném bankovním účtu.

Celkové nadační jmění nesmí být nižší než 500 tis. Kč a po dobu trvání nadace se nesmí snížit pod tuto hodnotu. Nadační jmění může být tvořeno pouze peněžními prostředky, cennými papíry, nemovitými a movitými věcmi, jakož i jinými majetkovými právy a jinými majetkovými hodnotami, které splňují předpoklad trvalého výnosu a neváznou na nich zástavní práva.

2.3 Náklady související se správou nadace

Náklady související se správou nadace jsou vedeny odděleně od nadačních příspěvků.

3. DOPLŇUJÍCÍ INFORMACE K ROZVAZE A VÝKAZU ZISKU A ZTRÁTY

3.1 Dlouhodobý majetek

Mezi dlouhodobý hmotný majetek je zařazován majetek s pořizovací cenou vyšší než 40 tis. Kč a dobou použitelnosti delší než 1 rok.

V roce 2008 pořídila nadace dlouhodobý majetek ve výši 95 tis. Kč pro potřeby akcí Oranžové kolo. Celkové odpisy dlouhodobého hmotného majetku za rok 2008 činily 153 tis. Kč.

Od roku 2006 je odepisován nehmotný dlouhodobý majetek – ochranná známka – logo nadace.

Odpisy tohoto majetku za rok 2008 činily 32 tis. Kč.

V roce 2008 byl pořízen SW pro vizualizaci akcí Oranžového kola za 73 tis. Kč.

Odpisy tohoto majetku v roce 2008 činily 20 tis. Kč.

3.2 Finanční majetek

Finanční prostředky jsou vedeny na běžných účtech v korunách českých. Zůstatek na běžných účtech k 31. prosinci 2008 činí 20 863 tis. Kč (2007 – 34 071 tis. Kč, 2006 – 3 187 tis. Kč). Pokladní hotovost činí 5 tis. Kč (2007 – 1 tis. Kč, 2006 – 14 tis. Kč) a ceniny 5 tis. Kč (2007 – 23 tis. Kč, 2006 – 18 tis. Kč). Žádný jiný finanční majetek nadace nevlastní.

3.3 Závazky

Závazky z obchodního styku činí 228 tis. Kč (2007 – 276 tis. Kč, 2006 – 70 tis. Kč), které představují neuhrazené faktury za poskytnuté služby. Nadace nemá žádné závazky po lhůtě splatnosti.

3.4 Pohledávky

Pohledávky k 31. 12. 2008 nejsou evidovány žádné.

3.5 Přijaté dary

Dary od právnických osob v roce 2008 činily 120 600,0 tis. Kč (v roce 2007 – 205 600 tis. Kč, 2006 – 150 616 tis. Kč).

ČEZ, a. s.	20 000,0 tis. Kč
ČEZ Logistika, s.r.o.	10 600,0 tis. Kč
ČEZ Distribuce, a. s.	60 000,0 tis. Kč
ČEZ Distribuční služby, s.r.o.	4 000,0 tis. Kč
ČEZ Prodej, s.r.o.	20 000,0 tis. Kč
ČEZ Zákaznické služby, s.r.o.	3 000,0 tis. Kč
ČEZ Měření, s.r.o.	3 000,0 tis. Kč

Dary od fyzických osob za rok 2008 nebyly žádné.

3.6 Poskytnuté příspěvky

Poskytnuté nadační příspěvky v roce 2008 byly ve výši 126 685 tis. Kč. (2007 – 167 357 tis. Kč, 2006 – 187 908 tis. Kč.) a byly poskytnuty na účely, které jsou vymezeny statutem nadace. Schválené, avšak nevyplacené příspěvky k 31. 12. 2008 činí 4 900 tis. Kč.

3.7 Výnosy z finančního majetku

Úroky z finančních prostředků na běžných účtech nepodléhající dani z příjmů v roce 2008 činily 678 tis. Kč.

3.8 Provozní náklady nadace

Náklady na provozní činnost k 31. prosinci 2008 činily 7 865 tis. Kč (2007 – 8 638 tis. Kč, 2006 – 8 443 tis. Kč), z toho:

(údaje v tis. Kč)	2006	2007	2008
Kancelářské potřeby, PHM, DHIM	207	218	217
Mzdové náklady a odvody, sociální náklady	3 693	4 251	4 480
Cestovné	110	145	112
Vedení účetní agendy, audit, poradenství	480	573	545
Náklady na propagaci	2 829	2 333	1 407
Nájemné, telefony	510	545	441
Ostatní služby	292	248	359
Odpisy majetku	179	200	205
Ostatní náklady	96	80	61
Bankovní poplatky	47	45	38
Celkem	8 443	8 638	7 865

Náklady nadace ve výši 7 184 tis. Kč byly pokryty z přijatých darů a rozdíl ve výši 681 tis. Kč byl pokryt z finančních výnosů (z úroků z běžných účtů 678 tis. Kč) a výnosu z prodeje vyřazeného majetku (3 tis. Kč).

3.9 Počet zaměstnanců

Průměrný evidenční přepočtený počet zaměstnanců v roce 2008 byl 5 pracovníků, v tom 1 řídicí pracovník.

Mzdové náklady činily 3 310 tis. Kč.

Z této částky činily odměny statutárním orgánům 588 tis. Kč.

Zákonné sociální pojištění činilo 1 026 tis. Kč.

Zákonné sociální náklady činily 104 tis. Kč a ostatní sociální náklady činily 40 tis. Kč.

Žádné úvěry ani půjčky statutárním orgánům nebyly poskytnuty.

4. VLASTNÍ ZDROJE KRYTÍ STÁLÝCH A OBĚŽNÝCH AKTIV

(údaje v tis. Kč)	Registrované nadační jmění	Fondy organizace	Nerozdělený VH	VH běžného období	Celkem
Zůstatek k 1. 1. 2008	500	33 316	159	–	33 975
Fondy, dary (změna stavu)	–	-13 189	–	–	-13 189
Nerozdělený výsledek hospodaření	–	–	–	–	–
Zisk za rok 2008	–	–	–	–	–
Zůstatek k 31. 12. 2008	500	20 127	159	–	20 786

5. DAŇ Z PŘÍJMŮ

Nadace vykazuje výnosové úroky z finančních prostředků vedených na běžných účtech. Úroky z běžných účtů nejsou u nadací předmětem daně. Výnos podléhající dani je pouze ve výši 3 tis. Kč a s ohledem na § 20 odst. 7 zákona o dani z příjmů byla využita možnost snížit základ daně, a daňová povinnost je tedy nulová.

Daň z příjmů právnických osob za zdaňovací období 2008 je rovna nule (2007 – 0 tis. Kč, 2006 – 0 tis. Kč).

6. PRAVIDLO PRO OMEZENÍ NÁKLADŮ NADACE

Celkové roční náklady nadace související se správou nadace nesmí převýšit 15 % hodnoty ročně poskytnutých nadačních příspěvků. Náklady související se správou nadace činily v roce 2008 – 7 865 tis. Kč a poskytnuté příspěvky byly ve výši 126 685 tis. Kč, tj. podíl nákladů vůči poskytnutým příspěvkům je ve výši 6,21 %.

ODPOVĚDNOST ZA VÝROČNÍ ZPRÁVU

ČESTNÉ PROHLÁŠENÍ:

Údaje uvedené ve Výroční zprávě Nadace ČEZ za rok 2008 odpovídají skutečnosti a žádné podstatné okolnosti, které by mohly ovlivnit přesné a správné posouzení Nadace ČEZ, nebyly vynechány.

V Praze dne 9. 6. 2009



Daniel Beneš
předseda správní rady



Jan Husák
člen správní rady

Nadace ČEZ

Sídlo: Seifertova 570/55, 130 00 Praha 3

Telefon: +420 211 046 720

Fax: +420 211 046 725

E-mail: nadacecez@cez.cz

www.nadacecez.cz

IČ: 26721511

Bankovní spojení: Komerční banka, a. s., pobočka Praha 1

Číslo účtu: 35-3693050257/0100

