



NADACE ČEZ
VÝROČNÍ ZPRÁVA 2016

2017 = 15 LET ČINNOSTI NADACE ČEZ 2 MILIARDY KORUN = 7 600 PODPOŘENÝCH PROJEKTŮ

grantové programy

*od roku 2003
Podpora regionů*

*od roku 2003
Oranžové hřiště*

*2004-2005
Duhové auto,
Duhová dílna*

*od roku 2004
Oranžové kolo*





*od roku 2009
Plníme přání,
myslíme na druhé*



*od roku 2010
Oranžové schody,
Oranžová učebna*

od roku 2011 Stromy

*od roku 2013
Oranžové přechody,
Zaměstnanecké granty*



VIŤEJTE



OBSAH

Úvodní slovo předsedy správní rady	4
Základní údaje	6
Orgány Nadace ČEZ k 20. 6. 2017	7
Nadace ČEZ v roce 2016	8
Grantový program Podpora regionů	10
Grantový program Oranžové hřiště	26
Grantový program Stromy	34
Grantový program Oranžový přechod	40
Grantový program Oranžové schody	44
Oranžové kolo	48
Grantový program Oranžová učebna	52
Grantový program Zaměstnanecké granty	56
Plníme přání, myslíme na druhé	62
Souhrn podpořených projektů 2016	66
Stručné vysvětlení grantových pravidel	101
Zpráva nezávislého auditora	102
Účetní závěrka k 31. 12. 2016	
Rozvaha	106
Výkaz zisku a ztráty	109
Příloha účetní závěrky	111
Odpovědnost za výroční zprávu	119

ÚVODNÍ SLOVO PŘEDSEDY SPRÁVNÍ RADY



Vážení přátelé,

společenská odpovědnost v mnoha myslích historicky splývá s filantropií. To už ale dávno neplatí. Odpovědné jsou dnes ty firmy, které přijaly udržitelný rozvoj jako filozofii a hybnou sílu svého podnikání. Přesto zůstává filantropie nedílnou součástí společensky odpovědného myšlení. A já jsem hrdý na to, že tuto roli ve Skupině ČEZ už 15 let plní naše nadace.

Ano, letos je tomu právě 15 let, co jsme založili jednu z prvních firemních nadací v Česku – Nadaci Duhová energie, dnešní Nadaci ČEZ. Mnohé jsme se za tu dobu naučili. Původně jednorázová pomoc se dnes v mnoha případech mění v dlouhodobou spolupráci nadace i jejích pracovníků s neziskovými organizacemi, která často překračuje hranice dárcovství či dobrovolnických projektů, a obohacuje tak obě zúčastněné strany.

Rád bych při svém ohlédnutí přidal i pár čísel. Ta totiž názorně dokládají, co všechno jsme v Nadaci ČEZ dokázali, kolika lidem a městům jsme pomohli a kolikrát nás tato pomoc zahřála u srdce. Od roku 2002 jsme otevřeli 425 Oranžových hřišť, vysadili jsme 315 alejí a bezpečně jsme osvětlili 97 přechodů po celé republice. Podpořili jsme také 7 122 dalších projektů, které zlepšují kvalitu života obyvatel ve všech regionech. Na závěr zmíním ještě 588 podpořených projektů prostřednictvím mobilní aplikace EPP – Pomáhej pohybem, která si za něco málo přes dva roky provozu získala téměř 300 tisíc fanoušků.

Chtěl bych na tomto místě poděkovat všem, kteří se na činnosti Nadace ČEZ podílejí, za nesmírně důležitou, neúnavnou a hlavně prospěšnou práci.

Ing. Daniel Beneš, MBA
předseda správní rady Nadace ČEZ



ZÁKLADNÍ ÚDAJE

Nadace ČEZ (dříve Nadace Duhová energie) byla založena dne 25. července 2002 dle zákona č. 227/1997 Sb., o nadacích a nadačních fondech, a dne 28. srpna 2002 byla zapsána Městským soudem v Praze do nadačního rejstříku, oddíl N, vložka č. 462. Nadaci bylo přiděleno identifikační číslo 26721511.

Nadace ČEZ, jejímž nejvýznamnějším dárcem je společnost ČEZ, a. s., a některé další společnosti Skupiny ČEZ, se při poskytování nadačních příspěvků řídí těmito zákony a pravidly:

1. zákonem č. 89/2012 Sb., občanský zákoník
2. Nadační listinou Nadace ČEZ,
3. Statutem Nadace ČEZ,
4. Grantovými pravidly Nadace ČEZ,
5. rozhodnutím zřizovatele, tj. ČEZ, a. s., v rozsahu stanoveném Nadační listinou Nadace ČEZ a Statutem Nadace ČEZ v zápisech ze zasedání orgánů společnosti.

Nadace ČEZ při poskytování nadačních příspěvků z prostředků, které obdržela od společností Skupiny ČEZ, respektuje pravidla stanovená:

- usnesením vlády České republiky č. 334/1999, k poskytování sponzorských darů státními podniky a podniky s většinou majetkovou účastí státu, ve znění pozdějších změn,
- sdělením o pravidlech postupu při poskytování sponzorských darů státními podniky a obchodními společnostmi s většinou majetkovou účastí státu podle usnesení vlády České republiky č. 334/1999 včetně pozdějších změn.

ORGÁNY NADACE ČEZ K 20. 6. 2017

SPRÁVNÍ RADA

Předseda
Místopředsedkyně
Členové

Ing. Daniel Beneš, MBA
Mgr. Michaela Žíková, MBA
Mgr. Jan Husák
Ing. František Lust
Ing. Vladimír Černý
Mgr. Kateřina Kocourková
Jan Bárta
JUDr. Martin Klimpl
Bc. Roman Hanák

DOZORČÍ RADA

Předseda
Členové

Ing. Jiří Nekovář
JUDr. Michaela Chaloupková, MBA
Filip Sirotek

ZAMĚŠTNANCI NADACE

Manažer
Vedoucí kanceláře
Kordinátor projektů
Kordinátor projektů
Kordinátor projektů
Kordinátor projektů
Kordinátor podpory a kontroly projektů
Kordinátor podpory a kontroly projektů

Mgr. Daniel Novák
Ivana Pojslová
Marie Jelínková
Adriana Semorádová
Ing. Jindra Košťálová
Mgr. Barbora Janoušková
Mgr. Jana Hlaváčková
Mgr. Petra Páleníková

NADACE ČEZ V ROCE 2016



Nadace ČEZ patří dlouhodobě k nejtědřejším nadacím v zemi a ani loňský rok nebyl výjimkou. Celkovou částkou 197 milionů korun jsme udělali radost 1 003 příjemcům. Podporu jsme rozdávali prostřednictvím našich dlouhodobých grantů, jako jsou Oranžová hřiště, Oranžové schody, Stromy, Oranžové přechody a Podpora regionů.

Při naší práci a při rozhodování o tom, kdo potřebuje naši energii a pomoc, nás inspirují veřejnost i naši zaměstnanci. Oni totiž nejlépe vědí, které konkrétní projekty a organizace v jejich okolí potřebují podpořit. Příkladem toho jsou Zaměstnanecké granty a také náš nejúspěšnější projekt posledních let a zároveň i vlajkový projekt pro rok 2017 – mobilní aplikace EPP – Pomáhej pohybem.

Těžko ale hovořit jen o uplynulém roku, když právě letos slavíme 15leté výročí Nadace ČEZ. A to je dlouhá doba. Třeba v životě dítěte se z miminka stane puberták, který si jde pro svou první občanku. V životě naší nadace se toho také stalo až až. Ráda bych proto zmínila alespoň některé historické milníky, které se s její patnáctiletou historií pojí.

V roce 2004 jsme otevřeli první sportovní Oranžové hřiště u karvinského Gymnázia Mírová. O deset let později jsme rozsvítili první bezpečný přechod pro chodce v Olšanech. V roce 2010 jsme zase odstartovali hned dvě nová grantová řízení – Oranžová učebna a Oranžové schody. Ještě týž rok jsme podpořili výuku fyziky na základních a středních školách, když jsme otevřeli 21 odborných učeben a osmi školám pomohli zafinancovat bezbariérové úpravy interiérů. Už popáté letos přispíváme obcím na výsadbu alejí a stromořadí a v květnu jsme oslavili druhý narozeniny naší aplikace EPP – Pomáhej pohybem.

Letos k podpořeným projektům přibude mnoho dalších a já pevně věřím, že opět dokážeme pomoci tam, kde je to skutečně potřeba.

Mgr. Michaela Ziková, MBA
místopředsdkyně správní rady
a ředitelka nadace







PODPORA REGIONŮ

- 704 podpořených projektů = 2 projekty denně
- 155 132 952 Kč do regionů = 13 000 000 Kč každý měsíc
- 195 projektů z aktivit aplikace EPP – Pomáhej pohybem = 3 028 704 km



REGION PRAHA A STŘEDNÍ ČECHY

NADAČNÍ FOND MATHILDA

**Speciální počítačová učebna pro nevidomé a slabozraké
300 000 Kč**

V dnešní době se už lidé těžko obejdou bez informačních technologií a výjimkou nejsou ani nevidomí nebo slabozrací. Nadační fond Mathilda využil příspěvek na nákup speciálních počítačů se zvětšovací softwarem a s hlasovou podporou pro výuku zrakově postižených. Díky tomu může zdarma pořádat speciální kurzy pro klienty z celé republiky.





VOŘÍŠKOV, Z. S.

Oplocení výběhů a areálu útulku pro opuštěné a týrané psy
70 000 Kč

Nezisková organizace Voříškov poskytuje azyl opuštěným a týraným psům, anebo těm, které z různých důvodů nezvládli v útulcích. Snaží se jim pomoci – upravit jejich nežádoucí chování a sociální vztahy, zlepšit zdravotní stav a najít nové vhodné majitele. Oplocením areálu a výběhů, na které přispěla Nadace ČEZ, se výrazně změnilo množství volného pohybu zvířat a jejich budoucí resocializace.

„OPUŠTĚNÍ A TÝRANÍ PSI POTŘEBUJÍ NAŠI OCHRANU A POMOC.“



Téměř 3 000 zastánců opuštěných psů podpořilo pohybem úteků Voříškov.





REGION ZÁPADNÍ ČECHY

DOBROVOLNÝ EKOLOGICKÝ SPOLEK – OCHRANA PTACTVA

**Co se děje kolem nás? Pět pravdivých příběhů ze života volně žijících živočichů
80 000 Kč**

Dobrovolný specializovaný spolek provozuje Záchranou stanici živočichů Plzeň a organizuje celou řadu programů ekologické výchovy a projekty druhové ochrany. Nadační příspěvek posloužil k výrobě dvou tisíc kusů DVD nosičů s příběhy pěti skutečných zvířecích hrdinů – bobra, užovky, selete divočáka, čápa a vlaštovky. Poučné filmové dokumenty dlouhé osm až deset minut slouží k lepšímu vnímání přírody, volně žijících živočichů a praktické ochraně zvířat.

„UŽ VÍM, JAK SE MÁM CHOVAT V PŘÍRODĚ.“





HOSPIC SVATÉHO LAZARA, Z. S.

**Pořízení léků a zdravotnického materiálu nehranzeného zdravotními pojišťovnami
150 000 Kč**

Hospic svatého Lazara v Plzni je jedním z nejstarších hospiců v Česku. Ročně poskytuje šanci na důstojný konec života až třem stům nevléčitelně nemocných pacientů. Příspěvek Nadace ČEZ byl využit na nákup léků a zdravotnického materiálu, který zdravotní pojišťovny neproplácejí. Léky a zdravotnický materiál jsou pro hospic po mzdových nákladech největší výdajovou položkou.





REGION SEVERNÍ ČECHY

SPOLEK PŘÁTEL OSTAŠOVA

Oprava kostelních lavic
80 000 Kč

Spolek má od roku 2011 v péči kostel sv. Vojtěcha v Ostašově. Díky jeho činnosti se místo znovu stalo centrem dění ve zdejší obci – opět se tu konají mše, svatební obřady, ale i koncerty nebo výstavy. Kostelní lavice však dosloužily a bylo zapotřebí pustit se do jejich obnovy. Z příspěvku byl pořízen potřebný materiál, uhrazeny truhlářské práce a přeprava lavic ke zpracovateli a zpět. Konání kulturních akcí může nyní pokračovat v důstojném prostředí.



Pohybem pomohlo 4 080 přispěvatelů.





JIZERSKÁ, O. P. S.

Jizerská magistrála – pořízení a údržba zařízení pro úpravu magistrály 50 000 Kč

Jizerskou magistrálu navštíví každý rok 600 tisíc lyžařů ze všech koutů České republiky, ale i ze zahraničí. Tratě si oblíbily také školy, které tu pořádají lyžařské výcviky žáků. Nejčastěji tu potkáte rodiny s dětmi, závodní a rekreační lyžaře, ale i handicapované na takzvaných sledge. Nadační příspěvek využila nezisková organizace JIZERSKÁ na úhradu nákladů spojených s úpravou a údržbou Jizerské magistrály, například na pohonné hmoty pro sněžné skútry a rolby, na opravu a údržbu zimní techniky a na náhradní díly.

*„DO JIZERSKÝCH HOR JEZDÍM NA BĚŽKY KAŽDÝ ROK –
A UŽ SE TĚŠÍM NA DALŠÍ SEZONU!“*



Celkem 7 dní stačilo příznivcům běžek k nashromáždění potřebného počtu bodů.





REGION VÝCHODNÍ ČECHY

SBOR DOBROVOLNÝCH HASIČŮ DOLNÍ ROVEŇ

**Dýchací přístroje pro jednotku Sboru dobrovolných hasičů
60 000 Kč**

Jednotka sboru dobrovolných hasičů v Dolní Rovni zasahuje zhruba u dvaceti případech ročně. Velké procento z těchto událostí tvoří požáry – pro jejich likvidaci potřebují hasiči odpovídající vybavení. V poslední době se jim daří rozvíjet a zvyšovat odborné znalosti a zlepšovat vybavení, tím mohou poskytovat pomoc při širším spektru případů. Díky dvěma novým dýchacím přístrojům se výrazně zlepšil bezpečnost hasičů při zásahu v zakouřených prostorech.

„V ČESKÉ REPUBLICE JE EVIDOVÁNO 350 TISÍC DOBROVOLNÝCH HASIČŮ.“



Pohybem pomohlo 1 291 podporovatelů. Cíl byl naplněn za 4 dny.





OBLASTNÍ CHARITA PARDUBICE

Domácí hospicová péče
200 000 Kč

Ačkoli si 90 % lidí přeje umírat doma, uprostřed rodiny a svých blízkých, ve skutečnosti je to umožněno jen 10 % obyvatel. Většinou nemocní umírají v nemocnicích nebo léčebnách pro dlouhodobě nemocné. Nadační příspěvek použili v Oblastní charitě Pardubice na poskytování domácí hospicové péče rodinám, kde je umírající pacient – finance pokryly část mzdových nákladů pro doprovázející lékaře, sestry a psychoterapeuty.





REGION JIŽNÍ ČECHY

STŘEDNÍ ODBORNÉ UČILIŠTĚ ZEMĚDĚLSKÉ A SLUŽEB, DAČICE

**Podpora kvalitní odborné přípravy žáků se speciálními vzdělávacími
potřebami – vybavení kuchyně
228 019 Kč**

Střední odborné učiliště zemědělské a služeb v Dačicích zmodernizovalo přes letní prázdniny svou cvičnou kuchyni. Nová dílna zvýší úroveň výuky žáků se speciálními vzdělávacími potřebami, kteří v Dačicích navštěvují tříletý obor Cukrářská výroba, a posílí jejich budoucí uplatnění na trhu práce. Projekt mohl být uskutečněn díky příspěvku Nadace ČEZ, ze kterého učiliště pořídilo pracovní linky, pracovní nerezové stoly, konvektomat a moderní cukrářskou pec.





OBLASTNÍ SPOLEK ČČK PRACHATICE

**Mladý zdravotník – podpora zájmového vzdělávání dětí a mládeže
128 400 Kč**

Výchova mladých zdravotníků, kteří se neleknou žádné dramatické situace provázející nehody a kteří umějí správně zareagovat, je pro společnost velmi potřebná. Nadační příspěvek posloužil Oblastnímu spolku Českého červeného kříže Prachatice k vyškolení dobrovolných lektorů, nákupu pomůcek pro výuku první pomoci a potřebného vybavení učebny. Navazujícího týdenního soustředění se zúčastnilo dvacet mladých zdravotníků, kteří absolvovali 29 vyučovacích hodin, včetně výuky v terénu a praktických ukázek.

*„VÍŠ, JAK SE POSKYTUJE PRVNÍ POMOC TONOUČÍMU?“
„ANO, TO UŽ JSME SE UČILI!“*





REGION JIŽNÍ MORAVA

SPMP HODONÍN

Letní rehabilitační pobyt Kopánky
90 000 Kč

SPMP Hodonín se zaměřuje na podporu lidí s mentálním postižením, jejich rodin a na osoby s mentálním a kombinovaným postižením žijící v některém typu zařízení. Pro tuto cílovou skupinu organizuje zejména volnočasové aktivity. Díky nadačnímu příspěvku mohla organizace pro své klienty připravit a realizovat už 27. rehabilitační pobyt, tentokrát v malebném prostředí Bílých Karpat v rekreačním středisku Kopánky. Získané prostředky byly využity na úhradu provozních nákladů.



10 dní sportovalo celkem 1 599 přispěvatelů pro SPMP Hodonín.





POTRAVINOVÁ BANKA VYSOČINA, Z. S.

Nákup svozového a rozvozového vozidla pro Potravinovou banku Vysočina 80 000 Kč

Aktivní uživatelé mobilní aplikace EPP – Pomáhej pohybem podpořili činnost Potravinové banky Vysočina. Vysportovali pro ni příspěvek na nákup automobilu, který jí pomůže v pravidelném rozvozu potravin od dodavatelů ke koncovým klientům z řad neziskových organizací. Potravinová banka na Vysočině vznikla jako jedna z aktivit obecně prospěšné společnosti Háta. V roce 2016 rozdala desítkám neziskových organizací na Vysočině, v Jihočeském a Středočeském kraji více než 21 tun potravin.

*„POTRAVINOVÁ BANKA ROZDÁVÁ LIDEM JÍDLO,
KTERÉ OSTATNÍ NESPOTŘEBUJÍ.“*



Body sbíralo přes 2 500 příznivců Potravinové banky.





REGION SEVERNÍ MORAVA

ADAM – AUTISTICKÉ DĚTI A MY, Z. S.

**Prožitek úspěchu léčí – doprava na akci, občerstvení a odměny
80 000 Kč**

Společnost ADAM – autistické děti a my pořádá pro malé pacienty příměstské tábory, provozuje sportovní kroužek, Drama terapie, Klub náctiletých nebo Rodičovské skupiny, workshopy a semináře pro jejich rodiče. Za nadační příspěvek mohla společnost uspořádat dvoudenní zážitkový výlet do Beskyd pro dvacet dětí s autismem, kde mohly navázat nová přátelství, zažít radost a úspěch při zdokonalování komunikačních a asertivních dovedností a při posilování sebeovládání.



Pohybem pomohlo 1 682 příznivců. Cíl byl naplněn již za 5 dní.





DIVADLO LOUTEK OSTRAVA, PŘÍSPĚVKOVÁ ORGANIZACE

**Divadlo bez bariér 2016 – ubytování, doprava, honoráře
100 000 Kč**

Divadlo bez bariér aneb Festival překračující hranice mezi námi i v nás se v roce 2016 konal už podeváté. Od 3. do 6. října se v ostravském Divadle Loutek vystřídalo dvacet inscenací a současně se tu konaly besedy, výstavy a dílny pro malé i velké diváky. Nadace ČEZ festival podpořila příspěvkem, díky kterému mohly do divadla přijít zdarma i děti ze sociálně znevýhodněných rodin v doprovodu Sdružení sociálních asistentů nebo děti z azylového domu.

*„LOUTKY MÁM OD DĚTSTVÍ RÁD. I KDYŽ JSEM UŽ DOSPĚLÝ,
CHODÍM NA NĚ SE SYNEM.“*







ORANŽOVÉ HŘIŠTĚ

- 58 nových Oranžových hřišť
- celková částka = 22 550 860 Kč
- 32 dětských hřišť s herními prvky = nejčastější typ hřiště
- Díky aktivitě uživatelů aplikace EPP – Pomáhej pohybem mají hřiště také děti v azylovém domě v Krnově a Dětském domově v Hodoníně.

ORANŽOVÁ HŘIŠTĚ 2003–2016

Realizace 2003–2016: ● Adamov ● Babice nad Svitavou ● Bačice ● Batelov ● Bečov ● Bechyně (2) ● Bělá nad Radbuzou ● Benátky nad Jizerou ● Bílá ● Bělina ● Biskupice-Pulkov ● Blovice ● Bohumín ● Bochovice ● Borkovany ● Borohrádek ● Boskovice ● Branice ● Braňany ● Brno (3) ● Brozany nad Ohří ● Brumov-Bylnice ● Břeclav ● Břežnice ● Břežník ● Březno ● Bučovice ● Budišov ● Budišov nad Budišovkou ● Budišovice ● Bzová ● Citice ● Čáslav ● Čelákovice ● České Budějovice (4) ● České Velenice ● Český Těšín (2) ● Číměř ● Dačice ● Dalešice ● Dasný ● Děčín ● Dětkovice ● Dobřany ● Dobřichovice ● Dobříš ● Dolní Beřkovice ● Dolní Břežany ● Dolní Dubňany ● Dolní Lánov (2) ● Dolní Lutyně ● Dolní Němčí ● Dolní Studénky ● Domažlice ● Drahonín ● Drahotěšice ● Drnholec ● Droužkovice ● Dříteň (4) ● Duchcov ● Dvůr Králové nad Labem ● Františkov nad Ploučnicí ● Františkovy Lázně (2) ● Frýdek-Místek ● Habřina ● Háj ve Slezsku ● Hartvíkovic ● Havířov ● Hlásná Třebaň ● Hluboká nad Vltavou (2) ● Hodonín (3) ● Horní Bříza ● Horní Kounice ● Horní Planá ● Horní Stropnice (2) ● Hosín ● Hostomice ● Hradec Králové (2) ● Hrádek nad Nisou ● Hrčava ● Hrotovice ● Hulín ● Husinec-Řež ● Hustopeče nad Bečvou ● Cheb ● Chlum u Třeboně ● Chlumec ● Chocerady ● Chomutov (3) ● Chotilsko ● Chropyně ● Chřibská ● Chaletice (2) ● Chvalkovice ● Chvalšiny ● Ivančice (3) ● Ivaň ● Jablonec nad Nisou ● Jankov ● Jaroměřice nad Rokytou ● Jarošov ● Jenišov ● Jeseník ● Jevišovice ● Jihlava (2) ● Jílové ● Jindřichův Hradec (2) ● Jinočany ● Jiříkovice ● Kadaň (2) ● Kájov ● Kamenný Újezd ● Kamýk nad Vltavou ● Kaplice ● Karviná (2) ● Kaznějov ● Kladeruby nad Oslavou ● Klánovice ● Klášterec nad Ohří ● Kloboučky u Bučovic ● Kobylnice ● Kojatice ● Kolín (3) ● Kopřivnice ● Korkyně ● Kostelec u Křížků ● Kostelní Radouň ● Kostomlaty pod Milešovkou ● Kralupy nad Vltavou ● Kramolín ● Krásná Lípa ● Krnov (2) ● Kruh ● Křenovice (2) ● Kukle ● Kurdějov ● Kvasice ● Ledvice ● Ledvce ● Lesonice ● Leština ● Lhánice ● Lhenice ● Libčice nad Vltavou ● Liberec (2) ● Líbeznice ● Libochovice ● Lipník ● Lipovice ● Lišov ● Litovel ● Lom ● Loučeň ● Loučná nad Desnou ● Louny (3) ● Lovčičky ● Lovosice (2) ● Lubenec ● Lukavec ● Lukov ● Malé Přítočno ● Malé Svatoňovice ● Mariánské Lázně ● Medlovice ● Mělník ● Měřín ● Meziboří ● Mikulovice (2) ● Milešovice ● Milevsko (2) ● Miroslav ● Mladá Boleslav ● Mladoňovice ● Mohelnice ● Mohelno ● Mokrý-Horákov ● Mokrovraty ● Moravské Budějovice (2) ● Mořina ● Mořkov ● Náchod ● Náměšť nad Oslavou ● Nasavrky ● Nemitice ● Němčičky ● Nepomuk ● Neratovice ● Netolice ● Nezamyslice ● Nezdice na Šumavě ● Nižbor ● Nová Bystřice ● Nová Ves (2) ● Nové Město na Moravě ● Nový Bydžov ● Nový Jičín ● Odunec ● Okříšky ● Olbramovice ● Olešník ● Olomouc (2) ● Opava (2) ● Opocno ● Orlová ● Oslavany ● Ostrava (5) ● Ostrava – Poruba ● Ostrava – Slezská Ostrava ● Ostrava – Stará Bělá ● Osvětmany ● Otice ● Pačejov ● Pardubice ● Paseky ● Pátek ● Pec pod Sněžkou ● Perštejn ● Petrovice u Karviné ● Petrovice u Sušice ● Petřvald ● Pětipsy



● Písečná ● Písek ● Plasy ● Plumlov ● Plzeň (3) ● Podivín ● Police ● Poličná ● Poříčany
● Postřekov ● Postřelmov ● Praha ● Praha–Kunratice ● Praha – Velká Chuchle ● Praha 13
● Praha 15 ● Praha 20 ● Praha 4 (2) ● Praha 4 – Lhotka ● Praha 4 – Libuš (3) ● Praha 5 (2)
● Praha 7 ● Prachatice (2) ● Prostřední Lhota ● Protivín (3) ● Přední Chlum ● Přibyslav
● Psáry (2) ● Ptenín ● Radnice ● Rajhrad ● Ralsko ● Ražice ● Ráječko ● Rokytnice v Orlických
horách ● Roudnice nad Labem (2) ● Rouchovany ● Rožmitál na Šumavě ● Rudolfov ● Římov (2)
● Řitka ● Sedlec ● Slaný ● Slavče ● Smilovice ● Soběslav ● Sokolnice (2) ● Sokolov ● Spešov
● Srní ● Srubec ● Starovice ● Strakonice ● Strání ● Střítež (2) ● Studená ● Suchdol ● Suchdol
nad Lužnicí ● Suchohrdly u Miroslavi ● Svitavy ● Svoboda nad Úpou ● Šebkovice ● Šestajovice
● Ševětín ● Šlapanice (3) ● Šluknov ● Špindlerův Mlýn (2) ● Šternberk ● Štětí ● Šumperk
● Tábor (3) ● Telč ● Telnice ● Terezín ● Těšany ● Tichov ● Tišnov ● Tlustice ● Touškov
● Trmice ● Trstěnice ● Trutnov ● Třebenice ● Třebíč (3) ● Tuchovice ● Turnov ● Týn nad
Vltavou (2) ● Ústí nad Labem (3) ● Valtice ● Vážany nad Litavou ● Vejpřnice ● Vejpřty ● Velatice
● Velká Bíteš ● Velké Březno ● Velké Meziříčí ● Velké Pavlovice ● Veselí nad Lužnicí ● Veselí
nad Moravou ● Větrní ● Vitějoves ● Vlastislav ● Vičatín (2) ● Volyně ● Votice ● Vranovská Ves
● Vrchlabí (3) ● Vrchotovy Janovice ● Všemyslice ● Všestary ● Výrovce (2) ● Vyškov (3) ● Zahájí
● Zahradka ● Zakřany ● Zastávka ● Zásmyky ● Zdislava ● Zlaté Hory ● Zlín ● Zliv ● Zruč nad
Sázavou (2) ● Zruč-Senec ● Žár ● Ždírec nad Doubravou ● Želiv ● Židlochovice ● Žichovice
● Žimutice

Oranžová hřiště 2017 – plán k 20. 6. 2017

● Bačice ● Dívčice ● Dolní Bukovsko ● Holešov ● Hutisko-Solanec ● Chotýčany ● Jablůnka
● Moutnice ● Nárameč ● Nové Syrovice ● Nový Šaldorf-Sedlešovice ● Olomouc ● Orlová
● Ostrovačice ● Poděbrady ● Praha 6 ● Praha 10 – Strašnice ● Staré Město ● Suchý ● Vážany
nad Litavou ● Zbiroh ● Žamberk





ARMÁDA SPÁSY V ČESKÉ REPUBLICE, Z. S.

Oranžové hřiště pro děti z azylového domu 80 000 Kč

Nové Oranžové hřiště vzniklo v areálu azylového centra pro matky s dětmi, Centra sociálních služeb Armády spásy v Krnově. Navštěvují ho děti, které často trpí psychickými nebo fyzickými poruchami. Hrou si osvojují správné sociální návyky, zlepšují hrubou motoriku a celkově zvyšují tělesnou kondici. Spokojené jsou i jejich maminky, které se na cizích hřištích setkávaly s odmítavým postojem veřejnosti.



Pohybem pomohlo 1 534 přispěvatelů.





MĚSTO ZÁSMUKY

Hřiště pro děti a seniory Sobočice 100 000 Kč

Oranžové hřiště pro děti a seniory okolních obcí stojí zhruba v polovině naučné stezky a hlavní pěší trasy mezi Sobočicemi a Zásmkami. Z nadačního příspěvku vzniklo multifunkční zařízení s herními prvky typu lanová opičí dráha, pružinové houpadlo, šplhací sestava Pavučina a pískoviště oplocené kulatinami různé výšky, které slouží jako prolézačka. Vzhledem k tomu, že hřiště navazuje na naučnou stezku, je také cílem přírodovědných vycházek dětí z MŠ Zásmků.



Pohybem pomohlo 2 490 přispěvatelů. Cíl byl naplněn za 14 dní.





OBEC HÁJ VE SLEZSKU

Skatepark 300 000 Kč

Mezi Ostravou a Opavou vznikl jediný skatepark, který slouží milovníkům skateboardů, kol, koloběžek i bruslí. Jeho součástí je také tenisová stěna a řada betonových překážek různého stupně obtížnosti. Víceúčelový areál vznikl na přání místních dětí a jejich rodičů – obec jim v tom ráda vyšla vstříc, protože chtěla dětem poskytnout stejné možnosti využití volného času, jaké mají jejich vrstevníci ve větších městech.





OBEC SRUBEC

Dětské hřiště

494 890 Kč

Obci Srubec dlouhodobě chybělo hřiště pro místní děti, ale i jakékoli místo, které by sloužilo k sousedskému setkávání. Díky příspěvku Nadace ČEZ vzniklo úplně nové hřiště s herními prvky, jakými jsou například lanová pyramida, skupinová houpačka, sedačkový kolotoč nebo sestava s horolezeckou stěnou a skluzavkou. Prostor využije Klub maminek s předškolními dětmi a využijí jej i děti ze zdejšího hasičského sboru, které dosud trénovaly na návsí. Hřiště je ale určeno všem dětem do 14 let věku.

„POMOHLI JSME POSTAVIT 400. ORANŽOVÉ HŘIŠTĚ!“







STROMY

- 58 vysazených alejí a stromořadí
- celková částka rozdělená v roce 2016 = 4 977 307 Kč
- 2 500 vysazených stromů a 3 000 keřů – až vyrostou, poskytnou kyslík 5 000 lidem
- nejčastěji vysazované stromy = lípa a dub



OBEC HRÁDEK

Alej života – výsadba jednořadé ořešákové aleje 100 000 Kč

Alej života vznikla v Hrádku na Jablunkovsku. Za každé dítě, které se v této obci narodilo od ledna roku 2016, zasadili jeho rodiče a další zdejší občané jeden ořešák královský. A v této tradici budou pokračovat i dál, aby postupně vytvořili stromořadí, které zvýší přírodní biodiverzitu a prohloubí vztah místních obyvatel k jejich obci. Vysazené stromy zkvalitní půdu, zabrání erozi a zlepší klima jako odolné větrolamy.

„TO JE MŮJ STROM. ROSTE SE MNOU.“





OBEC ŠAPLAVA

Šaplava – obnova ovocné aleje
106 763 Kč

Obec Šaplava na Královéhradecku vysadila ovocné stromořadí podél komunikace III. třídy směrem do Lískovic. Osm desítek nových stromů obnovilo část historické aleje, a nahradilo tak přestárle dřeviny a nevzhledné náletové křoví, které cestu lemovaly dosud. Nová alej doplňuje charakter okolní krajiny a kombinuje odrůdy stromů typické pro zdejší lokalitu.

*„JESTLIPAK VÍTE, CO JE HOLOVOUSKÝ MALINÁČ?
JE TO HISTORICKÁ ODRŮDA JABLONĚ, KTERÁ TU POROSTE.“*





OBEC DRAŽÍČ

Obnova ovocné aleje
98 000 Kč

O obnovu rozsáhlé ovocné aleje kolem polní cesty mezi obcemi Dražič a Vranov se postarali místní obyvatelé a zástupci všech dražičských spolků. Myslivci, rybáři, hasiči, ale i zdejší děti, ti všichni vysadili 160 stromů, které obnovily původní ráz jihočeské krajiny. Až stromořadí povyroste, zpříjemní procházky i výlety na kole turistům, rodinám s dětmi a dalším návštěvníkům této lokality. Potřebné útočiště poskytnete ptákům a drobné zvěři.





OBEC NERATOV

Obnova švestkové aleje 51 910 Kč

Obec Neratov, která leží nedaleko města Lázně Bohdaneč, se rozhodla obnovit švestkovou alej podél místní silnice. Díky příspěvku Nadace ČEZ nakoupila nové stromky několika odrůd původního druhu slivoně domácí (Durancie, Jojo, Gabrovská). S výsadbou pomohli místní občané, konzultacemi jim pomohla specializovaná firma. Dobrovolné akce se zúčastnily celé rodiny i s dětmi, které tak dostaly názorný příklad toho, jak je možné starat se o prostředí, které je jejich domovem.







ORANŽOVÝ PŘECHOD

- 23 osvětlených přechodů
- celková částka = 2 669 399 Kč
- nejčastěji = bezpečné přechody u základních a mateřských škol
- nejvíce = Jihočeský kraj = 6 osvětlených přechodů



MĚSTO NOVÉ SEDLO

**Výstavba chodníku a přechodu pro chodce v ulici Masarykova
120 000 Kč**

Město Nové Sedlo je velmi rozlehlé a spravuje rozsáhlou síť komunikací. Podél jedné z nich už dlouho chyběl chodník a bezpečný přechod, po kterém by chodci mohli přecházet mezi základní a mateřskou školou, Denním centrem Žirafa a kostelem. Díky příspěvku Nadace ČEZ mohlo město zrealizovat uvedený projekt, na který už mělo vydané stavební povolení..

*„UŽ NEMUSÍM PŘEBÍHAT NEBEZPEČNOU SILNICI
A MAMINKA SE O MĚ NEMUSÍ BÁT.“*



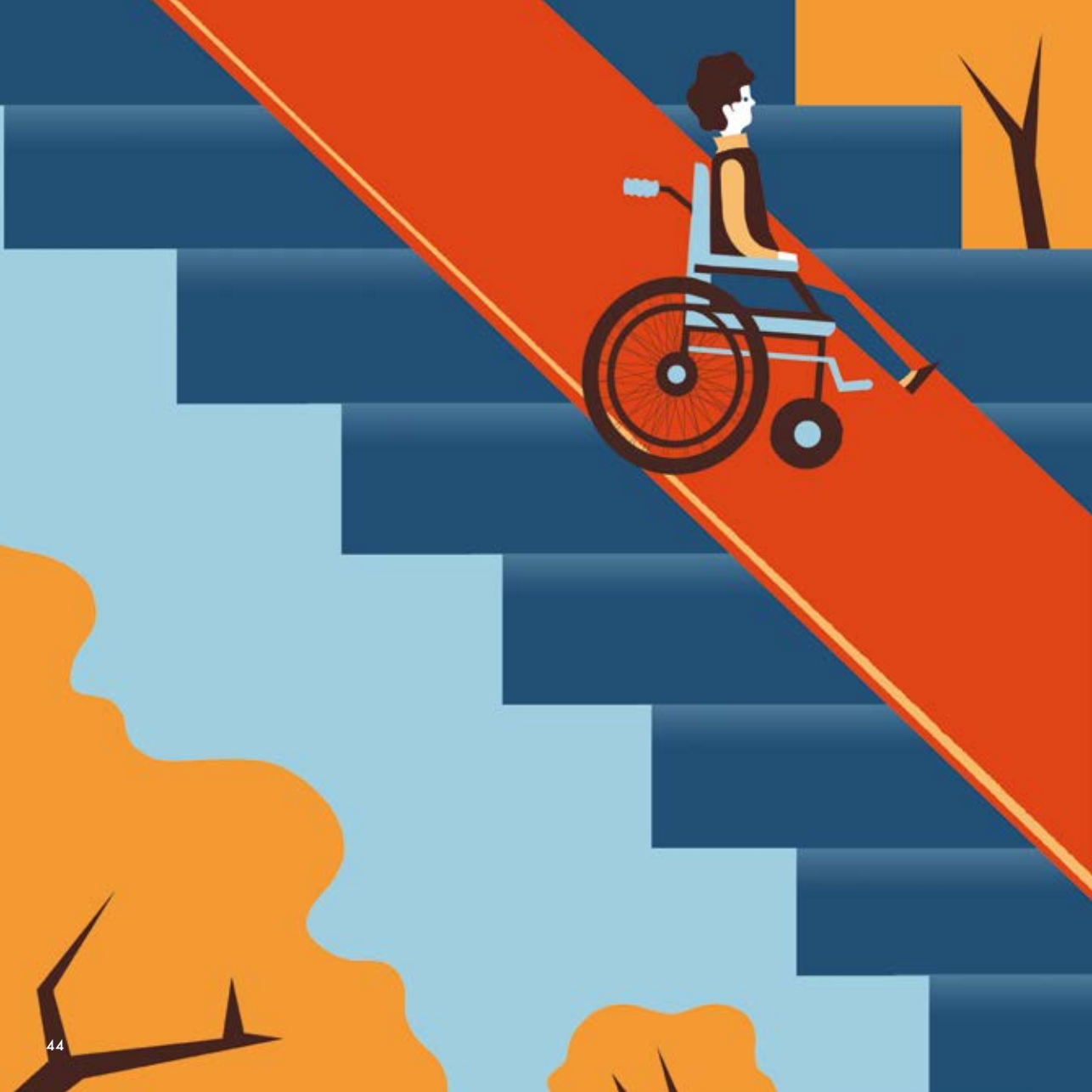


MĚSTO KADAŇ

**Bezpečnost a ochrana dětí a mládeže v obci Kadaň, ul. Kpt. Jaroše –
přechod pro chodce včetně osvětlení
120 000 Kč**

Mezi Mateřským centrem Radka a školským zařízením Raduška byl přechod v nevhovující vzdálenosti a bez jakéhokoliv osvětlení. Vedení města Kadaň se rozhodlo ho zrušit a vybudovat nový, bezpečný přechod s kvalitním osvětlením na lepším místě – o příspěvek na jeho realizaci požádalo Nadaci ČEZ. Nyní už mohou děti ze základní školy, mateřské školy a jeslí společně se svými rodiči přecházet zdejší silnici bez obav o své zdraví a životy.







ORANŽOVÉ SCHODY

- 11 projektů = 3 699 000 Kč
- 7 projektů podpořili pohybem uživatelé aplikace EPP – Pomáhej pohybem = vysportovali 3 690 600 bodů za 104 dny
- nájezdová rampa, plošiny, výtah, schodolez, stropní kolejnicový zvedací systém = pohyb bez bariér a větší míra samostatnosti pro žáky a studenty



ZÁKLADNÍ ŠKOLA A PRAKTICKÁ ŠKOLA CHOTĚBOŘ

**Mobilita žáků – pořízení stropního asistenčního systému Roomer
400 000 Kč**

Základní škola a Praktická škola v Chotěboři poskytuje vzdělávání dětem s těžkým postižením. Nadační příspěvek umožnil nainstalování nového stropního zvedacího asistenčního systému Roomer, který pomůže žákům lépe zvládat přesuny po třídě, ale poslouží i jako rehabilitační pomůcka. Školní budova vybavená bezbariérovými prvky poskytuje žákům větší míru samostatnosti, a tím i spokojenější a plnohodnotnější život.





STŘEDNÍ ŠKOLA PROF. ZDEŇKA MATĚJČKA, OSTRAVA-PORUBA, PŘÍSPĚVKOVÁ ORGANIZACE

**Dodávka a montáž schodišťových plošin pro ZTP
400 000 Kč**

Škola poskytuje středoškolské vzdělání ukončené maturitou nebo výučním listem dětem zdravým, ale i těm, které trpí mentálním, fyzickým a kombinovaným postižením, a dětem s autismem. Díky příspěvku Nadace ČEZ mohlo její vedení vyměnit nevhovující a zastaralé schodišťové plošiny za nové, které umožní bezproblémový pohyb nejen po škole, ale také přístup k dalším zařízením určeným pro volný čas – tělocvičnám, bazénu nebo kinosálu.

„DĚTI SE VE ŠKOLE DOSTANOU VŠUDE. KAM POTŘEBUJÍ.“



9 000 příspěvateřů nasbíralo 671 843 bodů.







ORANŽOVÉ KOLO

- 25 zastávek Oranžového kola po celé ČR
- minutová jízda = vyšlapané kilometry dobrovolných cyklistů převedené na peníze
- celková částka pro neziskové organizace = 2 509 007 Kč
- šlápnout do pedálů může každý = dítě, dospělý, senior



KOLA PRO AFRIKU, O. P. S.

VIII. gambijská mise Kol pro Afriku
101 635 Kč

Dva kontejnery s 800 koly dostaly gambijské děti od ostravské neziskové společnosti Kola pro Afriku, aby se na nich snáze dostaly do škol, často vzdálených daleko od domova. Lodní doprava a také vybavení sedmi opravárenských dílen přímo v Africe byly předmětem příspěvku Nadace ČEZ – podílela se tak na tom, že děti mohou místo domácích prací zvyšovat své vzdělání a že sedm místních mechaniků získalo placené zaměstnání jako školní opraváři.

*„DÍKY KOLU MOHOU DĚTI Z GAMBIE CHODIT DO ŠKOLY –
A JEDNOU Z NICH BUDOU DOKTOŘI!.. NEBO INŽENÝŘI!“*





FOKUS PRAHA, Z. Ú.

**Preventivní program o duševním zdraví pro mládež „Blázníš? No a!“
49 947 Kč**

Nezisková organizace Fokus Praha poskytuje sociální a zdravotní služby lidem s dlouhodobým duševním onemocněním v neústavních podmínkách. Za příspěvek Nadace ČEZ pro ně a pro širokou veřejnost vytvořila nové webové stránky a letáky, které seznamují s programem Blázníš? No a! Účelem je přiblížit problematiku duševních onemocnění nejen samotným klientům, ale také zdravé veřejnosti, aby se eliminovaly zbytečné předsudky.







ORANŽOVÁ UČEBNA

- 6 podpořených projektů = 1 200 000 Kč
- vyplatí se být
 - aktivní = učebnu získaly školy, které se zúčastnily matematicko-fyzikálních olympiád
 - oblíbený = Oranžovou učebnu získala škola nejoblíbenějšího fyzikáře, držitele ceny ČEZ Amos
 - kreativní = Oranžovou učebnu získali pro své školy žáci a studenti, kteří natočili nejlepší fyzikální videa v soutěži Vím proč



GYMNÁZIUM, PARDUBICE, DAŠICKÁ 1083

**Oranžová učebna matematiky a fyziky – matematicko-fyzikální olympiáda
200 000 Kč**

Nová učebna matematiky a fyziky vznikla během letních prázdnin. Na studenty čekala vymalovaná třída vybavená novým nábytkem, lavicemi, interaktivní tabulí, dataprojektorem, počítačem, modely těles, sadou plakátů pro geometrii a pomůckami pro rýsování. Gymnázium získalo příspěvek Nadace ČEZ díky aktivitě studentů, kteří reprezentovali svou školu v krajských kolech matematické a fyzikální olympiády.

*„TĚŠÍM SE, AŽ BUDU DĚTEM VYSVĚTLOVAT FYZIKÁLNÍ ZÁKONY
S NOVÝMI POMŮCKAMI!“*





ZÁKLADNÍ ŠKOLA A MATEŘSKÁ ŠKOLA U LESA, KARVINÁ, PŘÍSPĚVKOVÁ ORGANIZACE

**Oranžová učebna
200 000 Kč**

Fyzika a chemie jsou pro žáky základních škol někdy méně pochopitelné, protože si nedokážou představit konkrétní procesy ve skutečnosti. Přitom každý fyzikální jev má své logické vysvětlení a ke všemu se dá skvěle předvést názorným pokusem. Díky příspěvku Nadace ČEZ mohla škola pořídit pomůcky pro uvedené předměty, ke kterým přidala ještě přírodopis. Výklad je nyní zajímavější i pro pedagogy, kteří mohou žáky více motivovat a zlepšit jejich přístup k odborným předmětům. Příspěvek škola získala díky vítěznému fyzikálnímu videu „Mikrovlnka i teplo“ žákyně Anežky v soutěži Vím proč.

„FYZIKA A CHEMIE JSOU TEĎ PRO MĚ ZÁBAVA.“







ZAMĚSTNANECKÉ GRANTY

- 105 projektů organizací, kde ve volném čase působí zaměstnanci Skupiny ČEZ = 3 112 392 Kč
- hlasování o vítězných grantech = 8 009 hlasujících zaměstnanců
- 1 zaměstnanec Skupiny ČEZ = maximálně 3 hlasy = 17 404 hlasů celkem
- absolutní vítěz = Český svaz včelařů z Mohelna = získal podporu 226 hlasů
- 1/2 schválených žádostí = podpora sportovních klubů
- neúspěšnější region = severní Čechy = 25 grantů



HOROLEZECKÝ ODDÍL BESKYD KARVINÁ, Z. S.

**Horolezecké vybavení pro oddíl mládeže
30 000 Kč**

Horolezecký klub se zabývá výcvikem dětí a mládeže na umělých stěnách, ale také v přírodních podmínkách po celé České republice. Pořádá pro ně soustředění a závody a také řadu dalších akcí pro laickou veřejnost. Podmínkou bezpečnosti a úspěchu v tomto náročném sportu je kvalitní vybavení. Klub z poskytnuté částky pořídil například sedací úvazky, lana, karabiny, ochranné přilby nebo lezecké boty.

Projekt doporučil Petr Pražma, Elektrárna Dětmarovice.

„DĚTI MUSÍME UČIT, JAK SE VYROVNÁVAT S PŘEKÁŽKAMI!“





OBČANSKÝ SPOLEK TÁBORNÍKŮ APOLENA

Rekonstrukce dětských stanů pro táborovou základnu 30 000 Kč

Prázdninové tábory Občanského spolku táborníků Apolena jsou oblíbeným cílem dětí ve věku od sedmi do šestnácti let. Z příspěvku Nadace ČEZ mohlo sdružení nakoupit tyčový materiál pro nové stanové konstrukce a zajistit opravy stávajících. Po potažení novou plachtovinou vzniklo osmnáct plně funkčních a bezpečných podlázkových stanů, které jsou připraveny na novou sezonu. Dětem poskytnou potřebnou ochranu před nepřízní počasí, aby si mohly bez potíží užít letní dny.

Projekt doporučila Monika Haufová, ČEZ Korporátní služby, s. r. o.





HORIZONT, Z. Ú.

Pořízení keramické pece
30 000 Kč

Terapeutické dílny v Protivíně a v Písku, kde probíhá terapie a pracovní rehabilitace lidí s mentálním a kombinovaným postižením, získaly příspěvek Nadace ČEZ díky doporučení zaměstnankyně Jaderné elektrárny Temelín a zároveň dobrovolnice organizace. Mohly z něho pořídit keramickou pec na vypalování výrobků zdejších klientů. Hotové předměty získají trvalou hodnotu, kterou udělají radost nejen svým autorům, ale také jejich blízkým nebo návštěvníkům připravovaných výstav. Keramické dílny pomáhají zlepšovat dovednosti a pracovní návyky.

Projekt doporučila Kateřina Bílková, JE Temelín.





ZÁCHRANNÁ BRIGÁDA KYNOLOGŮ ÚSTECKÉHO KRAJE

**Obnova a dovybavení výcvikových pomůcek pro cvičiště v Žatci
30 000 Kč**

Záchranná brigáda kynologů Ústeckého kraje má vlastní tým výcvikářů a národních i mezinárodních rozhodčích. Specializují se na výcvik psů určených pro záchranu lidských životů. Nadační příspěvek posloužil k nákupu dalšího vybavení pro cvičiště v Žatci – například překážek, činek, stopovacích vodítek, obojků a dalších pomůcek. Pomohl také zkvalitnění výcviku v mládežnické přípravce.

Projekt doporučil Václav Bureš, ČEZ Distribuce, a. s.

*„PSI VYCVIČENÍ PRO ZÁCHRANU LIDSKÉHO ŽIVOTA
JSOU ČASTO POSLEDNÍ NADĚJÍ PRO TY, KTERÝM SE STALA NEHODA.“*







PLNÍME PŘÁNÍ, MYSLÍME NA DRUHÉ

- společně se zaměstnanci Skupiny ČEZ jsme plnili přání lidem se smyslovým handicapem
- 714 zaměstnanců Skupiny ČEZ = 1 139 294 Kč
- Nadace ČEZ částku zdvojnásobila = celkem pro jednotlivce a organizace 2 278 588 Kč
- po celé České republice = 100 000 nevidomých a slabozrakých a 15 000 zcela neslyšících





OKAMŽIK, Z. Ú.

**Plníme přání – Vidět tvýma očima – pomoc dětem se zrakovým postižením
120 000 Kč**

Vidět tvýma očima – pomoc dětem se zrakovým postižením, to je projekt, který se zaměřuje na pravidelné celoroční doprovázení a další praktickou podporu nevidomým a zrakově postiženým ve věku od sedmi do pětadvaceti let. Děti a mladí lidé mají možnost navázat nové sociální vztahy, posílit sebedůvěru a samostatnost v denním životě, zvýšit nezávislost na výhradní péči rodiny a dozvědět se nové informace ze světa vidících vrstevníků. Uhrazena mohla být část mzdových nákladů na koordinátorky projektu a na odborné pracovníky – doprovod.

„KAŽDÝ ROK PODPORUJÍ ZAMĚŠTNANCI ČEZ TY, KDO POTŘEBUJÍ POMOC.“



NADACE CHARTY 77

**Plníme přání 2016 – pomůcky pro 22 lidí se smyslovými handicapy
1 104 475 Kč**

Prostřednictvím Konta Bariéry putoval nadační příspěvek 22 osobám s různými závažnými zdravotními problémy. Potřeby a přání byly velmi různorodé, jedno ale měly společné. Všechna přání vedla ke zvýšení kvality života a větší samostatnosti. Pořízena mohla být sluchadla, kochleární implantáty, speciální počítače, kompenzační pomůcky, speciální jízdní kolo, školní pomůcky a lázeňské pobyty. To vše bylo možné díky podpoře zaměstnanců Skupiny ČEZ.

„DĚKUJI JE JEDNO ZE ZÁKLADNÍCH SLOV KAŽDÉ SVĚTOVÉ ŘEČÍ.“



SOUHRN PODPOŘENÝCH PROJEKTŮ 2016

Příjemce	Místo	Projekt	Částka v Kč
Hlavní město Praha			
1. Sportovní občanské sdružení	Praha	Dětský domov cup – podpora sportovních akcí	80 000 Kč
AC Sparta Praha – florbal, z. s.	Praha	Multisportovní dny pro děti ve věku 6–14 let	96 600 Kč
ADRA, o. p. s.	Praha	Výcvik terénních pracovníků a dobrovolníků pro krizové události	50 000 Kč
Aliance žen s rakovinou prsu, o. p. s.	Praha 3	Letní a zimní expedice Bellis Young & Cancer 2016	100 000 Kč
Alzheimer nadační fond	Praha	Efekt mindfulness programu na paměťové schopnosti	110 000 Kč
Asistence, o. p. s.	Praha	Rozšíření osobní asistence	41 181 Kč
Asociace neúplných rodin, z. s.	Praha	VašeVýživné.cz – pomoc rodičům při vymáhání výživného	250 000 Kč
Asociace pro mládež, vědu a techniku AMAVET, z. s.	Praha 4 – Chodov	Dílní stavební práce na rekonstrukci objektu Centra pro mládež, vědu, techniku a inovace	400 000 Kč
Basket Slovanka, z. s.	Praha	Příspěvek na pronájem sportovišť a sportovní činnost	490 000 Kč
Bikeclinic junior team, z. s.	Praha 4	Bikeclinic Cup – podpora projektu	100 000 Kč
Bolíto	Praha 10	Chceme být znovu jedni z vás – pobyt pro děti s popáleninami	70 000 Kč
Borůvka Praha, o. p. s.	Praha	Rehabilitace i pro další – mzdy fyzioterapeutů	64 320 Kč
Buena Vista Vinohrad	Praha	A práce se točí aneb české stříbro – instalace plastiky	785 000 Kč
Centrum Paraple, o. p. s.	Praha	Počítačové vybavení pro klienty centra	70 000 Kč
Centrum pro rozvoj péče o duševní zdraví, z. s.	Praha	Rozvoj psychologické podpory se zapojením peer poradců pro regiony ČR	150 000 Kč
Cesta domů, z. ú.	Praha 7	Cesta domů – mzdové náklady mobilního hospicu	100 000 Kč
Cesta za snem, z. s.	Praha 6	ČEZ Handy kvadriatlon – série 2. pololetí 2016	245 000 Kč
Cesta za snem, z. s.	Praha 6	Handy Cyklo Maraton 2016	245 000 Kč
Cestou necestou, z. ú.	Praha 2	Krizové centrum pro rodinu – vybavení terapeutické místnosti	30 000 Kč
Čas Robinsonů, z. s.	Praha	Protimanželská poradna aneb komedie o domácím násilí (divadelní hra)	100 000 Kč
Česká asociace paraplegiků – CZEPA, z. s.	Praha 14	Startovací bydlení pro vozíčkáře s poraněním míchy	50 000 Kč
Česká asociace pro vzácná onemocnění, z. s.	Praha	Včasná diagnostika a edukace pacientů se vzácným onemocněním	70 000 Kč
Česká jezdecká federace	Praha	Skokový pohár Vysočiny – finále	100 000 Kč
Česká Muaythai Asociace, z. s.	Praha	SuperLiga – MČR Večer bojovníků thajského boxu	400 000 Kč
Česká nadace sportovní reprezentace	Praha 1	Olympijský park Pílo-Lipno 2016	80 000 Kč
České hnutí speciálních olympiád, z. s.	Praha	Zlínský pohár 2016	50 346 Kč
České umění skla, spolek	Praha	Concerto Glassico – podpora realizace komplexní přehlídky českého sklářského umění	600 000 Kč
České vysoké učení technické v Praze	Praha 6	Příštalý pro ČVUT – příspěvek na pořízení a instalaci varhan do Betlémské kaple	500 000 Kč
Český atletický svaz	Praha	Atletika pro děti – Mikulášská hala 2016	500 000 Kč
Český atletický svaz	Praha	Atletické soutěže mládeže 2016	1 700 000 Kč
Český červený kříž	Praha	Humanitární pomoc Sýrii – defibrilátor, dialyzační přístroj	1 000 000 Kč

Příjemce	Místo	Projekt	Částka v Kč
Hlavní město Praha			
Český olympijský výbor	Praha 10	Duální kariéra – vytvoření brožury, realizace veletrhu	500 000 Kč
Český paralympijský výbor, z. s.	Praha 6	Podpora Českého paralympijského týmu	1 000 000 Kč
Český svaz kanoistů, z. s.	Praha 6	Podpora Reprezentačního družstva juniorů České republiky ve vodním slalomu	500 000 Kč
Český svaz karate kyokushinkai, z. s.	Praha	Pražský pohár v kyokushinkai karate – podpora turnaje	50 000 Kč
Český svaz mentálně postižených sportovců, z. s.	Praha	Sport mentálně postižených – cesta k seberealizaci	619 650 Kč
Dejme dětem šanci, o. p. s.	Praha	Běháme pro děti – charitativní běh	414 500 Kč
Diakonie ČCE – středisko Zvonek v Praze 4	Praha	Cvičením k porozumění – venkovní posilovací stroje	49 610 Kč
Dialog Jessenius, o. p. s.	Praha	Centrum informací pro onkologické pacienty	100 000 Kč
Event media, s. r. o.	Praha	Podpora akce Den Labe v Hradci Králové – 8. ročník	100 000 Kč
EWSC Praha, z. s.	Praha	Pořízení tažného zařízení a skříňového přívěsu	50 000 Kč
Fakultní nemocnice v Motole	Praha 5 – Motol	Endoskopické vybavení Karl Storz	2 000 000 Kč
Farewell Memorial – Památník rozloučení, z. s.	Praha	Přispěvek na realizaci památníku rozloučení	500 000 Kč
FC TEMPO PRAHA, z. s.	Praha 4	Kompletní rekonstrukce a rozšíření dětského hřiště	1 000 000 Kč
Finanční gramotnost, o. p. s.	Praha	Tuta Via Vitae aneb bezpečná cesta životem pro občana EU	300 000 Kč
Finanční gramotnost, o. p. s.	Praha	Podpora soutěže Finanční gramotnost	400 000 Kč
Fokus Praha, z. ú.	Praha	Preventivní program o duševním zdraví pro mládež Blázníš? No a!	49 947 Kč
Haima CZ, z. s.	Praha 5	Podpora Dne dětské onkologie, 2. ročník	100 000 Kč
Handicap Cycling Czech Republic	Praha	Protetické a kompenzační pomůcky	300 000 Kč
JABOK – Vyšší odborná škola sociálně pedagogická a teologická	Praha	Vzděláváním ke vstřícné škole – podpora projektu	400 000 Kč
Klub afasie, z. s.	Praha	Terénní logopedická péče u imobilních osob s afázií	52 540 Kč
Klub nemocných cystickou fibrózou, z. s.	Praha 5	Pomozme slaným dětem dýchat – léčebné prostředky a pomůcky	150 000 Kč
Klub přátel Divadla Ungelt, z. s.	Praha	Aktivní podpora hereckých mistrů a dalších divadelních umělců v seniorském věku	500 000 Kč
Kolo pro život, z. s.	Praha	Mistrovství dětí a mládeže při MS na horských kolech v Novém Městě na Moravě 2016 – Junior Trophy	800 000 Kč
Kruh rodiny, o. p. s.	Praha	Společně o pěstounské péči – podpora akce pro zájemce náhradního rodičovství	248 100 Kč
Lékořice, z. s.	Praha	Na čerstvou snídani do Naší kavárny – pořízení konvektomatu a palačinkovače	100 000 Kč
Lékořice, z. s.	Praha	Dobrovolníci v Thomayerově nemocnici	140 000 Kč
Linka bezpečí, z. s.	Praha	Budování důvěry ke službám Linky bezpečí – mzdy kmenového týmu	109 437 Kč
Loutky bez hranic, z. s.	Praha	Divadelní projekt na podporu záchrany Staré vodárny	30 000 Kč
Mateřská škola speciální, Základní škola praktická a Základní škola speciální, Praha 9, Bártlova 83	Praha	Mobilní dopravní hřiště pro žáky s mentálním postižením	49 600 Kč

Příjemce	Místo	Projekt	Částka v Kč
Hlavní město Praha			
Matika.in, z. s.	Praha	Matika.in na mobilních zařízeních a interaktivních tabulích	350 000 Kč
Mensa České republiky	Praha	Logická olympiáda	30 000 Kč
Městská část Praha-Zbraslav	Praha	Výsadba stromořadí kolem komunikace Elišky Přemyslovny a Na Baních	130 000 Kč
Motolice, z. s.	Praha 8	Motol Motolice 2016 – podpora akce	50 000 Kč
Nadace Bohuslava Martinů	Praha 8	Soutěž Nadace Bohuslava Martinů 2016	200 000 Kč
Nadace Charty 77	Praha	Plníme přání 2016 – pomůcky pro 22 lidí se smyslovými handicapy	1 104 475 Kč
Nadace Charty 77	Praha	Milada Ovcáčiková a Alena Ovcáčiková – pořízení mechanického vozíku a elektrobaterií	50 000 Kč
Nadace Naše dítě	Praha	Podpora činnosti nadace	250 000 Kč
Nadace Neziskovky.cz	Praha	Vzdělávání neziskových organizací	100 000 Kč
Nadace Neziskovky.cz	Praha	Kampaň Prevence zdraví zaměstnanců – edukační program	572 000 Kč
Nadace policistů a hasičů – vzájemná pomoc v tísní	Praha	Pomoc sirotkům po policistech a hasičích a těžce tělesně postiženým bývalým policistům a hasičům	251 014 Kč
Nadační fond AutTalk Kateřiny Sokolové	Praha	Vydání knihy pro autisty	300 000 Kč
Nadační fond Kapka naděje	Praha	Zlepšení zdravotní péče ve Zlínském kraji	50 107 Kč
Nadační fond karlovarského festivalu	Praha	12. ročník Festivalu krátkých filmů Praha	500 000 Kč
Nadační fond Kolečko	Praha 6	Nové vybavení čekárny a ambulance Kliniky dětské chirurgie a traumatologie Thomayerovy nemocnice	51 000 Kč
Nadační fond LA VIDA LOCA	Praha	Život v kufříku – pořízení 100 ks kufříků pro novorozené děti, které odcházejí do náhradní péče	258 919 Kč
Nadační fond Mathilda	Praha	Speciální počítačová učebna pro nevidomé a slabozraké	300 000 Kč
Nadační fond Pink Bubble	Praha	Nejsi sám – ozdravné pobyty pro dětské a mladé dospělé pacienty po onkologické léčbě	248 409 Kč
Nadační fond pro rozvoj mládežnického hokeje HC Slavia Praha	Praha	Kemp bruslení 2016 – pomoc s financováním letního kempu dětem ze sociálně slabších rodin	80 000 Kč
Nadační fond profesora Charvátka	Praha	Zlepšení vybavení lůžkového oddělení D1 3. interní kliniky VFN a 1. LF UK v Praze	50 000 Kč
Nadační fond profesora Pavla Pařka	Praha 5	Vybavení pro operační sál	980 000 Kč
Nadační fond Seňorina	Praha	Montessori principy v péči o seniory v odlehčovacím centru	500 000 Kč
Nadační fond Seňorina	Praha	Krátkodobé a zdravé odlehčení v péči o seniory s demencí	272 600 Kč
Nadační fond Wonderland Schools	Praha	Sportem k lepším výsledkům ve škole – výstavba hřiště	759 050 Kč
NADĚJE	Praha	Dostupná zdravotní péče pro bezdomovce	350 000 Kč
NADĚJE	Praha	Zastížení pro sociálně terapeutické dílny	70 000 Kč
NaFILM, z. s.	Praha	Studentský projekt NaFILM: Výstava Na film!	16 568 Kč
Národní notový archiv – spolek	Praha	Národní notový archiv – podpora aktivit spolku	250 000 Kč
Národní památkový ústav	Praha	Romantický hrádek – XVIII. ročník festivalu klasické a romantické hudby	40 000 Kč

Příjemce	Místo	Projekt	Částka v Kč
Hlavní město Praha			
Nejsi na to sama	Praha 2	Nejsi na to sama – balíček naděje – publikace	465 000 Kč
NOVIDA Praha, z. ú.	Praha	Rozšíření kapacity masérského studia NOVIDA	100 000 Kč
Občanské sdružení Smíšek, spolek	Praha	Školička pro Jesicu a Julka	90 000 Kč
Okamžik, z. ú.	Praha	Piníme přání – Vidět tvyma očima – asistenční pomoc dětem se zrakovým postižením	120 000 Kč
Organizace závodů, z. s.	Říčany	Běh Od nevidím do nevidím – osobní automobil pro Šimona	80 000 Kč
PKF – Prague Philharmonia, o. p. s.	Praha	Vzdělávací programy PKF pro děti a studenty středních i vysokých škol	500 000 Kč
Pobytové rehabilitační a rekvalifikační středisko pro nevidomé Dědina, o. p. s.	Praha 6, Ruzyně	Zlepšení pracovních podmínek nevidomých v keramické dílně – nákup židlí a materiálu	50 000 Kč
Porte, z. s.	Praha 6	Jiří Šalámoun: Fik a ti druzí – podpora realizace výstavy	100 000 Kč
POST BELLUM, o. p. s.	Praha	Příběhy 20. století – 10 rozhovorů s pamětníky – podpora projektu	70 000 Kč
Pražský spolek ochránců zvířat	Praha	Kastrace volně žijících koček a zajištění dalšího kvalitního života pro ně a pro jejich mláďata	100 000 Kč
PRO CORDE – spolek pro podporu a rozvoj kardiologického programu v České republice	Praha	Srdce – zdravotnické vybavení	750 000 Kč
Proxima Sociale, o. p. s.	Praha	Prague camp 2016 – podpora projektu mezinárodní výměny mládeže	50 550 Kč
R – Mosty, z. s.	Praha	„ReLog“ – regionální (re)distribuce základních potřeb a logistické služby	300 000 Kč
Red Ribbon, z. s.	Praha	Intenzivní edukační a rekondiční pobyt určený pro osoby žijící s HIV infekcí a jejich přátele	88 000 Kč
REHAFIT, o. p. s.	Praha	Rehabilitační centrum pro tělesně postižené – rekonstrukce	70 000 Kč
RETT-COMMUNITY, z. s.	Praha	Psychorehabilitační (odlehčovací) pobyt pro dívky s Rettovým syndromem a jejich pečující rodiny	80 000 Kč
Salesiánské středisko mládeže – středisko volného času, o. p. s.	Praha	Oprava volnočasového klubu Oratoř pro děti a mládež	100 000 Kč
Sbor dobrovolných hasičů Praha 1, z. s.	Praha 1	Výstroj pro členy jednotky sboru dobrovolných hasičů	960 000 Kč
Sbor dobrovolných hasičů Praha 1, z. s.	Praha 1	Dny mladých hasičů 2016	150 000 Kč
SC PRAHA ŠERM, spolek	Praha	Pořádání víkendových výcvikových táborů pro mladé šermíře	150 000 Kč
Sednibarevno, z. ú.	Praha	Osobní asistence na aktivity mimo domov	54 756 Kč
SK GORDIC Praha Kačerov, z. s.	Praha	Hýbeme se pro zdraví – sportovní vybavení	29 100 Kč
SK HAMR, z. s.	Praha 10	Zajištění pravidelné sportovní činnosti mládežnické členské základny SK HAMR	250 000 Kč
SK Komete Praha, z. s.	Praha	Volejbal sedících – podpora projektu	40 000 Kč
SK Lajdáček, z. s.	Praha	Příspěvek na koupi cvičebních pomůcek	100 000 Kč
SK Slavia Praha – fotbal mládež, z. s.	Praha	Vybavení sportovišť – bezpečné branky a střídačky pro mládež	900 000 Kč
Slaviček Golf Club, z. s.	Praha 5, Zbraslav	Podpora dětí ze sociálně slabších rodin	200 000 Kč

Příjemce	Místo	Projekt	Částka v Kč
Hlavní město Praha			
Slovo 21, z. s.	Praha	Světový romský festival KHAMORO 2016	100 000 Kč
Společnost tance při Taneční konzervatoři Praha, z. s.	Praha	Výroba kostýmů, scénografie a doplnění fundusu Společnosti tance při TKP	200 000 Kč
Spolek Divadla Radka Brzobohatého, o. s.	Praha 1	Podpora Divadla Radka Brzobohatého	700 000 Kč
Spolek Sport4active	Praha	Rozvoj sportu na Praze 1	200 000 Kč
Srdce na dlani, nadační fond	Praha	Podpora projektu Prázdninové praxe pro dospívající z dětských domovů	70 000 Kč
Střední průmyslová škola sdělovací techniky, Praha 1, Panská 3	Praha	Oranžová učebna	200 000 Kč
SUPRAPHON, a. s.	Praha 1	Nahrávka unikátní opery Bohuslava Martinů Ariane na CD	150 000 Kč
TJ ČEZ Praha, z. s.	Praha	Podpora činnosti TJ ČEZ Praha	200 000 Kč
Univerzita Karlova v Praze, 2. lékařská fakulta	Praha 5	Vzdělávací film – 3D projekce biomechanických principů pohybu, 2. část	750 000 Kč
Univerzita Karlova v Praze, 2. lékařská fakulta	Praha 5	Nové diagnostické metody pro nádorová onemocnění vaječniku (nejzhoubnější gynekologické nádory)	70 000 Kč
Ústav informatiky AV ČR, v. v. i.	Praha	Vědci studentům III – odborné semináře	300 000 Kč
Vlastní cestou	Praha	Kola dětem – nákup jízdních kol a helem	50 000 Kč
Voda základ života, z. ú.	Praha	Voda základ života – podpora realizace projektu	200 000 Kč
Voříškov, z. s.	Praha	Opcením výběhů a areálu útulku pro opuštěné a týrané psy	70 000 Kč
Výbor dobré vůle – Nadace Olgy Havlové	Praha	Stipendia Nikolky Tesly	600 000 Kč
Výbor dobré vůle – Nadace Olgy Havlové	Praha	Ticho neléčí – pořízení sluchadel pro 10 dětí	100 000 Kč
Z. s. TAP	Praha	Mikulášská s The Tap Tap – podpora koncertu pro rodiče a děti	300 000 Kč
Základní škola německo-českého porozumění a Gymnázium Thomase Manna, o. p. s.	Praha 8	Mimořádně nadaní na ZŠ – příspěvek na učební pomůcky a na asistenta pedagoga	180 000 Kč
Základní škola pro žáky se specifickými poruchami chování	Praha	Rozvoj tvořivosti a spolupráce žáků se specifickými poruchami chování	57 431 Kč
Zánek Skryšov, o. s.	Praha	Jazz u Rodena a obnova kulturního života ve Skryšově	300 000 Kč
Zaměřeno na rodinu, z. s.	Praha	Principy Montessori v péči o seniory – příručka pro rodinné i profesionální pečující	57 055 Kč
Židovská obec v Praze	Praha	Využití tabletů v domácí ergoterapeutické a sociální práci	57 000 Kč
Středočeský kraj			
BC Kolín, s. r. o.	Kolín	Streetball cup Kolín a Dětský den 2016	500 000 Kč
Beach Volley Club Pňov-Předhradí, z. s.	Pňov-Předhradí	Rozšíření možností využití sportovního areálu BVC Beach Volley Club Pňov-Předhradí	50 000 Kč
Bezpečí pro všechny, z. s.	Nymburk	Prevence kriminality – pronájmy sportovišť	350 000 Kč
Centrum sociálních služeb Tluskov	Tluskov-Neveklov	Zdravotně postižení aneb Kabráci hrají všem – podpora mentálně postižených muzikantů	62 000 Kč
Černí koně, z. s.	Jirny	Nákup elektrického vozíku	169 400 Kč
Černí koně, z. s.	Jirny	Kola pro handicapované děti	70 000 Kč

Příjemce	Místo	Projekt	Částka v Kč
Středočeský kraj			
Černí koně, z. s.	Jirny	Handbike pro Pavla	100 000 Kč
Dětský domov HUSITA, o. p. s.	Příbram	Bezpečně do škol a školek – příspěvek na nákup automobilu	70 000 Kč
Dětský domov se školou, základní škola a školní jídelna, Liběchov, Rumburská 54	Liběchov	Prošlapem se Kokořínskem! – nákup 5 jízdních kol	30 000 Kč
Diakonie ČCE – středisko Střední Čechy	Kolín	Terapeutická Kavárna v Zahradce pod věží – úprava cvičného pracoviště	30 000 Kč
DMO POBYTY, z. s.	Mladá Boleslav	Lečebné pobyty pro těžce nemocné klienty s dětskou mozkovou obrnou	70 000 Kč
Dobromysl, o. p. s.	Beroun	Arteterapie – cesta k rozvoji i radosti – kurzy zdarma	80 000 Kč
Domov Laguna Psáry, poskytovatel sociálních služeb	Psáry	Multižánrové hudebně-kulturní charitativní festivaly Domova Laguna	150 000 Kč
Domov pod hrází, o. p. s.	Pečice-Pečičky	Pořízení polohovacích lůžek pro klienty	67 500 Kč
Farní charita Beroun	Beroun	Termojídonosiče pro seniory	70 000 Kč
FC Mělník, z. s.	Mělník	Podpora výkonnosti mládežnických týmů ve sportovních aktivitách	20 000 Kč
FK Loučeň 1893, z. s.	Loučeň	Rekonstrukce kabin klubu	600 000 Kč
FK Pšovka Mělník	Mělník	Podpora činnosti a rozvoj mládeže FK Pšovka Mělník	40 000 Kč
Floor Maniacs Mělník, z. s.	Mělník	Sportovní činnost a rozvoj mládeže	10 000 Kč
Hokejový klub Kladno, spolek	Kladno	Podpora sportovních a vzdělávacích aktivit mládežnických týmů	1 300 000 Kč
Hokejový klub Kladno, spolek	Kladno	Podpora sportovních a vzdělávacích aktivit mládežnických týmů	1 000 000 Kč
Hospic knížete Václava, o. p. s.	Kladno	Osobní automobil pro domácí hospicovou péči	85 000 Kč
IPC Help, o. s.	Čelákovice	Zlepšení péče o pacienty polikliniky Čelákovice – II. etapa	680 000 Kč
JK Dick Lipí, z. s.	Milešov	Koně pro děti – rekonstrukce a dovybavení sedlovny	350 000 Kč
Laxus, z. ú.	Nymburk	Zátěžové víkendy s abstinujícími osobami v následné péči	53 800 Kč
Lidem blíž, z. s.	Maršovice	S koněm za aktivnějším životem lidí s mentálním postižením	70 000 Kč
Lukostřelecký klub Votice, z. s.	Votice	Obnova terčovnic a terčů	30 000 Kč
Město Benešov	Benešov	Projektová dokumentace pro sportovně-rekreační lesopark Sladovka	400 000 Kč
Město Benešov	Benešov	Výsadba aleje v Boušicích	140 000 Kč
Město Kolín	Kolín	Volnočasový areál v Břízách – herní prvky	1 000 000 Kč
Město Kouřim	Kouřim	50. ročník Lipanské stezky – podpora realizace akce	19 410 Kč
Město Liběchov	Liběchov	Nákup komunální techniky pro obec	56 890 Kč
Město Mělník	Mělník	Výsadba izolační aleje u silnice I/9 v Mělníku	120 856 Kč
Město Mělník	Mělník	Bezpečnost a ochrana dětí a mládeže – osvětlení přechodů v ul. Fibichova a Krombholcova	120 000 Kč
Město Veltrusy	Veltrusy	Multikulturní happening na starém mostě – 2. ročník	35 000 Kč
Město Zásmyky	Zásmyky	Hřiště pro děti a seniory Sobočice	100 000 Kč

Příjemce	Místo	Projekt	Částka v Kč
Středočeský kraj			
Městské centrum komplexní péče Benátky nad Jizerou, příspěvková organizace	Benátky nad Jizerou	Nákup 5 kusů pečovatelských křesel Gavota D premium pro imobilní klienty domova pro seniory	60 000 Kč
Městys Štěchovice	Štěchovice	„365“ každý den s knihou – nákup knih	55 000 Kč
Městys Vrchotovy Janovice	Vrchotovy Janovice	Rekonstrukce hřiště	186 884 Kč
Mezi námi, o. p. s.	Praha 6	Povídaj v regionech – podpora projektu mezigeneračních aktivit	100 000 Kč
Místní akční skupina Svatojiřský les, z. s.	Loučeň	Pořízení stanu pro akce v území	7 000 Kč
MOZAICA R, z. s.	Krupá	Osobnosti v čekárně inspirují a ovlivňují svět – příspěvek na podporu projektu	290 600 Kč
Nadační fond civilizační choroby zaživičilo ústrojí	Dolní Jirčany	Příspěvek na videoendoskop	500 000 Kč
Nadační fond LA VIDA LOCA	Praha	Život v kufříku – pořízení kufříků a jejich obsahu pro novorozené děti, které odchází do náhradní péče	100 000 Kč
Nadační fond Petra Koukala	Praha	Edukativní zdravotně-preventivní roadshow po středních školách – tisk brožur	100 000 Kč
Národní ústav pro autismus, z. ú.	Praha 17	Rekondiční pobyty pro děti s autismem s problémovým chováním „Pro rodiče bez rodičů“	50 000 Kč
NZDM Milovice	Milovice	Za sportem a zábavou do klubu s dobrou náladou	60 000 Kč
Obec Hlásná Třebaň	Hlásná Třebaň	Obnova aleje – III. etapa	40 000 Kč
Obec Hořín	Hořín	Hořínfest 2016	40 000 Kč
Obec Chlumín	Chlumín	Bezpečnost a ochrana dětí a mládeže v obci Chlumín	119 363 Kč
Obec Kaliště	Kaliště	Výsadba ovocných stromů starých odrůd podél naučné stezky Vodnické vycházky	19 630 Kč
Obec Kamýk nad Vltavou	Kamýk nad Vltavou	Rychle k zásahu! – nová vrata pro jednotku SDH	130 000 Kč
Obec Kanina	Mšeno	Podpora liniové výsadby stromů	97 481 Kč
Obec Mokrovraty	Mokrovraty	Výsadba stromů u Oranžového hřiště	80 000 Kč
Obec Pátek	Pátek	Rekonstrukce dětského hřiště na multifunkční „vyváděště“	546 935 Kč
Obec Polepy	Polepy	Výsadba stromů podél cest z Polep	19 000 Kč
Obec Slatina	Slatina	Zakoupení bezpečných branek pro volnočasové aktivity dětí	50 000 Kč
Obec Studeněves	Studeněves	Bezpečnost a ochrana dětí a mládeže v obci Studeněves – osvětlení přechodu pro chodce	113 401 Kč
Obec Šestajovice	Šestajovice	Rekonstrukce školního hřiště	400 000 Kč
Obec Tehov	Tehov	Obnova stromořadí	62 150 Kč
Obec Zálezlice	Zálezlice	Stín na dětském hřišti – výsadba stromů	70 000 Kč
Obec Zbuzany	Zbuzany	Včelařskou stezkou – výsadba keřů a stromů podél biokoridoru a polní cesty	70 000 Kč
Olivova dětská léčebna, o. p. s.	Říčany	Olivovna pomáhá nemocným dětem – rehabilitační a zdravotní technika	458 116 Kč
První badmintonová, z. s.	Nehvizdy	Mezinárodní mistrovství nadějí v badmintonu U13 a U15 2017	900 000 Kč
RUAH, o. p. s.	Benešov	Konce jako nové začátky – průvodce pro pozůstalé	42 800 Kč

Příjemce	Místo	Projekt	Částka v Kč
Středočeský kraj			
Rugby Club Říčany, z. s.	Říčany	Provoz a rozvoj dětských a mládežnických celků	250 000 Kč
Rytíři Mělničtí	Mělník	Bitva na Mělníku aneb Šestá bitva Rytířů Mělnických	50 000 Kč
Sbor dobrovolných hasičů	Heřmaničky	Dětský hasičský den	2 000 Kč
Seňorina, s. r. o.	Kostelec nad Černými lesy	EEGBFB – terapie pro seniory	70 000 Kč
SH ČMS – Sbor dobrovolných hasičů Lubná	Lubná	Materiální pomoc mladým hasičům	30 000 Kč
SH ČMS – Sbor dobrovolných hasičů Rynholec	Rynholec	Materiálové zajištění soutěžního družstva – nákup oblečení a treter	29 000 Kč
SK SPOMYŠL, z. s.	Spomyšl	Stavba oplocení sportovního areálu	30 000 Kč
SK Boxing Mělník, z. s.	Mělník	Podpora dětí a mládeže k sportovním výkonům	20 000 Kč
SK OLYMPIK Mělník, z. s.	Kly	Podpora sportovní činnosti mládeže	40 000 Kč
SPMP ČR pobočný spolek Mladá Boleslav	Mladá Boleslav	Festival Slunce svítí všem – 9. ročník zájmové umělecké činnosti lidí s mentálním postižením	50 000 Kč
Spolek přátel odborné školy	Mladá Boleslav	Studentské divadlo – podpora spolku	5 000 Kč
Sportovní klub vozičkářů Praha, z. s.	Praha	Sportovní aktivity vozičkářů	100 000 Kč
ST Kolín	Kolín	Podlahy do herny stolního tenisu	30 000 Kč
Svaz diabetiků ČR, pobočný spolek Mělník	Mělník	Preventivní pobyty a další ozdravné akce pro diabetiky	40 000 Kč
Tělocvičná jednota Sokol Dolní Beřkovice	Dolní Beřkovice	Podpora rozvoje sportovní činnosti mládeže	10 000 Kč
Tělocvičná jednota Sokol Mochov	Mochov	Oprava střechy a podhledu divadelní šatny v sokolovně	30 000 Kč
TJ Sokol Hředle, z. s.	Hředle	Podpora mládežnického oddílu stolního tenisu	30 000 Kč
TJ Sokol Jílové u Prahy	Jílové u Prahy	Nákup dvou nových stolů na stolní tenis	30 000 Kč
TŘI, o. p. s.	Čerčany	Benefiční koncert pro hospic Dobrého Pastýře v Anežském klášteře	100 000 Kč
Ústav archeologické památkové péče středních Čech, příspěvková organizace	Praha	Vzdělávací komiks pro školy Den v životě neolitické ženy	50 000 Kč
Volno, sdružení pro pomoc rodinám dětí s postižením, z. ú.	Kolín	Fyzioterapie pro děti s autismem	70 000 Kč
Základní škola, Benátky nad Jizerou, 17. listopadu 493	Benátky nad Jizerou	Schodolez pro žáky ZŠ	75 000 Kč
Zóna růstu, z. s.	Klecany	Rozvoj aktivit a propagace činnosti spolku	400 000 Kč
Život 90 Zruč nad Sázavou, z. ú.	Zruč nad Sázavou	Tišňová péče pro seniory a zdravotně nebo tělesně postižené občany	77 625 Kč
Jihočeský kraj			
1. ETALON, z. s.	Písek	Energie v nás a kolem nás 2016 – podpora akce	50 000 Kč
1. Centrum zdravotně postižených jižních Čech, z. s.	České Budějovice	Zajištění informačního monitoru do bezbariérové haly	27 426 Kč
Albrechtice nad Vltavou MS Vltava	Albrechtice nad Vltavou	Oživení krve – zamezení příbuzenskému křížení zajecí zvěře	30 000 Kč
ALKA Wildlife, o. p. s.	Peč	Monitoring sokola stěhovavého na stavbách ČEZ v roce 2016	200 000 Kč
APLA Jižní Čechy, z. ú.	Tábor	APLA jede – provozní náklady	35 000 Kč

Příjemce	Místo	Projekt	Částka v Kč
Jihočeský kraj			
Asociace lodních tříd RS, z. s.	Lipno nad Vltavou	Podpora Mistrovství Evropy v jachtungu, mládežnická lodní třída RS FEVA	200 000 Kč
Asociace rodičů a přátel zdravotně postižených dětí v ČR, z. s., Klub Krteček v Písku	Písek	Prodloužené vikendové pobyty pro děti se zdravotním postižením	50 057 Kč
Borůvka – Borovany	Borovany	Sociální a fakultativní služby pro těžce tělesně a zdravotně postižené a pro seniory	80 000 Kč
Centrum sociální pomoci Vodňany	Vodňany	Nákup elektrokol pro pečovatelskou službu	50 000 Kč
Centrum sociální pomoci Vodňany	Vodňany	2. ročník harmonikařského setkání	10 000 Kč
Centrum volného času Poškolák Hluboká nad Vltavou, o. s.	Hluboká nad Vltavou	Velikonoce na Hluboké – Stezka za obřimi kraslicemi – podpora akce	60 000 Kč
České Budějovice Vojtěcha Adalberta Lanny, z. s.	České Budějovice	Informační centra řeky Vltavy InfoPointVltava.cz – podpora portálu	350 000 Kč
Český kynologický svaz ZKO Suchdol n. Lužnicí – 373	Suchdol nad Lužnicí	Nákup kynologických pomůcek	60 000 Kč
Český rybářský svaz, z. s., místní organizace Zliv	Zliv	Elektrocentrála pro místní organizaci	30 000 Kč
Český rybářský svaz, z. s., Jihočeský územní svaz	Boršov nad Vltavou	Obnova populace lipana v jihočeských tocích	100 000 Kč
Český svaz včelařů, z. s., základní organizace Bechyně	Bechyně	Za kvalitní a zdravý včelí vosk – nákup lisu	30 000 Kč
Dům techniky České Budějovice, spol. s r. o.	České Budějovice	Podpora konference Červený kohout 2016	10 000 Kč
EKOPARK, o. s.	Hluboká nad Vltavou	Revitalizace a rekonstrukce zámeckých luk	980 000 Kč
FBC Štíří České Budějovice, z. s.	České Budějovice	Nákup sportovního vozíku	50 964 Kč
FK OLYMPIE Týn nad Vltavou	Týn nad Vltavou	Nové moderní střídačky pro mladé fotbalisty	30 000 Kč
Gymnázium J. V. Jirsíka, České Budějovice, Fráni Šrámka 23	České Budějovice	Oranžová učebna G.JWJ	200 000 Kč
Gymnázium J. V. Jirsíka, České Budějovice, Fráni Šrámka 23	České Budějovice	Bezbariérový přístup pro studenty i učitele	360 000 Kč
Hasičský záchranný sbor Jihočeského kraje	České Budějovice	Den bezpečnosti s hasiči – dokoupení materiálu	40 000 Kč
Hasičský záchranný sbor Jihočeského kraje	České Budějovice	Využití radiometru v působnosti HZS Jihočeského kraje v oblasti ochrany obyvatelstva	50 000 Kč
HORIZONT, z. ú.	Protivín	Pořízení keramické pece	30 000 Kč
Charita Zliv	Zliv	Podpora nízkoprahového zařízení pro děti a mládež No. 10	30 000 Kč
Jihočeské centrum rovných příležitostí, z. ú.	Prachovice	Regenerace sil sociálních pracovníků – workshopy	15 000 Kč
Jihočeský kraj	České Budějovice	Projekt First Responder – nákup 10 ks defibrilátorů	600 000 Kč
Jihočeský kraj	České Budějovice	Projekt Materiální vybavení JSDHO – II. etapa – podpora pořízení vybavení	4 000 000 Kč
Junák – český skaut, středisko Týn nad Vltavou, z. s.	Týn nad Vltavou	Příspěvek na vybavení táborové kuchyně a skladu	30 000 Kč
Klub vojenské historie Vltava	Týn nad Vltavou	Pořízení historických uniforem a příslušných doplňků	30 000 Kč
Krajské ředitelství policie Jihočeského kraje	České Budějovice	Vybavení jednotek podléhajících se na ochraně JETE	1 000 000 Kč
Mateřská škola Vodňany, Smetanova 204	Vodňany	Podpora logopedické prevence u předškolních dětí	50 067 Kč
Mateřská škola, základní škola a střední škola pro sluchově postižené, Riegrova 1	České Budějovice	Celostátní sportovní hry sluchově postižených žáků – 52. ročník	100 000 Kč

Příjemce	Místo	Projekt	Částka v Kč
Jihočeský kraj			
Město Bechyně	Bechyně	Pořízení zavlažovacího systému fotbalového hřiště	140 000 Kč
Město Český Krumlov	Český Krumlov	Bezpečnost a ochrana dětí a mládeže v obci u sportovní haly – podpora akce	120 000 Kč
Město Hluboká nad Vltavou	Hluboká nad Vltavou	Zlepšení pracovních podmínek zaměstnanců městského úřadu	170 000 Kč
Město Hluboká nad Vltavou	Hluboká nad Vltavou	Příspěvek na realizaci bylinkové zahrady „U berušek a dráčků“	50 000 Kč
Město Hluboká nad Vltavou	Hluboká nad Vltavou	Výsadba dřevin – vycházková cesta Rudolfův kout	51 469 Kč
Město Kaplice	Kaplice	Výstavba dětského hřiště v osadě Žďár	258 542 Kč
Město Lomnice nad Lužnicí	Lomnice nad Lužnicí	11. ročník Festivalu dechových hudeb	20 000 Kč
Město Netolice	Netolice	Oranžové hřiště v areálu Mateřské školy Netolice	295 000 Kč
Město Nová Bystřice	Nová Bystřice	Nákup variabilního antidekubitního sedacího systému pro handicapovaného chlapce	49 666 Kč
Město Prachatice	Prachatice	Dětské oranžové hřiště ve Starých Prachaticích	280 000 Kč
Město Prachatice	Prachatice	Výsadba třešňové aleje podél Svatopetrské stezky	84 700 Kč
Město Protivín	Protivín	Stavební úpravy vstupní brány sportoviště v Protivíně	500 000 Kč
Město Protivín	Protivín	Oprava chodníků v Mateřské škole II Protivín	250 000 Kč
Město Rožmberk nad Vltavou	Rožmberk nad Vltavou	Dovybavení JSDH Přízeř	16 222 Kč
Město Strakonice	Strakonice	Bezpečnost a ochrana dětí a mládeže v obci	115 418 Kč
Město Třeboň	Třeboň	Bezpečnost a ochrana dětí a mládeže v místní části Třeboň-Břilice	120 000 Kč
Město Týn nad Vltavou	Týn nad Vltavou	Výsadba stromořadí – netýchovická polní cesta	150 000 Kč
Město Týn nad Vltavou	Týn nad Vltavou	Krizový grant – řešení následků bouře, povodně 2016	25 000 Kč
Město Velešín	Velešín	Oranžový přechod – bezpečnost a ochrana dětí a mládeže	120 000 Kč
Město Vodňany	Vodňany	Příprava na rozšíření sportoviště při ZŠ a Gymnáziu Vodňany	100 000 Kč
Město Vodňany	Vodňany	Bezpečnost a ochrana dětí a mládeže v obci – osvětlení přechodu pro chodce	120 000 Kč
Město Vodňany	Vodňany	Informační kiosek Vodňany – příspěvek na pořízení	215 000 Kč
Město Vyšší Brod	Vyšší Brod	Bezpečnost a ochrana dětí a mládeže – osvětlení přechodu pro chodce v horní části náměstí	111 000 Kč
Město Zliv	Zliv	Rekonstrukce chodníku Mydlák, 2. část	170 000 Kč
Městys Dolní Bukovsko	Dolní Bukovsko	Rekonstrukce a doplnění dětských hřišť	80 000 Kč
Městys Dolní Bukovsko	Dolní Bukovsko	Digitální zvuk pro kino	60 000 Kč
Městys Ledenice	Ledenice	Výsadba stromů podél cest mezi osadami městyse Ledenice	150 000 Kč
Městys Ševětín	Ševětín	Pořízení sekacího malotraktoru	499 000 Kč
Milevský smíšený sbor, z. s.	Milevsko	Obnova koncertního oblečení pro členky sboru	30 000 Kč

Příjemce	Místo	Projekt	Částka v Kč
Jihočeský kraj			
Místní skupina Vodní záchranné služby Českého červeného kříže	Soběslav	Realistické prvky v návčivu první pomoci	58 516 Kč
Modrá pomněnka, z. s.	České Budějovice	Pomoc umírajícím, jejich rodinám a pozůstalým včetně dětí a rodinám dětí zemřelých před porodem	50 000 Kč
Muzeum Jindřichohradecka	Jindřichův Hradec	JINoHRÁTKy aneb Dejte děti do jeslí – podpora festivalu betlému	55 000 Kč
Národní rada osob se zdravotním postižením České republiky, z. s.	Praha	Speciální tlumočení na 13. ročníku udílení cen MOSTY	55 000 Kč
Občanské sdružení Stanislavy Chumanové, z. s.	Vimperk	Vybavení komunitního centra pro seniory a spolky ve Sklářské ulici	60 000 Kč
Obec Adamov	Adamov	Alej Florída – nová ovocná alej pro sport a procházky	30 100 Kč
Obec Bečice	Bečice	Čistá a upravená obec – pořízení traktúrku	70 000 Kč
Obec Bečice	Bečice	Příspěvek na nákup obecních symbolů – praporu, vlajky	40 000 Kč
Obec Benešov nad Černou	Benešov nad Černou	Příspěvek na ochranné pomůcky JSDH	20 000 Kč
Obec Branice	Branice	Rekonstrukce hřiště	650 000 Kč
Obec Březnice	Březnice	Bezpečný průjezd obcí	210 000 Kč
Obec Čenkov u Bechyně	Čenkov u Bechyně	Doplnění laviček, stolů a houpaček	38 000 Kč
Obec Čížová	Čížová	Alej Krašovice – obnova krajinných struktur	120 000 Kč
Obec Dívčice	Dívčice	Bezpečněji přes most	120 000 Kč
Obec Dobrohošť	Dobrohošť	Výsadba švestkové aleje	16 700 Kč
Obec Dobšice	Dobšice	Rekonstrukce autobusové zastávky	50 000 Kč
Obec Dražič	Dražič	Obnova ovocné aleje	98 000 Kč
Obec Dražič	Dražič	Vytvoření odpočinkových míst	40 000 Kč
Obec Dříteň	Dříteň	Osvětlením k vyšší bezpečnosti	110 000 Kč
Obec Dříteň	Dříteň	Vybavení historické památky	250 000 Kč
Obec Horní Kněžeklady	Horní Kněžeklady	Úpravy ploch veřejné zeleně a sportovního hřiště	100 000 Kč
Obec Chlumec	Chlumec	Kulturně-sportovní aktivity v obci	148 000 Kč
Obec Chrášfany	Chrášfany	Úprava parku kolem kostela	170 000 Kč
Obec Chyšky	Chyšky	Obnova chyšické aleje	132 000 Kč
Obec Kvilda	Kvilda	Šumavskou stopou – strojová úprava běžeckých stop	150 000 Kč
Obec Lipno nad Vltavou	Lipno nad Vltavou	Postavme Josefinu na nohy! – náklady na rehabilitaci	60 000 Kč
Obec Mydlovary	Mydlovary	Zajištění přístupu do místní části obce	110 000 Kč
Obec Nákří	Nákří	Zajištění bezpečnosti chodců – úprava komunikace mezi autobusovými zastávkami – zabezpečení pro školní děti	118 000 Kč
Obec Neplachov	Neplachov	Podpora Svatováclavského hasičského klání	15 000 Kč
Obec Olešník	Olešník	Projektová dokumentace sociálního bydlení	220 000 Kč
Obec Paseky	Paseky	Oranžové hřiště v obci Paseky – osada Nuzov	100 000 Kč

Příjemce	Místo	Projekt	Částka v Kč
Jihočeský kraj			
Obec Srubec	Srubec	Dětské hřiště	494 890 Kč
Obec Svatá Maří	Svatá Maří	Podpora kultury v obci a okolí, podpora ochotnického spolku divadla Svatá Maří	30 000 Kč
Obec Tálín	Tálín	Obnova vybavení kulturního zařízení	100 000 Kč
Obec Temelín	Temelín	Podpora údržby krajiny	220 000 Kč
Obec Vlkov	Hluboká nad Vltavou	Úprava a zabezpečení prostranství pro odpadové hospodářství	30 000 Kč
Obec Všemyslice	Všemyslice	Úprava prostor obecního úřadu – zlepšení komfortu občanům	200 000 Kč
Obec Žďár	Žďár	Výměna lamp veřejného elektrického osvětlení	130 000 Kč
Obec Žimutice	Žimutice	Oprava budovy ZŠ a MŠ Žimutice	140 000 Kč
Oblastní charita Písek	Písek	Jdu ven! Pro většinu samozřejmost, pro někoho sen – pořízení schodolezu	70 000 Kč
Oblastní spolek ČČK Prachatice	Prachatice	Mladý zdravotník – podpora zájmového vzdělávání dětí a mládeže	128 400 Kč
Otevřená rodina, zapsaný spolek	Hluboká nad Vltavou	Podpora pěstounských rodin	30 000 Kč
Podnik místního hospodářství v Hluboké nad Vltavou	Hluboká nad Vltavou	Řešení následků bouře s krupobitím – krizový grant	25 000 Kč
RERA, a. s.	České Budějovice	Projektční technika k expozici Accelerating Science – k jádru vědy pro děti a mládež	47 000 Kč
SH ČMS – Sbor dobrovolných hasičů Lom	Lom	Vybavení pro dětské hasiče	50 000 Kč
SDH Žimutice	Žimutice	Vybavení soutěžního družstva – požární sport	30 000 Kč
SH ČMS – Sbor dobrovolných hasičů Předčice	Týn nad Vltavou	Mobilní stan pro humanitární účely a krizové situace	30 000 Kč
SH ČMS – Krajské sdružení hasičů Jihočeského kraje	České Budějovice	Mistrovství ČR dětské hry Plamen a dorostu SH ČMS v požárním sportu	93 000 Kč
SH ČMS – Okresní sdružení hasičů Strakonice	Strakonice	Otavský Plamínek 2016 – podpora akce	45 000 Kč
SH ČMS – Sbor dobrovolných hasičů Drahotěšice	Drahotěšice	Požární sport pro děti – pořízení požárního vybavení	80 000 Kč
SH ČMS – Sbor dobrovolných hasičů Dřešín	Dřešín	Šumavský den hasičů – podpora akce	15 000 Kč
SH ČMS – Sbor dobrovolných hasičů Písečné	Písečné	Žádost o poskytnutí grantu na výrobu nového praporu	70 000 Kč
SK Čtyři Dvory – serviSport České Budějovice	České Budějovice	Sportovní vybavení pro atletický oddíl	12 250 Kč
Spolek pro záchranu budovy kostela	Benešov nad Čermou	Kostel sv. Vavřince v Klení – oprava a udržovací práce	200 000 Kč
Spolek přátel Svaté Trojice	Trhové Sviny	Základní vybavení pro dětské hřiště	29 827 Kč
Spolek Slunečnice	Vimperk	Edukační místnost – pořízení vybavení	60 000 Kč
Sportovně-turistický spolek Chrástfany	Chrástfany	Zakoupení kanoe pro akce s dětmi	30 000 Kč
Sportovní klub Cycling Academy Tábor, spolek	Tábor	Přivedeme děti k cyklistice – pořízení vybavení	70 000 Kč
Sportovní klub Hlincovka, z. s.	Hlincová Hora	Oprava a rozdělení vodního hospodářství	30 000 Kč
Sportovní klub SK Zlatá Koruna, z. s.	Zlatá Koruna	Podpora mládežnického fotbalu	30 000 Kč
Střední odborné učiliště zemědělské a služeb, Dačice	Dačice	Podpora kvalitní odborné přípravy žáků se speciálními vzdělávacími potřebami – vybavení kuchyně	228 019 Kč
Střední škola a Základní škola, Vimperk, Nerudova 267	Vimperk	Atletický čtyřboj žáků základních škol praktických a speciálních	5 000 Kč

Příjemce	Místo	Projekt	Částka v Kč
Jihočeský kraj			
Spaz vodáků České republiky – RK Týn	Týn nad Vltavou	Materiální vybavení mládežnického kroužku RKT	30 000 Kč
Tělovýchovná jednota Jiskra Bechyně, spolek	Bechyně	Zateplení tenisové haly izolací	664 632 Kč
Tělovýchovná jednota Sokol Kájov, z. s.	Kájov	Výstavba sportoviště – multifunkční hřiště 18 x 36 m IPLAY	500 000 Kč
THEIA – krizové centrum, o. p. s.	České Budějovice	Dostupná pomoc lidem v nouzi v Jihočeském kraji	56 807 Kč
TJ Karate České Budějovice	České Budějovice	Nákup sportovního vybavení pro sportovní přípravku a karate	30 000 Kč
Tvor, z. s.	České Budějovice	Na dvoře Karla IV. – herní desky	50 000 Kč
Týna, spolek	Týn nad Vltavou	19. setkání DPS a seniorů Vltavotýnska	15 000 Kč
Vojenské lesy a statky ČR, s. p.	Horní Planá	Dětský den na Olšíně dne 26. 5. 2016 – podpora akce	20 000 Kč
Volejbal Tábor, z. s.	Tábor	Rozvoj pohybových dovedností – nákup sportovních potřeb	30 000 Kč
Základní škola a Mateřská škola Černá v Pošumaví	Černá v Pošumaví	Hřiště na zahradě mateřské školky	49 192 Kč
Základní škola a Mateřská škola Dříteň	Dříteň	Rozvoj počítačové gramotnosti – pořízení PC	200 000 Kč
Základní škola a Mateřská škola Chrástany	Chrástany	Oranžovo-zelená knihovna chce nalákat i nečetnáře novým nábytkem	30 000 Kč
Základní škola a Mateřská škola Loučovice	Loučovice	Vybavení mateřské školy – zahradní domek, osvětlení	50 360 Kč
Základní škola Týn nad Vltavou, Hlinecká	Týn nad Vltavou	Přístavba bezbariérové rampy k základní škole	465 000 Kč
Zdravotní zařízení poliklinika města Trhové Sviny	Trhové Sviny	Revitalizace budovy A v poliklinice	500 000 Kč
Karlovarský kraj			
AMK Březová, klub cyklotrialu v AČR	Březová	Mistrovství ČR v biketriálu 2016 – podpora akce	100 000 Kč
Automoto klub Mariánské Lázně v AČR	Mariánské Lázně	Mistrovství světa na dlouhé ploché dráze – podpora akce	155 000 Kč
B.E.Z.va Nejdek, o. p. s.	Nejdek	Nízkoprahové zařízení pro děti a mládež – nadační příspěvek	100 000 Kč
DROSERA, Sdružení ochrany přírody a krajiny	Bublava	Realizace přípravy Záchraně stanice Bublava	40 000 Kč
Junák – český skaut, středisko Lípa Kynšperk nad Ohří, z. s.	Kynšperk nad Ohří	Jeden za všechny, všichni za jednoho – rekonstrukce pokoje pro nemocného kamaráda	38 000 Kč
Kozodoj, zapsaný spolek	Karlovy Vary	Vytvoření zázemí chráněných pracovních míst pro invalidní osoby převážně trpící schizofrenií	120 000 Kč
Krajská knihovna Karlovy Vary	Karlovy Vary	Oddělení pro handicapované – významná modernizace prostor a obnova techniky	80 000 Kč
Město Habartov	Habartov	Výsadba nových stromů	65 448 Kč
Město Horní Blatná	Horní Blatná	Výsadba stromořadí	44 000 Kč
Město Nové Sedlo	Nové Sedlo	Výstavba chodníku a přechodu pro chodce v ulici Masarykova	120 000 Kč
Nadační fond GAUDEAMUS	Cheb	XXV. ročník Dějepisné soutěže studentů gymnázií České a Slovenské republiky	80 000 Kč
Obec Andělská Hora	Andělská Hora	Výsadba dubové aleje	90 000 Kč
Obec Nová Ves	Nová Ves	Hřiště pro radost	351 579 Kč
Sbor dobrovolných hasičů	Březová u Sokolova	Obnova sportovního vybavení mladých hasičů	30 000 Kč
Služby pro rodinu, zapsaný ústav	Merklín	Půjčovna zátěžových pomůcek – pořízení pomůcek	39 745 Kč
Sportovní klub plavání Sokolov, z. s.	Sokolov	Nákup sportovních potřeb, provozní náklady	30 000 Kč

Příjemce	Místo	Projekt	Částka v Kč
Karlovarský kraj			
TJ Lokomotiva Mariánské Lázně, z. s.	Mariánské Lázně	Výstavba multifunkčního hřiště	150 000 Kč
ZO odborového svazu ECHO ENERGETIKA K. Vary	Karlovy Vary	Změna vytápění – pořízení infrapanelů	30 000 Kč
Plzeňský kraj			
22. základní škola Plzeň, Na Dlouhých 49, příspěvková organizace	Plzeň	Pohybem ke zdraví – sportovní a herní prvky	150 000 Kč
ART Prometheus, zapsaný spolek	Praha	Živá ulice 2016 – podpora festivalu	150 000 Kč
CENTRUM Hájek, z. ú.	Vejprnice	Vojtův stůl pro rehabilitaci dětí s handicapem	30 000 Kč
Český kynologický svaz ZKO Plzeň-Doubravka – 356	Plzeň	Nákup kynologických překážek pro agility	30 000 Kč
Diakonie ČCE – středisko Západní Čechy	Plzeň	Spolu je nám dobře – rozšíření sociálně aktivizačních služeb Archy pro rodiny s dětmi v Plzeňském kraji	50 884 Kč
Diakonie ČCE – středisko Západní Čechy	Plzeň	Vybavení pro osoby s těžkým mentálním postižením a autismem v Domové Radost	30 000 Kč
Dobrovolný ekologický spolek – ochrana ptačtva	Plzeň	Co se děje kolem nás? – pět pravdivých příběhů ze života volně žijících živočichů	80 000 Kč
Film Servis Plzeň – s. r. o.	Plzeň	Finále Plzeň – podpora festivalu	200 000 Kč
HOCKEY CLUB PLZEŇ 1929	Plzeň	Indiánská mládež v nových dresech	150 000 Kč
HOCKEY CLUB PLZEŇ 1929	Plzeň	Zajištění kvalitní přípravy dětí a mládeže	350 000 Kč
Hospic svatého Lazara, z. s.	Plzeň	Pořízení léků a zdravotnického materiálu nehranzeného zdravotními pojišťovnami	150 000 Kč
JUNIORFEST, z. s.	Dobřany	IX. mezinárodní filmový festival pro děti a mládež JUNIORFEST 2016	50 000 Kč
Masarykova základní škola Plzeň, Jiráskovo náměstí 10, příspěvková organizace	Plzeň	Podpora výuky robotiky na ZŠ	80 000 Kč
Masarykova základní škola Plzeň, Jiráskovo náměstí 10, příspěvková organizace	Plzeň	Podpora výuky robotiky na ZŠ	70 734 Kč
Město Manětín	Manětín	Dětský klub Manětín – podlahové vytápění	300 000 Kč
Město Touškov	Město Touškov	Hrou a sportem ku zdraví – herní a sportovní prvky	220 000 Kč
Město Spálené Poříčí	Spálené Poříčí	Pod dubem, za dubem – výsadba dubového stromořadí	110 745 Kč
Město Zbiroh	Zbiroh	Nová lipová alej k zámku Zbiroh	55 375 Kč
Město Železná Ruda	Železná Ruda	Okolo Železné Rudy 2016 – 9. ročník mezinárodní cykloturistické akce	59 000 Kč
Městská Charita Plzeň	Plzeň	Domov sv. Aloise – oprava výtahu	50 534 Kč
Mezigenerační a dobrovolnické centrum TOTEM, z. s.	Plzeň	Management dobrovolnictví pro podporu regionu	50 138 Kč
MOTÝL, z. ú.	Plzeň	Autismus na stojáka – podpora osvětové akce o autismu	42 362 Kč
Nadace 700 let města Plzně	Plzeň	Historický víkend aneb strašidla a mumraje plzeňské	100 000 Kč
Nadační fond Šance onkolóckům	Přeštice	Šance onkolóckům dětem – pomůcky a zdravotní materiál	108 292 Kč
Občanské sdružení David a Goliáš	Plzeň	Lázeňská péče pro matky handicapovaných dětí	30 000 Kč
Obec Dobřív	Dobřív	Výsadba třešňové aleje	40 620 Kč

Příjemce	Místo	Projekt	Částka v Kč
Plzeňský kraj			
Obec Hejná	Horažďovice	Zkvalitnění knihovního fondu v místní knihovně se zaměřením na dětské čtenáře a seniory	30 000 Kč
Obec Chrást	Chrást	Bezbariérový přístup na obecní úřad Chrást	220 000 Kč
Obec Lištiny	Lištiny	Nová výsadba na pozemku č. 647 k. ú. Lištiny	67 384 Kč
Obec Lužany	Lužany	Bezpečnost a ochrana dětí a mládeže v obci – osvětlení přechodu pro chodce	117 424 Kč
Obec Lužany	Lužany	Výsadba stromořadí u hřiště	50 000 Kč
Obec Nezdice	Nezdice	Obnova 2 ks korouhví v interiéru kostela sv. Prokopa	45 000 Kč
Obec Pačejov	Pačejov	Zařízení pro volnočasové aktivity v obci – herní prvky	290 000 Kč
Obec Pláně	Pláně	Výsadba stromořadí	30 000 Kč
Obec Předslav	Předslav	Výsadba ořechové aleje v Třebišově	40 000 Kč
Obec Ptenín	Ptenín	Výstavba dětského hřiště Újezdec	119 185 Kč
PaNaMo	Plzeň	Divadelní léto pod plzeňským nebem – 9. ročník	100 000 Kč
Plavecký klub Slávia VŠ Plzeň, z. s.	Plzeň	Podpora rozvoje pohybových aktivit dětí a mládeže	280 000 Kč
Plzeňská unie neslyšících, z. s.	Plzeň	Neslyšící člověk a nemocný pes – Spolu životem – sportovní-vzdělávací setkání	30 000 Kč
Plzeňský kraj	Plzeň	Půlmaraton Plzeňského kraje	120 000 Kč
Poděj nám ruku, z. s.	Klatovy	Podpora projektu – Snoezelen pro klub	40 000 Kč
Pomocné tlapy, o. p. s.	Starý Plzenec	Od štěněte k hrdinovi 2016 – podpora projektu výchovy asistenčních psů	199 600 Kč
Sbor dobrovolných hasičů Mohelnice	Nepomuk	Lehokolo pro Jindru	90 000 Kč
Sdružení občanů Exodus, z. s.	Plzeň	Kulturní využití volného času klientů s handicapem Domu Exodus – děti i dospělých	60 000 Kč
Smluvní sportovní klub Talent-90 při Bolevecké Základní škole, z. s.	Plzeň	Pořízení nových dresů na mezinárodní turnaj Chorvatsko 2016 a doprava na akci	36 000 Kč
SPOLEK K.R.O.K.	Plzeň	Plzeňský festival stepu 2016 – podpora projektu	35 000 Kč
Statutární město Plzeň, Městský obvod Plzeň 2 – Slovany	Plzeň	Výsadba stromů v ulici Polní	101 084 Kč
Středisko křesťanské pomoci Plzeň	Plzeň	Pračka se sušičkou v hygienickém servisu	50 422 Kč
Střední škola a Základní škola, Oselce	Oselce	Kovářský den Střední školy a Základní školy Oselce – podpora a popularizace uměleckých řemesel	35 000 Kč
Tak pojď s náma, z. s.	Plzeň	Taneční večery pro handicapované	60 000 Kč
TJ Sokol Kyšice, z. s.	Kyšice	Rozvoj mládežnické házené	30 000 Kč
TJ Sparta Radkovice	Přeštice	Materiální zabezpečení pro mladší a starší fotbalovou přípravku	30 000 Kč
Triathlon Plzeň, z. s.	Plzeň	Triatlonový festival	132 000 Kč
Tvrz Veselí, z. s.	Janovice nad Úhlavou	První etapa obnovy zámku ve Veselí nad Úhlavou – věž	45 000 Kč
VIKTORIA PLZEŇ – fotbal, z. s.	Plzeň	Podpora mládežnických družstev	130 000 Kč
Západočeská univerzita v Plzni	Plzeň	Zachraň život ve škole – kurzy první pomoci	105 600 Kč

Příjemce	Místo	Projekt	Částka v Kč
Liberecký kraj			
Atletický klub Turnov	Turnov	Mezinárodní atletický mítink – podpora 17. ročníku Memoriálu Ludvíka Daňka	100 000 Kč
Bezpečně na silnicích, o. p. s.	Liberec	Chraňme naše děti – reflexní prvky	130 000 Kč
Cesta za snem, z. s.	Praha 6	ČEZ handy kvadriatlon – série 1. pololetí 2016	250 000 Kč
Clasic Tennis Club	Turnov	Sportovní den pro handicapované děti – podpora akce	30 000 Kč
Česká speleologická společnost, základní organizace 4-01, Liberec	Liberec	Záchrana hornických památek na Liberecku – speleoterapie	30 000 Kč
ČKL Harrachov, spolek	Harrachov	Dejme dětem sportovní šanci IV	140 000 Kč
Eurocentrum Jablonec nad Nisou, s. r. o.	Jablonec nad Nisou	Jablonecké kulturní léto 2016 – podpora projektu	130 000 Kč
FC SLOVAN LIBEREC – mládež, spolek	Liberec	Fotbalová akademie mládeže – sportovní příprava	500 000 Kč
FOKUS Liberec, o. p. s.	Liberec	Vybavení chráněného bydlení pro duševně nemocné	70 000 Kč
IQLANDIA, o. p. s.	Liberec	Zkročení elektrické energie – demonstrační doplňky	199 453 Kč
Jedličkův ústav, příspěvková organizace	Liberec	Výtvarný materiál do dílen Centra denních služeb	50 000 Kč
JIZERSKÁ, o. p. s.	Bedřichov	Jizerská magistrála – pořízení a údržba zařízení pro úpravu magistrály	50 000 Kč
MAJÁK, o. p. s.	Liberec	Více prevence, méně problémů – mzdové náklady lektora	52 696 Kč
Město Hejnice	Hejnice	Hejnické slavnosti 2016 – příspěvek na živá vystoupení pro děti	40 000 Kč
Město Hrádek nad Nisou	Hrádek nad Nisou	Centrální dětské hřiště – Park Generála Svobody	200 000 Kč
Město Smržovka	Smržovka	Slet bubeníků 2016 – koncert pro handicapované děti i dospělé	37 500 Kč
Město Železný Brod	Železný Brod	Výsadba aleje k Základní škole Pelechovská	74 342 Kč
Nadace pro záchranu a obnovu Jizerských hor	Liberec	Obnova biotopu rašeliníště PR Nová louka	50 000 Kč
Občanské sdružení D.R.A.K., z. s.	Liberec 5	Parkoviště D.R.A.K. – finanční příspěvek	49 311 Kč
Občanský spolek tábormníků APOLENA	Liberec	Rekonstrukce dětských stanů pro táborovou základnu	30 000 Kč
Obec Hrubá Skála	Hrubá Skála	Alej – cyklostezka Borek, II. etapa	137 150 Kč
Obec Janův Důl	Janův Důl	Výsadba zeleně v obci Janův Důl	130 000 Kč
PAKLI SPORT KLUB, z. s.	Jablonné v Podještědí	ČEZ – oranžová jízda Malevíl Cup 2016	100 000 Kč
Pomoc v nouzi Liberecko, z. s.	Bílý Kostel nad Nisou	Pomoc Lukášovi – pobyt v Adeli centru	200 000 Kč
Římskokatolická farnost Dobranov	Česká Lípa	Kostel sv. Jiří v Dobranově – oprava fasády věže, III. etapa	300 000 Kč
Spolek přátel Ostašova	Liberec	Oprava kostelních lavic	80 000 Kč
Světlo dětem, z. s.	Praha	Světlo dětem 2016 – podpora projektu	80 000 Kč
TJ Jiskra Harrachov, z. s.	Harrachov	Oprava dětského skokanského můstku	30 000 Kč
UNIKAČNÍ PROJEKTY, spolek	Smržovka	Výtvarné centrum pro handicapované děti Sněžka – provozní, mzdové náklady, nákup výtvarných potřeb	400 000 Kč
Základní škola Turnov, Skálova 600, příspěvková organizace	Turnov	Bezbariérovost ZŠ Skálava – pořízení plošiny a schodolezu	300 000 Kč

Příjemce	Místo	Projekt	Částka v Kč
Ústecký kraj			
21 Images, z. s.	Kytlice	Vánoční muzikál na CD	450 000 Kč
AFK LoKo Chomutov	Chomutov	Nákup sportovního vybavení pro družstva žáků	30 000 Kč
Arkadie, o. p. s.	Teplice	Vybavení domácnosti pro službu chráněného bydlení	60 000 Kč
Atletický sportovní klub ELNA Počeradý	Louny	Memoriál Karla Raise – 27. ročník silničního běhu a 24. ročník závodu vozíčkářů z Počerad do Loun	75 000 Kč
Atletický sportovní klub ELNA Počeradý	Louny	European Handbike Circuit Louny 2016 – podpora závodu	150 000 Kč
Basket Academy Louny	Louny	Basket Academy Louny – podpora klubu	30 000 Kč
BK Chomutov, z. s.	Chomutov	Nové dresy pro mladé basketbalistky kategorie starších minižákyň U13	30 000 Kč
Centrum D8, o. p. s.	Roudnice nad Labem	Putování s Večerničkem – výlet do aquaparku během výjezdového pobytu dětí z Centra Matýsek	40 000 Kč
Centrum dětí a mládeže Česká Kamenice, příspěvková organizace	Česká Kamenice	Zlaté české ručičky – vybavení dílny	70 000 Kč
Centrum pro náhradní rodinnou péči, obecně prospěšná společnost	Terezín	Rozvojové programy pro dospívající děti v náhradní rodinné péči	100 000 Kč
Centrum sociálních služeb Děčín, příspěvková organizace	Děčín	Podpora návuku správných návyků klientů azylového domu	97 000 Kč
CG Niké, z. ú.	Děčín-Nebočady	Léto patří dětem / Pásmo animáků / Litoměřice – podpora festivalu	280 000 Kč
DanceSport Family, z. s.	Praha	Regionální taneční přehlídka	60 000 Kč
Děčínská sportovní, příspěvková organizace	Děčín	Hudební festival Labe v rámci městských slavností	150 000 Kč
Dětský domov a Školní jídelna, Tuchlov 47, příspěvková organizace	Ohnič	Ergoterapeutická dílna v Dětském domově Tuchlov	25 000 Kč
Domov důchodců Bystřany, příspěvková organizace	Bystřany	Smyslová zahrada – zeleň a zahradní nábytek	60 000 Kč
Domovy sociálních služeb Háje a Nová Ves, příspěvková organizace	Háj u Duchcova	Vybavení multismyslové místnosti Snoezelen	50 462 Kč
Egéria Kadaň, z. s.	Kadaň	I z malých věcí jdou udělat velké – pořízení motomedu a léčebného pobytu	50 652 Kč
Farní charita Lovosice	Lovosice	Protidulhová poradna Restart	20 000 Kč
Fotbalový klub Postoloprty, z. s.	Postoloprty	Nákup tréninkových pomůcek pro mládežnické týmy fotbalového klubu	30 000 Kč
HC Děčín, z. s.	Děčín	Podpora hokejového potěru	75 000 Kč
HC Stadion Litoměřice, z. s.	Litoměřice	Podpora rozvoje mládežnického hokeje na Litoměřicko	500 000 Kč
Institut pro další vzdělávání, o. p. s.	Praha	Podpora malotřídních škol v pohraničních oblastech ČR	200 000 Kč
Jezero Mláda	Ústí nad Labem	Mláda – bezpečně a bez bloudění	300 000 Kč
Junák – český skaut, středisko Oheň Most, z. s.	Most	Podpora obnovy vybavení skautského střediska v Mostě	80 000 Kč
Junák – český skaut, středisko Radobyl Litoměřice, z. s.	Litoměřice	Zřízení sociálních prostor	34 000 Kč
Junák – český skaut, středisko Úhošť Kadaň, z. s.	Kadaň	Nákup nových matrací do 30 ks stanů a do postelí v srubu na tábořišti	30 000 Kč
Karate klub Kadaň a Klášterec, z. s.	Kadaň	Pravidelná soustředění oddílu karate	30 000 Kč

Příjemce	Místo	Projekt	Částka v Kč
Ústecký kraj			
Klub rybolovné techniky Bilina, z. s.	Bilina	Mistrovství světa žáků a juniorů v rybolovné technice 2016	30 000 Kč
Kočičí spolek PETRONELLA	Kadaň	Pomáhej pohybem pro Kočičí spolek Petronella – akce Vysmáté léto 2016 v Kadani	50 130 Kč
Kostka Krásná Lípa, p. o.	Krásná Lípa	Klub Včelka 2016 – mzdové náklady	70 000 Kč
Krajská zdravotní, a. s.	Ústí nad Labem	Nákup přístroje CoughtAssist – kašlácího asistenta pro malé pacienty	150 000 Kč
KULT, spolek	Ústí nad Labem	KULT 19 – videomaping	150 000 Kč
LTC Panorama Teplice, z. s.	Teplice	Tenisový turnaj neregistrovaných 2016	150 000 Kč
Masopust, z. s.	Chomutov	Rozšíření možnosti výroby v Tvořivé dílně Mezi námi	12 000 Kč
Matejská škola Pohádka, příspěvková organizace	Ústí nad Labem	Pohybem ke zdraví – multifunkční herní prvky	80 000 Kč
Matejská škola Zvoneček, příspěvková organizace	Ústí nad Labem	Otužováním a sportem ke zdraví – mlhoviště a trampolína	300 000 Kč
Město Kadaň	Kadaň	Bezpečnost a ochrana dětí a mládeže v obci Kadaň, ul. Kpt. Jaroše – přechod pro chodce včetně osvětlení	120 000 Kč
Město Kadaň	Kadaň	Stromy do sídliště	60 000 Kč
Město Lom	Lom	Výbudování místního informačního systému	650 000 Kč
Město Lom	Lom	Bezpečnost a ochrana dětí a mládeže v obci – osvětlení přechodu pro chodce	120 000 Kč
Město Lovosice	Lovosice	Víceúčelové oranžové sportovní hřiště při ZŠ A. Baráka a Gymnáziu Lovosice	1 000 000 Kč
Město Postoloprty	Postoloprty	Bezpečnost a ochrana dětí a mládeže – osvětlení přechodu pro chodce	120 000 Kč
Město Štětí	Štětí	Koupaliště Štětí – obnova javorové aleje – větrolam a odhlučnění	85 300 Kč
Město Trmice	Trmice	Město Trmice – podpora kulturních akcí	300 000 Kč
Město Vroutek	Vroutek	Pomáhej pohybem – RFCH Vroutek 1 – pořízení knih	47 181 Kč
Město Vroutek	Vroutek	Pomáhej pohybem – RFCH Vroutek – oblečení pro hasiče	50 239 Kč
Městské divadlo Děčín, příspěvková organizace	Děčín	Modernizace jevištního vybavení	200 000 Kč
Městské lesy Chomutov, příspěvková organizace	Hora Svatého Šebestiana	SMREZ – využití veget. variant rezistentního krušnohor. smrku při obnově lesa v Krušných horách	150 000 Kč
o. s. Zálesák 1996	Žatec	Obnova zařízení dětského tábora Sádek u Žatce	30 000 Kč
Obec Bečov	Bečov	Oranžové hřiště	450 000 Kč
Obec Braňany	Braňany	Centrální dětské hřiště	363 726 Kč
Obec Horní Podluží	Horní Podluží	Priváděč vody pro zasněžování	300 000 Kč
Obec Křimov	Křimov	Bezpečnost a ochrana dětí a mládeže v obci – osvětlení přechodu pro chodce	120 000 Kč
Obec Perštejn	Perštejn	Dětské hřiště na koupališti	300 000 Kč
Obec Slatina	Slatina	Výsadba nové zeleně v obci	150 000 Kč
Obec Vrbice	Vrbice	Centrum volnočasových aktivit dětí a mládeže – stavební práce	450 000 Kč
SH ČMS – Okresní sdružení hasičů Děčín	Děčín	Výstrojí vybavení mladých hasičů	30 000 Kč

Příjemce	Místo	Projekt	Částka v Kč
Ústecký kraj			
Pionýr, z. s. – 14. pionýrská skupina Aljaška	Děčín	Víceúčelové hřiště	30 000 Kč
Podkrušnohorský zoopark Chomutov, příspěvková organizace	Chomutov	Interaktivní plot v areálu Ekocentra	80 000 Kč
Poradna pro integraci, z. ú.	Praha	Barevná planeta 17. ročník	150 000 Kč
Římskokatolická farnost Děčín IV – Podmokly	Děčín	Elektrifikace zvonu božního milosrdenství	28 200 Kč
SH ČMS – Sbor dobrovolných hasičů Slavětín	Slavětín	Nákup potřebného vybavení sboru dobrovolných hasičů	30 000 Kč
SHOTOKAN KARATE-DO MASOPUST BÍLINA, z. s.	Bílina	Sportovní činnost mládeže a její volný čas	30 000 Kč
SK Kadaň – hokej, z. s.	Kadaň	Sportovní vybavení pro mládež	30 000 Kč
SK Kosagym Kadaň, z. s.	Kadaň	Sportovní uniformy pro juniorské závodníky	30 000 Kč
SPMP ČR pobočný spolek Asociace Pro HANDICAP	Chomutov	Koně dětem s hendikepem	50 000 Kč
SPMP ČR, pobočný spolek Ústí nad Labem	Ústí nad Labem	Večer pro tiché tlapy VI. – pořádání koncertu	50 000 Kč
SSVM – Sportovní sdružení vozíčkářů v Mostě, o. s.	Most	Nákup sportovního vozíku pro florbal	30 000 Kč
Statutární město Děčín	Děčín	Stromky ze školky – výsadba stromů na sídlišti Letná	49 905 Kč
Statutární město Teplice	Teplice	Slavnostní zahájení lázeňské sezony 2016	300 000 Kč
Statutární město Ústí nad Labem	Ústí nad Labem	Liniová výsadba pro alej Skalka	144 000 Kč
Stepník, z. s.	Litoměřice	Příroda Českého středohoří – fotovybavení, NB	100 000 Kč
Svaz tělesně postižených v České republice, z. s., místní organizace Louny	Louny	Život na vozíku aneb do práce bez problémů	50 000 Kč
Sýkora 2020, z. s.	Louny	Kouzlo světla – podpora festivalu audiovizuálních světelných instalací	70 000 Kč
Šťastný pes – Handicap, z. s.	Kadaň	Valinka Cichová a asistent Piccolo – trenér asistenčního psa	80 000 Kč
Tělocvičná jednota Sokol Bílina	Bílina	Nákup vodáckého vybavení	30 000 Kč
Tělovýchovná jednota Klášterec nad Ohří, z. s.	Klášterec nad Ohří	Materiální vybavení pro atletický oddíl	30 000 Kč
TJ Lokomotiva Louny, spolek	Louny	Oddíl házená – náklady na činnost klubu	30 000 Kč
TJ Slovan Horní Beřkovice	Horní Beřkovice	Vybavení pro bezpečné sportování mladých fotbalistů	30 000 Kč
TyfloCentrum Ústí nad Labem, o. p. s.	Ústí nad Labem	Masáže pro seniory a hendikepované	80 000 Kč
Unie ROSKA – reg. org. ROSKA TEPLICE V ČECHÁCH, z. p. s.	Teplice	Pomáhej pohybem – pořízení materiálu pro ergoterapii	50 396 Kč
Univerzita Jana Evangelisty Purkyně v Ústí nad Labem	Ústí nad Labem	Modernizace počítačové učebny pro potřeby vzdělávání zdravotnického personálu	270 000 Kč
Ústecký kraj	Ústí nad Labem	Podpora činnosti mladých hasičů v Ústeckém kraji	1 000 000 Kč
Ústecký kraj	Ústí nad Labem	Obnova objektů středních škol v Ústeckém kraji	22 000 000 Kč
Ústecký kraj	Ústí nad Labem	Podpora Her VII. zimní olympiády dětí a mládeže ČR 2016 konaných v Ústeckém kraji	3 000 000 Kč
Veslařský klub Slavoj Litoměřice, z. s.	Litoměřice	Veslování v Litoměřicích – nákup lodí a vesel	300 000 Kč
Záchranná brigáda kynologů Ústeckého kraje	Žatec	Obnova a dovybavení výcvikových pomůcek pro cvičiště	30 000 Kč
Základní škola a mateřská škola při nemocnici, Kadaň	Kadaň	Škola bez omezení – pořízení plošiny	400 000 Kč

Příjemce	Místo	Projekt	Částka v Kč
Ústecký kraj			
Základní škola Kadaň, ul. Školní 1479, příspěvková organizace	Kadaň	700 let Karla IV. – zážitkové odpoledne	30 000 Kč
Základní škola Trmice, Tyršova 482	Trmice	Pořízení plošiny do ZŠ Trmice	400 000 Kč
ZO ČOSE Prunéřov I.	Kadaň	41. ročník akce Cesta pohádkovým lesem	50 000 Kč
Zoologická zahrada Ústí nad Labem, příspěvková organizace	Ústí nad Labem	Rekonstrukce pavilonu tapirů	300 000 Kč
Pardubický kraj			
Centrum J. J. Pestalozziho, o. p. s.	Chrudim	Senior v dluhové pastí – sociální a právní poradenství	60 000 Kč
Centrum pro zdravotně postižené a seniory Pardubického kraje, o. p. s.	Pardubice	Rehabilitační a kompenzační pomůcky pro zdravotně postižené a seniory	88 000 Kč
Cyklo Bendl, z. s.	Vysoké Mýto	Hledá se vítěz! – seriál dětských cyklistických závodů	50 000 Kč
Český kynologický svaz ZKO Svitavy-Lačnov – 667	Svitavy	Cesta do hlubin psí duše – preventivní program pro děti a mládež	28 000 Kč
Český svaz ochránců přírody – Záchranná stanice a ekocentrum Pasička	Bor u Skutče	Areál Pasička – provozní náklady	100 000 Kč
Domov na zámku Bystré	Bystré	Voziček – pomocník na cestě k druhým	63 000 Kč
Domov pod hradem Žampach	Žamberk	Letní hudební festival pod hradem Žampach	35 000 Kč
FbC Skuteč	Skuteč	Hrací a tréninkové vybavení pro děti	30 000 Kč
Gymnázium Vysoké Mýto	Vysoké Mýto	Odborná učebna fyziky	200 000 Kč
Gymnázium, Pardubice, Dašická 1083	Pardubice	Oranžová učebna matematiky a fyziky – mat.-fyz. olympiáda	200 000 Kč
Hvězda Pardubice, z. s.	Pardubice	Podpora činnosti oddílu tělesně postižených sportovců v roce 2016	100 000 Kč
Klub Červenka, z. s.	Česká Třebová	Pomáháme si navzájem – nákup materiálu pro klienty	30 000 Kč
Květná Zahrada, z. ú.	Květná	Zajištění provozu Zařízení pro děti vyžadující okamžitou pomoc Květináč	250 000 Kč
Město Chvaletice	Chvaletice	Oprava kostela ve Chvaleticích, Hornické Čtvrti	260 000 Kč
Město Přelouč	Přelouč	XXII. ročník Ceny Františka Filipovského za dabing 2016	50 000 Kč
Myslivecký spolek Oldřiš-Borová	Oldřiš	Den myslivosti, lesnictví a ochrany přírody	14 000 Kč
Obec Bukovka	Bukovka	Návrh ozelenění podél hřiště	73 000 Kč
Obec Neratov	Neratov	Obnova švestkové aleje Neratov	51 910 Kč
Obec Písečná	Písečná	Rekonstrukce dětského hřiště Písečná	151 069 Kč
Obec Řečany nad Labem	Řečany nad Labem	Bj. 14 PB – KODUS Řečany nad Labem – vybavení pokojů	200 000 Kč
Obec Strašov	Strašov	Nová hasičská zbrojnice	300 000 Kč
Obec Vendolí	Vendolí	Venkovní učebna Základní školy Vendolí	300 000 Kč
Oblastní charita Pardubice	Pardubice	Domácí hospicová péče	200 000 Kč
Orel jednota Přelouč	Přelouč	Podpora mládežnických florbalových týmů	30 000 Kč
Perníček, z. s.	Pardubice	Všechny barvy lesa	128 000 Kč

Příjemce	Místo	Projekt	Částka v Kč
Pardubický kraj			
SH ČSM – Sbor dobrovolných hasičů Dolní Dobrouč	Dolní Dobrouč	Dovybavení nového zásahového vozidla CAS dýchací technikou	60 000 Kč
Sbor dobrovolných hasičů Dolní Roveň	Dolní Roveň	Dýchací přístroje pro jednotku SDH	60 000 Kč
SDH Leštinka	Leštinka	Vybavení pro malé hasiče	30 000 Kč
SH ČMS – Okresní sdružení hasičů Ústí nad Orlicí	Ústí nad Orlicí	Zajištění okresního kola celoroční hry PLAMEN mladých hasičů a okresního kola dorostu OSH	25 000 Kč
SH ČMS – Sbor dobrovolných hasičů Studnice	Studnice	Oprava hasičské zbrojnice	150 000 Kč
SH ČMS – Sbor dobrovolných hasičů Studnice	Studnice	Generální rekonstrukce hasičských stříkaček	100 000 Kč
Ski klub Ústí nad Orlicí, z. s.	Ústí nad Orlicí	Skiiinterkriterium 2016	100 000 Kč
SKP-CENTRUM, o. p. s.	Pardubice	Centrum pro děti – vybavení azylového domu	198 441 Kč
Střední odborné učiliště včelařské – Včelařské vzdělávací centrum, o. p. s.	Nasavrky	Letní škola mladých včelařů	35 000 Kč
Střední odborné učiliště včelařské – Včelařské vzdělávací centrum, o. p. s.	Nasavrky	Pohled do úlu – naučná pomůcka	74 000 Kč
Tělocvičná jednota Sokol Krouna	Krouna	Vybavení zázemí pro rozvoj dětí ve sportovních volnočasových činnostech	30 000 Kč
Vodní záchranná služba ČČK Chrudim, pobočný spolek	Chrudim	Vybavení základny na Vodním díle Seč, Preventivní akce Retro městečko Pardubice	50 000 Kč
Vodní záchranná služba Pastviny	Dlouhá Třebová	Mistrovství ČR záchranných týmů složek IZS – záchrana na vodě	60 000 Kč
Základní škola Choltice	Choltice	Stavební úprava bezbariérového vstupu do školy	39 000 Kč
Královéhradecký kraj			
Agentura pro rozvoj Broumova	Broumov	Skriptorium – knihtiskařská dílna – podpora programu Knihotisk	200 000 Kč
AMK VČE Hradec Králové	Lhota pod Libčany	Podpora členů AMK VČE při závodech ME a MR v autokrosu a podpora tělesně postižených v motorsportu	200 000 Kč
Apropo Jičín, o. p. s.	Jičín	Vybavení rekonstruovaného denního stacionáře APROPO	70 000 Kč
Centrum handicapovaných lyžařů, z. s.	Janské Lázně	Pořízení monoski pro Pavla Dvořáka	50 000 Kč
Centrum handicapovaných lyžařů, z.s.	Janské Lázně	Centrum handicapovaných lyžařů – výukové kurzy	150 000 Kč
End Duchenne, z. s.	Vrchlabí	Pořízení plicního ventilátoru pro neinvazivní ventilaci	70 000 Kč
Farma Orlice, o. p. s.	Barošovice v Orlických horách	Rozšíření služeb Farmy Orlice – nabídka masa	43 000 Kč
Gymnázium, Komenského 586	Vrchlabí	Polytechnický kroužek a laboratorní práce	100 000 Kč
HBC Jičín, z. s.	Jičín	Podpora házenkářského klubu HBC Jičín	75 000 Kč
Institut zážitkové pedagogiky (dříve Asociace dětských domovů) – pobočka Trutnov	Teplice nad Metují	Charitativní festival na podporu dětí z dětských domovů Webrovkafest na Klučance	30 000 Kč
Klicperovo divadlo, o. p. s.	Hradec Králové	Mezinárodní divadelní festival Divadlo evropských regionů	300 000 Kč
KŘESADLO HK – Centrum pomoci lidem s PAS, z. ú.	Hradec Králové	Příspěvek v rámci akce Česko svítí modře na pořádání školení, vzdělávání, osvětovou činnost, odborné přednášky	50 000 Kč
Lesní klub Letohrad – Strom života	Letohrad	Lesní mateřská školka – centrum udržitelného rozvoje – příspěvek na Montessori pomůcky, náklady za energie	30 000 Kč

Příjemce	Místo	Projekt	Částka v Kč
Královéhradecký kraj			
Město Borohrádek	Borohrádek	Táto, mámo, pojďme na Oranžové hřiště	300 000 Kč
Město Smiřice	Smiřice	Výstavba 2 volejbalových kurtů	300 000 Kč
Město Svoboda nad Úpou	Svoboda nad Úpou	Výstavba víceúčelového hřiště	1 000 000 Kč
Město Úpice	Úpice	Pomáháme osobám těžce mentálně a zdravotně postiženým	100 000 Kč
Město Vrchlabí	Vrchlabí	Oranžový přechod	110 000 Kč
Městská nemocnice Hořice	Hořice	Nemocniční lůžka pro pacienty Léčebny dlouhodobě nemocných	180 000 Kč
Nadační fond Mathilda	Praha	Soustředění pro osoby se zrakovým postižením a jejich vodící psy	30 000 Kč
Obec Habřina	Habřina	Kostel sv. Václava na Chloumku – zpracování dokumentace k územnímu rozhodnutí	484 000 Kč
Obec Horka u Staré Paky	Horka u Staré Paky	Liniová zeleň u vlakového nádraží Horka u Staré Paky	90 000 Kč
Obec Lípa nad Orlicí	Lípa nad Orlicí	Bezpečnost a ochrana dětí a mládeže v obci	120 000 Kč
Obec Rohoznice	Rohoznice	Návrh ozelenění – liniová doprovodná zeleň	130 000 Kč
Obec Semechnice	Semechnice	Obnova alejí v obci	149 940 Kč
Obec Šaplava	Šaplava	Obnova ovocné aleje	106 763 Kč
Oblastní charita Jičín	Jičín	Nákup automobilu pro charitní pečovatelskou službu	200 000 Kč
PETROF GALLERY, z. s.	Hradec Králové	Pianista roku 2017 – pronájem, ladění, propagace soutěže	250 000 Kč
PETROF GALLERY, z. s.	Hradec Králové	Finálové kolo prestižní soutěže Pianista roku 2016, 4. ročník	310 000 Kč
Římskokatolická farnost Lochenice	Lochenice	Kostel narození Panny Marie v Lochenicích – oprava hlavního vchodu	60 000 Kč
Sbor dobrovolných hasičů Lochenice	Předměřice nad Labem	Zvýšení akceschopnosti JSDH Lochenice	100 000 Kč
Sbor dobrovolných hasičů Markoušovice	Velké Svatoňovice	Generální oprava čerpadla PS12	20 000 Kč
SH ČMS - Sbor dobrovolných hasičů Sněžné	Sněžné	Zvýšení ochrany a bezpečnosti sportovních družstev požárního sportu	25 000 Kč
SKI KLUB Dobruška, o. p. s.	Bačetín	Veřejná lyžařská škola Dobruška – závody dětí	30 000 Kč
SKOK do života, o. p. s.	Hradec Králové	Divadelní festival – podpora akce	50 000 Kč
Společnost pro revitalizaci místních drah	Jaroměř	Výletní historické vlaky Kuksáček 2016	50 000 Kč
Spolek na obnovu kostela sv. Václava na Chloumku	Habřina	Architektonická studie obnovy areálu kostela	556 600 Kč
Sportovní club Obchodní akademie Janské Lázně	Janské Lázně	BISFed 2016 World Open – Světový pohár v Boccia podpora účasti na závodech sportovce Josefa	30 000 Kč
Sportovní klub hasičů Královéhradeckého kraje	Hradec Králové	Podpora SKH KHK při organizaci sportovních republikových soutěží pro zvýšení kondice příslušníků	120 000 Kč
Sportovní klub Janské Lázně, z. s.	Janské Lázně	21. ročník Putovního poháru města Janské Lázně	50 000 Kč
Sportovní klub neslyšících Hradec Králové, z. s.	Hradec Králové	Reprezentace v ledním hokeji neslyšících – přátelský zápas ČR x Kanada	80 000 Kč
Střední průmyslová škola kamenická a sochařská, Husova 675	Hořice	Realizace šikmého schodišťové plošiny pro vozíčkáře	460 000 Kč

Příjemce	Místo	Projekt	Částka v Kč
Královéhradecký kraj			
Svaz tělesně postižených v České republice, z. s., místní organizace Trutnov	Trutnov	Nákup trekkingových holí	5 000 Kč
Tělovýchovná jednota Spartak Nové Město nad Metují	Nové Město nad Metují	Sport pro děti – nákup sportovního vybavení	200 000 Kč
Tenis – Centrum DTJ HK, z. s.	Hradec Králové	Projekt a realizace výstavby zázemí TC DTJ HK, projekt a realizace výstavby zázemí loděnice DTJ HK	700 000 Kč
TJ Jiskra Prasek	Nový Bydžov	Bezpečnostní hliníkové branky a fotbalové potřeby pro mužstva mladších elévů	29 000 Kč
TyfloCentrum Hradec Králové, o. p. s.	Hradec Králové	Příspěvek na zakoupení zvukové střelby pro nevidomé	19 400 Kč
VE STŘĚDU, z. s.	Vrchlabí	Nadačník – podpora webového portálu	500 000 Kč
VerMi, z. s.	Týniště nad Orlicí	Příspěvek na organizaci charitativní přehlídky Elegance bez bariér	20 000 Kč
Základní škola speciální Neratov	Bartošovice v Orlických horách	Integrační výměnný pobyt dětí s postižením	40 000 Kč
ZOO Dvůr Králové, a. s.	Dvůr Králové nad Labem	Naděje pro severní bílé nosorožce – fáze odběru oocytů a jejich následná příprava pro reprodukci	1 000 000 Kč
Jihomoravský kraj			
BřmĚnský svaz malé kopané, z. s.	Brno	Celoroční zajištění soutěží, činnost dětí a mládeže	700 000 Kč
Centrum pro média, ekologii a demokracii, z. s.	Brno	Možnosti zlepšovat sociální bydlení	150 000 Kč
Černovické sdružení, z. s.	Brno	Překročme řeku – Festival na nábřeží	100 000 Kč
Český filharmonický sbor Brno, o. p. s.	Brno	Cyklus abonentních koncertů ČFSB 2016	50 000 Kč
DEBRA ČR, z. ú.	Brno	OsvĚta nemoci motýlích křidel	100 000 Kč
DĚtský domov Hodonín, příspěvková organizace	Hodonín	Oranžové hřiště pro Dětský domov Hodonín	150 000 Kč
Diakonie ČCE – středisko v Brně	Brno	ChránĚné bydlení Nosislav – osobní automobil	80 000 Kč
Dobrovolný svazek obcí Jevišovicka	Jevišovice	Podpora kulturního života v obcích DSO Jevišovicka v roce 2016	150 000 Kč
Dobrovolný svazek obcí Jevišovicka	Jevišovice	Pomůcky pro handicapované v Jevišovicích	50 000 Kč
Domov pro mĚ, z. s.	Brno	Osobní asistence pro trojčata s kombinovaným postižením	70 000 Kč
DSO Moravskokrumlovsko	Moravský Krumlov	Po oranžové 2016 – vybavení pro akce	190 000 Kč
DSO Moravskokrumlovsko	Moravský Krumlov	Oranžový rok 2016 – organizace akcí	270 000 Kč
FC Ivančice	Ivančice	Bezpečné přenosné fotbalové branky pro mládež	30 000 Kč
Fotbal Jevišovice	Jevišovice	Klubovna Fotbalu Jevišovice	150 000 Kč
Futsal pro nevidomé – Avoy MU Brno	Brno	Bučovice Blind Fotbal 2016 – 4. ročník turnaje ve futsalu pro nevidomé	60 000 Kč
Hašle, z. s.	Brno-Starý Lískovec	Alenka – pobyt v Klimkovicích	50 000 Kč
Hašle, z. s.	Brno-Starý Lískovec	Adámek – nákup speciálního kočárku	50 000 Kč
Hašle, z. s.	Brno-Starý Lískovec	Kubík – pobyt v Klimkovicích	50 000 Kč
Hašle, z. s.	Brno-Starý Lískovec	Denis – nákup speciálního kočárku	50 000 Kč

Příjemce	Místo	Projekt	Částka v Kč
Jihomoravský kraj			
Jezdecký klub FANY Hostějnice	Hostějnice	Paravoltiz – hipoterapie a zároveň sport pro osoby se zdravotním postižením – podpora zážitkového soustředění a přípravy svěřenců pro MČR	60 000 Kč
Jezdecký klub Moravský Krumlov	Moravský Krumlov	Podpora Nesvačil driving teamu	120 000 Kč
Junák – český skaut, středisko Řehoře Mendla Brno, z. s.	Brno	První pomoc pro všechny – nákup cvičné figuríny	35 000 Kč
Kinematograf bratří Čadiků, s. r. o.	Mokrý-Horákov	Podpora projektu Filmové léto Kinematografu bratří Čadiků	400 000 Kč
Kočky SOS	Hodonín	Zamezení nekontrolovatelného množení a strádání opuštěných toulavých koček – veterinární péče, krmivo	50 000 Kč
Konvent minoritů v Brně	Brno	Záchrana nejstarších varhan v Brně, Loreta Brno	300 000 Kč
Liga vozíčkářů, z. ú.	Brno	S Ligou přes bariéry – podpora projektu	245 000 Kč
Město Hodonín	Hodonín	Bezpečnost a ochrana dětí a mládeže v obci Hodonín – osvětlení přechodu pro chodce	120 000 Kč
Město Ivančice	Ivančice	Dětský svět ve středu města – podpora projektu přestavby vnitrobloku pro všechny věkové kategorie pro relaxaci, herní využití, setkávání, veřejné akce	400 000 Kč
Město Jevišovice	Jevišovice	Podpora kulturních akcí města	150 000 Kč
Město Miroslav	Miroslav	Miroslavské Meruňkobraní s Jarmarkem u Floriána	150 000 Kč
Město Moravský Krumlov	Moravský Krumlov	Pořízení léčebného pohybového přístroje MOTOMed viva2	50 000 Kč
Město Moravský Krumlov	Moravský Krumlov	Ve volném čase za kulturou a pohybem	550 000 Kč
Město Oslavany	Oslavany	Podpora tradičních kulturně společenských akcí v obci	110 000 Kč
Město Oslavany	Oslavany	Oslavanské historické slavnosti 2016	240 000 Kč
Město Rosice	Rosice	Rosické kulturní léto	248 000 Kč
Městys Víšňové	Víšňové	Oprava kanalizace – III. etapa	150 000 Kč
Městys Víšňové	Víšňové	Výsadba lipových liniových alejí	70 000 Kč
Mikroregion Ivančicko	Ivančice	Společné vybavení a propagace Mikroregionu Ivančicko	112 000 Kč
Mikroregion Ivančicko	Ivančice	Rok Mikroregionu Ivančicko 2016	338 000 Kč
Mikroregion Kahan, dso	Zastávka	Televizní zpravodajství z Mikroregionu Kahan dso 2016	400 000 Kč
Modrá beruška – komunitní centrum rodičů a dětí s poruchou autistického spektra	Brno	Relaxační aktivity pro děti s poruchou autistického spektra a jejich rodiče – osoby pečující	50 000 Kč
Moravská galerie v Brně	Brno	Podpora vzniku publikace Olgoj Chorchoj; Logika emoce k výstavě OCH!	250 000 Kč
Moravská hasičská jednota	Zastávka	Den dětí se složkami Integrovaného záchranného systému	20 000 Kč
Moravsko-slezská křesťanská akademie, z. s.	Brno	Vzdělávání seniorů a podpora mladých akademiků	220 000 Kč
Moravský rybářský svaz, z. s., pobočný spolek Rajhrad	Rajhrad	Oranžové hřiště Za Starou pilou	350 000 Kč
NA KOLE DĚTEM – nadační fond Josefa Zimovčáka	Veselí nad Moravou	Na kole dětem – sportovní projekt na podporu onkologicky nemocných dětí	200 000 Kč
Nadační fond Emil	Brno	Příspěvek na invalidní vozík mladému sportovci	67 459 Kč
Nadační fond NIKÉ	Brno	Energie na křídlech – pořízení pomůcek, asistence	300 000 Kč

Příjemce	Místo	Projekt	Částka v Kč
Jihomoravský kraj			
NADĚJE	Brno	Zlepšení podmínek klientů s Alzheimerovou chorobou v Domě Naděje Brno-Vinohrady	40 585 Kč
Obec Čejkovice	Čejkovice	Zahřejte mně na cimbále – pořízení cimbálu	90 000 Kč
Obec Černín	Černín	Rekonstrukce hasičské zbrojnice	300 000 Kč
Obec Dolní Dubňany	Dolní Dubňany	Dovybavení Oranžového hřiště	45 000 Kč
Obec Drahonín	Drahonín	Veřejně přístupné víceúčelové sportoviště	100 000 Kč
Obec Hnanice	Hnanice	Podpora čtenářství a vzdělávání – nákup knih a her	20 000 Kč
Obec Jamolice	Jamolice	Úprava prostranství za budovou č.p. 57 a herní prvky pro mateřskou školu	200 000 Kč
Obec Jezeřany-Maršovice	Jezeřany-Maršovice	Obnova aleje před školním areálem	110 000 Kč
Obec Ketkovice	Ketkovice	Pořízení židlí a stolů do kulturního sálu	200 000 Kč
Obec Mělčany	Mělčany	Výsadba liniového porostu v obci Mělčany	139 000 Kč
Obec Mokrá-Horákov	Mokrá-Horákov	Kompletní rekonstrukce sportovního hřiště s umělým povrchem u ZŠ Mokrá	600 000 Kč
Obec Nemotice	Nemotice	Výstavba multifunkčního hřiště	800 000 Kč
Obec Nová Ves	Nová Ves	Oranžové hřiště	169 000 Kč
Obec Ráječko	Ráječko	Dětské hřiště – podpora projektu	300 000 Kč
Obec Ratiškovice	Ratiškovice	Prkna, co znamenají svět – pořízení mobilního pódia	347 917 Kč
Obec Snovídky	Snovídky	Pojďme sportovat – podpora akce	500 000 Kč
Obec Sokolnice	Sokolnice	Výsadba zeleně v kasárnách Předky	100 000 Kč
Obec Starovice	Starovice	Víceúčelové hřiště – stavební úpravy	1 000 000 Kč
Obec Střelice	Střelice	Dovybavení hasičské jednotky	50 000 Kč
Obec Střelice	Střelice	Výměna oken kulturního domu	100 000 Kč
Obec Tavíkovice	Tavíkovice	Výtah do objektu Zdravotního střediska Tavíkovice	250 000 Kč
Obec Těšany	Těšany	Rekonstrukce multifunkčního hřiště	300 000 Kč
Obec Újezd	Tavíkovice	Oprava dětského hřiště – výměna prvků	80 000 Kč
Obec Velatice	Velatice	Oranžové hřiště	300 000 Kč
Obec Zhoř	Zhoř	Obnova třešňových stromořadí u polních cest v katastru obce	85 080 Kč
Obec Železná	Železná	Park v Železném – místo pro setkávání	50 000 Kč
Orel jednota Šlapanice	Šlapanice	Rekonstrukce ortovny ve Šlapanicích – dopracování projektové dokumentace	250 000 Kč
Orel jednota Těšany	Těšany	Úprava a vybavení tábořiště	230 000 Kč
OS Verunka	Brno-Chrlice	Příspěvek na rehabilitační léčbu v sanatoriu Klimkovic	50 000 Kč
ParaCENTRUM Fenix, z. s.	Brno	Vybavení pro klienty a zaměstnance ParaCENTRA Fenix	200 000 Kč
Přátelé sportu Dubňany, o. s.	Dubňany	Amatérská florbalová liga dětí	20 000 Kč
Římskokatolická farnost Dobřínsko	Dobřínsko	Oprava 14 ks zastavení křížové cesty v kostele Nanebevzetí Panny Marie v Jamolicích	30 000 Kč

Příjemce	Místo	Projekt	Částka v Kč
Jihomoravský kraj			
Římskokatolická farnost Hustopeče u Brna	Hustopeče	Rekonstrukce přísálí společenského sálu	200 000 Kč
Římskokatolická farnost Telnice	Telnice	Oprava havarijního stavu oken na budově fary	245 000 Kč
Římskokatolická farnost Újezd u Brna	Újezd u Brna	Realizace komunitního centra v budově fary	400 000 Kč
Římskokatolická farnost Velké Pavlovice	Velké Pavlovice	Oranžové hřiště	500 000 Kč
Sdružení florbalových klubů Slovácko, o. s.	Hodonín	Propagace florbalu a zlepšení vybavení klubu pro děti	30 000 Kč
SH ČMS – Sbor dobrovolných hasičů Hluboké Mašůvky	Hluboké Mašůvky	Žehnáni historického hasičského župního praporu	30 000 Kč
SH ČMS – Sbor dobrovolných hasičů Rakšice	Moravský Krumlov	Vybavení jednotky výstrojí a výzbrojí	50 000 Kč
Sirius, z. s.	Brno	Akceschopnost záchranných kynologických týmů a vzdělávací program pro děti v Jihomoravském kraji	32 000 Kč
Specializovaná základní organizace Českého zahrádkářského svazu BRNO LILIUM	Brno	Výstava lilii – podpora realizace projektu	16 500 Kč
SPMP ČR pobočný spolek Hodonín	Hodonín	Letní rehabilitační pobyt Kopánky	70 000 Kč
Společně k úsměvu, z. s.	Brno	Společně k úsměvu – podpora dětí s onkologickým onemocněním	70 000 Kč
Společně, o. p. s.	Brno	Příspěvek na realizaci kontaktního místa pro seniory Senior Point	500 000 Kč
Společnost Podané ruce, o. p. s.	Brno	Hard & Smart – provozní náklady a zdravotní materiál	104 872 Kč
Sportovní klub Moravia Brno, z. s.	Brno	Závěrečné kolo Českého poháru stolního tenisu vozíčkářů – podpora akce	50 000 Kč
Statutární město Brno, MČ Brno-Bohunice	Brno	Nasvětlení přechodu Hraničky – Švermova v MČ Brno-Bohunice	120 000 Kč
Studentská sekce IIPS, z. s.	Brno	Energie do praxe – vzdělávání, přednášky	20 188 Kč
Svatý Florián – Dobrovolní hasiči roku, z. s.	Brno	Road show – propagace práce dobrovolných hasičů – po celé ČR	300 000 Kč
Swazek obcí Sever Znojemska	Běhařovice	Zastřešíme kulturu v mikroregionu – pořízení vybavení	248 600 Kč
Swazek obcí Moravia	Višňové	Obnova vybavení odpočívadel cyklookruhu Mikroregionem Moravia novým inventářem	150 000 Kč
Tělovýchovná jednota Sloup, z. s.	Sloup	Oranžové hřiště	400 000 Kč
TJ Horní Kounice	Horní Kounice	Oprava opěrné zdi na fotbalovém hřišti	110 000 Kč
TRIALOG, z. s.	Brno	Rodinná konference – prostor pro rodinu	402 020 Kč
VICTORIUS SHS spolek	Tišnov	8. hradčanské šermování – dětský den	30 000 Kč
VODICÍ PES, z. s.	Vojkovice	Rekondiční pobyt pro nevidomé klienty spojený s procvičováním práce vodících psů	77 750 Kč
Vodní záchranná služba Brno-město	Brno	Vybavení člunu vodních záchranářů	55 944 Kč
Vojensko-historický klub Východní fronta	Strání	Rekonstrukce a nákup dobové techniky a vybavení, nákup dobových uniforem	320 000 Kč
Základní škola a mateřská škola Drnholec, příspěvková organizace	Drnholec	S oranžovou za pohybem – herní prvky	240 000 Kč
Základní škola a Mateřská škola, Jevišovice	Jevišovice	Vybavení hřiště a družiny	100 000 Kč

Příjemce	Místo	Projekt	Částka v Kč
Jihomoravský kraj			
Základní škola Hustopeče, Komenského 163/2, okres Břeclav, příspěvková organizace	Hustopeče	Škola odstraňuje bariéry – výtah	400 000 Kč
Kraj Vysočina			
AEROKLUB Chotěboř, z. s.	Chotěboř	Revitalizace sportovního areálu letiště Chotěboř – I. fáze	410 000 Kč
Blindman.cz, z. s.	Nový Telečkov	Účast nevidomého sportovce na maratonu na Velké čínské zdi a organizace veřejných přednášek	50 000 Kč
Centrum umění a řemesel, z. s.	Jihlava	Včelí stezka na Vysočině	80 000 Kč
Českomoravský billiardový svaz	Praha	Podpora rozvoje snookeru 2016	50 000 Kč
Český svaz včelařů, z. s., základní organizace Mohelno	Mohelno	Podpora včelařství v regionu – nákup včelích matek	30 000 Kč
Dělnická tělocvičná jednota Vysočina, o. s.	Budíšov	Modernizace sportovního a vzdělávacího centra	550 000 Kč
Denní a týdenní stacionář Jihlava, příspěvková organizace	Jihlava	Za kulturou a poznáním s Nadací ČEZ – úhrada nákladů projektu	52 806 Kč
Denní centrum Barevný svět, o. p. s.	Třebíč	Pohybem pro Barevný svět s pomocí aplikace EPP	50 000 Kč
Dobrovolní sdružení regionu Hrotovicka	Hrotovice	Podpora mikroregionu Hrotovicka	300 000 Kč
Domácí hospic Vysočina, o. p. s.	Nové Město na Moravě	Vozidlo pro terénní služby	50 000 Kč
Domov Kamélie Křižanov, příspěvková organizace	Křižanov	Pořízení elektrického invalidního vozíku pro Mirka	30 000 Kč
Domov pro seniory Třebíč, Koutkova-Kubešova, příspěvková organizace	Třebíč	Venkovní posezení pro klienty a dobrovolníky	30 000 Kč
Energoregion 2020	Náměšť nad Oslavou	Malá komunální technika pro obce	2 500 000 Kč
Feeder Klub Třebíč, z. s.	Třebíč	Závodní aktivity Feeder Klubu Třebíč	30 000 Kč
Handicap Sport Club Velké Meziříčí, z. s.	Velké Meziříčí	Elektrický vozík pro Standu	50 000 Kč
Hasičský záchranný sbor Kraje Vysočina	Jihlava	Interaktivní učebna	250 000 Kč
Horácko – ekologický mikroregion	Budíšov	Oranžovým Horáckem v roce 2016	800 000 Kč
Chvojnice – mikroregion	Kralice nad Oslavou	Technické vybavení kulturních a společenských akcí mikroregionu	200 000 Kč
Klub českých turistů Třebíč	Třebíč	Oprava střechy turistické základny	30 000 Kč
Klub leteckých modelářů Hrotovice, p. s.	Hrotovice	Podpora zručnosti a dovedností mládeže	30 000 Kč
Krajské ředitelství policie Kraje Vysočina	Jihlava	Vybavení jednotky pro ochranu JE Dukovany	900 000 Kč
KUMŠT, z. s.	Bystřice nad Pernštejnem	ZRCADLENÍ 2016 – podpora VI. ročníku festivalu umělecké a dokumentární fotografie	50 000 Kč
Mateřské centrum Andilci, z. s.	Hrotovice	Andilci se vzdělávají pomocí počítačové a projekční techniky	30 000 Kč
Město Hrotovice	Hrotovice	Liniová výsadba v lokalitě Ke Kapličce	120 000 Kč
Město Hrotovice	Hrotovice	Cyklostezka Hrotovice – Bezděkov – PD – II. etapa	80 000 Kč
Město Hrotovice	Hrotovice	Aktivně v Hrotovicích – workoutové hřiště, kulturní akce	500 000 Kč
Město Jaroměřice nad Rokýtnou	Jaroměřice nad Rokýtnou	Pneumatický stan pro kulturní, společenské a sportovní akce, turistické rozcestníky	249 000 Kč

Příjemce	Místo	Projekt	Částka v Kč
Kraj Vysočina			
Město Moravské Budějovice	Moravské Budějovice	Výstavba Oranžového hřiště	180 000 Kč
Město Náměšř nad Oslavou	Náměšř nad Oslavou	Aktivity pro město Náměšř nad Oslavou 2016	650 000 Kč
Město Nové Město na Moravě	Nové Město na Moravě	Bezpečnost a ochrana dětí a mládeže v obci – osvětlení přechodu pro chodce	120 000 Kč
Město Telč	Telč	Výstavba Oranžového hřiště	500 000 Kč
Městská knihovna v Třebíči	Třebíč	Malé svátky hudby, divadla a poezie – podpora akce	50 000 Kč
Městys Budišov	Budišov	Dětské hřiště v zahradě MŠ Budišov	400 000 Kč
Městys Dalešice	Dalešice	Světelná výzdoba vánočního stromu	62 758 Kč
Městys Dalešice	Dalešice	Příspěvek na rekonstrukci a opravu místní komunikace	237 242 Kč
Nemocnice Třebíč, příspěvková organizace	Třebíč	Rentgenový zesilovač pro operační sál (C rameno)	500 000 Kč
Miša & Miša, spolek	Třebíč	Slavnostní den bez omezení	20 000 Kč
Obec Bochovice	Bochovice	Výstavba víceúčelového hřiště	150 000 Kč
Obec Hartvíkovice	Hartvíkovice	Obnova dětského hřiště a vybudování nových herních prvků	85 000 Kč
Obec Jasenice	Jasenice	Výměna svítidel veřejného osvětlení v obci Jasenice	150 000 Kč
Obec Kladeruby nad Oslavou	Kladeruby nad Oslavou	Rekonstrukce obecního úřadu	350 000 Kč
Obec Koněšín	Koněšín	Příspěvek na 230 ks nových židlí do kulturního domu	50 000 Kč
Obec Kouty	Kouty	Pokoutní pedálek 2016 – dětské cyklistické závody	12 000 Kč
Obec Mastník	Mastník	Příslušenství ke komunální technice	120 000 Kč
Obec Mikulovice	Mikulovice	Výměna prvků dětského hřiště	200 000 Kč
Obec Odunec	Odunec	Oranžové posilovací hřiště	100 000 Kč
Obec Pozďatín	Pozďatín	Benefiční akce pro Milánka na úhradu lázeňských výloh – Pozďatínské rockování	50 000 Kč
Obec Pucov	Pucov	Podpora akce Dětský den Pucov	15 000 Kč
Obec Sedlec	Sedlec	Obnova aleje u cesty, č.p. 697/1	23 887 Kč
Obec Studenec	Studenec	Vybudování části místní komunikace	300 000 Kč
Obec Studenec	Studenec	Výsadba ovocných stromků v klidové části obce se zapojením místních žáků základní a mateřské školy	50 000 Kč
Obec Vícenice u Náměště nad Oslavou	Náměšř nad Oslavou	Novostavba kapličky	100 000 Kč
Oblastní charita Havlíčkův Brod	Havlíčkův Brod	Hygienické a zdravotnické pomůcky pro otce malých dětí s handicapem	35 000 Kč
Potravinová banka Vysočina, z. s.	Ledeč nad Sázavou	Nákup svozového a rozvozového vozidla pro Potravinovou banku Vysočina	80 000 Kč
Radioklub OK2KVM, pobočný spolek	Rapotice	Nová střecha	30 000 Kč
Rokytná – ekologický mikroregion	Jaroměřice nad Rokytnou	Společenské, kulturní a sportovní akce obcí mikroregionu	249 800 Kč

Příjemce	Místo	Projekt	Částka v Kč
Kraj Vysočina			
Rokytná – ekologický mikroregion	Jaroměřice nad Rokytnou	Stolní kalendáře na rok 2017 a nákup reflexních bezpečnostních prvků	150 000 Kč
Římskokatolická farnost Rouchovary	Rouchovary	Oprava střešy fary	400 000 Kč
Sdílení, o. p. s.	Telč	Zvýšení dostupnosti domácí hospicové péče v Telči a okolí	48 390 Kč
SH ČMS – Sbor dobrovolných hasičů Moravské Budějovice	Moravské Budějovice	Vybavení dětského týmu požárního sportu	29 899 Kč
SH ČMS – Sbor dobrovolných hasičů Popůvky	Popůvky	Stejnokroje pro SDH	29 550 Kč
SH ČMS – Sbor dobrovolných hasičů Přístpo	Přístpo	Soutěžní hasičský stroj	160 000 Kč
SH ČMS – Sbor dobrovolných hasičů Valeč	Valeč	Ochranné pomůcky a vybavení pro mladé hasiče	30 000 Kč
SH ČMS – Sbor dobrovolných hasičů Výčapy	Výčapy	Obnova sportovního vybavení pro SDH Výčapy	30 000 Kč
SK Fotbalová škola Třebíč, z. s.	Třebíč	FŠ Třebíč – neprošlapanou cestou – tréninkové pomůcky	300 000 Kč
SLEPIŠI – sdružení, které provozuje Mezinárodní centrum Axmanovy techniky modelování pro zdravotně postižené	Tasov	Kondenzační kotel pro vytápění výukových prostor	50 000 Kč
Společnost pro podporu lidí s mentálním postižením v ČR, z. s., pobočný spolek Třebíč	Třebíč	Týdenní rehabilitační pobyt Nejen stezkou korunami stromů	55 000 Kč
Spolek přátel pěveckého sboru Resonance Třebíč, z. s.	Třebíč	Koncertní zájezd k 20. výročí sboru	30 000 Kč
Spolek Sakum Prdum	Vladislav	Folkový Festival Vandrobrani 2016 – podpora akce	20 000 Kč
Statutární město Jihlava	Jihlava	Výstavba sportovního hřiště, Jihlava-Helenín	800 000 Kč
Střední průmyslová škola Třebíč	Třebíč	Výukový systém elektrických strojů	185 000 Kč
Svaz neslyšících a nedoslýchavých osob v ČR, z. s., Základní organizace Třebíč, p. s.	Třebíč	Aktivity pro seniory – energie, pronájem, cestovné	30 000 Kč
Svaz neslyšících a nedoslýchavých osob v ČR, z. s., Oblastní výbor Havlíčkův Brod, p. s.	Havlíčkův Brod	Den dětí 2016	45 000 Kč
Tělocvičná jednota Sokol Třebíč	Třebíč	Přestavba stávajících venkovních šaten na stadionu	350 000 Kč
TJ Alpin Třebíč – klub vysokohorských sportů	Třebíč	Vybavení pro lezeckou stěnu na ZŠ Benešova	30 000 Kč
Vrátka, z. s.	Třebíč	Bez nás nemohou – mzda asistenta	120 000 Kč
Základní škola a Praktická škola Chotěboř	Chotěboř	Mobilita žáků – pořízení stropního asistenčního systému Roamer	400 000 Kč
Základní škola speciální a Praktická škola Jihlava, příspěvková organizace	Jihlava	Učíme se s chutí – interaktivní tabule	53 184 Kč
Základní umělecká škola Moravské Budějovice	Moravské Budějovice	Generální oprava klavíru Bosendorfer	90 000 Kč
Základní umělecká škola Moravské Budějovice	Moravské Budějovice	Multimediální PC pro výtvarný obor	27 000 Kč
Zámecký statek, z. s.	Dolní Rožínka	Pegas – pořízení NB a popisovací tabule	15 000 Kč
Zdravotnická záchranná služba Kraje Vysočina, příspěvková organizace	Jihlava	Pořízení chodoležů	100 000 Kč
Zookontakt Rebecka, z. s.	Třebíč	U nás se najdete – veterinární péče, krmivo	50 000 Kč
ŽIVOT 99 – Jihlava, z. ú.	Jihlava	Terénní osobní asistence, tísňová péče AREION	70 000 Kč

Příjemce	Místo	Projekt	Částka v Kč
Moravskoslezský kraj			
ABAK – počítačlo, z. s.	Ostrava	Švédské hry pro handicapované sportovce Malmö Open 2016 – zaplacení cesty a startovného	50 000 Kč
ADAM – autistické děti a my, z. s.	Havířov	Prožitek úspěchu léčí – doprava na akci, občerstvení a odměny	80 000 Kč
ANGELUS AUREUS, o. p. s.	Ostrava	Dny lidí dobré vůle na Velehradě	1 000 000 Kč
APROPO, z. s.	Havířov	Osobní asistence = soběstačnost – příspěvek na náklady spojené s uspořádáním rekondičního pohybu	60 000 Kč
Armáda spásy v České republice, z. s.	Praha	Oranžové hřiště pro děti z azylového domu	80 000 Kč
BABYLONIE, z. s.	Frýdek-Místek	United in diversity, together against ignorance – výměnný pobyt	300 000 Kč
BASKET OSTRAVA, z. s.	Ostrava	Sportujeme – pomáháme – dejme autismu košem – podpora akce	30 000 Kč
Basketbalový klub Příbor, z. s.	Příbor	Nákup nových dresů pro družstvo mladších a starších minižáků	20 000 Kč
Beach Volleyball Karviná, z. s.	Karviná	Podpora rozvoje a tréninkové činnosti beach volejbalového klubu	30 000 Kč
Bílá holubice, z. s.	Ostrava	Tanec na kolečkách – pohybový lektor, choreograf	50 000 Kč
Biskupské gymnázium v Ostravě	Ostrava	Revitalizace školního dvoru	400 000 Kč
Centrum individuálních sportů Ostrava	Ostrava	Podpora sportovních talentů včetně handicapovaných	50 000 Kč
Centrum pro zdravotně postižené Moravskoslezského kraje, o. p. s.	Ostrava	Rozvoj osobní asistence na Opavsku	80 000 Kč
Centrum psychologické pomoci, příspěvková organizace	Karviná	Dejme dětem rodinu – podpora konference projektu	100 000 Kč
Centrum sociálních služeb Bohumín, příspěvková organizace	Bohumín	Domov pro seniory – kompenzační pomůcky	50 375 Kč
Cyklistický klub FESO Petřvald-Březiny, z. s.	Petřvald	Rozšíření spektra soutěžní přípravy mládeže – cyklistický trenážer	30 000 Kč
Česká asociace hasičských důstojníků, z. s.	Ostrava	Mistrovství ČR v požárním sportu	200 000 Kč
Dětský domov a Školní jídelna, Budišov nad Budišovkou, příspěvková organizace	Budišov nad Budišovkou	Letní zážitkový pobyt	30 000 Kč
Divadlo loutek Ostrava, příspěvková organizace	Ostrava	Divadlo bez bariér 2016 – ubytování, doprava, honoráře	100 000 Kč
Domov pro seniory Kamenec, Slezská Ostrava, příspěvková organizace	Ostrava – Slezská Ostrava	Aktivní senior – dva cvičební prvky	50 000 Kč
Domov pro seniory Vrbno, příspěvková organizace	Vrbno pod Pradědem	Jedeme v tom společně – ceny pro vítěze soutěže	45 000 Kč
Dream Factory Ostrava	Frýdek-Místek	Dream Factory Ostrava 2016 – podpora festivalu činoherního divadla	260 000 Kč
Dům kultury města Orlové	Orlová-Lutyně	Zastřešení v letním kině	80 000 Kč
Dům kultury města Orlové	Orlová-Lutyně	Rocktherapy 2016 – na pomoc lidem s roztroušenou sklerózou	51 000 Kč
Dům seniorů POHODA, o. p. s.	Orlová	Z nebeské lékárny – výsuvná markýza	55 000 Kč
FK Stará Bělá	Ostrava	Fotbalem proti kouření, alkoholu, drogám a kriminalitě – nákup branek	30 000 Kč

Příjemce	Místo	Projekt	Částka v Kč
Gymnázium, Havířov-Město, Komenského 2, příspěvková organizace	Havířov-Město	Podpora fyzikálního a technického vzdělávání	30 000 Kč
Moravskoslezský kraj			
HC OCELAŘI TŘINEC junioři, z. s.	Třinec	Podpora organizace mládežnického hokeje	1 057 000 Kč
Help-in, o. p. s.	Bruntál	Důstojný život, důstojné stáří – osobní automobil	80 000 Kč
Horolezecký oddíl Beskyd Karviná, z. s.	Karviná-Fryštát	Horolezecké vybavení pro oddíl a mládež	30 000 Kč
Charita Český Těšín	Český Těšín	Pevná střecha, pevné zdraví	100 000 Kč
Charita Frýdek-Místek	Frýdek-Místek	Slunce a čerstvý vzduch posílí seniorův duch – stavební práce	150 000 Kč
Charita Opava	Opava	Pod modrou oblohou – zahradní nábytek, kuželky	74 370 Kč
Charita Ostrava	Ostrava	Podpora Charitního střediska sv. Kryštofa – mobilního hospice a ošetrovatelské služby	100 000 Kč
Charita Ostrava	Ostrava	Benefiční koncert Sešli se, aby pomohl...	30 000 Kč
Infinity – progress, z. s.	Mosty u Jablunkova	URSUS – zážitkové centrum – další rozvoj centra	60 000 Kč
Janáčkova filharmonie Ostrava, p. o.	Ostrava	Filharmonie Plus – podpora projektu	80 000 Kč
Janáčkův máj, o. p. s.	Ostrava	41. ročník Mezinárodního hudebního festivalu Janáčkův máj	350 000 Kč
Jezdecký klub Na Rozvodí, z. s.	Ostrava	Jezdectví v odraze zrcadel a reprezentace paradrezurní jezdkyňe na závodech	30 000 Kč
Judo Club Orlová, z. s.	Orlová Poruba	Judo pro děti – náklady na činnost sportovního oddílu	50 891 Kč
Junák – český skaut, středisko P. Bezruče, Frýdek-Místek, z. s.	Frýdek-Místek	Stavíme novou klubovnu	100 000 Kč
K3 Bohumín, příspěvková organizace	Bohumín	Vánoce hrajou glórija aneb Od Ondřeje ke Třem králům – vánoční koncert	30 000 Kč
Kabal team Karviná, z. s.	Karviná	Badminton pro všechny – sportovní tábor	30 000 Kč
KAFIRA, o. p. s.	Opava	Multismyslová místnost pro osoby se zrakovým a kombinovaným postižením	100 000 Kč
KČT, oblast Moravskoslezská	Ostrava	Bez vozíku na střeše Evropy & Mont Blanc 2016 jinak	33 276 Kč
Kola pro Afriku, o. p. s.	Ostrava	VIII. gambijská mise Kol pro Afriku – 800 jízdních kol	101 635 Kč
KONDOR – skupina Stará Ves	Stará Ves nad Ondřejnicí	Modernizace táborové základny	30 000 Kč
Krajská energetická agentura Moravskoslezského kraje, o. p. s.	Ostrava	Zpracování studie na optimalizaci hospodaření s energií	240 000 Kč
Kulturní Ostrava, z. s.	Ostrava – Bělský Les	Pavel Helebrand – vánoční hra Jesličky sv. Františka	50 000 Kč
MELTINGPOT z. s.	Ostrava	Technické zajištění ČEZ Family Park v rámci festivalu Colours of Ostrava	1 000 000 Kč
Město Bohumín	Bohumín	Trvalkový záhon – odstavná plocha u ZŠ E. Beneše, Bohumín	80 000 Kč
Město Hlučín	Hlučín	Pomáháme Františkovi z Hlučína – rehabilitace, léčebné výlohy	50 000 Kč
Město Petřvald	Petřvald	Sadové úpravy u radnice města	118 813 Kč
Město Petřvald	Petřvald	Bezpečnost a ochrana dětí a mládeže v obci – osvětlení přechodu pro chodce	92 793 Kč

Příjemce	Místo	Projekt	Částka v Kč
Místní skupina Polského kulturně-osvětového svazu v Horní Suché, z. s.	Horní Suchá	BierToFest 2016 – podpora akce	30 000 Kč
Moravskoslezský kraj			
Mobilní hospic Ondrášek, o. p. s.	Ostrava	Stále spolu – mzda zdravotní sestry	250 000 Kč
Nový domov, příspěvková organizace	Karviná	Aktivní trávení volného času	30 000 Kč
Obec Albrechtice	Albrechtice	Ozvučení fotbalového hřiště FK Baník Albrechtice	20 000 Kč
Obec Háj ve Slezsku	Háj ve Slezsku	Příspěvek na výstavbu skateparku	300 000 Kč
Obec Hladké Žitovice	Hladké Žitovice	Dětská zahrádka Oderská – pingpongový stůl, zeleň	20 000 Kč
Obec Hlubočec	Hlubočec	Rozšíření dětského hřiště o nové prvky	30 000 Kč
Obec Hrádek	Hrádek	Alej života – výsadba jednořadé ořešákové aleje	100 000 Kč
Obec Otice	Otice	Zdraví sobě i generacím příštím – obnova zeleně	59 200 Kč
Obec Stará Ves nad Ondřejnicí	Stará Ves nad Ondřejnicí	Výsadba jednostranného stromořadí v obci	130 000 Kč
Obec Vřesina	Vřesina	Čteme v nové knihovně – pořízení vybavení	100 000 Kč
ONKO pomoc Karviná, o. p. s.	Karviná	Společně v Darkově – setkání onkologických organizací	20 300 Kč
Ostravská organizace vozíčkářů, spolek	Ostrava	VOŽKA – magazín o životě a pro život na vozíku	40 000 Kč
Potravinová banka v Ostravě, z. s.	Ostrava	Veřejná lednice v Ostravě – projekt slouží k zabránění plýtvání jídlem	50 000 Kč
Rada dětí a mládeže Moravskoslezského kraje, z. s.	Ostrava	BAMBIFEST 2016 – podpora akce	50 000 Kč
Renarkon, o. p. s.	Ostrava	Terapeutická komunita Renarkon, o. p. s. – vybavení ergodiřny a pomůcky pro pracovní terapii	100 752 Kč
Římskokatolická farnost Ostrava-Kunčičky	Ostrava	Slezská lilie 2016 – podpora mezinárodního křesťanského festivalu	30 000 Kč
Římskokatolická farnost Petřvald u Nového Jičína	Petřvald	Restaurování památných křížů a rekonstrukce topení v kostele sv. Mikuláše	270 000 Kč
Římskokatolická farnost Spálov	Spálov	Sanace vlhkosti kostela sv. Jakuba Staršího	250 000 Kč
Sdružení CHEWAL, z. s.	Bystřice	Hiporehabilitaci ke zdraví	40 000 Kč
Sdružení rodičů bludovické školy, z. s.	Havířov	Společně pro děti z dětských domovů a hromické sirotky	30 000 Kč
Sdružení sociálních asistentů, z. s.	Ostrava	Společný start – didaktické pomůcky, mzdy	50 000 Kč
SH ČMS – Sbor dobrovolných hasičů Krásné Pole	Ostrava	Vybavení pro děti na hasičský sport	29 940 Kč
SH ČMS – Krajské sdružení hasičů Moravskoslezského kraje	Ostrava	Mezinárodní seminář – spolupráce při výchově hasičské mládeže – organizace mládežnických akcí	50 000 Kč
SH ČMS – Krajské sdružení hasičů Moravskoslezského kraje	Ostrava	Mezinárodní tábor mladých hasičů v roce 2016	50 000 Kč
SH ČMS – Sbor dobrovolných hasičů Osoblaha	Osoblaha	Požární sport je radost i život – sportovní dresy	3 610 Kč
SH ČMS – Sbor dobrovolných hasičů Stonava	Stonava	Pro malé hasiče – nákup vybavení	18 010 Kč
SILVER B.C., s. r. o.	Ostrava	Festival Ladná Čeladná 2016	50 000 Kč
Sociální služby města Orlová, příspěvková organizace	Orlová	Orlovské múzy – výzdoba, obcerstvení, odměny	30 000 Kč

Příjemce	Místo	Projekt	Částka v Kč
Spolek GO ON	Frenštát pod Radhoštěm	Podpora přípravy a soutěžní činnosti sportovce s handicapem – handbike	20 000 Kč
Spolek I4U	Třinec	Odborníci Do Škol – podpora projektu	450 000 Kč
Moravskoslezský kraj			
Spolek Lesní klub Zvonek	Opava	Zázemí pro Lesní školkou Zvonek v Raduni	61 215 Kč
Spolek PORTAVITA	Haviřov	Nábytník Spolku PORTAVITA – podpora služby Komunitní nábytník	95 000 Kč
Sportovní klub Frýdlant nad Ostravicí, z. s.	Frýdlant nad Ostravicí	Celoroční podpora mládeže ve stolním tenise – příprava, soustředění, turnaje, dlouhodobé soutěže	50 000 Kč
Správa sportovně-rekreačního areálu Hlučín	Hlučín	ČEZ Cirkulum Art – dětská scéna na hudebním festivalu Štěrkovna Open Music 2016	100 000 Kč
Statutární město Ostrava, Městský obvod Nová Ves	Ostrava	Osvětlení přechodu ulice U Hrnčků	90 000 Kč
Střední škola prof. Zdeňka Matějčka, Ostrava-Poruba, příspěvková organizace	Ostrava-Poruba	Dodávka a montáž schodišťových plošin pro ZTP	400 000 Kč
Taneční Klub Kmit, z. s.	Orlová-Lutyně	Nákup dataprojektoru, promítacího plátna a stropního držáku	15 000 Kč
Taneční studio Vítkovice, z. s.	Ostrava	Podpora mladých talentů v oblasti sportovního tance	150 000 Kč
Tělocvičná jednota Sokol Rychvald	Rychvald	30 let taneční skupiny Ritmo – podpora koncertu	30 000 Kč
Tělocvičná jednota Sokol Rychvald	Rychvald	Výměna vjezdové brány do sportovního areálu a výsadba stromů	30 000 Kč
Tenisový klub Slavia Orlová, z. s.	Orlová	Tenis je hra, radost a zábava – výplety	30 000 Kč
TJ Jistebník, z. s.	Jistebník	Výměna záchranných sítí za brankami	30 000 Kč
TJ Klimkovice, z. s.	Klimkovice	Fotbalový kemp mládeže	20 000 Kč
TK Štáblovice	Štáblovice	Oprava tenisových kurtů č. 1. a č. 2.	30 000 Kč
Základní škola a mateřská škola Nošovice, příspěvková organizace	Nošovice	Tancujeme s Mišou – rozvoj pohybových aktivit dětí mateřské školy	20 000 Kč
Základní škola a Mateřská škola Petrovice u Karviné, příspěvková organizace	Petrovice u Karviné	Výstavba Oranžového hřiště MŠ	50 000 Kč
Základní škola a Mateřská škola U Lesa, Karviná, příspěvková organizace	Karviná	Oranžová učebna	200 000 Kč
Základní škola logopedická, s. r. o.	Ostrava	Speciální invalidní vozík pro Jakuba	93 905 Kč
Základní škola Ostrava-Vítkovice, Šalounova 56, příspěvková organizace	Ostrava	Vybavení nově zřízené přírodovědné učebny	35 000 Kč
Základní škola pro tělesně postižené, Opava, Dostojevského 12	Opava	Osobní asistence	50 000 Kč
Základní škola pro tělesně postižené, Opava, Dostojevského 12	Opava	Terapeutický obleček pro synergickou reflexní terapii	40 000 Kč
ZO ČSOP ALCES	Ostrava	Přírodní rezervace Rezavka, zelená tepna Ostravy	50 000 Kč
Žijme sportem, z. s.	Ostrava	Dětské sportovní léto na Náplavce	490 000 Kč
Žijme sportem, z. s.	Ostrava	Pořízení atletické tříkolky pro Petru Hurtovou	50 000 Kč
Olomoucký kraj			
1. SK Prostějov, z. s.	Prostějov	Hledáme nového Lukáše Zelenku	900 000 Kč

Příjemce	Místo	Projekt	Částka v Kč
Agentura domácí péče Victoria, s. r. o.	Zábřeh	Podpora kvality života mobilním koncentrátorem kyslíku (oxygenerátor)	44 850 Kč
Altis ski tour spolek	Olomouc	5. ročník Olomoucko-opolské hry – podpora akce	50 000 Kč
Olomoucký kraj			
Asociace rodičů a přátel zdravotně postižených dětí v ČR, z. s., Klub Jeseník	Jeseník	Prázdninový terapeutický program pro děti	52 000 Kč
Atletický klub Olomouc, z. s.	Olomouc	Czech Open vozíčkářů v atletice	80 000 Kč
BCM Orli Prostějov, spolek	Prostějov	Podpora mládežnického basketbalu	500 000 Kč
Běžim s Majklem, z. s.	Olomouc	Memoriál Michala Pětroše, 5. ročník	33 000 Kč
Centrum pro rodinu a děti Přerov, z. s.	Přerov	Prevence ohrožení dítěte	70 000 Kč
Dělnická tělocvičná jednota Prostějov, z. s.	Prostějov	Sportovní olympiáda dětí a dospělých DTJ celá ČR	100 000 Kč
Jesenická Cyklistická, z. s.	Jeseník	Závod míru U23, Nations Cup 2016 v silniční cyklistice	500 000 Kč
Jeseníky – Sdružení cestovního ruchu	Šumperk	Džemfest: Ochutnejte Jeseníky 2016	50 000 Kč
Jeseníky přes hranici, z. s.	Bludov	Pohádková cesta kolem Dlouhých Strání	60 000 Kč
Město Plumlov	Plumlov	Dětské hřiště Plumlov	400 000 Kč
Nadační fond 601. skupina speciálních sil generála Moravce	Prostějov	Zlepšení podmínek života a služby aktivních záloh a příslušníků speciálních sil AČR	700 000 Kč
Obec Ivaň	Klenovice na Hané	Výstavba víceúčelového hřiště	800 000 Kč
Obec Loučná nad Desnou	Loučná nad Desnou	Letní dny Loučné – podpora akce	50 000 Kč
Obec Prosenice	Prosenice	Vybavení jednotky sboru dobrovolných hasičů elektrocentrálou	20 000 Kč
OS AMANS, z. s.	Dub nad Moravou	Podpora péče o seniory	55 000 Kč
Přirozenou cestou, s. r. o.	Olomouc	Bezbariérové a vstřícné pracovní prostředí – nákup vybavení	50 000 Kč
Římskokatolická farnost Dubicko	Dubicko	KODUS Dubicko – montáž tepelného čerpadla	250 000 Kč
Římskokatolická farnost Litovel	Litovel	Vnitřní výmalba kostela svatého Alfonse v Července	350 000 Kč
Viventis media, s. r. o.	Šumperk	Pohádkové narozeniny Elektrárny Dlouhé Stráně	120 000 Kč
Základní škola a Mateřská škola Staré Město, příspěvková organizace	Staré Město	S dětmi na běžky – nákup vybavení	50 000 Kč
Základní škola a střední škola Pomněnka, o. p. s.	Šumperk	Pořízení venkovní houpáčky	30 000 Kč
Zlínský kraj			
ADRA, o. p. s.	Praha	KIP týmy a pomoc při mimořádných událostech	282 000 Kč
Cimbálová muzika Valášek, Zlín, z. s.	Zlín	Hory pro každého – příspěvek na speciální vozík CIMGO	70 000 Kč
ČSOP SALAMANDR	Rožnov pod Radhoštěm	Valašské pastviny II	150 000 Kč
ČSOP SALAMANDR	Rožnov pod Radhoštěm	Valašky v krajině – terénní služby, síťový ohradník	60 000 Kč
Handicap Zlín, z. s.	Zlín	Brnění – spanilá jízda Brněnskem – podpora akce	70 000 Kč
Charita sv. Anežky, Otrokovice	Otrokovice	Antidekubitní pomůcky pro seniory	40 000 Kč
Charita Valašské Meziříčí	Valašské Meziříčí	Děti na pomoc aktivnímu stáří – vybavení zahrady	596 000 Kč

Příjemce	Místo	Projekt	Částka v Kč
Charita Zlín	Zlín	Domovinka seniorům aneb „Není dobré, aby člověk byl sám“	50 000 Kč
Město Brumov-Bylnice	Brumov-Bylnice	Víceúčelové hřiště v sídlišti Rozkvět	600 000 Kč
Město Valašské Meziříčí	Valašské Meziříčí	Liniová výsadba keřů v ulici Rožnovská	62 275 Kč
Zlínský kraj			
Město Valašské Meziříčí	Valašské Meziříčí	Bezpečnost a ochrana dětí a mládeže v obci – osvětlení přechodu pro chodce	120 000 Kč
Myslivecký spolek Javorina Strání	Květná	Oprava a zateplení klubovny	170 000 Kč
NADĚJE	Zlín	Keramická pec pro lidi s mentálním postižením v sociálně terapeutické dílně	49 900 Kč
Obec Medlovice	Medlovice	Výstavba multifunkčního sportovního hřiště	750 000 Kč
Obec Poličná	Poličná	Dětské hřiště	250 000 Kč
Oblastní charita Uherský Brod	Uherský Brod	Podpora Azylového domu pro matky s dětmi v tísní	63 000 Kč
Orel jednota Uherský Brod	Uherský Brod	Cykloputi na Světové dny mládeže v Krakově 2016	400 000 Kč
Poradenské centrum pro sluchově postižené Kroměříž, o. p. s.	Kroměříž	Lépe slyšet, lépe žít – kompenzační pomůcky	80 000 Kč
PPP, z. s.	Kunovice	Vybavení klubovny a pracovny, propagace spolku zabývajícího se problematikou Parkinsonovy choroby	149 000 Kč
SMEDOMA	Strání	SMEDOMA v Karpatech – nákup vybavení pro činnost spolku	197 000 Kč
Šance pro život, z. s.	Zlín	Hipoterapie pro Šanci	50 000 Kč
Za sklem, o. s.	Vizovice	Vzdělávací a aktivační centrum pro osoby s poruchou autistického spektra (PAS)	100 000 Kč
Základní škola a Základní umělecká škola Strání	Strání	Kdo si hraje, nezlobí – vybavení školní družiny	238 000 Kč

STRUČNÉ VYSVĚTLENÍ GRANTOVÝCH PRAVIDEL

Obecné podmínky poskytnutí nadačního příspěvku

Nadace ČEZ poskytuje podporu právnickým osobám na základě Žádosti o nadační příspěvek. O poskytnutí nadačního příspěvku rozhoduje správní rada nadace. Všichni žadatelé jsou o výsledku písemně informováni. Potřebné informace včetně formulářů žádostí, termínů aktuálních grantových řízení apod. jsou dostupné všem zájemcům na stránkách www.nadacecez.cz.

ZPRÁVA NEZÁVISLÉHO AUDITORA

Zakladateli Nadace ČEZ:

Výrok auditora

Provedli jsme audit přiložené účetní závěrky Nadace ČEZ („Nadace“) sestavené na základě českých účetních předpisů, která se skládá z rozvahy k 31. prosinci 2016, výkazu zisku a ztráty za rok končící 31. prosince 2016 a přílohy této účetní závěrky, která obsahuje popis použitých podstatných účetních metod a další vysvětlující informace. Údaje o Nadaci jsou uvedeny v bodě 1 přílohy této účetní závěrky.

Podle našeho názoru přiložená účetní závěrka podává věrný a poctivý obraz aktiv a pasiv Nadace k 31. prosinci 2016 a nákladů a výnosů a výsledku jejího hospodaření za rok končící 31. prosince 2016 v souladu s českými účetními předpisy.

Základ pro výrok

Audit jsme provedli v souladu se zákonem o auditorech a standardy Komory auditorů České republiky pro audit, kterými jsou Mezinárodní standardy pro audit (ISA), případně doplněné a upravené souvisejícími aplikačními doložkami. Naše odpovědnost stanovená těmito předpisy je podrobněji popsána v oddílu Odpovědnost auditora za audit účetní závěrky. V souladu se zákonem o auditorech a Etickým kodexem přijatým Komorou auditorů České republiky jsme na Nadaci nezávislí a splnili jsme i další etické povinnosti vyplývající z uvedených předpisů. Domníváme se, že důkazní informace, které jsme shromáždili, poskytují dostatečný a vhodný základ pro vyjádření našeho výroku.

Ostatní informace

Ostatními informacemi jsou v souladu s § 2 písm. b) zákona o auditorech informace uvedené ve výroční zprávě mimo účetní závěrku a naši zprávu auditora. Za ostatní informace odpovídá správní rada Nadace.

Náš výrok k účetní závěrce se k ostatním informacím nevztahuje. Přesto je však součástí našich povinností souvisejících s auditem účetní závěrky seznámení se s ostatními informacemi a posouzení, zda ostatní informace nejsou ve významném (materiálním)

nesouladu s účetní závěrkou či našimi znalostmi o účetní jednotce získanými během auditu účetní závěrky, nebo zda se jinak tyto informace nejeví jako významně (materiálně) nesprávné. Také posuzujeme, zda ostatní informace byly ve všech významných (materiálních) ohledech vypracovány v souladu s příslušnými právními předpisy. Tímto posouzením se rozumí, zda ostatní informace splňují požadavky právních předpisů na formální náležitosti a postup vypracování ostatních informací v kontextu významnosti (materiality), tj. zda případné nedodržení uvedených požadavků by bylo způsobilé ovlivnit úsudek činěný na základě ostatních informací.

Na základě provedených postupů, do míry, již dokážeme posoudit, uvádíme, že:

- ostatní informace, které popisují skutečnosti, jež jsou též předmětem zobrazení v účetní závěrce, jsou ve všech významných (materiálních) ohledech v souladu s účetní závěrkou a
- ostatní informace byly vypracovány v souladu s právními předpisy.

Dále jsme povinni uvést, zda na základě poznatků a povědomí o Nadaci, k nimž jsme dospěli při provádění auditu, ostatní informace neobsahují významné (materiální) věcné nesprávnosti. V rámci uvedených postupů jsme v obdržených ostatních informacích žádné významné (materiální) věcné nesprávnosti nezjistili.

Odpovědnost správní rady Nadace za účetní závěrku

Správní rada Nadace odpovídá za sestavení účetní závěrky podávající věrný a poctivý obraz v souladu s českými účetními předpisy a za takový vnitřní kontrolní systém, který považuje za nezbytný pro sestavení účetní závěrky tak, aby neobsahovala významné (materiální) nesprávnosti způsobené podvodem nebo chybou.

Při sestavování účetní závěrky je správní rada Nadace povinna posoudit, zda je Nadace schopna nepřetržitě trvat, a pokud je to relevantní, popsat v příloze účetní závěrky záležitosti týkající se jejího nepřetržitého trvání a použití předpokladu nepřetržitého trvání při sestavení účetní závěrky – s výjimkou případů, kdy správní rada plánuje zrušení Nadace nebo ukončení její činnosti, resp. kdy nemá jinou reálnou možnost než tak učinit.

Odpovědnost auditora za audit účetní závěrky

Naším cílem je získat přiměřenou jistotu, že účetní závěrka jako celek neobsahuje významnou (materiální) nesprávnost způsobenou podvodem nebo chybou, a vydat zprávu auditora obsahující náš výrok. Přiměřená míra jistoty je velká míra jistoty, nicméně není zárukou, že audit provedený v souladu s výše uvedenými předpisy ve všech případech v účetní závěrce odhalí případnou existující významnou (materiální) nesprávnost. Nesprávnosti mohou vzniknout v důsledku podvodů nebo chyb a považují se za významné (materiální), pokud lze reálně předpokládat, že by jednotlivě nebo v souhrnu mohly ovlivnit ekonomická rozhodnutí, která uživatelé účetní závěrky na jejím základě přijmou.

Při provádění auditu v souladu s výše uvedenými předpisy je naší povinností uplatňovat během celého auditu odborný úsudek a zachovávat profesní skepticismus. Dále je naší povinností:

- Identifikovat a vyhodnotit rizika významné (materiální) nesprávnosti účetní závěrky způsobené podvodem nebo chybou, navrhnout a provést auditorské postupy reagující na tato rizika a získat dostatečné a vhodné důkazní informace, abychom na jejich základě mohli vyjádřit výrok. Riziko, že neodhalíme významnou (materiální) nesprávnost, k níž došlo v důsledku podvodu, je větší než riziko neodhalení významné (materiální) nesprávnosti způsobené chybou, protože součástí podvodu mohou být tajné dohody, falšování, úmyslná opomenutí, nepravdivá prohlášení nebo obcházení vnitřních kontrol.
- Seznámit se s vnitřním kontrolním systémem Nadace relevantním pro audit v takovém rozsahu, abychom mohli navrhnout auditorské postupy vhodné s ohledem na dané okolnosti, nikoli abychom mohli vyjádřit názor na účinnost jejího vnitřního kontrolního systému.
- Posoudit vhodnost použitých účetních pravidel, přiměřenost provedených účetních odhadů a informace, které v této souvislosti správní rada Nadace uvedla v příloze účetní závěrky.
- Posoudit vhodnost použití předpokladu nepřetržitého trvání při sestavení účetní závěrky správní radou a zda s ohledem na shromážděné důkazní informace existuje významná (materiální) nejistota vyplývající z událostí nebo podmínek, které mohou významně

zpochybnit schopnost Nadace nepřetržitě trvat. Jestliže dojdeme k závěru, že taková významná (materiální) nejistota existuje, je naší povinností upozornit v naší zprávě na informace uvedené v této souvislosti v příloze účetní závěrky, a pokud tyto informace nejsou dostatečné, vyjádřit modifikovaný výrok. Naše závěry týkající se schopnosti Nadace nepřetržitě trvat vycházejí z důkazních informací, které jsme získali do data naší zprávy. Nicméně budoucí události nebo podmínky mohou vést k tomu, že Nadace ztratí schopnost nepřetržitě trvat.

- Vyhodnotit celkovou prezentaci, členění a obsah účetní závěrky, včetně přílohy, a dále to, zda účetní závěrka zobrazuje podkladové transakce a události způsobem, který vede k věrnému zobrazení.

Naší povinností je informovat správní radu mimo jiné o plánovaném rozsahu a načasování auditu a o významných zjištěních, která jsme v jeho průběhu učinili, včetně zjištěných významných nedostatků ve vnitřním kontrolním systému.

Ernst & Young Audit, s.r.o.

evidenční č. 401

20. června 2017
Praha, Česká republika



Martin Skácelík

statutární auditor, evidenční č. 2119

ROZVAHA K 31. 12. 2016

AKTIVA (údaje v tis. Kč)		Stav k prvnímu dni účetního období	Stav k poslednímu dni účetního období
A.	Dlouhodobý majetek celkem	97	55
A. I.	Dlouhodobý nehmotný majetek celkem	263	190
A. I.	1. Nehmotné výsledky výzkumu a vývoje (012)	-	-
	2. Software (013)	73	-
	3. Ocenitelná práva (014)	190	190
	4. Drobný dlouhodobý nehmotný majetek (018)	-	-
	5. Ostatní dlouhodobý nehmotný majetek (019)	-	-
	6. Nedokončený dlouhodobý nehmotný majetek (041)	-	-
	7. Poskytnuté zálohy na dlouhodobý nehmotný majetek (051)	-	-
A. II.	Dlouhodobý hmotný majetek	1 076	1 076
A. II.	1. Pozemky (031)	-	-
	2. Umělecká díla, předměty a sbírky (032)	-	-
	3. Stavby (021)	-	-
	4. Samostatné movité věci a soubory movitých věcí (022)	1 076	1 076
	5. Pěstitelské celky trvalých porostů (025)	-	-
	6. Základní stádo a tažná zvířata (026)	-	-
	7. Drobný dlouhodobý hmotný majetek (028)	-	-
	8. Ostatní dlouhodobý hmotný majetek (029)	-	-
	9. Nedokončený dlouhodobý hmotný majetek (042)	-	-
	10. Poskytnuté zálohy na dlouhodobý hmotný majetek (052)	-	-
A. III.	Dlouhodobý finanční majetek	-	-
A. III.	1. Podíly v ovládaných a řízených osobách (061)	-	-
	2. Podíly v osobách pod podstatným vlivem (062)	-	-
	3. Dluhové cenné papíry držené do splatnosti (063)	-	-
	4. Půjčky organizačním složkám (066)	-	-
	5. Ostatní dlouhodobé půjčky (067)	-	-
	6. Ostatní dlouhodobý finanční majetek (069)	-	-
	7. Pořizovaný dlouhodobý finanční majetek (043)	-	-
A. IV.	Oprávy k dlouhodobému majetku celkem	-1 242	-1 211
A. IV.	1. Oprávy k nehmotným výsledkům výzkumu a vývoje (072)	-	-
	2. Oprávy k softwaru (073)	-73	-
	3. Oprávy k ocenitelným právům (074)	-190	-190
	4. Oprávy k drobnému dlouhodobému nehmotnému majetku (078)	-	-
	5. Oprávy k ostatnímu dlouhodobému nehmotnému majetku (079)	-	-
	6. Oprávy ke stavbám (081)	-	-
	7. Oprávy k samostatným movitým věcem a souborům movitých věcí (082)	-979	-1 021
	8. Oprávy k pěstitelským celkům trvalých porostů (085)	-	-
	9. Oprávy k základnímu stádu a tažným zvířatům (086)	-	-
	10. Oprávy k drobnému dlouhodobému hmotnému majetku (088)	-	-
	11. Oprávy k ostatnímu dlouhodobému hmotnému majetku (089)	-	-

AKTIVA (údaje v tis. Kč)		Stav k prvnímu dni účetního období	Stav k poslednímu dni účetního období
B.	Krátkodobý majetek celkem	41 296	45 197
B. I.	Zásoby celkem	-	-
B. I.	1. Materiál na skladě (112)	-	-
	2. Materiál na cestě (119)	-	-
	3. Nedokončená výroba (121)	-	-
	4. Polotovary vlastní výroby (122)	-	-
	5. Výrobky (123)	-	-
	6. Zvířata (124)	-	-
	7. Zboží na skladě (132)	-	-
	8. Zboží na cestě (139)	-	-
	9. Poskytnuté zálohy na zásoby (314)	-	-
B. II.	Pohledávky celkem	1	-
B. II.	1. Odběratelé (311)	-	-
	2. Směnky k inkasu (312)	-	-
	3. Pohledávky za eskontované cenné papíry (313)	-	-
	4. Poskytnuté provozní zálohy (314)	-	-
	5. Ostatní pohledávky (315)	-	-
	6. Pohledávky za zaměstnanci (335)	1	-
	7. Pohledávky za institucemi sociálního zabezpečení a veřejného zdravotního pojištění (336)	-	-
	8. Daň z příjmů (341)	-	-
	9. Ostatní přímé daně (342)	-	-
	10. Daň z přidané hodnoty (343)	-	-
	11. Ostatní daně a poplatky (345)	-	-
	12. Nároky na dotace a ostatní zúčtování se státním rozpočtem (346)	-	-
	13. Nároky na dotace a ost. zúčtování s rozp. orgánů územ. samospr. celků (348)	-	-
	14. Pohledávky za účastníky sdružení (358)	-	-
	15. Pohledávky z pevných termínových operací (373)	-	-
	16. Pohledávky z vydaných dluhopisů (375)	-	-
	17. Jiné pohledávky (378)	-	-
	18. Dohadné účty aktivní (388)	-	-
	19. Opravná položka k pohledávkám (391)	-	-
B. III.	Krátkodobý finanční majetek celkem	41 295	45 185
B. III.	1. Pokladna (211)	16	-
	2. Ceniny (213)	4	5
	3. Účty v bankách (221)	41 275	45 180
	4. Majetkové cenné papíry k obchodování (251)	-	-
	5. Dluhové cenné papíry k obchodování (253)	-	-
	6. Ostatní cenné papíry (256)	-	-
	7. Pořizovaný krátkodobý finanční majetek (259)	-	-
	8. Peníze na cestě (+/-) (261)	-	-
B. IV.	Jiná aktiva celkem	-	12
B. IV.	1. Náklady příštích období (381)	-	12
	2. Příjmy příštích období (385)	-	-
	3. Kurzové rozdíly aktivní (386)	-	-
AKTIVA CELKEM		41 393	45 252

PASIVA (údaje v tis. Kč)		Stav k prvnímu dni účetního období	Stav k poslednímu dni účetního období
A.	Vlastní zdroje celkem	40 614	44 387
A. I.	Jmění	40 614	44 387
A. I.	1. Vlastní jmění	(900)	591
	2. Fondy	(911)	40 023
	3. Oceňovací rozdíly a přecenění majetku a závazků	(921)	–
A. II.	Výsledek hospodaření celkem	–	–
A. II.	1. Účet výsledku hospodaření (+/-)	(963)	–
	2. Výsledek hospodaření ve schvalovacím řízení (+/-)	(931)	–
	3. Nerozdělený zisk, neuhrazená ztráta minulých let (+/-)	(932)	–
B.	Cizí zdroje celkem	779	865
B. I.	Rezervy celkem	–	–
B. I.	1. Rezervy	(941)	–
B. II.	Dlouhodobé závazky celkem	–	–
B. II.	1. Dlouhodobé bankovní úvěry	(951)	–
	2. Vydané dluhopisy	(953)	–
	3. Závazky z pronájmu	(954)	–
	4. Přijaté dlouhodobé zálohy	(955)	–
	5. Dlouhodobé směnky k úhradě	(958)	–
	6. Ostatní dlouhodobé závazky	(959)	–
B. III.	Krátkodobé závazky celkem	718	810
B. III.	1. Dodavatelé	(321)	253
	2. Směnky k úhradě	(322)	–
	3. Přijaté zálohy	(324)	–
	4. Ostatní závazky	(325)	–
	5. Zaměstnanci	(331)	266
	6. Ostatní závazky vůči zaměstnancům	(333)	–
	7. Závazky k institucím sociálního zabezpečení a veřejného zdravotního pojištění	(336)	134
	8. Daň z příjmů	(341)	–
	9. Ostatní přímé daně	(342)	46
	10. Daň z přidané hodnoty	(343)	–
	11. Ostatní daně a poplatky	(345)	–
	12. Závazky ze vztahu k státnímu rozpočtu	(346)	–
	13. Závazky ze vztahu k rozpočtu orgánů územních samosprávných celků	(348)	–
	14. Závazky z upsaných nesplacených cenných papírů a vkladů	(367)	–
	15. Závazky k účastníkům sdružení	(368)	–
	16. Závazky z pevných termínových operací	(373)	–
	17. Jiné závazky	(379)	–
	18. Krátkodobé bankovní úvěry	(231)	–
	19. Eskontní úvěry	(232)	–
	20. Vydané krátkodobé dluhopisy	(241)	–
	21. Vlastní dluhopisy (-)	(255)	–
	22. Dohadné účty pasivní	(389)	19
	23. Ostatní krátkodobé finanční výpomoci	(249)	–
B. IV.	Jiná pasiva celkem	61	55
B. IV.	1. Výdaje příštích období	(383)	61
	2. Výnosy příštích období	(384)	–
	3. Kurzové rozdíly pasivní	(387)	–
PASIVA CELKEM		41 393	45 252

VÝKAZ ZISKU A ZTRÁTY K 31. 12. 2016

(údaje v tis. Kč)				Běžné účetní období 2016	Minulé účetní období 2015
		Hlavní činnost	Hospodářská činnost	Celkem	Celkem
A.	NÁKLADY			-	-
A. I.	Spotřebované nákupy celkem		449	-	449
A. I.	1. Spotřeba materiálu	(501)	449	-	449
	2. Spotřeba energie	(502)	-	-	-
	3. Spotřeba ostatních neskladovatelných dodávek	(503)	-	-	-
	4. Prodané zboží	(504)	-	-	-
A. II.	Služby celkem		3 341	-	3 341
A. II.	5. Opravy a udržování	(511)	54	-	54
	6. Cestovné	(512)	82	-	82
	7. Náklady na reprezentaci	(513)	88	-	88
	8. Ostatní služby	(518)	3 117	-	3 117
A. III.	Osobní náklady celkem		8 456	-	8 456
A. III.	9. Mzdové náklady	(521)	6 241	-	6 241
	10. Zákonné sociální pojištění	(524)	2 030	-	2 030
	11. Ostatní sociální pojištění	(525)	-	-	-
	12. Zákonné sociální náklady	(527)	166	-	166
	13. Ostatní sociální náklady	(528)	19	-	19
A. IV.	Daně a poplatky celkem		3	-	3
A. IV.	14. Daň silniční	(531)	-	-	-
	15. Daň z nemovitostí	(532)	-	-	-
	16. Ostatní daně a poplatky	(538)	3	-	3
A. V.	Ostatní náklady celkem		112	-	112
A. V.	17. Smluvní pokuty a úroky z prodlení	(541)	-	-	-
	18. Ostatní pokuty a penále	(542)	-	-	-
	19. Odpis nedobytné pohledávky	(543)	-	-	-
	20. Úroky	(544)	-	-	-
	21. Kurzové ztráty	(545)	-	-	-
	22. Dary	(546)	-	-	-
	23. Manka a škody	(548)	-	-	-
	24. Jiné ostatní náklady	(549)	112	-	112
A. VI.	Odpisy, prod. majetek, tvorba rezerv a opr. pol. celkem		42	-	42
A. VI.	25. Odpisy dlouhodobého nehmotného a hmotného majetku	(551)	42	-	42
	26. Zůstatková cena prodaného dlouhodobého nehmot. a hmot. majetku	(552)	-	-	-
	27. Prodané cenné papíry a vklady	(553)	-	-	-
	28. Prodaný materiál	(554)	-	-	-
	29. Tvorba rezerv	(556)	-	-	-
	30. Tvorba opravných položek	(559)	-	-	-
A. VII	Poskytnuté příspěvky celkem		-	-	-
A. VII	31. Poskytnuté příspěvky zúčtované mezi organizačními složkami	(581)	-	-	-
	32. Poskytnuté příspěvky	(582)	-	-	-
A. VII	Daň z příjmů celkem		-	-	-
A. VII	33. Dodatečné odvody daně z příjmů		-	-	-
	NÁKLADY CELKEM		12 403	-	12 403
					13 114

(údaje v tis. Kč)

Běžné účetní
období 2016Minulé účetní
období 2015

		Hlavní činnost	Hospodářská činnost	Celkem	Celkem
B.	VÝNOSY				
B. I.	Tržby za vlastní výroky a za zboží celkem				
B. I.	1. Tržby za vlastní výrobky	(601)	-	-	-
	2. Tržby z prodeje služeb	(602)	-	-	-
	3. Tržby za prodané zboží	(604)	-	-	-
B. II.	Změny stavu vnitroorganizačních zásob celkem				
B. II.	4. Změna stavu zásob nedokončené výroby	(611)	-	-	-
	5. Změna stavu zásob polotovárů	(612)	-	-	-
	6. Změna stavu zásob výrobků	(613)	-	-	-
	7. Změna stavu zvířat	(614)	-	-	-
B. III.	Aktivace celkem				
B. III.	8. Aktivace materiálu a zboží	(621)	-	-	-
	9. Aktivace vnitroorganizačních služeb	(622)	-	-	-
	10. Aktivace dlouhodobého nehmotného majetku	(623)	-	-	-
	11. Aktivace dlouhodobého hmotného majetku	(624)	-	-	-
B. IV.	Ostatní výnosy celkem		12 403	12 403	12 103
B. IV.	12. Smluvní pokuty a úroky z prodlení	(641)	-	-	-
	13. Smluvní pokuty a penále	(642)	-	-	-
	14. Platby za odepsané pohledávky	(643)	-	-	-
	15. Úroky	(644)	1	1	4
	16. Kurzové zisky	(645)	-	-	-
	17. Zúčtování fondů	(648)	12 402	12 402	12 062
	18. Jiné ostatní výnosy	(649)	-	-	37
B. V.	Tržby z prodeje majetku, zúčtování rezerv a opravných položek celkem				
B. V.	19. Tržby z prodeje dlouhodobého nehmotného a hmotného majetku	(652)	-	-	-
	20. Tržby z prodeje cenných papírů a vkladů	(653)	-	-	-
	21. Tržby z prodeje materiálu	(654)	-	-	-
	22. Výnosy z krátkodobého finančního majetku	(655)	-	-	-
	23. Zúčtování rezerv	(656)	-	-	-
	24. Výnosy z dlouhodobého finančního majetku	(657)	-	-	-
	25. Zúčtování opravných položek	(659)	-	-	-
B. VI.	Přijaté příspěvky celkem				1 011
B. VI.	26. Přijaté příspěvky zúčtované mezi organizačními složkami	(681)	-	-	-
	27. Přijaté příspěvky	(682)	-	-	1 011
	28. Přijaté členské příspěvky	(684)	-	-	-
B. VII.	Provozní dotace celkem				
B. VII.	29. Provozní dotace	(691)	-	-	-
	Výnosy celkem		12 403	12 403	13 114
C.	Hospodářský výsledek před zdaněním				
	34. Daň z příjmů	(591)	-	-	-
	Dodatečné odvody z daně z příjmů	(595)	-	-	-
D.	Hospodářský výsledek po zdanění				

PŘÍLOHA ÚČETNÍ ZÁVĚRKY K 31. 12. 2016

(v tisících Kč)

1. CHARAKTERISTIKA A HLAVNÍ AKTIVITY

Založení a charakteristika nadace

Nadace ČEZ (dále jen „nadace“) byla zřízena společností ČEZ, a. s., se sídlem v Praze 4, Duhová 2/1444, IČ 45274649. Nadace byla zapsána do nadačního rejstříku vedeného Městským soudem dne 28. srpna 2002 v oddíle N, vložka 462.

Sídlo nadace

Nadace ČEZ

Duhová 3/1531, Praha 4

IČ: 26721511

Účel nadace

Nadace dětem

- podpora organizací, které poskytují služby v oblasti sociální a právní ochrany dětí
- podpora akcí na využití volného času a rozvíjení talentu mládeže

Nadace pro zdraví

- podpora zdravotnictví, vzdělávání lékařů
- financování složitých a náročných operací, které nelze provést v České republice

Nadace výzkumu a vývoji

- podpora lékařského výzkumu a vývoje
- poskytování prospěchových stipendií
- příspěvky na vybrané projekty vysokých škol

Nadace pro školství

- příspěvky na vybavení škol a odborných učilišť moderními učebními pomůckami
- materiální podpora zdravotně handicapovaným žákům a studentům
- financování věcných darů vítězům studentských olympiád a školních soutěží
- financování grantů (stipendií) a studijních stáží českých studentů v zahraničí a zahraničních studentů v České republice

Nadace sportovcům

Nadace pro životní prostředí

- podpora projektů a programů souvisejících s ochranou životního prostředí

Nadace proti drogám

■ podpora zdravotnických zařízení a státních i nestátních organizací, které poskytují služby v oblasti protidrogové prevence

Nadace kultuře

■ příspěvky na významné kulturní projekty

Nadace potřebným

■ příspěvky na charitativní a humanitární pomoc

Nadace regionům

■ příspěvky na programy místního rozvoje

Výše nadačního kapitálu

Výše nadačního kapitálu činí 500 tis. Kč.

Členové správní a dozorčí rady k 31. prosinci 2016

Správní rada		Dozorčí rada	
Předseda:	Ing. Daniel Beneš, MBA	Předseda:	Ing. Jiří Nekovář
Místopředsedkyně:	Mgr. Michaela Žíková, MBA	Člen:	Filip Sirotek
Členka:	Mgr. Kateřina Kocourková	Členka:	JUDr. Michaela Chaloupková, MBA
Člen:	Jan Bárta		
Člen:	Mgr. Jan Husák		
Člen:	Bc. Roman Hanák		
Člen:	Ing. František Lust		
Člen:	Ing. Vladimír Černý		
Člen:	JUDr. Martin Klímpf		

Změny ve složení správní a dozorčí rady

Dne 23. 9. 2016 došlo k zániku členství Ing. Ladislava Pavlíka v dozorčí radě a novou členkou dozorčí rady se stala JUDr. Michaela Chaloupková, MBA.

Způsob jednání

Jménem nadace jedná předseda správní rady a místopředseda správní rady – ředitel nadace samostatně s výjimkou darovacích smluv a smluv o poskytnutí nadačního příspěvku, kdy jednají společně dva členové správní rady, z nichž nejméně jeden zastává funkci předsedy či místopředsedy správní rady. Podepisování za nadaci se děje tak, že k názvu nadace připojí své podpisy podepisující se členové správní rady.

2. ZÁKLADNÍ VÝCHODISKA PRO VYPRACOVÁNÍ ÚČETNÍ ZÁVĚRKY

Nadace vedla podvojně účetnictví podle zákona o účetnictví 563/1991 Sb. a v souladu s vyhláškou 504/2002 Sb. ve znění pozdějších předpisů. Účetní postupy nebyly oproti roku 2015 měněny.

3. OBECNÉ ÚČETNÍ ZÁSADY

Způsoby oceňování, které společnost používala při sestavení účetní závěrky za rok 2016 a 2015, jsou následující:

a) Dlouhodobý hmotný a nehmotný majetek

Dlouhodobý hmotný a nehmotný majetek se oceňuje v pořizovacích cenách, které obsahují cenu pořízení a náklady s pořízením související. Jako dlouhodobý hmotný majetek je zařazován majetek s pořizovací cenou vyšší než 40 tis. Kč a dobou použitelnosti delší než 1 rok. Jako dlouhodobý nehmotný majetek je zařazován majetek s pořizovací cenou vyšší než 60 tis. Kč a dobou použitelnosti delší než 1 rok.

Odpisy jsou vypočteny na základě pořizovací ceny a předpokládané doby životnosti příslušného majetku. Předpokládaná životnost je stanovena takto:

	Počet let
Software	3
Ocenitelná práva	6
Dopravní prostředky	5
Stroje a zařízení	5

b) Finanční majetek

Krátkodobý finanční majetek tvoří ceniny (stravenky), peníze v hotovosti a na bankovních účtech.

c) Pohledávky

Pohledávky se oceňují jmenovitou hodnotou.

d) Cizí zdroje

Krátkodobé závazky se vykazují ve jmenovitých hodnotách.

e) Nadační kapitál

Celkový nadační kapitál nesmí být nižší než 500 tis. Kč a po dobu trvání nadace se nesmí snížit pod tuto hodnotu. Nadační kapitál může být tvořen pouze peněžními prostředky, cennými papíry, nemovitými a movitými věcmi, jakož i jinými majetkovými právy a jinými majetkovými hodnotami, které splňují předpoklad trvalého výnosu a neváznou na nich zástavní práva.

Nadační kapitál je veden na samostatném bankovním účtu.

f) Náklady související se správou nadace

Náklady související se správou nadace jsou vedeny odděleně od nadačních příspěvků.

g) Fondy

Nadační dary jsou přijímány na základě uzavřených smluv mezi nadací a dárci. Přijaté nadační dary určené na poskytování nadačních příspěvků a na provoz nadace jsou účtovány do fondů nadačních darů. Podle statutu nadace celkové roční náklady související s provozem nadace nesmějí převýšit 15 % hodnoty ročně vyplacených poskytnutých nadačních příspěvků. Nadační příspěvky jsou poskytovány na základě darovacích smluv mezi nadací a příjemci nadačních příspěvků. Nadační příspěvky jsou poskytovány z fondů nadačních příspěvků.

h) Daň z příjmů

Nadace vykazuje výnosové úroky z finančních prostředků vedených na běžných účtech. Úroky z běžných účtů jsou u veřejně prospěšných poplatníků, tedy i nadací, předmětem daně. Úroky jsou daně zvláštní sazbou daně z příjmů, kterou provádí bankovní ústav. Výnos podléhající dani v roce 2016 a 2015 nebyl žádný, a tedy je daňová povinnost nulová.

i) Následné události

Dopad událostí, které nastaly mezi rozvahovým dnem a dnem sestavení účetní závěrky, je zachycen v účetních výkazech v případě, že tyto události poskytly doplňující informace o skutečnostech, které existovaly k rozvahovému dni.

V případě, že mezi rozvahovým dnem a dnem sestavení účetní závěrky došlo k významným událostem zohledňujícím skutečnosti, které nastaly po rozvahovém dni, jsou důsledky těchto událostí popsány v příloze účetní závěrky, ale nejsou naúčtovány v účetních výkazech.

j) Použití odhadů

Sestavení účetní závěrky vyžaduje, aby vedení společnosti používalo odhady a předpoklady, jež mají vliv na vykazované hodnoty majetku a závazků k datu účetní závěrky a na vykazovanou výši výnosů a nákladů za sledované období. Vedení společnosti stanovilo tyto odhady a předpoklady na základě všech jemu dostupných relevantních informací. Nicméně, jak vyplývá z podstaty odhadu, skutečné hodnoty v budoucnu se mohou od těchto odhadů odlišovat.

4. DLOUHODOBÝ MAJETEK

V roce 2016 nadace nepořídila žádný dlouhodobý hmotný majetek. Majetek z předchozích let má pořizovací hodnotu ve výši 1 076 tis. Kč. Odpisy dlouhodobého hmotného majetku za rok 2016 a 2015 činily 42 tis. Kč a 49 tis. Kč. V roce 2016 nebyl pořízen žádný dlouhodobý nehmotný majetek. Dlouhodobý nehmotný majetek je již účetně odepsán.

5. FINANČNÍ MAJETEK

Finanční prostředky jsou vedeny na běžných účtech v českých korunách. K 31. 12. 2016 a 31. 12. 2015 zůstatek na běžných účtech činil 45 180 tis. Kč a 41 275 tis. Kč, pokladni hotovost 0 tis. Kč a 16 tis. Kč, cenniny (stravenky) 5 tis. Kč a 4 tis. Kč.

6. POHLEDÁVKY

Pohledávky k 31. 12. 2016 a 31. 12. 2015 činily 0 tis. Kč a 1 tis. Kč.

7. ZÁVAZKY

Závazky z obchodního styku k 31. 12. 2016 a 31. 12. 2015 činily 180 tis. Kč a 253 tis. Kč, které představují neuhrazené faktury za poskytnuté služby. Nadace nemá žádné závazky z obchodního styku po lhůtě splatnosti.

8. PŘIJATÉ DARY

Dary od právnických osob v roce 2016 a 2015 činily (v tis. Kč):

	2016	2015
ČEZ, a. s.	86 000	50 000
ČEZ Distribuce, a. s.	75 000	75 000
ČEZ Distribuční služby, s.r.o.	25 000	25 000
ČEZ Prodej, s.r.o.	21 600	21 600
ČEZ Zákaznické služby, s.r.o.	3 200	3 200
ČEZ ICT Services, a. s..	990	-
Celkem	211 790	174 800

Dary od fyzických osob za rok 2016 a 2015 činily částku 1 164 tis. Kč a 848 tis. Kč, z toho pro projekt „Plníme přání“ byla přijata částka 1 164 tis. Kč (rok 2015 – 635 tis. Kč).

9. POSKYTNUTÉ PŘÍSPĚVKY

Poskytnuté příspěvky v roce 2016 a 2015 byly ve výši 197 075 tis. Kč a 182 828 tis. Kč a byly poskytnuty na účely, které jsou vymezeny statutem nadace. Vrácené nespotřebované příspěvky v roce 2016 a 2015 činily 296 tis. Kč a 649 tis. Kč.

10. VÝNOSY Z FINANČNÍHO MAJETKU

Úroky z finančních prostředků na běžných účtech, které byly zdaněny srážkovou daní, činily v roce 2016 1 tis. Kč. Úroky osvobozené od daně z příjmů v roce 2015 představovaly 4 tis. Kč.

11. PROVOZNÍ NÁKLADY NADACE

Náklady na činnost k 31. 12. 2016 činily 12 403 tis. Kč, z toho náklady na správu nadace činily 9 672 tis. Kč (podíl nákladů na správu nadace vůči poskytnutým příspěvkům byl 4,91 %).

Náklady na činnost k 31. 12. 2015 činily 13 114 tis. Kč, z toho náklady na správu nadace činily 9 223 tis. Kč (podíl nákladů na správu nadace vůči poskytnutým příspěvkům byl 5,04 %).

Nadace účtuje odděleně o nákladech spojených s projekty a o nákladech souvisejících se správou nadace v souladu s § 357 zákona č. 89/2012 Sb. V nákladech spojených s projekty je zahrnuta část z celkových mzdových nákladů, odpisy a část materiálových nákladů na služby.

(v tis. Kč)	2016	2015
Kancelářské potřeby, PHM, DHIM	127	157
Mzdové náklady a odvody, sociální náklady	7 459	6 942
Cestovné	82	94
Vedení účetní agendy, audit, poradenství	612	440
Náklady na propagaci	443	452
Nájemné, telefony	182	336
Ostatní služby	701	733
Ostatní náklady	22	26
Bankovní poplatky	44	43
Náklady na správu nadace celkem	9 672	9 223
Příspěvky – Dárkové certifikáty	–	1 011
Náklady spojené s projekty	2 731	2 880
Celkem	12 403	13 114

Náklady nadace za rok 2016 ve výši 12 402 tis. Kč byly pokryty z přijatých darů a rozdíl ve výši 1 tis. Kč byl pokryt z přijatých úroků z běžných účtů ve výši 1 tis. Kč.

Náklady nadace za rok 2015 ve výši 13 073 tis. Kč byly pokryty z přijatých darů (včetně nepeněžních darů – Dárkových certifikátů ve výši 1 011 tis. Kč) a rozdíl ve výši 41 tis. Kč byl pokryt z přijatých úroků z běžných účtů ve výši 4 tis. Kč a z provozních výnosů ve výši 37 tis. Kč.

12. OSOBNÍ NÁKLADY

Rozpis osobních nákladů (v tis. Kč):

	2016		2015	
	Celkový počet zaměstnanců	Z toho členové řídicích orgánů	Celkový počet zaměstnanců	Z toho členové řídicích orgánů
Průměrný počet zaměstnanců	7	1	6	1
Mzdy	6 241	1 421	5 742	1 340
Sociální zabezpečení a zdravotní pojištění	2 030	483	1 744	455
Sociální náklady	185	12	178	12
Osobní náklady celkem	8 456	1 916	7 664	1 807

Odměny statutárním orgánům v roce 2016 a 2015 činily 1 298 tis. Kč a 1 283 tis. Kč. Žádné úvěry ani půjčky statutárním orgánům nebyly poskytnuty.

13. VLASTNÍ ZDROJE KRYTÍ STÁLÝCH A OBĚŽNÝCH AKTIV

(v tis. Kč)	Registrované nadační jmění	Vlastní jmění	Fondy organizace	Celkem
Zůstatek k 31. 12. 2014	500	127	58 616	59 243
Přijaté nadační dary	-	-	175 648	175 648
Poskytnuté nadační příspěvky	-	-	-182 828	-182 828
Čerpání na provoz nadace	-	-	-12 062	-12 062
Vrácené nespotřebované příspěvky	-	-	649	649
Ostatní	-	-36	-	-36
Zůstatek k 31. 12. 2015	500	91	40 023	40 614
Přijaté nadační dary	-	-	212 954	212 954
Poskytnuté nadační příspěvky	-	-	-197 075	-197 075
Čerpání na provoz nadace	-	-	-12 402	-12 402
Vrácené nespotřebované příspěvky	-	-	296	296
Zůstatek k 31. 12. 2016	500	91	43 796	44 387

14. PRAVIDLO PRO OMEZENÍ NÁKLADŮ NADACE

Celkové roční náklady nadace související se správou nadace nesmějí převýšit 15 % hodnoty ročně poskytnutých nadačních příspěvků.

Náklady související se správou nadace v roce 2016 činily 9 672 tis. Kč a poskytnuté příspěvky byly ve výši 197 075 tis. Kč, tj. podíl nákladů vůči poskytnutým příspěvkům je ve výši 4,91 % (viz bod č. 11). Pravidlo pro omezení bylo dodrženo.

Náklady související se správou nadace v roce 2015 činily 9 223 tis. Kč a poskytnuté příspěvky byly ve výši 182 828 tis. Kč, tj. podíl nákladů vůči poskytnutým příspěvkům je ve výši 5,04 % (viz bod č. 11). Pravidlo pro omezení bylo dodrženo.

Účetní závěrka byla sestavena dne 20. 6. 2017.

ODPOVĚDNOST ZA VÝROČNÍ ZPRÁVU

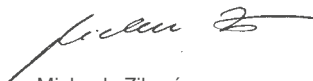
Čestné prohlášení:

Údaje uvedené ve Výroční zprávě Nadace ČEZ za rok 2016 odpovídají skutečnosti a žádné podstatné okolnosti, které by mohly ovlivnit přesné a správné posouzení Nadace ČEZ, nebyly vynechány.

V Praze dne 20. 6. 2017



Daniel Beneš
předseda správní rady



Michaela Ziková
místopředsedkyně správní rady
a ředitelka nadace

Nadace ČEZ
Sídlo: Duhová 1531/3, 140 53 Praha 4

Telefon: +420 211 046 726

E-mail: nadacecez@cez.cz

www.nadacecez.cz

IČ: 26721511

Bankovní spojení: Česká spořitelna

Číslo účtu: 15915932/0800

© Ilustrace TOMSKI&POLANSKI 2017

© Copywriting, DTP, produkce a tisk: TOP Partners, s.r.o., 2017

MOBILNÍ APLIKACE EPP POMÁHEJ POHYBEM



1. 5. 2017 - druhé narozeniny

Celkový počet přispěvatelů = 295 tisíc

Celkový počet podpořených projektů = 588

Celkový počet nachozených kilometrů

= 9 754 698 km

