

Nadace ČEZ

Výroční zpráva 2019



Obsah

Úvodní slovo předsedy Správní rady	4
Rok 2019 v Nadaci ČEZ	5
Základní údaje	6
Orgány Nadace ČEZ k 23. 6. 2020	7
Grantový program Podpora regionů	11
Grantový program Oranžový přechod	22
Grantový program Oranžové hřiště	30
Charitativní akce Oranžové kolo	36
Grantový program Stromy	43
Grantový program Oranžová učebna	46
Grantový program Zaměstnanecké granty	50
Grantový program Plníme přání	54
Mobilní aplikace EPP – Pomáhej pohybem	58
Souhrn podpořených projektů 2019	62
Stručné vysvětlení grantových pravidel	93
Zpráva nezávislého auditora	94
Rozvaha k 31. 12. 2019	98
Výkaz zisku a ztráty k 31. 12. 2019	101
Příloha účetní závěrky k 31. 12. 2019	103
Identifikace Nadace ČEZ	112

Úvodní slovo předsedy Správní rady

Vážení přátelé,

odpovědnost je důležitou hodnotou, vlastností i povinností. Věci se v čase mění, procesy se zefektivňují, doba se zrychluje. Stále však musíme pamatovat na to, že musíme být odpovědní. Odpovědní ke společnosti, ve které žijeme a odpovědní k přírodě, jejíž jsme součástí.

Dělá mi radost, že se naše úsilí odráží v realizovaných projektech rok od roku více a více. Prostřednictvím grantových programů se podařilo realizovat mnoho hezkých projektů – konkrétně jich bylo 1 049 v hodnotě 170,4 mil. Kč. Byly vysazeny nové aleje, otevřena nová dětská hřiště a sportoviště, opraveny památky, podpořeny projekty z oblasti charity, kultury a sportu, volnočasových a veřejně prospěšných aktivit, péče o seniory, pomohli jsme potřebným, neziskovým organizacím, ale třeba také školám či městům a obcím.

Velmi mě těší, že dokážeme dlouhodobě inspirovat ostatní. Na dárcovské činnosti se opětovně prostřednictvím Plníme přání – myslíme na druhé podíleli také přispěvatelé z řad zaměstnanců Skupiny ČEZ. Přes aplikaci EPP – Pomáhej pohybem pomáhala podporovat dobročinné projekty široká veřejnost.

Neustále se učíme, zlepšujeme a hledáme ideální průsečíky našich aktivit s potřebami společnosti i přírody. A v loňském roce jsme pomohli udělat prostředí, ve kterém žijeme, zase o něco lepší. Díky za to.



A handwritten signature in black ink, consisting of several fluid, overlapping strokes that form the name 'Daniel Beneš'.

Ing. Daniel Beneš, MBA
předseda správní rady Nadace ČEZ

Rok 2019 v Nadaci ČEZ



Další rok uběhl jako voda a přinesl s sebou nejen spoustu uskutečněných projektů, ale také řadu velkých změn.

Společně se nám podařilo vybudovat 53 Oranžových hřišť a 20 Oranžových přechodů. V Podpoře regionů, která je programem s nejširším rozsahem, jsme se dostali na krásné číslo 760 podpořených projektů.

Udržitelnost a odpovědnost k životnímu prostředí je jednou z našich priorit, proto jsme se připojili k iniciativě Sážíme budoucnost. V loňském roce jsme dali vzniknout 52 novým alejím a stromořadím. Zároveň vřele vítáme zájem spolků, ale třeba i škol a veřejnosti, zapojit se do výsadby a pomoci tak životnímu prostředí. Věříme, že o strom zasazený vlastními silami budou lidé s láskou pečovat.

Stejně jako v předchozích letech zavítala na spoustu kulturních a sportovních akcí Oranžová kola Nadace ČEZ. Nově se ovšem kola roztáčejí silou horních končetin. Tradiční cyklotrenažéry totiž byly nahrazeny handbiky. Díky tomu se do charitativní akce mohou zapojit i lidé s handicapem. Když už jsme u pohybu, nedá mi to a musím poděkovat všem uživatelům mobilní aplikace EPP – Pomáhej pohybem. Jejich zásluhou jsme mohli podpořit 341 projektů v částce převyšující 25 mil. Kč.

Kromě dárcovské činnosti jsme se věnovali i vývoji nového elektronického systému. Bylo vytvořeno příjemné uživatelské prostředí pro žadatele a došlo k maximálnímu zjednodušení a zefektivnění celého procesu.

Pro rok 2020 jsme připravili další administrativní novinky a překvapení, na které se můžeme společně těšit. Děkujeme za podporu všem kolegům, příznivcům a podporovatelům. I díky vám se nám daří neustále se zlepšovat a motivovat sebe i ostatní.

Mgr. Michaela Ziková, MBA
místopředsedkyně správní rady
a ředitelka nadace

Základní údaje

Nadace ČEZ (dříve Nadace Duhová energie) byla založena dne 25. července 2002 dle zákona č. 227/1997 Sb., o nadacích a nadačních fondech, a dne 28. srpna 2002 byla zapsána Městským soudem v Praze do nadačního rejstříku, oddíl N, vložka č. 462. Nadaci bylo přiděleno identifikační číslo 26721511.

Nadace ČEZ, jejímž nejvýznamnějším dárcem je společnost ČEZ, a. s., a některé další společnosti Skupiny ČEZ, se při poskytování nadačních příspěvků řídí těmito zákony a pravidly:

1. Zákonem č. 89/2012 Sb., občanský zákoník,
2. Nadační listinou Nadace ČEZ,
3. Statutem Nadace ČEZ,
4. Grantovými pravidly Nadace ČEZ,
5. Rozhodnutím zřizovatele, tj. ČEZ, a. s., v rozsahu stanoveném Nadační listinou Nadace ČEZ a Statutem Nadace ČEZ v zápisech ze zasedání orgánů společnosti.

Nadace neměla v průběhu účetního období žádné aktivity v oblasti výzkumu a vývoje ani v oblasti ochrany životního prostředí.

Nadace nemá žádnou pobočku v zahraničí.

Po rozvahovém dni nenastaly v nadaci žádné události významné pro naplnění účelu výroční zprávy.

V následujícím účetním období předpokládá nadace pokračovat v činnosti v souladu se statutem.

Orgány Nadace ČEZ k 23. 6. 2020

Správní rada

Předseda

Místopředsedkyně

Členové

Ing. Daniel Beneš, MBA

Mgr. Michaela Zíková, MBA

Ing. František Lust

Ing. Vladimír Černý

Mgr. Kateřina Kocourková

Jan Bárta

Bc. Roman Hanák

Ing. Martin Zmelík, MBA

Ing. Markéta Wagnerová

Dozorčí rada

Předseda

Členové

Ing. Jiří Nekovář

JUDr. Michaela Chaloupková, MBA

Filip Sirotek

Zaměstnanci nadace

Manažer

Vedoucí kanceláře

Koordinátor projektů

Koordinátor projektů

Koordinátor projektů

Vedoucí právní podpory a kontroly projektů

Koordinátor podpory a kontroly projektů

Koordinátor podpory a kontroly projektů

Mgr. Daniel Novák

Ivana Pojslová

Marie Jelínková

Adriana Semorádová

Bc. Pavla Pernekrová

Mgr. Eva Mayerová

Mgr. Jana Hlaváčková

Aneta Caldová







Podpora regionů

Grantové řízení Podpora regionů se zaměřuje na sociální, zdravotní, environmentální a komunitní aktivity v celé České republice. Klade důraz na specifické potřeby konkrétní oblasti – detailní znalost místních podmínek je zárukou účelného využití poskytnutých prostředků.



Podpořené projekty:

760

Celková částka podpory:

139 124 556 Kč

Klubíčko Beroun, z.ú.

Rozšíření činností Tréninkového pracoviště o tvořivou dílnu s kuchyňkou a stánek/kavárnu KlubkoCafé podpořeno v EPP
80 000 Kč

Klubíčko Beroun provozuje částečně bezbariérový penzion s kapacitou třinácti lůžek, kde celoročně poskytuje komplex registrovaných sociálních služeb dětem i dospělým s mentálním a kombinovaným postižením. Součástí je i Tréninkové pracoviště, kde si klienti za pomoci JOB-asistentů osvojují základní pracovní návyky a řadu praktických dovedností při práci v provozním zámečnictví – přípravu jídla a nápojů, úklid, praní, údržbářské práce, péči o zahradu apod. Díky příspěvku Nadace ČEZ bylo možné zakoupit kávovar a mobilní stánek, a tím rozšířit Tréninkové pracoviště o tvořivou dílnu s kuchyňkou a pojezdovou kavárnu. Zvětšila se tak kapacita Tréninkového pracoviště ze tří na deset klientů.

Psychiatrická nemocnice Kosmonosy

Zahradní terapie
podpořeno v EPP
100 000 Kč

Psychiatrická onemocnění jsou někdy veřejností zbytečně tabuizována, a tak se vedení Psychiatrické léčebny Kosmonosy rozhodlo přiblížit svět duševně nemocných zdravé populaci. Díky nadačnímu příspěvku mohlo nakoupit vybavení pro péči o zdejší park, který je přístupný veřejnosti a pacientům léčebny bude sloužit jako součást terapie. Jde zejména o floromobil, mobilní zahrádky, vyvýšené a pultové záhony, květináče, podmisky, semínka a sazeničky rostlin, substrát a další pomůcky pro zahradní terapii, jako jsou kolíky, lopatky, kultivátory s motyčkou, nůžky, konve, postřikovače, jmenovky ke květinám nebo provázky.

Vracíme stromy do přírody, z.s.

Svatomartinská studánka, záchrana kuňky žlutobřiché, záchrana kosatců
podpořeno v EPP
55 000 Kč

Organizace Vracíme stromy do života se zaměřuje na obnovu přírody sázením stromů, čištěním studánek a pomocí živočichům a rostlinám. Do své činnosti s úspěchem zapojuje i veřejnost – školky, školy, domovy seniorů, různé spolky, firmy a jednotlivce. Díky příspěvku Nadace ČEZ bylo možné v rámci projektu Mokřady Rokycany zastřešit Svatomartinskou studánku a postavit u ní posezení pro turisty, vytvořit tůň pro kuňku žlutobřichou a zajistit údržbu mokřadů posekáním pozemků.

Hospic svatého Lazara z.s.

Renovace koupelen pacientů Hospice svatého Lazara
podpořeno v EPP
100 000 Kč

Hospic sv. Lazara poskytuje již dvacet let paliativní péči lidem v konečném stadiu nevléčitelného onemocnění. Měl by proto být důstojným prostředím, které poskytne potřebné kvalitní zázemí. Nadační příspěvek pomohl k renovaci koupelen, které nyní splňují vysoké požadavky na bezpečnost, pohodlí a komfort pro zdejší klienty. Jsou příjemným místem nejen pro ně, ale také pro pečující personál a rodiny, které za klienty docházejí.

Město Šluknov

**Obnova křížku „U Posedělové“, Rožany Ro-04, Šluknov
90 000 Kč**

Obec Rožany, část nejsevernějšího města České republiky Šluknov, udržuje dobré vztahy česko-německé komunity na obou stranách hranic. K tomu patří péče o památky, kterou je také zdejší historický křížek z konce 18. století. Díky příspěvku Nadace ČEZ se podařilo zachovat pietní místo a vrátit ho do původního stavu. Byla uhrazena odborná práce kameníka při restaurování soklu, nové usazení, obnova kamenných stupňů, obnova a doplnění kamenných sloupků původního plůtku a specializované kovářské práce při vyjmutí kříže, jeho očištění, nátěr a konzervace.

JIZERSKÁ, o.p.s.

**Úprava a údržba Jizerské magistrály v roce 2019
podpořeno v EPP
50 000 Kč**

Jizerská magistrála každou zimu přiláká velké množství sportovců. Aby jejich zážitek z jízdy zimní krajinou byl co nejlepší, stará se o údržbu lyžařské stopy už devatenáct let organizace JIZERSKÁ. Pečuje o trasu po celých Jizerských horách od Liberce až po Kořenov. Příspěvek Nadace ČEZ pomohl s uhrazením největší položky z nákladů na údržbu Jizerské magistrály – pohonných hmot. Terén upravují čtyři rolby, každá z nich spotřebuje za hodinu jízdy 25 litrů nafty.

Spolek Hurá na Výlet!

Podpora aktivního životního stylu seniorů v Pardubickém kraji

podpořeno v EPP

50 000 Kč

Spolek Hurá na výlet! napomáhá mezigeneračnímu sblížení formou výletů, kterých se účastní senioři nad 65 let z Pardubického kraje, jejich zdravotnický doprovod, aktéři kulturního programu a další zájemci o navazování nových přátelství a vzdělávání. Díky příspěvku Nadace ČEZ bylo možné během roku 2019 zorganizovat sedm takových výletů a podpořit vybavení bezbariérového Hurá centra pro seniory, kde se pro ně celoročně pořádají další zájmové aktivity.

PES SENIOR z. s.

Revitalizace psího domova

podpořeno v EPP

60 000 Kč

Organizace PES SENIOR se stará o týrané, opuštěné, nemocné a jinak handicapované psy. Snaží se jim poskytnout zázemí a najít jim nový domov. Pro sedmdesát svých svěřenců potřebuje 50 kilogramů granulí denně, sponzorské dary shání i na pokrytí nákladů na veterinární péči, úpravu kotců a další potřebné položky. Z nadačního příspěvku mohl psí domov zajistit krmivo na delší dobu a opravit nevyhovující kotce, které jsou pro některé čtyřnožce trvalým útočištěm. Kvalitní prostředí je důležité nejen pro zvířata, ale i pro veřejnost, která sem chodí dobrovolně vypomáhat. Lépe si tak uvědomuje, že její pomoc má smysl.

Vodní záchranná služba Českého červeného kříže

Český Krumlov p.s.

**Výstavba loděnice Vodní záchranné služby ČČK v Dolní Vltavici
650 000 Kč**

Vodní záchranná služba Českého červeného kříže v Dolní Vltavici je součástí Integrovaného záchranného systému České republiky. Vlastní zdejší základnu a kotviště motorových člunů, odkud vyjíždí a poskytuje první pomoc a také preventivní a záchrannou pomoc na území celé plochy Lipenské přehrady a jejího nejbližšího okolí. Příspěvek Nadace ČEZ využila na výstavbu loděnice, která záchranářům a jejich motorizovanému vybavení poskytne potřebné zázemí.

Město Mirovice

Naviják na CAS

100 000 Kč

Jednotka Sboru dobrovolných hasičů Mirovice je zařazena do kategorie, ve které se organizace podílejí na řešení dopravních nehod. V roce 2019 zasahovala u 53 takových událostí. Aby mohla poskytovat kvalitní služby, potřebuje k tomu výkonný lanový naviják ComeUP Rhino-15, který bude sloužit nejen při dopravních nehodách, ale i při odstraňování překážek na silnici a jiných technických zásazích. Příspěvek Nadace ČEZ tak posloužil k montáži uvedeného zařízení na vozidlo CAS 32 Tatra 815 mirovické hasičské jednotky a přispěl k její větší akceschopnosti.

Liga vozíčkářů, z. ú.

Mobilitou k integraci

235 870 Kč

Liga vozíčkářů podporuje zdravotně postižené lidi v jejich každodenním životě. Část nadačního příspěvku byla použita k dofinansování automobilu pro konkrétní manželský pár. Ve speciálně upraveném automobilu mohou společně cestovat za nákupy, k lékaři a za dalšími běžnými pochůzkami. Druhá část příspěvku posloužila k nákupu pomůcek pro rehabilitaci a stabilizaci svalů a procvičování chůze do nového rehabilitačního centra Ligy vozíčkářů.

SH ČMS – Sbor dobrovolných hasičů Jevišovice

Vybavení hasičského hřiště pro děti a mládež

podpořeno v EPP

100 000 Kč

Sbor dobrovolných hasičů Jevišovice dlouhodobě zajišťuje pomoc při základních činnostech hasičů, při požárech, povodních a dalších živelních pohromách. Vede k tomu také děti a mládež v obci, která leží v okrese Znojmo v Jihomoravském kraji. Díky příspěvku Nadace ČEZ mohl nakoupit vybavení hasičského hřiště pro nejmenší následovníky, aby jim umožnil nácvik požárního sportu v souladu s pravidly hry Plamen. Tréninky jsou tak pro mladé hasiče atraktivnější a mohou přilákat další zájemce o tuto náročnou disciplínu.

REGION SEVERNÍ MORAVA

Voltiž Duha z.s.

Barelovky – voltižní a paravoltižní závody v Haviřově

podpořeno v EPP

49 000 Kč

Hlavním posláním organizace Voltiž Duha je sdružovat zdravé i handicapované děti se zájmem o jezdecký sport se zaměřením na voltiž a paravoltiž – gymnastické cvičení na neosedlaném koni. Z příspěvku Nadace ČEZ bylo možné zorganizovat březnové dvoudenní závody v Haviřově a uhradit zejména pronájem sálu, ozvučení, odměny pro rozhodčí, odměny pro účastníky závodů, nákup pohárů a stužek pro vítěze a propagaci akce.

ČSOP Salamandr

Pastviny pro modráška II

podpořeno v EPP

140 000 Kč

Výskyt vzácného modráška černoskvrnného byl v roce 2018 poprvé zaznamenán v Kamenném na Dolní Bečvě na Moravě. Český svaz ochránců přírody Salamandr mu chce vytvořit příznivé podmínky, a tak v místě vyřezal náletové dřeviny a vysadil mateřídoušku, která je modráškovou živnou rostlinou. O uvedené aktivitě vydala organizace také Zpravodaj CHKO Beskydy, aby veřejnost seznámila s výjimečným obyvatelem zdejších luk.











Oranžový přechod

Grantový program Oranžový přechod přispívá na instalace osvětlení přechodů pro chodce ve městech a obcích a na dalších frekventovaných místech. První bezpečné Oranžové přechody vznikly v roce 2013, celkem jsou již na 151 různých místech České republiky.



Podpořené projekty:

20

Celková částka podpory:

2 376 417 Kč



ORANŽOVÉ PŘECHODY

Obec Doubrava

Bezpečně do školky i domů

112 927 Kč

Přechod pro chodce v obci Doubrava v okrese Karviná leží v těsné blízkosti zastávky autobusu a budovy mateřské školy, kde je také obecní knihovna, jídelna a družina pro děti z místní základní školy. Obec Doubrava požádala o příspěvek Nadaci ČEZ, aby z něho uhradila potřebné osvětlení, a zvýšila tak bezpečnost chodců. Jsou jimi nejen děti a jejich dospělý doprovod, ale i návštěvníci knihovny a nedalekého zdravotního střediska a také obyvatelé zdejších bytových domů. Zejména v době snížené viditelnosti a špatných povětrnostních podmínek je nyní přechod více bezpečný, zlepšení podmínek uvítali také projíždějící řidiči.

Město Kadaň

Bezpečnost a ochrana dětí a mládeže v obci Kadaň – osvětlení přechodů pro chodce v ulici Chomutovská

120 000 Kč

Další dva Oranžové přechody přibyly v roce 2019 v ulici Chomutovská v Kadani. První se nachází hned za kruhovým objezdem a druhý o pár desítek metrů dál směrem na Pruněřov. Na jejich realizaci získalo královské město příspěvek od Nadace ČEZ. Ulice Chomutovská je tedy nyní kompletně celá osvětlena a vyhovuje přísným požadavkům na zachování bezpečnosti chodců i řidičů. Rodiče dětí, které navštěvují dvě školy umístěné právě v této ulici, mohou být klidnější.











Oranžové hřiště

Grantový program Oranžové hřiště podporuje výstavbu zejména dětských a sportovních hřišť. Vznikají bezpečná místa pro hraní a sport v menších obcích i ve velkých městech, vždy šitá na míru místním podmínkám.

Podpořené projekty:

53

Celková částka podpory:

16 564 708 Kč





Vystavená 2003–2019: Adamov | Albrechtice nad Vltavou | Babice nad Svitavou | Bačice (2) | Batelov | Bečov | Bechyně (2) | Bělá nad Radbuzou | Benátky nad Jizerou | Benešov | Bílá | Bílina | Biskupice-Pulkov | Blovice | Bohumín | Bochovice | Borkovany (2) | Borohrádek | Borovany (2) | Boskovice | Braňany | Branice | Brno (5) | Brno-Husovice | Brozany nad Ohří | Brumov-Bylnice | Břeclav | Březnice | Březník | Březno | Bubovice | Bučovice | Budišov | Budišov nad Budišovkou | Budišovice | Bzová | Citice | Čáslav | Čelákovice | Čepřovice | České Budějovice (5) | České Velenice | Český Těšín (2) | Čičenice | Číměř | Dačice | Dalešice | Dasný | Děčín | Dětkovice | Diváky | Dobřany | Dobřichovice | Dobříš | Dolní Beřkovice | Dolní Břežany | Dolní Bukovsko | Dolní Dubňany | Dolní Lánov (2) | Dolní Lutyně | Dolní Němčí | Dolní Podluží | Dolní Studénky | Domažlice | Drahonín | Drahotěšice | Drnholec | Droužkovice | Dřiteň (4) | Duchcov | Dvůr Králové nad Labem | Františkov nad Ploučnicí | Františkovy Lázně (2) | Frýdek-Místek | Habřina | Háj ve Slezsku | Hartvíkovice | Haviřov | Hlásná Třebaň | Hlína | Hluboká nad Vltavou (2) | Hodonín (3) | Holešov (3) | Horní Bříza | Horní Dunajovice | Horní Kounice | Horní Loučky | Horní Planá | Horní Stropnice (3) | Horšice | Hosín | Hostomice | Hradec Králové (2) | Hrádek | Hrádek nad Nisou | Hřava | Hrotovice | Hulín | Hůry | Husinec-Řež | Hustopeče nad Bečvou | Hutisko-Solanec | Cheb | Chlum u Třeboně | Chlumeč | Choceřady | Chomutov (3) | Chotilsko | Chotýčany | Chropyně | Chřibská | Chvalčov | Chvaletice (2) | Chvalkovice | Chvalšiny | Ivaň | Ivančice (6) | Ivanovice na Hané | Jablonec nad Nisou (2) | Jablůnka | Jablunkov | Jankov | Jaroměřice nad Rokytou (3) | Jarošov | Jenišov | Jeseník | Jevišovice | Jihlava (2) | Jílové | Jindřichův Hradec (2) | Jinočany | Jiřkovice | Kadaň (2) | Kájov | Kamenný Újezd | Kamýk nad Vltavou | Kaplice | Karviná (2) | Kasejovice | Kaznějov | Ketkovice | Kladeruby nad Oslavou | Klánovice | Klášterec nad Ohří | Kloboučky u Bučovic | Koberžice u Brna | Kobylnice | Kojatice | Kolín (3) | Kopřivnice | Korkyně | Kostelec u Křížků | Kostelní Radouň | Kostomlaty pod Milešovkou | Kralupy nad Vltavou | Kramolín | Krásná Lípa | Krásné Údolí | Krchleby | Krnov (2) | Kruh | Křenovice (2) | Kukle | Kuks | Kurdějov | Kvasice | Květná | Kyjov | Ledenice | Ledvice | Lesná | Lesonice | Leština | Lhánice | Lhenice | Libčany | Libčice nad Vltavou | Liberec (2) | Líbeznice | Libochovice | Lipník | Lipovice | Lišov | Litovel | Lnáře | Lom | Lomnice nad Lužnicí | Loučeň | Loučná nad Desnou (2) | Loukovice | Louny (5) | Lovčičky | Lovosice (2) | Lubenec | Luhačovice | Lukavec | Lukov | Malé Přítočno | Malé Svatoňovice | Mariánské Lázně | Mariánské Radčice | Medlovice | Mělník | Měřín | Meziboří | Mikulovice (2) | Milešovice | Milevsko (2) | Miroslav | Mladá Boleslav | Mladoňovice | Mníšek pod Brdy | Mohelnice (3) | Mohelno | Mokrý-Horákov | Mokrovraty | Moravské Budějovice (4) | Moravský Krumlov (2) | Mořina | Mořkov | Moutnice | Náchod (4) | Náměštl nad Oslavou | Nárameč | Nasavrky | Němčičky | Nemotice | Neplachov | Nepomuk | Neratovice | Netolice (2) | Neurazy | Neveklov, Tlaskov | Nezamyslice | Nezdice na Šumavě | Nižbor | Nová Bystřice | Nová Ves (2) | Nové Město na Moravě | Nové Syrovice | Nový Bydžov | Nový Jičín | Nový Šaldorf-Sedlešovice | Odunec | Ohnič | Okříšky | Olbramovice | Olešník | Olomouc (3) | Oloví | Opava (2) | Opočno | Orlová (3) | Oslavany (3) | Ostrava (6) | Ostrava-Poruba | Ostrava-Slezská Ostrava | Ostrava-Stará Bělá | Ostrovačice | Osvětimany | Otice | Otrokovice (2) | Pačejov | Panské Dubenky | Pardubice | Paseky | Pátek | Pec pod Sněžkou | Perštejn | Pětipsy | Petrovice u Karviné (2) | Petrovice u Sušice | Petřikov | Petřvald | Písečná | Písek | Písek-Hradiště | Pišťany | Plasy | Plumlov | Plzeň (3) | Poděbrady | Podivín | Podolí | Pokojovice | Police | Poličná | Poříčany | Postřekov | Postřelmov | Praha | Praha-Klánovice (2) | Praha-Kunratic | Praha-Liboc | Praha-Velká Chuchle | Praha 13 | Praha 15 |

Praha 20 | Praha 4 (2) | Praha 4-Krč | Praha 4-Lhotka | Praha 4-Libuš (3) | Praha 4-Michle | Praha 5 (5) | Praha 7 | Praha 7-Holešovice
| Prachatice (4) | Prostřední Lhota | Protivín (3) | Přední Chlum | Příbyslav | Psáry (2) | Ptenín | Pyšely | Radnice | Radvanice | Ráječko |
Rajhrad | Ralsko | Ratíškovice | Ražice | Rokytnice v Orlických horách | Roudná | Roudnice nad Labem (3) | Rouchovany | Rousínov
| Rožmitál na Šumavě | Rožná | Rožnov pod Radhoštěm | Rudolfov | Římov (2) | Řípec | Řitka | Sedlec | Sezemice | Sibřina | Sivice |
Slaný | Slavče | Slavkov u Brna | Sluhy | Smilovice | Soběslav | Sokolnice (2) | Sokolov | Spešov | Srní | Srubec | Staré Město | Starovice
| Strakonice | Strání | Strašice | Strážek | Strážkovice | Střítež (2) | Studená | Suchdol | Suchdol nad Lužnicí (2) | Suchohrdly u Miroslavi |
Suchý | Sušice | Svitavy | Svoboda nad Úpou | Šaratice | Šebkovice | Šestajovice | Ševětín | Šlapanice (3) | Šluknov | Špindlerův Mlýn (2)
| Šternberk | Štětí (2) | Šumperk | Tábor (3) | Telč | Telnice | Temelín | Těmice | Terezín | Těšany | Tichov | Tišnov | Tlustice | Touškov |
Trmice | Trstěnice | Trubín | Trutnov | Třebenice (2) | Třebíč (3) | Třinec | Tuchlovice | Turnov | Týn nad Vltavou (2) | Uherské Hradiště
| Ústí nad Labem (3) | Valašské Meziříčí | Valtice | Vážany nad Litavou (2) | Vejprnice | Vejprty | Velatice | Veliny | Velká Bíteš | Velká
Buková | Velké Březno | Velké Meziříčí | Velké Pavlovice | Veselí nad Lužnicí | Veselí nad Moravou | Větrní | Vilantice | Vítějeves | Vizovice
| Vlastiboř | Vlastislav | Vlčatín (2) | Vodňany (3) | Volyně | Votice | Vranovská Ves | Vrchlabí (4) | Vrchoslavice | Vrchotovy Janovice |
Všemyslice | Všestary | Výrovce (2) | Vyškov (4) | Zahájí | Zahrádka | Zakřany | Zárubice | Zásmyky | Zastávka | Zbiroh | Zdislava | Zlaté
Hory | Zlín | Zlív (3) | Zruč nad Sázavou (2) | Zruč-Senec | Zvole | Žabeň | Žamberk | Žár | Ždírec nad Doubravou | Želiv | Židlochovice
| Žihobce | Žichovice | Žimutice

Oranžová hřiště 2020 – plán k 23. 6. 2020: | Bedřichov | Bílina-Pražské Předměstí | Hlásná Třebaň | Nové Syrovce | Oslavička | Pacov
| Plenkovice | Praha-Záběhlice | Protivín | Přeskače | Račice | Trstěnice | Železná

ORANŽOVÉ HŘIŠTĚ

SOS Dětské vesničky, z.s.

Obnova dětského hřiště v areálu SOS vesničky Chvalčov

350 000 Kč

Jediné dětské hřiště v obci Chvalčov v okrese Kroměříž se díky příspěvku Nadace ČEZ dočkalo velkých změn. Během rekonstrukce byly opraveny dopadové plochy pod hracími prvky a areál dostal jako dárek také čtyři nové herní prvky, které nahradily původní atrakce v havarijním stavu. A tak si tu děti z SOS Dětské vesničky, ale i z okolních měst a blízkého okolí užijí spoustu zábavy. Hřiště je určeno především pro mladší školní věk.

Obec Čepřovice

Netradiční Oranžové hřiště – hřiště v přírodním stylu

při MŠ Čepřovice

273 390 Kč

Oranžové hřiště v obci Čepřovice v okrese Strakonice na jihu Čech vzniklo zejména jako areál určený pro environmentální výchovu, na kterou se specializuje Mateřská škola Čepřovice. O zajímavé trávení volného času se ale díky příspěvku Nadace ČEZ postará i členům mysliveckého kroužku Jezevci Čepřovice a dalším dětem ze zdejší obce a širokého okolí. Součástí hřiště jsou například pocitový chodníček, vrbový tunel, tunel pod zatravněným kopečkem a další herní a výukové prvky.



Oranžové kolo

Každá „odšlapaná“ minuta na Oranžových kolech pomáhá. Putovní speciálně upravená kola a handbiky jsou prostředkem k podpoře místních neziskových organizací se zapojením široké veřejnosti už od roku 2005. Od té doby si Oranžové kolo získalo oblibu na řadě velkých kulturních, sportovních i společenských akcí.



Podpořené projekty:

58

Celková částka podpory:

3 213 276 Kč

Počet zastávek
Oranžového kola:

27



Centrum sociálních a zdravotních služeb Poděbrady o.p.s.

Elektrokola pro pečovatelky

podpořeno v EPP

101 878 Kč

Pečovatelky a pečovatelé Centra sociálních a zdravotních služeb Poděbrady se starají o více než 1 800 klientů z 80 obcí na celém území okresu Nymburk. Poskytují jim pečovatelské, odlehčovací a hospicové služby i osobní asistenci v denních stacionářích nebo v domácím prostředí. Často za nimi dojíždějí na jízdních kolech, aby zkrátili čas věnovaný dopravě. Pořízením pěti elektrokol se pečovatelé svým klientům přiblíží ještě rychleji. Mohou jim tak věnovat více potřebného času.

Asociace rodičů a přátel zdravotně postižených dětí v ČR, z.s.

Klub Krteček v Písku

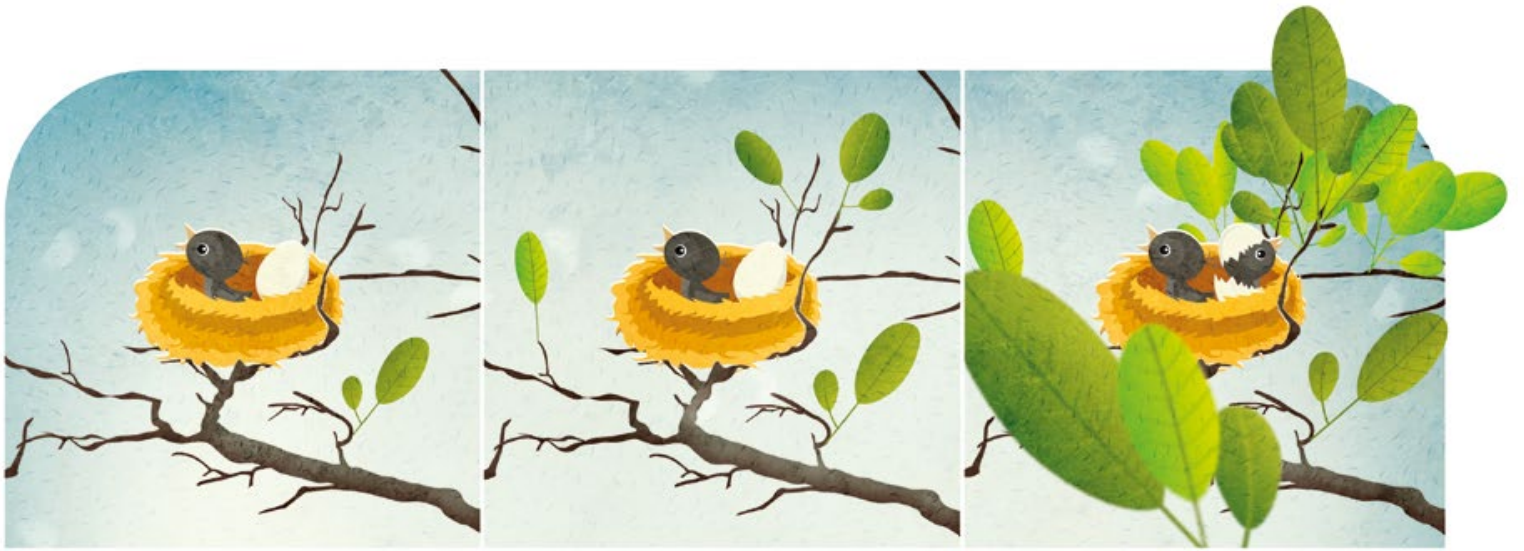
Prodloužené víkendové pobyty pro děti se zdravotním postižením

52 397 Kč

Klub Krteček poskytuje sociálně aktivizační služby a služby sociálního poradenství rodinám s dětmi se zdravotním postižením. Podporuje je, provází je a pomáhá jim se začleňováním do běžného způsobu života. Díky nadačnímu příspěvku si mohly děti užít dva víkendové pobyty – zimní se konal na Šumavě a jarní ve Střelských Hořticích. Z příspěvku bylo hrazeno ubytování a stravování dětí, doprava a náklady na materiál, ze kterého děti tvořily, a mzdy zaměstnanců klubu.









Stromy

Oblíbený program Stromy se věnuje z kvalitňování životního prostředí výsadbou nových nebo obnovou stávajících alejí a stromořadí. Od roku 2011 získalo příspěvek Nadace ČEZ 453 projektů za 51,8 mil. Kč. Krajinu doplnilo celkem 96 220 vysazených stromů.

Podpořené projekty:

52

Celková částka podpory:

5 516 036 Kč

STROMY

Obec Drmoul

Výsadba nového stromořadí v obci Drmoul

147 746 Kč

Na jaře osadili obyvatelé obce Drmoul v okrese Cheb 27 javorů klenů, a tím doplnili alej vedoucí kolem fotbalového hřiště k centru obce. Nově vysazené i původní stromy jsou označeny jmény dětí-patronů, které si pro ně vymyslely vlastní názvy. A tak se návštěvníci dočtou, že tu roste například Alejovniček rozvětvený, Skřítovniček alejový nebo Nosánek lipový. Příspěvek Nadace ČEZ pomohl nejen obnovit bývalé stromořadí, ale i posílit vztahy v místní komunitě.

Obec Všejanya

Stromy

34 175 Kč

Podél cesty v obci Všejanya v okrese Mladá Boleslav byly díky příspěvku Nadace ČEZ vysázeny švestky domácí. Postarali se o to samotní obyvatelé a zastupitelé obce, kterým záleží na tom, v jakém prostředí žijí. O zalévání stromů budou pečovat místní dobrovolní hasiči, údržbu bude mít na starosti komise životního prostředí s pomocí dalších místních spolků.

Obec Domašov

Třešňová alej Pasoněk

148 975 Kč

Účelová komunikace mezi cyklostezkou a silnicí 2. třídy procházející obcí Domašov v Jihomoravském kraji je často užívána turisty, sportovci i místními jako oblíbená pěší a cyklistická trasa. Díky udělenému grantu na ní bude ještě příjemněji, až povyroste nově vysazené třešně. Lemují obě strany komunikace, v dalším úseku zdobí cestu jednostranně. Obec tak chce zlepšit prostředí v lokalitě okresu Brno-venkov.

Obec Hluboké

Výsadba stěny z habrů

42 000 Kč

Obyvatelé obce Hluboké nedaleko Třebíče na Moravě dlouhodobě žádali o stěnu, která by je ochránila před hlukem, pachem a světelným smogem z pivovaru, který stojí přímo naproti jejich domům. Díky příspěvku Nadace ČEZ bylo možné vysadit deset habrů, které po třech letech růstu poskytnou potřebnou bariéru. Jak při slavnostním předání stromořadí vysvětlila místní učitelka, habry shazují suché listy až na jaře, a tím poskytnou zdejšími obyvatelům soukromí i v zimě.



An illustration of a classroom. In the center, a wooden desk with a metal frame holds several books and a small pyramid. To the left, a wooden chair with a metal frame is partially visible. To the right, a green metal chair with a wooden seat is shown. A single orange pendant lamp hangs from the ceiling. The background is a light green wall with a grid pattern, and the floor is a light brown color. The overall style is simple and modern.

Oranžová učebna

Oranžová učebna podporuje prostřednictvím účasti ve vzdělávacích aktivitách Skupiny ČEZ vybavení základních, středních a vyšších odborných škol moderními názornými pomůckami. Od roku 2010 získalo příspěvek 108 učeben.

Podpořené projekty:

}

Celková částka podpory:

600 000 Kč



ORANŽOVÁ UČEBNA

Gymnázium Strakonice, Máchova 174

Polytechnické vzdělávání na Gymnáziu Strakonice

200 000 Kč

Druhé největší gymnázium v Jihočeském kraji podporuje studenty se zájmem o informační technologie. Grant umožnil pořízení vybavení pro polytechnické vzdělávání – interaktivní tabuli ENO a robotickou stavebnici LEGO řady Mindstorms. V hodinách fyziky a informatiky je nyní možné do výuky zapojit větší skupinky žáků, kteří si tak mohou prakticky ověřovat své znalosti z oblasti programování.

Střední škola stavební a strojní, Teplice, příspěvková organizace

Učebna automatizace a robotiky

200 000 Kč

Střední škola stavební a strojní, Teplice má kvalifikované pedagogy, kteří u studentů rozvíjejí zájem o technické vzdělávání. Za nadační příspěvek pořídila PLC (programovatelný logický automat), robotické systémy pro výuku základů programování a také stavebnice na bázi mikrokontrolerů. Nyní je možné lépe využít čas určený pro hodiny elektrotechnických předmětů. Studenti budou lépe připraveni na požadavky svých budoucích zaměstnavatelů.



Zaměstnanecké granty

Program Zaměstnanecké granty dlouhodobě podporuje neziskové organizace, ve kterých se angažují zaměstnanci Skupiny ČEZ. Stávají se ambasadory, kteří pomáhají tam, kde je to zapotřebí, a zároveň podporují dobré jméno svého zaměstnavatele. Od roku 2013 bylo podpořeno 726 projektů za 21 mil. Kč.

O podpoře v roce 2019 rozhodlo 7 482 zaměstnanců svými 16 158 hlasy.

Podpořené projekty:

103

Celková částka podpory:

3 048 897 Kč



ZAMĚSTNANECKÉ GRANTY

Vrátka, z.s.

Po rovině a bez bolesti 30 000 Kč

V třebíčské židovské čtvrti zapsané na Seznamu světového kulturního a přírodního dědictví UNESCO je letní Kavárna v pohybu, kde obsluhují lidé se zdravotním handicapem. Nabízejí tu kávu a další nápoje, ale i zákusky připravované ve zdejší pekárně. Díky nadačnímu příspěvku bylo možné pořídit vyhovující obslužný pult, usadit novou dlažbu na zahrádku pro zákazníky a zakoupit ekologické posezení z dřevěných palet. Nové vybavení pomohlo nejen zvýšit komfort návštěvníkům, ale zejména poskytnout zdravé a bezpečné prostředí handicapovaným.

Doporučila: Dana Koišová z Jaderné elektrárny Dukovany, dobrovolnice při obsluze v kavárně a na trzích

KKJ Týn nad Vltavou, z.s.

Dětský přípravný kemp kanoistického klubu Týn nad Vltavou 30 000 Kč

Kanoistický klub Jiskra byl založen už roku 1949, a patří tak k nejstarším sportovním oddílům v Týně nad Vltavou. V současné době má soutěžní družstvo 36 závodníků. Díky příspěvku Nadace ČEZ mohl klub spolufinancovat letní tréninkové soustředění mladších žáků, dorostenců a juniorů, které je přípravou na Mistrovství ČR v rychlostní kanoistice na krátké tratě. Z poskytnutých financí byly uhrazeny náklady na ubytování a stravování závodníků a trenérů.

Doporučil: Petr Malý z Jaderné elektrárny Temelín, trenér oddílu

Klub biatlonu Manušice p.s.

Pravidelná celoroční tréninková a závodní činnost Klubu biatlonu Manušice 30 000 Kč

Klub biatlonu Manušice se celoročně zaměřuje na podporu biatlonu bez ohledu na věk sportovce – pečuje o děti, mládež, ale i dospělé. Aktivně se účastní také běžeckých závodů a závodů v hladkém lyžování a věnuje se celkové pohybové přípravě. Z příspěvku Nadace ČEZ mohl klub pořídit materiálové vybavení dětského oddílu, zejména lyže, hole, vosky a doplňky ke vzduchové zbrani a přispět na zimní oblečení dětských závodníků.

Doporučila: Lenka Janelová, ČEZ Prodej, dobrovolnice

Tělocvičná jednota Sokol Hradec Králové

Otužilecké Labe 2019 a celoroční otužování a dálkové plavání 25 000 Kč

Oddíl dálkového a zimního plavání TJ Sokol Hradec Králové pořádá otužilecké soutěže už od roku 1972, funguje i jako poradna v této oblasti sportu pro širokou veřejnost. Díky bohatým zkušenostem dovedl své členy k mnoha oceněním při závodech doma i v zahraničí. Příspěvek Nadace ČEZ umožnil účast závodníků na soutěžích ve vzdálenějších lokalitách a zvýšil bezpečnost pořádaných soutěží v Hradci Králové použitím chipové časomíry a bezpečnostních bójek.

Doporučil: Dušan Hejtmánek, ČEZ Distribuce, aktivní člen a člen výboru



Plníme přání

Plníme přání je charitativním projektem Nadace ČEZ a zaměstnanců Skupiny ČEZ. Zaměstnanci vybírají oblast podpory a doporučují jednotlivce, ke kterým by měla pomoc směřovat. Během předvánoční akce mohou darovat peníze, které Nadace ČEZ ze svých zdrojů zdvojnásobí.

Počet zapojených zaměstnanců:

1 841

Podpořené projekty:

106

Celková částka podpory (bude vyplaceno v roce 2020):

6 330 562 Kč



PLNÍME PŘÁNÍ

V roce 2019 se uskutečnil již třináctý ročník této charitativní předvánoční akce. Během ní přispělo 1 841 zaměstnanců Skupiny ČEZ 106 lidem v těžké životní situaci, Nadace ČEZ pak částku zdvojnásobila na celkových 6 330 562 Kč.

K nejčastějším přáním patřily například:

- rehabilitační pobyty,
- příspěvky na pořízení či úpravu automobilu,
- pravidelné terapie, osobní asistence,
- pořízení nejrůznějších kompenzačních nebo rehabilitačních pomůcek.

Rok 2019 přinesl některé novinky, aby se program více přizpůsobil zaměstnancům i obdarovaným. Nadace ČEZ uzavírala smlouvy přímo s příjemci příspěvku, mohla tak s nimi navázat lepší vztah. Díky tomu se jí dostávalo kvalitnější zpětné vazby nejen od nich, ale i od zaměstnanců Skupiny ČEZ.

Smlouvy jsou uzavírány na konci kalendářního roku, ale příspěvky jsou vypláceny až v roce 2020.

Program Plníme přání 2019 se stal pilotním projektem kompletně vedeným elektronickou formou. Vše se tak výrazně zjednodušilo – vyplňování je pro žadatele maximálně intuitivní a jednoduché, odpadá jakékoli „papírování“.



EPP

pomáhejpohybem.cz

Díky mobilní aplikaci EPP – Pomáhej pohybem může uživatel vlastním pohybem podpořit rozmanité projekty zejména z grantových řízení Podpora regionů a Oranžové hřiště, které jsou do aplikace zařazeny. „Vyrobená“ energie se převádí na body, které jsou pak projektům přiřazeny.

Do aplikace bylo zařazeno: 341 projektů
Počet věnovaných bodů: 65 mil.
Celková délka sportovních aktivit: 6,8 mil. km
(170krát oběhnuta zeměkoule)





Mobilní aplikace EPP – Pomáhej pohybem vznikla v roce 2015. Za dobu jejího fungování podpořili uživatelé pohybem již 1 401 projektů. Celkový počet přispěvatelů k 31. 12. 2019 přesáhl 447 tisíc lidí.

Oblibu mezi uživateli aplikace ukázal nedávný průzkum:

- 93 % uživatelů aplikace by ji doporučilo svým rodinám, přátelům nebo známým,
- 86 % uživatelů hodnotí kladně jednoduchost a intuitivní ovládání,
- 83 % uživatelů vnímá aplikaci jako unikátní svého druhu na trhu České republiky.

„Eppka“ má svou webovou stránku:

<http://www.pomahejpohybem.cz/>, kde jsou on-line projekty, které mohou návštěvníci svými vysportovanými body aktuálně podpořit, a také všechny projekty, pro které už příznivci za celou dobu fungování aplikace body nasbírali.



Souhrn podpořených projektů 2019

Příjemce	Místo	Projekt	Částka v Kč
Hlavní město Praha			
ACORUS, z. ú.	Praha 9	Stop domácímu násilí – mzdové a provozní náklady	90 000
ADRA, o.p.s.	Praha 5	Adra na vině vaší energie	750 000
Aliance žen s rakovinou prsu, o. p. s.	Praha 3	Zimní terapeutický pobyt pro mladé ženy s rakovinou prsu	80 000
Amélie, z.s.	Praha 8	Příspěvek na chod centra Amélie Liberec	60 000
APLIKACE ECHO, z. s.	Praha 20	Dokončení aplikace Echo	100 000
Armáda spásy v České republice, z. s.	Praha 13	Zajištění akcí spolku Domov pro ženy a matky s dětmi – klub KLUBÍČKO	70 000
ARTISTS 4 CHILDREN z.s.	Praha 1	CIRKUS SENIOR – žonglérské náčiní, honoráře, doprava	70 000
Asociace neúplných rodin, z.s.	Praha 9	Asistované vymáhání výživného	300 000
Asociace neúplných rodin, z.s.	Praha 9	Asistované vymáhání výživného VašeVýživné.cz	300 000
Asociace společenské odpovědnosti, o.p.s.	Praha 5	Giving Tuesday – mzdové náklady	80 000
Asociace veřejně prospěšných organizací ČR, z.s.	Praha 4	Neziskovky: co děláme s penězi – mzdové a provozní náklady	200 000
Basket Slovanka, z.s.	Praha 8	Dívčí basketbal – příspěvek na dlouhodobou sportovní činnost	490 000
BikeRanch Team z.s.	Praha 20	Provoz dětského oddílu, ubytování na soustředění	49 900
Borůvka Praha o.p.s.	Praha 2	Mzdové náklady fyzioterapeutů a manažerů	80 000
Centrum LOCIKA, z.ú.	Praha 7	Včas a spolu bez násilí II – mzdové a provozní náklady	100 000
Centrum Rosa	Praha 8	Realizace přednášek a cvičení pro seniory	100 000
Cesta domů, z.ú.	Praha 4	Zdravotnické pomůcky pro Cestu domů	100 000
Cesta za snem, z.s.	Praha 6	Kompenzační pomůcky pro Daniela	100 000
Cesta za snem, z.s.	Praha 6	Série ČEZ Handy Kvadrilion 2019	400 000
Collegium 1704 o.p.s.	Praha 2	Biber – Lully / Praha / koncert ke 100 letům vzniku Československa a konce 1. sv. války – honoráře	245 000
Česká asociace paraplegiků – CZEPA, z.s.	Praha 14	Zajištění optického kabelu do laboratoře pro správné sezení	79 000
Česká basketbalová federace, z.s.	Praha 6	Basketbal pro děti – fan zóna – výstavba kurtu, nákup sportovního vybavení	300 000
Česká jezdecká federace	Praha 6	Skokový pohár Vysočiny – finále	100 000
ČESKÁ NADACE SPORTOVNÍ REPREZENTACE	Praha 1	T-Mobile Olympijský běh 2019	100 000
Český atletický svaz	Praha 6	Atletické soutěže mládeže 2019	1 700 000
Český atletický svaz	Praha 6	Mistrovské soutěže mládeže – atletika 2019	300 000
Český atletický svaz	Praha 6	Středoškolský atletický pohár 2018 – republikové finále	250 000
Český atletický svaz	Praha 6	Středoškolský atletický pohár 2019	300 000

Příjemce	Místo	Projekt	Částka v Kč
Hlavní město Praha			
Český paralympijský výbor, z.s.	Praha 5	Český paralympijský tým – zajištění činnosti	1 000 000
ČESKÝ SVAZ CYKLISTIKY z.s.	Praha 5	Materiální vybavení pro handicapované cyklisty – reprezentanty a talentovanou mládež	713 900
DEJME DĚTEM ŠANCI o.p.s.	Praha 4	(nejen) Běháme pro děti – mzdové a propagační náklady	250 000
Dělnická tělovýchovná jednota Santoška, z. s.	Praha 5	Rekonstrukce fotbalového hřiště – DTJ Santoška	500 000
Dětská opera Praha, z.s.	Praha 1	„Studio Písnička“ – hudební dílny pro děti 5–9 let	140 000
Dětský domov a Školní jídelna, Praha 9 – Klánovice, Smržovská 77	Praha 9	Vyrovnávání sociálních rozdílů u dětí v DD Klánovice prostřednictvím doučování a asistence	100 000
Díky trenéře, z.s.	Praha 4	Nákup sportovního vybavení, mzdové náklady	250 000
Domov pro seniory Chodov	Praha 11	MEMOfestival – náklady na pořádání festivalu	32 000
Domov Sue Ryder, z. ú.	Praha 4	Jeden za všechny, všichni za důstojnost – mzdové náklady	55 200
DOMUS VITAE, z.ú.	Praha 7	Podpora komunitního centra	52 569
DUHA – společnost pro integraci osob s mentálním postižením, s.r.o.	Praha 1	Nákup průmyslové pračky pro sociální firmu Duhová prádelna	90 000
DUPV – Dech života, z.ú.	Praha 4	Vysněný zájezd na FC Barcelona pro Marka	45 000
Fakultní nemocnice v Motole	Praha 5	Endoskopické vybavení Karl Storz „IMAGE 1 CONNECT II“	1 000 000
Fakultní nemocnice v Motole	Praha 5	Endoskopické vybavení Karl Storz „IMAGE 1 D3 - LINK 3D“	1 000 000
Fakultní nemocnice v Motole	Praha 5	Mininvasivní operace vrozených vad u novorozenců a kojenců – pořízení operačních nástrojů	1 000 000
Fotbalový klub Zlíchov 1914, z.s.	Praha 5	Tréninkové a zápasové minihřiště	300 000
Fotografiemi pro radost, z. s.	Praha 9	Zajištění sportovního dne Mentalympiáda aneb „fair play“ nezná handicap	90 000
Gerontologický institut, o.p.s.	Praha 1	Příprava na stárnutí a stáří	33 000
Grains of sand, z.s.	Praha 10	Automobil pro Daniela	52 090
Gymnázium, Praha 9, Chodovická 2250	Praha 9	Nákup pomůcek pro výuku fyziky	100 000
Handicap Cycling CR, z.s.	Praha 6	Podpora aktivního životního stylu a sportování u dětí, mládeže a handicapovaných	200 000
Hnutí za aktivní mateřství, z.s.	Praha 1	Zdravé dospívání – mzdové náklady	250 000
Hockey Club Slavia Praha	Praha 10	Mládežnické centrum volného času – rekonstrukce zázemí, vybavení	115 000
Hospic Štrasburk, o.p.s.	Praha 8	Terminální onkologický hospic – mzdové náklady, nákup zdravotnického materiálu a léků	100 000
I. Český Lawn – Tennis Klub Praha	Praha 7	Rozvoj a příprava dětí a mládeže v tenise – honoráře trenérů	160 000
InBáze, z. s.	Praha 4	InBáze podporuje talenty	400 000
Junák – český skaut, z. s.	Praha 1	ObRok 2019	80 000
Klub nemocných cystickou fibrózou, z.s.	Praha 5	Edukace a sociální podpora rodin pacientů s cystickou fibrózou	500 000
KLUB PATHFINDER z.s.	Praha 2	Realizace dětských akcí	215 000
Klub přátel Divadla Ungelt z.s.	Praha 1	Aktivní podpora hereckých mistrů a dalších divadelních umělců v seniorském věku	300 000
Kolo pro život, z.s.	Praha 1	Kolo pro život 2019	800 000
La Sophia, o.p.s.	Praha 1	Celoroční činnost La Sophia o.p.s. – provozní náklady	650 000
Le Mans Redux z.s.	Praha 7	Aero Minor Sport 1949	450 000

Příjemce	Místo	Projekt	Částka v Kč
Hlavní město Praha			
Loono, z.s.	Praha 3	Zajištění realizace workshopů Žiješ srdcem	50 000
Mateřská škola a základní škola speciální Diakonie ČCE Praha 5	Praha 5	Rekonstrukce sociálního zařízení	100 000
Mateřská škola Klánovice, p.o.	Praha 9	Vybavení třídy pro nejmenší	249 000
Modrý klíč o.p.s.	Praha 4	Doplnění vybavení fyzioterapie	70 000
MOTOLICE z.s.	Praha 8	MOTOL MOTOLICE 2019	80 000
Nadace Charty 77	Praha 1	II. ročník celorepublikového mezigeneračního turnaje v pétanque	80 000
Nadace Naše dítě	Praha 8	STOP násilí na dětech – mzdové a propagační náklady	250 000
Nadace Pangea	Praha 8	Slavnostní večer Nadace Pangea „Za úsilí o nápravu věcí lidských“	100 000
Nadace policistů a hasičů – vzájemná pomoc v tísni	Praha 7	Pomoc sirotkům po policistech a hasičích a těžce tělesně postiženým bývalým policistům a hasičům	200 000
Nadace rozvoje občanské společnosti	Praha 5	Neziskovka roku 2019	120 000
Nadační fond LA VIDA LOCA	Praha 10	Život v kufříku – mzdové náklady, podpora realizace projektu	500 000
Nadační fond LA VIDA LOCA	Praha 10	Život v kufříku – náklady na zajištění projektu	151 537
Nadační fond Mathilda	Praha 3	Nákup 3D tiskárny pro nevidomé	390 000
Nadační fond Pink Bubble	Praha 1	NEJSI SÁM – finanční pomoc rodinám dětí s onkologickou diagnózou	101 713
Nadační fond pro podporu zaměstnávání osob se zdravotním postižením	Praha 8	Úhrada rehabilitací	100 000
Nadační fond pro podporu zaměstnávání osob se zdravotním postižením	Praha 8	Zdravotně postižený zaměstnanec roku	20 000
Nadační fond pro předčasně narozené děti a jejich rodiny	Praha 4	Podpora rodin předčasně narozených dětí – speciální pomůcky	500 000
Nadační fond Profesora Pavla Pafka	Praha 5	Modernizace seminární místnosti AV technikou	1 856 019
Nadační fond Seňorina	Praha 1	Rozvoj fondu – podpora osob s Alzheimerovou nemocí a jejich rodin	650 000
Nadační fond SUDIČKA	Praha 9	Nákup přístroje pro specializovanou oční uveální ordinaci	80 000
Nadační fond TREBBIA	Praha 1	18. ročník předávání Mezinárodních cen TREBBIA	500 000
Nadační fond TREBBIA	Praha 1	19. ročník předávání Mezinárodních cen TREBBIA	500 000
Nadační fond Věra Čáslavská	Praha 6	Rovná páteř – realizace pilotní fáze	90 000
NADĚJE	Praha 13	Pořízení zahradního nábytku a doplňků do azylového domu	29 774
NADĚJE	Praha 13	Prádelna pro mladé lidi bez domova	82 130
NADOSAH, o.p.s.	Praha 9	Hurá na prázdniny! – zajištění komunitní akce	48 900
Národní památkový ústav	Praha 1	Romantický hrádek – XXI. ročník festivalu klasické a romantické hudby	50 000
Národní rada osob se zdravotním postižením České republiky, z.s.	Praha 7	Zajištění informovanosti a obhajoba práv OZP včetně administrativních a provozních nákladů NRZP ČR	500 000
Národohospodářská fakulta Vysoké školy ekonomické v Praze	Praha 3	Soutěž o cenu děkana Národohospodářské fakulty VŠE 2019	550 000
Nemocnice Milosrdných sester sv. Karla Boromejského v Praze	Praha 1	Zajištění akce Anкета Srdce pro lékaře 2019, Srdce pro sestřičku 2019, Srdce pro ošetřovatele, sanitáře 2019	80 000
Neseďím, sousedím z.s.	Praha 6	Rekonstrukce přízemních prostor komunitního centra	75 000
Okamžik, z. ú.	Praha 4	Centrum aktivního života zrakově postižených – mzdové náklady	75 000
Pes pro Tebe, z.s.	Praha 7	Rekondiční pobyt pro handicapované osoby	50 000

Příjemce	Místo	Projekt	Částka v Kč
Hlavní město Praha			
Pionýr, z.s. – 73. pionýrská skupina Vodovod	Praha 10	Studna na dětské základně	30 000
PKF – Prague Philharmonia	Praha 8	Vzdělávací programy PKF – Prague Philharmonia pro děti	750 000
Poradna pro integraci, z. ú.	Praha 1	Barevná planeta 20. ročník – náklady na pořádání	100 000
Porte z.s.	Praha 6	Podpora celoročního programu galerie Villa Pellé	500 000
POST BELLUM, o.p.s.	Praha 1	Běh pro Paměť národa	30 000
POST BELLUM, o.p.s.	Praha 1	Běh pro Paměť národa	347 100
Pražská konzervatoř, Praha 1, Na Rejdišti 1	Praha 1	Fagot sólový, komorní i orchestrální – pořízení	195 000
Pražská konzervatoř, Praha 1, Na Rejdišti 1	Praha 1	Hoboj sólový, komorní i orchestrální – pořízení	150 000
PRAŽSKÝ SVAZ LYŽAŘŮ, z.s.	Praha 4	FIS Masters Cup – Světový pohár Masters v alpském lyžování	245 000
PRO CORDE – spolek pro podporu a rozvoj kardiiovaskulárního programu v České republice	Praha 5	Srdce – nákup lékařského zařízení	1 000 000
Pro Dialog,z.s.	Praha 3	Léčba traumatu u dětí z rodin, kde vládne násilí a chronický konflikt	80 000
Rada seniorů ČR	Praha 3	Časopis Doba seniorů – tisk, honoráře, distribuce	750 000
Red Ribbon, z.s.	Praha 6	Intenzivní edukační a rekondiční pobyt pro HIV pozitivní osoby, jejich rodiny a přátele	100 000
SaBaT Praha, z.s.	Praha 8	Světlo pro děti baseballu – pořízení nadhazovacích kopců a osvětlení	29 000
SC PRAHA ŠERM, z.s.	Praha 18	Podpora mladých šermířů SC Praha v roce 2019–2020	350 000
Sedmibarevno z.ú.	Praha 5	Pořízení schodišťové sedačky	80 000
Senior Inn Pro, nadační fond	Praha 4	Senior Inn – projekty Každému správné brýle, Knihovna přijede k Vám, Nebudte sami – budeme s Vámi	150 000
SILOU HLASU, z.s.	Praha 3	Silou hlasu – pořízení IT techniky, mzdové náklady	119 395
Sjednocená organizace nevidomých a slabozrakých České republiky, z.s.	Praha 1	Úsporné osvětlení pro budovu ústředí Sjednocené organizace nevidomých a slabozrakých	70 000
SK HAMR – veslování z.s.	Praha 10	Materiální vybavení pro mládež SK HAMR – veslování z.s.	400 000
SK Kometa Praha, z.s.	Praha 20	Mzdové náklady a úhrady cestovného pro volejbal sedících	70 000
Sokol Dolní Počernice z.s.	Praha 9	Nákup vyplétacího stroje na tenisové rakety	30 000
SOS dětské vesničky, z.s.	Praha 5	Obnova dětského hřiště v areálu SOS vesničky Chvalčov	350 000
Společnost E/Czech Epilepsy Association, z. s.	Praha 4	Aranžerie – tak trochu jiná květinová dílna – zajištění mzdových nákladů	100 000
Společnost E/Czech Epilepsy Association, z. s.	Praha 4	Odborné sociální poradenství pro lidi s epilepsií, jejich blízké i veřejnost	52 382
Společnost pro plánování rodiny a sexuální výchovu, z. s.	Praha 7	Motivace mladých lidí k prevenci HIV prostřednictvím aktuálních statistických údajů	200 000
Společnost rodičů a přátel dětí s Downovým syndromem, z.s.	Praha 9	Zimní pobyty pro děti a mladé lidi s Downovým syndromem 2019	90 000
Spolek dětí Quiq, z.s.	Praha 6	Environmentální léto Klub Quiq 2019	70 000
Spolek pro podporu sociálně terapeutické dílny Jinan, z.s.	Praha 4	Rekondiční pobyt klientů sociálně terapeutické dílny Jinan	43 000
Spolek pro tradiční Vánoce	Praha 1	Pořízení quadrycklu pro rozvoj vratných hrnečků na vánočních trzích	80 000
Spolek přátel hudebních talentů	Praha 2	Petr Nekoranec – nahrávka CD s Českou filharmonií	500 000
Spolek přátel hudebních talentů	Praha 2	Talenty světové opery – zajištění účasti na soutěžích	500 000
Sportovní Club Jedličkova ústavu Praha, z.s.	Praha 2	Lyžařské kurzy pro SC Jedličkova ústavu	80 000

Příjemce	Místo	Projekt	Částka v Kč
Hlavní město Praha			
Sportovní klub FC Bučis Team	Praha 10	Spolufinancování celoročního chodu Sportovního klubu FC Bučis team	230 000
Sportovní klub Motorlet Praha, z.s.	Praha 5	Workoutové hřiště s dětskými prvky	450 000
Sportovní klub vozíčkářů Praha, z.s.	Praha 10	Zajištění sportovního víkendu SKV Praha	70 000
Středisko prevence a léčby drogových závislostí – DROP IN, o.p.s.	Praha 1	Nízkoprahové středisko Drop In o.p.s. – zlepšení hygienických podmínek	50 000
Student 2050, z. s.	Praha 6	Ples na kolečkách – náklady na pořádání akce	100 000
ŠAFRÁN dětem, o.p.s.	Praha 1	Šafránový domek – terapeutické programy pro děti, osobní náklady	52 117
TAP, z.s.	Praha 4	Mikulášská s The Tap Tap 2019 – náklady na pořádání akce	200 000
TAP, z.s.	Praha 4	Pojď dál 2019 – náklady na zajištění akce	250 000
Thomayerova nemocnice	Praha 4	Endoskopická sušící a skladovací skříně a Thermocycler	949 850
Thomayerova nemocnice	Praha 4	Vybavení operačního sálu ORL Thomayerovy nemocnice	1 001 000
Thomayerova nemocnice	Praha 4	Zvýšení bezpečnosti novorozenců -- elektronická signalizace a komunikace	596 000
Tichý svět – chráněná pracoviště, o. p. s.	Praha 5	Rekonstrukce a vybavení karavanu Tiché kavárny	75 000
TJ Sokol Cholupice, z.s.	Praha 4	Úpravy havarijního stavu mládežnických kabin fotbalistů TJ Sokol Cholupice	50 691
TJ Sokol I. Smíchov	Praha 5	Výškařský sektor pro atletický oddíl	30 000
TJ Tatran Střešovice, z.s.	Praha 6	Výstavba venkovní posilovny a venkovní učebny pro postižené sportovce a mládež	668 988
Unie ROSKA – česká MS společnost, z. s.	Praha 8	Roskiáda – sportovní hry pro pacienty s roztroušenou sklerózou	100 000
Ústav informatiky AV ČR, v. v. i.	Praha 8	Realizace seminářů pro studenty Vědci studentům – provozní a mzdové náklady	150 000
Věda nás baví o.p.s.	Praha 1	Zvýšení bezpečnosti dětí na exkurzích z příměstských táborů – bezpečnostní vesty	35 000
Věžeňská duchovenská péče, z.s.	Praha 4	Světlo do věznic – mzdové a provozní náklady	350 000
Vojenské lesy a statky ČR, s.p.	Praha 6	Dětský den na Olšíně 30. 5. 2019	30 000
Výbor dobré vůle – Nadace Olgy Havlové	Praha 1	Podpora rodin v tísní v rámci charitativního Běhu dobré vůle	80 000
Výbor dobré vůle – Nadace Olgy Havlové	Praha 1	Stipendia Nikolý Tesly	500 000
Výbor dobré vůle – Nadace Olgy Havlové	Praha 1	Ticho neléčí – nákup kompenzačních a rehabilitačních pomůcek	200 000
Základní škola, Praha 3, nám. Jiřího z Poděbrad 7,8/1685	Praha 3	Malé hřiště – oživení vnitrobloku	100 000
Zámek Skryšov, z.s.	Praha 5	Jazz u Rodena a obnova kulturního života ve Skryšově	200 000
Znakovárna, z.s.	Praha 5	Tlumočení přednášek	70 000
ŽIVOT 90, z.ú.	Praha 1	Rozšíření kapacity služby Tisňová péče pro seniory a zdravotně postižené	100 000
Středočeský kraj			
Rytíři Mělničtí	Mělník	Bitva na Mělníku aneb Devátá bitva Rytířů Mělnických	50 000
Rodinné Centrum Myšák	Neratovice	Didaktické pomůcky pro rozvoj jemné motoriky a logického myšlení dětí	32 293
A.C.TEPO Kladno, z.s.	Kladno	Atletický meeting Kladno hází a Kladenské memoriály 2020	200 000
Alzheimercentrum Zlín z.ú.	Zlosyň	Nebojme si „obout boty“ člověka s Alzheimerovou chorobou a projít se v nich – školení	65 000
Apolinářská nedonošenátka, z. s.	Rudná	Nákup dvou klokánkovacích křesel pro nedonošená miminka	30 000

Příjemce	Místo	Projekt	Částka v Kč
Středočeský kraj			
ATHLOS, z.s.	Nehvizdy	Zakoupení žíněnek do sektoru pro vrh koulí	400 000
Bezpečí pro všechny, z.s.	Nymburk	Prevence kriminality – mzdové a provozní náklady	390 000
Canisterapie Kladno z.s.	Kladno	Canisterapeutický edukační seminář	30 000
Centrum sociálních a zdravotních služeb Poděbrady o.p.s.	Poděbrady	Nákup elektrokol pro pečovatelky	101 878
Centrum sociálních služeb Tloskov	Neveklov	Multiterapeutická oslava – 60 let existence centra pro lidi s mentálním postižením	100 000
Česká speleologická společnost, základní organizace 1-08, Speleoklub Týnčany	Petrovice	Zajištění vstupů do Dvořákovy jeskyně v Týnčanském krasu	30 000
Český svaz ochránců přírody, 11/28 Základní organizace	Chotilsko	Záchraná stanice pro handicapované živočichy	70 000
Dětský domov a Školní jídelna, Nové Strašecí, Okružní 647	Nové Strašecí	Na kole do života – pořízení kol	80 000
Diakonie ČCE – středisko Střední Čechy	Kolín	Nákup elektrických polohovacích postelí do Domova pro seniory a Domovy se zvláštním režimem	120 000
Dobrodějky, z. s.	Radim	Zážitková trička a kreativní vybavení pro děti z dětských domovů na letní tábor	25 000
Dům dětí a mládeže Mělník, p.o.	Mělník	Sportujeme pro ILCO	70 000
eReS tým ČR z.s.	Kamenné Žehrovice	Psychoterapeutická péče pro pacienty s roztroušenou sklerózou	70 000
FK PŠOVKA MĚLNÍK	Mělník	Podpora činnosti a rozvoj mládeže FK PŠOVKA MĚLNÍK 2019	50 000
FK PŠOVKA MĚLNÍK	Mělník	Nákup nové časomíry	26 983
Házená Mělník z.s.	Mělník	Všeobecná sportovní příprava dětí a mládeže se zaměřením na házenou	50 000
Helpes – Centrum výcviku psů pro postižené, o.p.s.	Hvozdnice	Pomoc přichází na čtyřech tlapkách – výcvik a předání asistenčního psa	50 364
Hipocentrum ROBIN z.ú.	Krupá	Plat hlavního terapeuta na 1/2 úvazku	70 000
Hokejový klub Kladno, z.s.	Kladno	Podpora sportovní činnosti mládežnických týmů HC Kladno	1 300 000
Hokejový klub Kladno, z.s.	Kladno	Podpora sportovních a vzdělávacích aktivit mládežnických týmů HC Kladno	1 300 000
HOSPIC TEMPUS, z.s.	Bašť	Poskytování domácí hospicové péče – mzdové náklady	100 000
Jednotka Sboru Dobrovolných Hasičů Obce Komárov	Komárov	Nákup AED pro JSDHO Komárov	38 400
Jistoty Domova, z. ú.	Mladá Boleslav	Mzdové a provozní náklady	80 000
Junák – český skaut, středisko Hiawatha Příbram, z. s.	Příbram	Nákup pojízdné polní kuchyně – dva velké stany a transportní vozík	30 000
Kaňkovské sedlo	Kutná Hora	Zajištění projektu Jedinečné taneční	50 000
Klub veslování KONDOR, z.s.	Brandýs nad Labem – Stará Boleslav	II. etapa rekonstrukce loďnice v Brandýse nad Labem	1 500 000
Klubíčko Beroun, z.ú.	Tetín	Rozšíření činností Tréninkového pracoviště o tvořivou dílnu s kuchyřkou a stánek	80 000
Kolpingova rodina Smečno	Smečno	Vzdělávací pobyty rodin s dětmi v náhradní péči s onemocněním SMA, DMD, PAS a mnohočetné rodiny	250 000
Letohrádek Vendula, z.s.	Horní Bezděkov	Doprava postižených klientů	21 144
LTC Řevnice, tenisový klub Martiny Navrátilové, z. s.	Řevnice	Sportovně-rekreační podpora – správa areálu	90 000

Příjemce	Místo	Projekt	Částka v Kč
Středočeský kraj			
Mažoretky ZUŠ Vlašim, z. s.	Vlašim	Protančíme víkend a naučíme se nové triky – workshop pro mažoretky	30 000
MELA, o.p.s.	Konárovice	Vybavení pro novou sociálně terapeutickou zahradu	37 000
Město Mělník	Mělník	Zvýšení bezpečnosti v ulici Bezručova v Mělníku – Oranžový přechod	120 000
Město Příbram	Příbram	Oranžový přechod v ulici Čs. armády	120 000
Město Pyšely	Pyšely	Dětské hřiště v obci Pyšely	140 000
Mezi lidmi, z.s.	Mníšek pod Brdy	Festival Mníšek do ulic	31 500
Místní akční skupina SVATOJIRSKÝ LES, z.s.	Loučeň	Pořízení stanu pro akce v území	19 000
Montanika z.s.	Jesenice – Osnice	Zpřístupnění dobytek na Šlojiřské žíle	120 000
Nadace Jakuba Voráčka	Kamenné Žehrovice	Neurorehabilitační přístroj WalkAide	60 000
Nadační fond Nadace Bátor Tábor Česká republika	Mladá Boleslav	Mezinárodní tábor zážitkové terapie pro onkologicky nemocné děti	30 000
Obec Hořín	Hořín	Zámecký festival Hořínfest 2019	30 000
Obec Chlumín	Chlumín	Nový chodník ke škole, přechod pro chodce	120 000
Obec Chlumín	Chlumín	Traktor pro úklid prostranství	495 000
Obec Nedrahovice	Sedlčany	Alej k Hadáčkovu kříži	75 970
Obec Studeněves	Studeněves	Oranžový přechod	113 401
Obec Tetín	Tetín	Chodníky Na Knižecí	1 000 000
Obec Třebsko	Třebsko	Alej Antonína Dvořáka	149 778
Obec Úžice	Úžice	Liniová výsadba – cesta do přírodní rezervace Kopeč	149 919
Obec Velká Buková	Velká Buková	Dětské hřiště – Velká Buková	99 666
Obec Všejanya	Všejanya	Výsadba stromů	34 175
Obec Zvole	Zvole	Oprava budovy ZŠ Zvole	100 000
Opří se, z. s.	Čelákovice	Lyžařský výcvik pro děti z dětských domovů	90 000
Poználkov, z. s.	Loučeň	6. rok prázdnin aneb FÍÍÍL FRÍÍÍ	100 000
Pražský spolek ochránců zvířat	Klecany	Kastrace volně žijících koček a zajištění dalšího kvalitního života	30 000
Psychiatrická nemocnice Kosmonosy	Kosmonosy	Zahradní terapie – nákup mobilních zahrádek, rostlin, sazeniček a záhonů	100 000
Sdružení pro obnovu varhan v kostele sv. Linharta v Cítově, z. s.	Cítov	Obnova varhan v kostele sv. Linharta v Cítově – 1. fáze	100 000
SH ČMS – Sbor dobrovolných hasičů Bohostice	Bohostice	Nákup sportovních dresů pro mladé hasiče	30 000
SH ČMS – Sbor dobrovolných hasičů Čenkov	Čenkov	Pořízení defibrilátoru	30 000
SH ČMS – Sbor dobrovolných hasičů Klučenice	Klučenice	Technické vybavení pro SDH Klučenice	274 100
SH ČMS – Sbor dobrovolných hasičů Pikovice	Hradištko	Pořízení lodního motoru	24 000
SH ČMS – Sbor dobrovolných hasičů Solenice	Solenice	Pořízení automatizovaného externího defibrilátoru	60 000
SH ČMS – Sbor dobrovolných hasičů Veltruby	Veltruby	Nákup vybavení – pily a čerpadla	63 905
SK Boxing Mělník, z.s.	Mělník	Zvýšení bezpečnosti a vylepšení tréninkových podmínek pro přípravu mladých talentů	80 000
SK Lhota,z.s.	Žilina	Zakoupení užitkového vozu pro přepravu dětí	400 000

Příjemce	Místo	Projekt	Částka v Kč
Středočeský kraj			
SK Liběchov, z.s.	Liběchov	Pořízení sekacího traktoru na údržbu areálu SK Liběchov	100 000
SK Olympik Mělník, z.s.	Kly	Podpora sportovní činnosti mládeže SK Olympik Mělník	100 000
Sociální podnik Klubák, z.ú.	Vráž	Pořízení automobilu pro asistovanou dopravu osob se zdravotním postižením a seniorů	100 000
Sokol Zvole, z.s.	Zvole	Outdoorové fitness hřiště	100 000
Soukromý dětský domov SOS 92, o.p.s.	Dobříš	Samostatně do života – úhrada nákladů za energie a letní pobyt	60 000
Speciální pečovatelská služba z. s.	Kladno	Speciální pečovatelská služba – mzdové náklady	100 000
SPMP ČR pobočný spolek Mladá Boleslav	Mladá Boleslav	Sebeobhájci – život bez bariér – zajištění účasti na mezinárodní konferenci	30 000
Spolek "V polích"	Úžice	Festiválek Pod ořechem 2019	20 000
Stará škola, z.s.	Vrané nad Vltavou	Nová podlaha pro kavárnu Staré školy	30 000
STOPAŘI – NYMBURK	Nymburk	Úprava elektroinstalace a obnova zabezpečení tábořiště	30 000
Sun of Art, o.p.s.	Mělník	5. ročník TV benefičního galavečera Štvorlístok pre talenty	300 000
Tělovýchovná jednota Slovan Velvary, z.s.	Velvary	Podpora mládeže v TJ Slovan Velvary	50 000
Tělovýchovná jednota Sokol Cítov, z.s.	Cítov	Nákup sportovní výstroje a pomůcek pro sportovní aktivity dětí a mládeže	10 000
Tělovýchovná jednota Sokol Hrusice Oddíl kopané	Hrusice	Zakoupení materiálového vybavení pro družstva přípravek	30 000
TJ Sokol Jevíněves, z.s.	Jevíněves	Ochranné bezpečnostní oplocení hřiště – Sportoviště Jevíněves	30 000
Úsměv mámy, z.s.	Brandýs nad Labem – Stará Boleslav	Psychologické konzultace pro maminky ohrožené rozvojem psychických obtíží	80 000
Vítej ... o.p.s.	Hřebeč	Komunitní centrum pro osoby s autismem – mzdové náklady	200 000
Vodící psi srdcem, z.s.	Tismice	Letní rekondiční pobyt pro nevidomé držitele vodících psů	51 000
VOLNO, sdružení pro pomoc rodinám dětí s postižením, z. ú.	Kolín	Pečujeme o pečující – uhrazení části nákladů na socioterapeutický pobyt pečujícími osobám	30 000
Základní škola a Mateřská škola Horní Počaply	Horní Počaply	Modernizace stávajícího vybavení počítačové učebny	51 339
Jihočeský kraj			
ALKA Wildlife, o.p.s.	Peč	Sokol stěhovavý na stavbách ČEZ v roce 2019 – monitoring, cestovné	175 000
Arpida, centrum pro rehabilitaci osob se zdravotním postižením, z.ú.	České Budějovice	Raná péče od rána do večera 2019	80 000
Arpida, centrum pro rehabilitaci osob se zdravotním postižením, z.ú.	České Budějovice	Keramická pec pro arteterapii v centru ARPIDA	30 000
Asistence Pomoc a Péče Slunečnice, z.ú.	Dříteň	Vybavení zázemí terénní sociální služby osobní asistence	41 800
Asociace lodních tříd RS, z.s.	Lipno nad Vltavou	Mistrovství světa v jachtingu lodní třída RS500	150 000
Asociace rodičů a přátel zdravotně postižených dětí v ČR, z.s. Klub Krteček v Písku	Písek – Hradiště	Prodloužené víkendové pobyty pro děti se zdravotním postižením	52 397
Asociace rodičů a přátel zdravotně postižených dětí v ČR, z.s. Klub Krteček v Písku	Písek – Hradiště	Oprava a renovace herních prvků zahrady	59 544
Borůvka, Borovany, z.s.	Borovany	Stabilní služby pro naše klienty s postižením a klienty seniory	75 000
Centrum sociální pomoci Vodňany	Vodňany	Cesta ke kvalitnímu stravování – transportní vozík	30 000
Centrum volného času Poškolák	Hluboká nad Vltavou	Prodejní galerie CVČ Poškolák – úhrada nájemného	46 587
Česká tábornická unie – T.K.Orion České Budějovice, p.s.	České Budějovice	Nákup podsadových a kruhových stanů	80 000
Česká tábornická unie, VELKÁ RADA OBLASTI JIHOČESKÉ	České Budějovice	Sklad materiálu u kluboven Stromovka – pořízení plechového skladu	40 000

Příjemce	Místo	Projekt	Částka v Kč
Jihočeský kraj			
Český rybářský svaz, z. s., Jihočeský územní svaz	Boršov nad Vltavou	Mistrovství světa juniorů v muškaření 2019	100 000
Český rybářský svaz, z. s., Jihočeský územní svaz	Boršov nad Vltavou	Podpora rybářských závodů handicapovaných dětí a rybářských kroužků	30 000
Český svaz včelařů, z.s., základní organizace	Albrechtice nad Vltavou	Koupě lisu na včelařské mezistěny a příslušenství	30 000
DČ divadlo Čejtice, z.s.	Strakonice	Podpora amatérského divadla – pořízení osvětlovací a zvukové techniky	35 000
DDÚ, DDŠ, SVP, ZŠ a ŠJ, Homole, p.o.	Homole	Nákup užitkového automobilu – dodávky	150 000
Divadelní spolek J.K.Tyl České Budějovice	České Budějovice	Obnova světelného parku divadelního spolku	20 000
Domácí hospic Jordán, o.p.s.	Tábor	Doma je nejlíp – mzdové náklady pečovatelek	100 000
Domácí hospic Jordán, o.p.s.	Tábor	Doma je nejlíp – náklady na provoz	52 594
Domov důchodců U Zlatého kohouta	Hluboká nad Vltavou	Nákup rehabilitačního pohybového přístroje – Motomed	50 240
Dům s pečovatelskou službou Planá nad Lužnicí, okres Tábor, p.o.	Planá nad Lužnicí	Podpora samostatně žijících seniorů v Plané nad Lužnicí – nákup komunikátorů	270 105
EKOPARK z.s.	Hluboká nad Vltavou	Výsadba, ochrana a údržba zeleně historického parku – přírodní památky	987 000
Farní charita Prachatice	Prachatice	Financování provozu azylového domu sv. Petra pro muže	90 000
Farní charita Týn nad Vltavou	Týn nad Vltavou	Senioři z Vltavotýnska – zajištění služeb centra	50 897
Fbc Strakonice, z. s.	Strakonice	Výměna dresů mládežnických kategorií florbalového oddílu Fbc Strakonice	30 000
FBC Štíří České Budějovice, z.s.	České Budějovice	Nákup vybavení pro powerchair hokejový tým	80 000
FOKUS Tábor, z. s.	Tábor	Terénní služba pro lidi s duševním onemocněním v okresech Tábor a Jindřichův Hradec	50 205
Fotbalový klub Protivín, z.s.	Protivín	Podpora mládeže fotbalových družstev FK Protivín	300 000
Gymnázium, Strakonice, Máchova 174	Strakonice	Polytechnické vzdělávání na Gymnáziu Strakonice – vybavení učebny	200 000
Hasičský záchranný sbor Jihočeského kraje	České Budějovice	Nákup mobilní sirény s příslušenstvím k zajištění včasného varování obyvatelstva	150 000
Hasičský záchranný sbor Jihočeského kraje	České Budějovice	Nákup speciálního požárního vozidla, modernizace analogové digitální rádiové sítě	1 450 000
HC České Budějovice, z.s.	České Budějovice	HC MOTOR České Budějovice – mzdové náklady	600 000
Hluboká v pohybu – sportovní a kulturní spolek	Hluboká nad Vltavou	Tělocvična úpolových sportů – pořízení sportovního vybavení	90 000
Hope 4 you z.s.	Hluboká nad Vltavou	Motýlí louky – náklady výsevu rostlin a údržby	80 000
HORIZONT, z. ú.	Protivín	Nákup profesionálního šicího stroje pro sociálně terapeutickou dílnu	30 000
Hospic sv. Jana N. Neumanna, o. p. s.	Prachatice	Pořízení polohovatelných lůžek pro onkologicky nemocné pacienty	100 000
Hudební skupina Spolektiv z.s.	České Budějovice	Večery s koncerty v Divadle U Kapličky 2019	55 000
Charita Zlív	Zlív	Volnočasové aktivity pro děti a mládež ve Zlívě	50 967
I MY, o.p.s.	Soběslav	Úhrada rehabilitačního pobytu Speciální léčbou Klim-therapy pro Pétu	50 000
ICOS Český Krumlov, o.p.s.	Český Krumlov	Osobní asistence pro zdravotně postižené od 1 roku věku	85 000
Jihočeská filharmonie	České Budějovice	Koncert pod hladinou Vltavy	60 000

Příjemce	Místo	Projekt	Částka v Kč
Jihočeský kraj			
Jihočeské divadlo, p.o.	České Budějovice	Kniha „Příběh Jihočeského divadla“	514 020
Jihočeský venkov, z.s.	Pištín	Vydání publikace mapující historii včelařství	95 000
KKJ Týn nad Vltavou, z.s.	Týn nad Vltavou	Dětský přípravný kemp kanoistického klubu Týn nad Vltavou	30 000
KONÍČEK, o.p.s.	Adamov	Hiporehabilitace	60 000
Krajské ředitelství policie Jihočeského kraje	České Budějovice	Materiálně-technická podpora jednotek KŘP Jihočeského kraje v rámci havarijní a krizové připravenosti	1 731 100
Lodní modeláři Ledenice – modelářský klub p.s.	Ledenice	Materiál pro Klub lodních modelářů Ledenice	30 000
Majoránek, z.s.	Božetice	Podpora provozu a vytvoření zázemí pro klienty hiporehabilitačního střediska	60 000
Mateřská škola Borovany	Borovany	Herní prvky do školky pro kluky i pro holky	72 000
Mateřská škola, Základní škola a Praktická škola, Trhové Sviny, Nové Město 228	Trhové Sviny	Zakoupení houpačky pro Filipa	30 000
Mateřská škola, základní škola a střední škola pro sluchově postižené, České Budějovice, Riegrova 1	České Budějovice	Nákup keramické pece pro učební obor sklenářské práce	39 570
Město Bechyně	Bechyně	Elektronizace veřejné správy	160 000
Město Borovany	Borovany	Dětské hřiště Borovany U Trati	190 533
Město České Velenice	České Velenice	Pořízení profesionálních odvlhčovačů a vysoušečů oděvů pro hasiče	100 000
Město Hluboká nad Vltavou	Hluboká nad Vltavou	Pořízení defibrilátoru a dalšího vybavení do knihovny městské policie a MÚ	250 000
Město Lomnice nad Lužnicí	Lomnice nad Lužnicí	Pronájem ledové plochy pro veřejnost	50 000
Město Lomnice nad Lužnicí	Lomnice nad Lužnicí	Dopravní hřiště – výstavba	450 000
Město Mirovice	Mirovice	Naviják na CAS	100 000
Město Netolice	Netolice	Oranžové hřiště v areálu ZŠ Netolice – Tržní	127 728
Město Nová Bystřice	Nová Bystřice	Invalidní vozík pro Nicolku	51 655
Město Planá nad Lužnicí	Planá nad Lužnicí	Osvětlení přechodu pro chodce, ulice ČSLA u č. p. 10	120 000
Město Prachatice	Prachatice	Workoutové hřiště u ZŠ Národní, Prachatice	350 000
Město Protivín	Protivín	Vybavení městského sportovního areálu	350 000
Město Protivín	Protivín	Alej průtahová v Protivíně	149 625
Město Rudolfov	Rudolfov	Stromořadí – Adamovská ulice	79 925
Město Trhové Sviny	Trhové Sviny	Stavební úpravy Klubovny SDH Rankov	240 000
Město Týn nad Vltavou	Týn nad Vltavou	Stromořadí Přední kohout	140 000
Město Týn nad Vltavou	Týn nad Vltavou	Pořízení defibrilátoru pro Městskou polikliniku Týn nad Vltavou	60 000
Město Velešín	Velešín	Pořízení dopravního automobilu pro JSDH Velešín	100 000
Město Větřní	Větřní	Rozšíření činnosti klubu seniorů ve Větřní – pořízení vybavení klubu	20 000
Město Vodňany	Vodňany	Výbudování workoutového hřiště ve Vodňanech	250 000
Město Zliv	Zliv	Stavební úpravy vjezdu do mateřské školky	200 000
Město Zliv	Zliv	Dětské hřiště Mydlák	200 000
Městys Dolní Bukovsko	Dolní Bukovsko	Sportovní alej	88 120
Milevský smíšený sbor, z.s.	Milevsko	Mezinárodní sborový festival Feuer & Stimme	30 000
Modrá pomněnka, z.s.	České Budějovice	Modrá pomněnka – jihočeské centrum pomoci nevyléčitelně nemocným, jejich blízkým a pozůstalým	60 000
Nadace Jihočeské cyklostezky	České Budějovice	Rozvoj jihočeské cyklistické infrastruktury	600 000

Příjemce	Místo	Projekt	Částka v Kč
Jihočeský kraj			
Obec Albrechtice nad Vltavou	Albrechtice nad Vltavou	Ovocná alej Újezd – Mezerka	75 000
Obec Albrechtice nad Vltavou	Albrechtice nad Vltavou	Jsme v tom spolu – vybavení školky na program Začít spolu	140 000
Obec baráčníků Týn nad Vltavou	Týn nad Vltavou	Výměna střešní krytiny na baráčnické rychtě v Týně nad Vltavou	60 000
Obec Bečice	Bečice	Výměna stávajícího osvětlení za úsporný systém LED	100 000
Obec Březnice	Březnice	Oprava kabin sportovního hřiště	120 000
Obec Čepřovice	Čepřovice	Netradiční Oranžové hřiště v přírodním stylu při MŠ	273 390
Obec Čičenice	Čičenice	Oprava MŠ Čičenice	180 000
Obec Dražič	Dražič	Oprava střechy odpočinkového místa pro občany	40 000
Obec Dříteň	Dříteň	Rekonstrukce hasičské zbrojnice ve Chvalešovicích – místní části obce Dříteň	250 000
Obec Horní Kněžeklady	Horní Kněžeklady	Dovybavení dětských koutků v obci	150 000
Obec Hosty	Týn nad Vltavou	Rekonstrukce kapličky	73 703
Obec Chrástany	Chrástany	Čistota a zdraví – obnova sociálního zařízení v MŠ Chrástany	140 000
Obec Mydlovary	Mydlovary	Rekonstrukce dětského hřiště	110 000
Obec Nákří	Nákří	Výsadba stromů	97 200
Obec Neplachov	Neplachov	Sportovní areál v obci Neplachov – výstavba travnatého fotbalového hřiště	950 000
Obec Paseky	Paseky	Dokončení obnovy osvětlení obce Paseky	100 000
Obec Roudná	Roudná	Dětské a sportovní hřiště Roudná	150 000
Obec Roudná	Roudná	Vybavení kuchyně v komunitním centru Roudná	240 000
Obec Řípec	Řípec	Víceúčelové hřiště v obci Řípec	200 000
Obec Tálin	Tálin	Úsporné osvětlení Tálin – 2. etapa	120 000
Obec Temelín	Temelín	Zvýšení bezpečnosti chodců a bezpečnosti provozu Lhota pod Horami	2 200 000
Obec Temelín	Temelín	Workoutové hřiště v obci Temelín	800 000
Obec Všemyslice	Všemyslice	Rekonstrukce vnitřních prostor kulturního domu	240 000
Obec Žimutice	Žimutice	Vybavení účebny a šatny MŠ a ZŠ Žimutice	130 000
Oblastní spolek Českého červeného kříže Prachatice	Prachatice	Zajištění letního soustředění Mladý zdravotník	60 000
Pionýr, z.s. Pionýrská skupina Zlív	Zlív	Renovace dětského tábora	40 000
RADAMBUK – Rada dětí a mládeže Jihočeského kraje z.s.	České Budějovice	BAMBIFEST 2019	90 000
Římskokatolická farnost u kostela sv. Jana Nepomuckého, České Budějovice 1	České Budějovice	Dokončení rekonstrukce varhan v kostele sv. Jana Nepomuckého	249 900
Sdružení hasičů Čech, Moravy a Slezska	Strážkovice	Doplnění výzbroje SDH Strážkovice	45 000
SH ČMS – Krajské sdružení hasičů Jihočeského kraje	České Budějovice	Propagace a materiálové vybavení KSH	100 000
SH ČMS – Okresní sdružení hasičů České Budějovice	České Budějovice	Českobudějovický dvojboj 2019 – okres České Budějovice	95 000
SH ČMS – Okresní sdružení hasičů Strakonice	Strakonice	Otavský Plamínek 2019	45 000
SH ČMS – Sbor dobrovolných hasičů Dřešín	Dřešín	Šumavský den hasičů	20 000
SH ČMS – Sbor dobrovolných hasičů Dříteň	Dříteň	Nákup sportovní čtyřkolky pro vozičkáře	70 000
SH ČMS – Sbor dobrovolných hasičů Chlum	Chlum	Okresní kolo hry Plamen pro mladé hasiče	42 000
SH ČMS – Sbor dobrovolných hasičů Košice	Košice u Soběslavi	Vybavení pro mladé hasiče	50 000

Příjemce	Místo	Projekt	Částka v Kč
Jihočeský kraj			
SH ČMS – Sbor dobrovolných hasičů Krč	Protivín	Renovace soutěžní požární stříkačky pro tým žen	30 000
SH ČMS – Sbor dobrovolných hasičů Neplachov	Neplachov	Nákup nábytku pro kulturní, společenské a sportovní akce	10 880
SH ČMS – Sbor dobrovolných hasičů Slavošovice	Slavošovice	Doplnění výzbroje SDH Slavošovice	47 700
SH ČMS – Sbor dobrovolných hasičů Žďár	Žďár	Sport dorostu a dětí u SDH Žďár – pořízení kladiny	35 000
SK Žimutice, z.s.	Žimutice	Pořízení sportovního vybavení do volnočasového areálu v Žimuticích	30 000
Spolek Most – České Budějovice	České Budějovice	Vybavení kuchyně v centru pro mládež	31 000
Spolek Rodiče dětem při MŠ Erbenova v Písku	Písek	Zajištění exkurzí do přírody už v mateřské škole	26 754
Sportovní klub policie České Budějovice z. s.	České Budějovice	Sportovec roku Krajského ředitelství policie Jihočeského kraje	40 000
Středisko rané péče SPRP, pobočka České Budějovice	České Budějovice	Vybavení místnosti včetně pomůcek pro stimulaci zraku	70 000
Šachová akademie VŠTE, z.s.	České Budějovice	Uspořádání šachového turnaje „Velká cena Novohradských hor 2019“	30 000
Tělovýchovná jednota Spartak MAS Sezimovo Ústí z.s.	Sezimovo Ústí	Setkání házenkářských generací	20 000
Tenisový klub Týn nad Vltavou, z.s.	Týn nad Vltavou	Renovace vnitřního prostoru šaten a nákup nových skříněk	30 000
TOP dance z.s.	Týn nad Vltavou	Podpora talentovaných tanečnic z Jihočeského kraje	30 000
Týna, z.s.	Týn nad Vltavou	25. setkání domovů s pečovatelskou službou a seniorů Vltavotýnska	20 000
Unie ROSKA – reg. org. ROSKA ČESKÉ BUDĚJOVICE, z.p.s.	České Budějovice	Rehabilitační místnost pro pacienty s roztroušenou sklerózou – zajištění mzdových nákladů	90 000
Vodní záchranná služba ČČK České Budějovice, p.s.	České Budějovice	Zajištění materiálního vybavení – nákup suchoprénů	80 000
Vodní záchranná služba ČČK Český Krumlov, p.s.	Český Krumlov	Výstavba loděnice Vodní záchranné služby ČČK v Dolní Vltavici	650 000
Vodní záchranná služba ČČK Český Krumlov, p.s.	Český Krumlov	Mezinárodní závod v dálkovém plavání	30 000
Vysoká škola technická a ekonomická v Českých Budějovicích	České Budějovice	Rekultivace asfaltové plochy	630 000
Základní škola a Mateřská škola a poskytovatel sociálních služeb, Kaňka o.p.s.	Tábor	Pomůcky pro rehabilitaci dětí s postižením a podpora jejich rodičů	155 109
Základní škola a Mateřská škola a poskytovatel sociálních služeb, Kaňka o.p.s.	Tábor	Dofinancování pobytu Rané péče pro rodiny dětí s postižením	50 086
Základní škola Hluboká nad Vltavou, okres České Budějovice	Hluboká nad Vltavou	Nákup interaktivní tabule	105 000
Základní škola Prachatice, Zlatá stezka 240	Prachatice	Rekonstrukce elektroinstalace v tělocvičně školy	450 506
Zdravotnická záchranná služba Jihočeského kraje	České Budějovice	Modernizace vybavení ZZS JČK spojovací technikou – digitální radiostanice	1 400 000
ZO ČSV Vodňany	Vodňany	100 let včelařského spolku ve Vodňanech	45 000
Žraloci Ledenice z.s.	Ledenice	Rekonstrukce fotbalového areálu Ledenice – 2. část	750 000
Karlovarský kraj			
Archa Loket z. s.	Loket	Podpora provozu návštěvnického centra a Porcelánové školičky v porcelánce Thun 1794	150 000
BIBLIO KARLOVY VARY, z.s.	Karlovy Vary	DEN ZDRAVÉHO MOZKU A PAMĚTI – efektivní učení pro 21. století, stop demencím ve stáří	30 000
Dětská radost, z.s.	Nejdek	Bezbariérová trampolína pro osoby zdravotně postižené	11 000

Příjemce	Místo	Projekt	Částka v Kč
Karlovarský kraj			
DROSERA z.s.	Bublava	Záchraná stanice handicapovaných živočichů Bublava – objekt SO 01 – opláštění objektu	100 000
Karlovarský kraj	Karlovy Vary	Pořízení nové vzduchové trampolíny na dětské hřiště	93 375
Město Nejdek	Nejdek	Přechod před kinem nám. Karla IV.	110 120
Město Ostrov	Ostrov	Příspěvek do veřejné finanční sbírky pro rodinu předčasně zesnulé Jarušky	51 276
Městská knihovna Ostrov, p. o.	Ostrov	Knihovna dětem a mládeži 2019	30 000
Obec Drmoul	Drmoul	Výsadba nového stromofačí	147 746
OSTROVSKÝ MACÍK, z.s.	Ostrov	Odchytová služba volně žijících živočichů – nákup pracovní čtyřkolky	51 190
Římskokatolická farnost Nejdek	Nejdek	Druhá etapa obnovy fasádních omítek a nátěrů s odvodněním zdiva kostela sv. Martina v Nejdku	200 000
Společnost Pohlazení, z.s.	Sokolov	Podpora dětí ze sociálně znevýhodněného prostředí – příspěvky na letní tábory, kroužky, obědy a další	85 000
Spolek pro dokumentaci a obnovu památek Karlovarska	Karlovy Vary	Nákup vybavení na obnovu drobných památek	45 000
Střední škola Euroinstitut v Karlovarském kraji	Jáchymov	Nákup polohovacího masážního křesla	49 000
Taneční skupina Mirákl, z.s.	Sokolov	MS Světa Modern, JazzDance – příspěvek na dopravu na taneční soutěže	30 000
Živý zámek Toužim z. s.	Toužim	Pořízení materiálu na elektroinstalaci sklepení hradu a zámku Toužim	29 000
Plzeňský kraj			
15. přední hlídka Royal Rangers Mariánské Lázně	Olbramov	Nákup PHM	50 000
49. mateřská škola Plzeň, Puškinova 5, p.o.	Plzeň	Interaktivní herní prvek pro děti	29 000
Andílci – Rozvojevé centrum z.ú.	Plzeň	Zpívá celá rodina – technické zajištění akce	50 000
BKV Holýšov	Holýšov	Běžecský závod Kozí stezkou podél Radbuzy	20 000
CENTRUM HÁJEK z.ú.	Vejprnice	Pořízení zdvihacího zařízení „KOČKA“	30 000
COPR z. s.	Přeštice	Nákup sportovního oblečení pro děti a mládež	28 000
Český kynologický svaz ZKO Plzeň – Doubravka 356	Plzeň	Nákup nových agility překážek	30 000
Dětský domov Staňkov	Staňkov	Hory dětem – ubytování a strava	68 000
Diakonie ČCE – středisko Západní Čechy	Plzeň	Letní sociálně-aktivizační pobyt pro děti z ohrožených rodin	60 000
Diakonie ČCE – středisko Západní Čechy	Plzeň	Radost pro Radost – náklady na rekonstrukci budovy	48 920
Handball klub Slavia VŠ Plzeň	Plzeň	Házenkářská školička	30 000
HBC Plzeň, z.s.	Plzeň	Podpora sportovního rozvoje dětí a mládeže	35 000
HK Bohemia Sekt Starý Plzenec z.s.	Starý Plzenec	Udržení sportovního klubu dětí a mládeže ve Starém Plzenci	50 000
Hospic svatého Lazara z.s.	Plzeň	Renovace koupelen pacientů Hospice svatého Lazara	100 000
JUNIORFEST, z.s.	Dobřany	MFF JUNIORFEST 2019	50 000
Ledovec, z.s.	Ledce	Půda pro život, život pro půdu – do toho „pudu“ – mzdové náklady a nákup zahradního náčiní	100 000
Lenox z.s.	Plzeň	Bezbariérová úprava automobilu pro Lenox z.s. – ukotvení vozíku	37 200
Město Hartmanice	Hartmanice	Automatický externí defibrilátor pro JSDH	45 000
Město Kdyně	Kdyně	Liniová výsadba ovocných stromů podél cyklotrasy u obce Dobříkov na Šumavě	114 000
Město Kožlany	Kožlany	Výsadba listnatých stromů v obytné zóně	96 000
Městys Chudenice	Chudenice	Batoš s vybavením na lesní požáry I. TURBOMATIC	26 010
MOTÝL, z.ú.	Plzeň	Zateplení fasády Terapeutických dílen	51 386
Nadační fond BushiDo – IRU	Plzeň	Pomazlení s Akitou – mzdové náklady, odborný výcvik, relaxace a mazlení psů	30 000
Obec Horšice	Horšice	Vybavení hřiště v areálu ZŠ a MŠ Horšice	95 327

Příjemce	Místo	Projekt	Částka v Kč
Plzeňský kraj			
Obec Chocence	Chocence	Alej pivovar Zhůř	100 000
Obec Chocomyšl	Chocomyšl	Dovybavení jednotky sboru dobrovolných hasičů obce Chocomyšl	55 065
Obec Myslinka	Myslinka	Nákup malotraktoru s příluženstvím	450 000
Obec Neurazy	Neurazy	Pořízení herního prvku pro děti	74 380
Obec Poděvousy	Poděvousy	Výsadba stromů a keřů pro oddělení stávajícího kravína od obytných budov	149 919
Obec Strašice	Strašice	Dětské hřiště Strašice – Dvory	100 000
Obec Vejpřnice	Vejpřnice	Pořízení pomůcek a přístrojů pro první pomoc pro SDH Vejpřnice	50 000
Obec Zemětice	Zemětice	Výsadba stromů	121 000
Oblasní spolek Českého červeného kříže Tachov	Tachov	Vybavení odběrové místnosti	80 000
PaNaMo	Plzeň	Dívalelní léto pod plzeňským nebem – 12. ročník	50 000
Plavecký klub Slávia VŠ Plzeň z.s.	Plzeň	Rekonstrukce tělocvičny pro plavecký klub i veřejnost	180 000
Plzeňský kraj	Plzeň	Krajský půlmaraton Plzeňského kraje 2019	100 000
Roman Kreuziger Cycling Academy z.s.	Plzeň	Zakoupení sportovní výbavy, mzdové náklady, ubytování sportovců	300 000
Sdružení občanů Exodus, z.s.	Plzeň	Podpora klientů s handicapem Domu Exodus – Jazz pro handicapované	70 000
SH ČMS – Sbor dobrovolných hasičů Dolany	Dolany	Technické vybavení a helmy pro děti pro požární sport	50 000
SH ČMS – Sbor dobrovolných hasičů Klenčí pod Čerchovem	Klenčí pod Čerchovem	Pořízení AED	66 000
Sociální služby Města Sušice, p.o.	Sušice	Nákup zdravotnických potřeb	80 000
SPORT CLUB Klatovy z.s.	Klatovy	Pořízení lezeckých chytů a struktury včetně dalšího materiálu potřebného k montáži	30 000
Sportovní gymnázium Plzeň	Plzeň	Podpora přírodovědného vzdělávání pomocí experimentů	160 000
Správa kláštera premonstrátek v Chotěšově, z.ú.	Chotěšov	Posílení provozní vybavenosti NKP kláštera v Chotěšově	30 000
Tak pojd' s náma z.s.	Plzeň	Taneční večery pro handicapované	50 000
Techmania Science Center o.p.s.	Plzeň	Jak se dělá prales – aneb vzdělávání by mělo být užitečné – populárně-naučný dokument	150 000
Techmania Science Center o.p.s.	Plzeň	Vzdělávací programy pro školy 2019/2020	100 000
Tělovýchovná jednota Přeštice z.s.	Přeštice	Nákup sportovního vybavení, sady dresů a teplákových souprav	30 000
TJ Dobřany, z.s., oddíl hokejbalu	Dobřany	TJ Snack Dobřany – materiální vybavení pro minipřípravku a přípravku	24 680
TJ Hrádek z.s.	Hrádek	Vybavení dětského hřiště	100 000
TJ Sokol Lužany, z.s.	Lužany u Přeštic	Nákup materiálního vybavení TJ Sokol Lužany	179 990
TJ START LUBY, z.s.	Klatovy	Podpora sportování dětí a mládeže v TJ START LUBY	30 000
TyfloCentrum Plzeň, o.p.s.	Plzeň	Rekondiční pobyt	70 000
VIKTORIA PLZEŇ – fotbal, z.s.	Plzeň	Podpora mládežnických družstev FC Viktoria Plzeň	100 000
Vracíme stromy do přírody, z.s.	Zbítov	Svatomartinská studánka, záchrana kuňky žlutobřiché, záchrana kosatců	55 000
Liberecký kraj			
Baseball club Blesk Jablonec nad Nisou z.s.	Jablonec nad Nisou	Výstavba hřiště pro baseball a softball dětí	490 000
Centrum LIRA, z.ú.	Liberec	Práce srdcem – podpora dobrovolníků	44 000
Centrum pro zdravotně postižené Libereckého kraje o.p.s.	Liberec	Nákup posuvné podložky pro zlepšení kvality péče	50 000
ČKL Harrachov, z.s.	Harrachov	Nákup sportovní výstroje a výzbroje	140 000
družstvo TEXman	Liberec	Nová pracoviště pro dva zaměstnance se sluchovým postižením	70 000
Eurocentrum Jablonec nad Nisou s.r.o.	Jablonec nad Nisou	Jablonecké kulturní léto 2019	90 000

Příjemce	Místo	Projekt	Částka v Kč
Liberecký kraj			
Farní charita Česká Lípa	Česká Lípa	Sociální automobil – úhrada PHM	30 000
Fotbalová akademie Jablonec, z.s.	Jablonec nad Nisou	Podpora sportovní činnosti – zakoupení sportovního oblečení a vybavení	500 000
JIZERSKÁ, o.p.s.	Bedřichov	Nákup PHM do rolby pro úpravu a údržbu Jizerské magistrály v roce 2019	50 000
Jizersko-ještědský horský spolek	Liberec	Renovace dřevěné vyhlídkové věže u PR Na Čihadle	49 560
Klub biatlonu Manušice p.s.	Kamenický Šenov	Pravidelná celoroční tréninková a závodní činnost klubu biatlonu Manušice	30 000
Kout chráněná dílna v.o.s.	Liberec	Finanční příspěvek na podporu chodu chráněné dílny	50 000
Lyžařský sportovní klub Lomnice nad Popelkou, z.s.	Lomnice nad Popelkou	Podpora mládežnického klasického lyžování nákupem sportovního vybavení	200 000
Město Hrádek nad Nisou	Hrádek nad Nisou	Dosadba aleje v ulici Luční v Hrádku nad Nisou	140 883
Město Chrastava	Chrastava	Alej Dolní Vítkov – Václavice	138 000
Nadace Ivana Dejmalá pro ochranu přírody	Liberec	Zvýšení stability lesních porostů na Liberecku v roce 2019	50 000
Obec Bedřichov	Bedřichov	LED osvětlení parkoviště lyžařského stadionu Bedřichov	300 000
Obec Bedřichov	Bedřichov	Bike skill centrum Bedřichov – výstavba hřiště	270 154
Obec Kravaře	Kravaře	Benefiční akce na podporu hospicu v Liberci a Litoměřicích	30 000
Oblastní charita Jilemnice	Jilemnice	Sociální automobil – Charitní taxík	70 000
Oblastní spolek Českého červeného kříže Jablonec nad Nisou	Jablonec nad Nisou	Rekonstrukce klubovny	80 000
Podkrkonošská společnost přátel dětí zdravotně postižených Semily, z.s.	Semily	Náklady na činnost spolku	70 000
Římskokatolická farnost – děkanství Česká Lípa – in suburbio	Česká Lípa	Dokončení opravy střechy lodí v kostele Všech Svatých	700 000
SH ČMS – Sbor dobrovolných hasičů Dalešice	Dalešice	Noční dětská soutěž v požárním útoku „Dalešický korálek“	5 000
Sportovní klub Hodkovice nad Mohelkou z.s.	Hodkovice nad Mohelkou	Zajištění činnosti volejbalu mládeže	15 000
Tělovýchovná jednota LIAZ Jablonec nad Nisou, z.s.	Jablonec nad Nisou	Jablonecká hala 2019	100 000
TJ VK DUKLA LIBEREC z.s.	Liberec	Podpora mládeže a rozvoj zdravého životního stylu	200 000
UNIKÁTNÍ PROJEKTY, z.s.	Smržovka	Provozní náklady výtvarného centra pro handicapované děti – Sněženka	100 000
Zlatobýl, z. s.	Nová Ves nad Popelkou	Sušárna bylin pro zahrady spolku Zlatobýl	50 000
Zoologická zahrada Liberec, p.o.	Liberec	Líheň Grumbach pro odchov vzácných dravých ptáků v Zoo Liberec	45 600
Ústecký kraj			
21 Images, z.s.	Kytlice	Vánoční muzikál – výroba CD	340 000
Andělé bez křídel z.s.	Děčín	Bezbariérová koupelna pro autistická dvojčata	40 000
Atletický sportovní klub ELNA Počeradý	Louny	Memoriál K. Raise – 30. ročník silničního běhu a závod vozičkářů na trati z Počerad do Loun	120 000
Centrum D8 o.p.s.	Roudnice nad Labem	Putování za příšerou – letní dětský tábor	40 000
Centrum pro zdravotně postižené děti a mládež – SRDÍČKO	Litoměřice	Prohlubující kurz bazální stimulace pro handicapované osoby	21 000
Centrum pro zdravotně postižené děti a mládež – SRDÍČKO	Litoměřice	Kniha SRDÍČKA pro zdravotně handicapované osoby	30 000
Cesta k nám, z.s.	Ústí nad Labem	Podpora celoroční činnosti taneční skupiny zdravotně postižených Lucarino Dance	50 000

Příjemce	Místo	Projekt	Částka v Kč
Ústecký kraj			
Česká federace Spastic Handicap, z. s.	Teplice	Reprezentace paralympionců České federace Spastic Handicap	100 000
Český kynologický svaz ZKO Libochovice – 507	Třebeň	Údržba výcvikového areálu – nákup zahradního traktoru	30 000
Činoherní studio města Ústí nad Labem, p.o.	Ústí nad Labem	Revitalizace projekčního systému Činoherního studia	100 000
Děčínská sportovní, p.o.	Děčín	Hudební festival Labefest v rámci městských slavností	50 000
Dehet Kadaň z.s.	Kadaň	Den otců – materiální zajištění, ceny pro soutěžící, doprava, kulturní program	30 000
Dětský domov, Vysoká Pec 145, p.o.	Vysoká Pec	Na hory, na lyže – náklady na zajištění zimního pobytu na horách	50 000
Diecézní charita Litoměřice	Litoměřice	Domov sv. Máří Magdalény Jiřetín pod Jedlovou – mzdové náklady, oprava střechy	120 000
Dobrovolnické centrum, z.s.	Ústí nad Labem	V pohybu – kompenzační pomůcky pro Jana	61 440
Dobrovolnické centrum, z.s.	Ústí nad Labem	Vybavení pro klub pro mladé COOLna	100 000
Domov pro seniory Vroutek, p.o.	Vroutek	Nová kuchyňská linka pro seniory	51 954
Domov Velké Březno, p.o.	Velké Březno	Pořízení koupacího lůžka a koupací a sprchovací židle	100 000
Farní charita Litoměřice	Litoměřice	Hygiena, zosobnění zdraví – rekonstrukce prostor pro hygienu v azylovém domě	45 000
Farní charita Lovosice	Lovosice	Sociálně terapeutické dílny – provozní náklady	65 000
FBC DDM Kadaň, z. s.	Kadaň	Letní florbalové soustředění 2019	30 000
FK Baník Souš z.s.	Most	Oprava sociálního zázemí FK Baník Souš	80 000
Fotbalová akademie Petra Voříška	Děčín	Soustředění a sportovní vybavení pro malé fotbalisty akademie Petra Voříška	30 000
Fotbalový klub Duchcov	Duchcov	Sportovní vybavení mládežnických a juniorských kategorií FK Duchcov	50 000
Fotbalový klub Rašovice, z.s.	Klášteřec nad Ohří	Fotbalové vybavení pro děti a mládež FK Rašovice	30 000
Fotbalový klub Vroutek z.s.	Vroutek	Nákup vybavení klubu	54 648
Fousek z. s.	Krupka	Nákup karanténních klecí pro potřeby bezprizorních zvířat	20 000
Handball klub Chomutov, z.s.	Chomutov	Pořízení sportovního oblečení	50 000
Jezero Milada	Ústí nad Labem	Studentský workshop: Oživme Miladu!	200 000
JURTA, o.p.s.	Děčín	Hurá do školy! – pořízení vybavení a pomůcek	80 000
Klub rybolovné techniky Bilina z.s.	Bilina	Celostátní setkání rybářské mládeže Českého rybářského svazu	30 000
Klub vodních motoristů Děčín, z.s.	Děčín	Zdvíhací zařízení pro manipulaci se čluny	30 000
Kostka Krásná Lípa, p.o.	Krásná Lípa	Rodiny s dětmi v nouzi – mzdové náklady	80 000
Kulť, z.s.	Ústí nad Labem	Divadelní festival KULT – 22. ročník	150 000
Kvěšina, z. s.	Lahošť	Vznik nízkoprahového denního centra	52 056
LOKO-MOTIV, z.s.	Chomutov	Zázemí a vybavení do šaten a sprch	30 000
Marsellus – centrum pro rodinu, z. ú.	Teplice	Zajištění volnočasových aktivit pro děti v pěstounské péči	38 832
Masopust, z.s.	Chomutov	Terapeutická zahrada Mezi námi – pořízení vybavení	70 000
Město Dolní Poustevna	Dolní Poustevna	Bezpečnost a ochrana dětí a mládeže v Dolní Poustevně – Oranžový přechod	120 000
Město Hoštka	Hoštka	Obnova liniové zeleně	150 000
Město Kadaň	Kadaň	Zelená kvetoucí protiprašná alej	150 000
Město Kadaň	Kadaň	Bezpečnost a ochrana dětí a mládeže v obci Kadaň – osvětlení přechodu pro chodce v ul. Chomutovská	120 000
Město Ledvice	Ledvice	Přenosné branky včetně zátěže a osvětlení tréninkové plochy pro mládežnické družstvo SK Viktorie	100 000
Město Ledvice	Ledvice	Pořízení vybavení městské posilovny	150 000
Město Ledvice	Ledvice	Nákup městského mobiliáře	150 000

Příjemce	Místo	Projekt	Částka v Kč
Ústecký kraj			
Město Louny	Louny	REVOLUTION TRAIN – revoluční primární protidrogová prevence	50 000
Město Šluknov	Šluknov	Obnova křížku „U Posedělové“, Rožany, Šluknov	90 000
Město Šluknov	Šluknov	Oranžové přechody v ulici T.G.M. ve Šluknově	120 000
Město Štětí	Štětí	Liniová výsadba – ulice Dohnalova, Štětí	100 900
Městská správa sociálních služeb v Mostě, p.o.	Most	Malování pro seniory s Pavlem Lakomým	50 000
Nadační fond Krajské zdravotní, a.s.	Ústí nad Labem	Krása pomáhá dětem 14 – příspěvek na pořízení vozíku	150 000
NADĚJE	Roudnice nad Labem	Nákup vybavení sociálně terapeutické dílny NADĚJE v Roudnici nad Labem	96 500
Nové háro, z.s.	Lužice	Nákup paruk pro onkologické pacienty	70 000
Obec Dolní Podluží	Dolní Podluží	Dětské hřiště Kateřina	500 000
Obec Hlinná	Hlinná	Výsadba stromů v obci Hlinná	74 000
Obec Jeníkov	Jeníkov	Nákup automatizovaného externího defibrilátoru pro JSDHO Jeníkov – Oldřichov	55 660
Obec Líštany	Líštany	Stromy pro hřiště	77 000
Obec Lkáň	Lkáň	Veřejné osvětlení v obci Lkáň – projektová dokumentace	100 000
Obec Píšťany	Píšťany	Dětské hřiště a sportoviště Píšťany	950 000
Obec Proboštovo	Proboštov	Výsadba zeleně dětem	150 000
Obec Světec	Světec	Rekonstrukce chodníku Světec Lota Marie	100 000
Obec Výškov	Louny	Dětské hřiště	300 000
Oblastní charita Česká Kamenice	Česká Kamenice	Nákup elektrického invalidního vozíku	61 000
Oblastní charita Most	Most	Umět víc se vyplatí – podpora vzdělávání dětí	34 500
Pionýr, z. s. – 14. pionýrská skupina Aljaška	Děčín	Nákup materiálu pro výstavbu venkovní táborové jídelny	30 000
Podkrušnohorské domovy sociálních služeb Dubí – Teplice, p.o.	Dubí	Rozšíření aktivizačních možností domova pro seniory	49 400
Positivní směr z. s.	Ústí nad Labem	Street Basket 2on2 – pořízení sportovního vybavení a zajištění zázemí pro sportovce	25 000
Senioři České republiky, z. s., Základní organizace Teplice	Teplice	Oprava klubové místnosti v domě Českoobratská, Teplice	50 095
Severočeská vědecká knihovna v Ústí nad Labem, p.o.	Ústí nad Labem	BookStart – S knížkou do života s ústeckou knihovnou	100 000
SH ČMS – Sbor dobrovolných hasičů Kostomlaty pod Milešovkou	Kostomlaty pod Milešovkou	Hasičské sportovní vybavení pro mladé hasiče SDH Kostomlaty pod Milešovkou	30 000
SH ČMS – Sbor dobrovolných hasičů Slavětín	Slavětín	Vybavení letního tábora	30 000
SH ČMS – Sbor dobrovolných hasičů Světec	Světec	Vybavení spolku SDH Světec	40 000
Shotokan karate club Louny z.s.	Louny	Podpora mladých karatistů – nákup sportovního vybavení	30 000
Schrödingerův institut Varnsdorf – středisko volného času pro Šluknovský výběžek	Varnsdorf	Vybavení kuchyňky a učeben ve středisku volného času v Jiřikově	100 000
SK Ervěnice – Jirkov z.s.	Jirkov	Nákup sportovního vybavení, dresů, úhrada dopravy a startovního	120 000
Sociální agentura, o.p.s.	Ústí nad Labem	Zajištění vybavení pro bezbariérové poradenské centrum pro osoby se zdravotním postižením	38 400
SPMP ČR pobočný spolek Asociace Pro HANDICAP	Chomutov	Cesta k samostatnosti s elektroponem	130 000
SPMP ČR pobočný spolek Ústí nad Labem	Ústí nad Labem	Pořádání koncertu – Večer pro tiché tlapy VIII.	100 000
Spolek Hokejový klub Klášterec nad Ohří	Klášteřec nad Ohří	Hokejové vybavení žákovských mužstev	30 000
Spolek KOLUMBUS	Ústí nad Labem	Z domova zpět do společnosti – celorepublikový projekt	100 000

Příjemce	Místo	Projekt	Částka v Kč
Ústecký kraj			
Spolek Šance žít	Bílina	Nákup osobního automobilu	90 000
Sportovní plavecký klub Rumburk, z.s.	Rumburk	Pořízení plaveckých pomůcek, pronájem bazénu, startovné na závodech	30 000
Statutární město Chomutov	Chomutov	Výsadba zeleně/stromů v ulici Bezručova	53 000
Statutární město Teplice	Teplice	Bezpečnost a ochrana dětí a mládeže v obci Teplice – Oranžový přechod	120 000
Střední škola stavební a strojní, Teplice, p.o.	Teplice	Učebna automatizace a robotiky	200 000
Svaz tělesně postižených v České republice, z.s., místní organizace Kadaň	Kadaň	Rekondičně ozdravný pobyt a nákup kompenzačních pomůcek	51 306
Světlo Kadaň z.s.	Kadaň	Talent 2019 – zajištění akce	60 000
Šťastný pes-Handicap,z.s.	Kadaň	Oranžové kolo Nadace na Vysmátém létě – výcvik asistenčních psů	49 364
Tenisový kroužek TERA Klášterec nad Ohří z.s.	Klášterec nad Ohří	TERA – Tenisové kurty 1. ZŠ Klášterec nad Ohří – nákup dlažby a podkladového materiálu	30 000
TyfloCentrum Ústí nad Labem, o.p.s.	Ústí nad Labem	Braillovská tiskárna	60 000
Univerzita Jana Evangelisty Purkyně v Ústí nad Labem	Ústí nad Labem	Experimentální pracoviště – umělecká litina	69 000
Veslařský klub Slavoj Litoměřice, z.s.	Litoměřice	Veslující mládež na Litoměřicku – pořízení sportovního vybavení	300 000
Via Europa, z.s.	Ústí nad Labem	Koně jsou naši kamarádi – doprava, ubytování a služby	30 000
ZAČÍT SPOLU Základní škola a Mateřská škola Kadaň	Kadaň	Revitalizace zahrady	51 825
Základní umělecká škola Jirkov, Chomutovská 267, okres Chomutov	Jirkov	Okouzlení klavírem – přehlídka klavíristů ZUŠ Ústeckého kraje	49 999
Základní umělecká škola Postoloprty, okres Louny	Postoloprty	Vystoupení Zpíváme s Masarykem	125 000
Zvonkohra z.s. SEN SEN Teplice	Teplice	Poznávat a učit se spolu – pořízení PC a proškolení s technikou	50 239
Pardubický kraj			
ALZHEIMER´S SUPPORT CENTER CZECH REPUBLIC, o.p.s.	Ústí nad Orlicí	Sociální aktivizace pro osoby s Alzheimerovou chorobou v okrese Ústí nad Orlicí	70 000
Atletika Bez Bariér Pardubice, z.s.	Pardubice	Podpora činnosti handicapovaných atletů v roce 2019	60 000
Běháme v Holicích a okolí z.s.	Holice	Okolo Hlubáku – závod	50 000
Centrum J. J. Pestalozziho, o.p.s.	Chrudim	Pomoc dětem z dětských domovů	99 315
Cukřiči, z.s.	Ústí nad Orlicí	Podpora aktivit rodin dětí s diabetem	60 000
DAPHNE – Institut aplikované ekologie, z.s.	Žumberk	Obnova stanovišť modráska bahenního, modráska černoskvřelého a rosnatky okrouhlohlísté	60 000
Junák – český skaut, středisko Polaris Pardubice, z. s.	Pardubice	Multifunkční stan pro skauty	29 999
Komunitní centrum Petrklíč, z.s.	Česká Třebová	Aby mohli zůstat doma! – mzdové náklady	300 000
KŘÍŽOVATKA handicap centrum, o.p.s.	Pardubice	Spolufinancování rekonstrukce	80 000
KŘÍŽOVATKA handicap centrum, o.p.s.	Pardubice	Rehabilitační pomůcky pro vozíčkáře	29 866
Lentilka – integrační školka a rehabilitační centrum	Pardubice	Smyslové pomůcky do SNOZELENU pro děti s handicapem	80 000
Město Choceň	Choceň	Alej dubů v Nádražní ulici v Chocni	115 796
Město Přelouč	Přelouč	25. ročník udílení cen Františka Filipovského za dabing	50 000
Myslivecký spolek Skuteč	Skuteč	Pomoc při obnově zařízení pro přikrmování zvěře	30 000
Nemocnice následné péče Moravská Třebová	Moravská Třebová	Stop dekubitům – nákup vybavení a pomůcek, antidekubitní matrace, vozík, podložky	60 000
Nemocnice následné péče Moravská Třebová	Moravská Třebová	Dokud dýchám, doufám – nákup vybavení	90 000

Příjemce	Místo	Projekt	Částka v Kč
Pardubický kraj			
Obec Býšť	Býšť	Dovybavení JSDH Býšť	50 000
Obec Čeperka	Čeperka	Výsadba stromů „Na obecním“	149 919
Obec Květná	Květná	Tenisové kurty Květná	300 000
Obec Uhersko	Uhersko	Liniová výsadba	142 118
Obec Veliny	Veliny	Doplnění zeleně ve stromořadí podél silnice I/36 v obci Veliny	120 336
Oblastní charita Ústí nad Orlicí	Letohrad	Terénní automobil pro Domácí hospic Alfa-Omega	200 000
Pardubický spolek historie železniční dopravy	Pardubice	Renovace skříně motorového vozu M130.104	70 000
SH ČMS – Sbor dobrovolných hasičů Svatý Jiří	Choceň	Podpora hasičské mládeže na vesnici	46 300
SHČMS – Okresní sdružení hasičů Ústí nad Orlicí	Ústí nad Orlicí	Liga OSH Ústí nad Orlicí v běhu na 60 m a 100 m překážek mladých hasičů a dorostu 2019	25 000
Ski klub Ústí nad Orlicí, z. s.	Ústí nad Orlicí	Skiinterkriterium 2019	100 000
SKP-CENTRUM, o.p.s.	Pardubice	Bezpečné multifunkční sportoviště s povrchem	272 000
SOCIÁLNÍ SLUŽBY LANŠKROUN	Lanškroun	Elektrokola pro Pečovatelskou službu	57 980
Spolek Hurá na Výlet!	Chrudim	Spolufinancování výletů pro seniory	50 000
Středisko volného času POHODA a POHODA COOL	Hlinsko	Pohybové studio Sluníčko	100 000
VODÁCKÝ SPOLEK KAČEŘI	Sobětuchy	Vodní turistika pro mládež – pořízení lodí pro výcvik mládeže, záchranných a ochranných pomůcek	30 000
Vodní záchranná služba ČČK Pastviny, p.s.	Dlouhá Třebová	Mistrovství ČR záchranných týmů složek IZS – záchrana na vodě, pořízení záchranného suchého obleku	50 000
Základní škola a Praktická škola SVÍTÁNÍ	Pardubice	Vybavení nové sociální služby	50 000
Královéhradecký kraj			
Abakus	Opočno	Kultura a její vliv na životní prostředí – libreto představení, návrh scény	30 000
AMK VČE HRADEC KRÁLOVÉ v ÚAMK	Roudnice	Zapojování tělesně postižených a dětí do motorsportu a členů AMK při závodech MR a ME v autokrosu	250 000
Centrum handicapovaných lyžařů, z.s.	Janské Lázně	Nákup monoski pro Pavla	60 000
Centrum handicapovaných lyžařů, z.s.	Janské Lázně	Centrum handicapovaných lyžařů – mzdové náklady, ubytování, stravování, doprava	200 000
Centrum handicapovaných lyžařů, z.s.	Janské Lázně	Zajištění a realizace kurzů monoski	100 000
Centrum Orion, z.s.	Rychnov nad Kněžnou	Podpora rodin v Centru Orion	100 000
Divadlo Drak a Mezinárodní institut figurálního divadla o.p.s.	Hradec Králové	Výstava „Příběh Draku“	228 500
Duchovní správa kostela sv. Václava v Habřině	Nechanice	Obnova areálu kostela sv. Václava na Chloumku	400 000
Farní charita Dvůr Králové nad Labem	Dvůr Králové nad Labem	Vybavení poradny pro farní charitu	99 000
Farní charita Rychnov nad Kněžnou	Rychnov nad Kněžnou	Nákup sušičky do prádelny Farní charity	90 000
FC Hradec Králové ženy z.s.	Hradec Králové	Podpora a rozvoj dívčího fotbalu v regionu	70 000
HBC Jičín z.s.	Jičín	Podpora házenkářského klubu HBC Jičín – sportovní vybavení, doprava	100 000
Junák – český skaut, středisko Rybárny Hradec Králové, z. s.	Hradec Králové	Výměna oken skautských kluboven	30 000
KLICPEROVO DIVADLO o.p.s.	Hradec Králové	Mezinárodní divadelní festival „Divadlo evropských regionů“	200 000
Klub žen ve Střezeticích a Dlouhých Dvorech, z.s.	Všestary	Pořízení pingpongového stolu a dřevěné zahradní hry	30 000
Kočíčí naděje z.s.	Hradec Králové	Kastrace a následné ošetření bezprizorních koček	30 000

Příjemce	Místo	Projekt	Částka v Kč
Královéhradecký kraj			
Materská škola a Základní škola speciální NONA, o.p.s.	Nové Město nad Metují	Ozdravný pobyt v Chorvatsku	70 000
Město Náchod	Náchod	Oranžové hřiště Myslbekova	150 000
Město Náchod	Náchod	Oranžové dětské hřiště Kašpárek	150 000
Město Vrchlabí	Vrchlabí	Skatepark Vrchlabí – výstavba	750 000
Městské středisko sociálních služeb MARIE	Náchod	Závěsný elektrický zvedák	37 600
Městské středisko sociálních služeb OÁZA Nové Město nad Metují	Nové Město nad Metují	Snoezelen MSSS Oáza	37 790
Myslivecký spolek Libeňské údolí Habřina	Habřina	Výměna střešní krytiny, oken a vchodových dveří	380 000
Nadační fond Jičín – město pohádky	Jičín	Jičín – město pohádky „Pohádky a pověsti z hradů a zámků Českého ráje“	50 292
NOMIA, z.ú.	Hradec Králové	Podpora a pomoc traumatizovaným dětem a obětem násilí a trestné činnosti	350 000
Obec Dřevěnice	Dřevěnice	Výsadba stromořadí u rybníku Hliza v Dřevěnici	100 000
Obec Kuks	Kuks	Oranžové hřiště v Kuksu	190 000
Obec Orlické Záhoří	Orlické Záhoří	Výsadba Černovodské aleje – 1. etapa	150 000
Obec Vilantice	Vilantice	Rekonstrukce hřiště pro všechny generace	240 000
Obchodní akademie, odborná škola a praktická škola Olgy Havlové, Janské Lázně	Janské Lázně	Zajištění účasti studentské firmy na zahraničním veletrhu	50 000
Oblastní charita Červený Kostelec	Červený Kostelec	Znovu do života – ergoterapeut pro nemocné roztroušenou sklerózou	70 000
Oblastní charita Červený Kostelec	Červený Kostelec	Defibrilátor pro Hospic Anežky České	26 595
Oblastní charita Sobotka	Sobotka	Komunikační signalizační zařízení	80 000
Oblastní nemocnice Trutnov a.s.	Trutnov	Zlepšení prostředí pro dětské pacienty – nákup nových postelí	100 000
PES SENIOR z. s.	Lukavice	Revitalizace psiho domova	60 000
PROINTEPO – Střední škola, Základní škola a Mateřská škola s.r.o.	Hradec Králové	Výstavba venkovní učebny	80 000
Římskokatolická farnost – děkanství Broumov	Broumov	Oprava okenních výplní na kostele sv. Anny ve Vižňově – 2. etapa	100 000
Římskokatolická farnost Nový Hrádek	Nový Hrádek	Výměna střešní krytiny na kostele sv. Petra a Pavla na Novém Hrádku – 3. etapa	250 000
SH ČMS – Krajské sdružení hasičů Královéhradeckého kraje	Trutnov	Nákup materiálu k pořádání akcí v Královéhradeckém kraji	135 900
SH ČMS – Sbor dobrovolných hasičů Bystré v Orlických horách	Bystré	Hasme více spolu, ne vedle sebe – ubytování, strava a ceny do soutěže	32 500
SH ČMS – Sbor dobrovolných hasičů Ostroměř	Ostroměř	Nákup automatického externího defibrilátoru pro Ostroměř a okolí	50 000
SKOK do života, o.p.s.	Hradec Králové	Přátelské letní kino Bistra u Dvou přátel	70 000
Sportovní klub hasičů Královéhradeckého kraje z.s.	Hradec Králové	Podpora SKH KHK při organizaci republikových a mezinárodních soutěží	100 000
SPORTOVNÍ KLUB NESLYŠÍCÍCH HRADEC KRÁLOVÉ z.s.	Hradec Králové	CZEOMI CAMP – pronájem ledové plochy, provozní náklady	90 000
Stacionář Cesta Náchod z.ú.	Náchod	Vybavení pro sociální službu	37 165
Stáj Ajga – azyl pro koně, z.s.	Chotěvice	Nákup vybavení pro koně	75 000
Státní léčebné lázně Janské Lázně, s.p.	Janské Lázně	Zahájení lázeňské sezony 2019	30 000
Tělocvičná jednota Sokol Hradec Králové	Hradec Králové	Otužilecké Labe 2019 a celoroční otužování a dálkové plavání	25 000
Ústav sociální péče pro mládež Kvasiny	Kvasiny	Letní tábor pro dospělé osoby s mentálním postižením	30 000
Základní škola a Mateřská škola Trivium Plus o.p.s.	Dobřany	Nástavba, přístavba a stavební úpravy ZŠ v Dobřanech	500 000
Základní škola a Mateřská škola, Radvanice, okres Trutnov	Radvanice	Pořízení herních prvků do zahrady mateřské školy	200 000

Příjemce	Místo	Projekt	Částka v Kč
Královéhradecký kraj			
Základní škola Rychnovek – Zvole, p.o.	Rychnovek	Nákup nového vybavení a pomůcek do školy	150 000
Život bez bariér, z.ú.	Nová Paka	Sociální rehabilitace	51 872
Jihomoravský kraj			
Ad fontem, z.s.	Brno	Senior akademie – propagace, mzdy	450 000
AK Olymp Brno, z.s.	Brno	Memoriál Josefa Sečkáře – mezinárodní atletický mítink	100 000
Brněnský klub běžeckých a sportovních aktivit z.s.	Brno	Finanční podpora rekonvalescence a rehabilitace Františka	51 023
Brněnský svaz malé kopané, z. s.	Brno	Celoroční zajištění soutěží, činnost dětí a mládeže	600 000
Centrum pro rodinu a sociální péči Hodonín, z.s.	Hodonín	Dobromysl a Vlašťovka – mzdové náklady	150 000
Centrum sociálních služeb Kyjov, p.o.	Kyjov	Vytvoření zahradní relaxační zóny pro seniory a zdravotně postižené	44 000
DFS Šternovjánek, z.s.	Újezd u Brna	Krojové součásti pro soubor DFS Šternovjánek	75 000
Diecézní charita Brno	Brno	Didaktické pomůcky pro mentálně a tělesně postižené	50 000
Diecézní charita Brno	Brno	Dětský mechanický vozík pro Leontýnku	34 125
Diecézní charita Brno	Brno	Svozová služba pro klienty Denního stacionáře sv. Damiána, Znojmo	80 000
Diecézní charita Brno	Brno	Nákup automobilu pro zajištění služby Domácího hospice sv. Zdislavy, Třebíč	300 000
Diecézní charita Brno	Brno	Domovinka Třebíč – mzdové náklady	150 000
Diecézní charita Brno	Brno	Pracovník v přímé péči pro týdenní stacionář	197 597
Diecézní charita Brno	Brno	Oxygenerátory pro Bárku s podporou ČEZ	126 000
Diecézní charita Brno	Brno	Program primární prevence – mzdové náklady	200 000
Divadelní spolek Slavkov u Brna	Slavkov u Brna	Pořízení ozvučovací techniky	52 876
Divadlo Bolka Polívky, z. ú.	Brno	Pohádka pro děti předškolního a mladšího školního věku	100 000
Dobrovolnické centrum Motýlek, z.s.	Brno	Dobrovolníci v nemocnici a v domovech pro seniory	30 654
Dobrovolný svazek obcí Jevišovicka	Jevišovice	Kulturní akce v obcích DSO Jevišovicka 2019	80 000
Domov u lesa Tavíkovice, p.o.	Tavíkovice	Nový a bezpečný vůz do záprahu za koně – pro klienty s handicapem – projížďky přírodou	50 000
Emilova sportovní, z.s.	Brno	8. evropské hry handicapované mládeže Emil Open	200 000
ESPEDIENTE, z.s.	Veselí nad Moravou	Jistota v nejistotě aneb ztráty beze ztrát – zajištění služby pro rodiny	62 000
Farní sbor Českobratrské církve evangelické v Kloboukách u Brna	Klobouky u Brna	Oprava varhan	248 000
FC Hustopeče z.s.	Hustopeče	FC Hustopeče LED reflektory	208 120
Futsal pro nevidomé – Avoy MU Brno, z. s.	Brno	Bučovice blind football cup 2019	70 000
Hasičský záchranný sbor Jihomoravského kraje	Brno	Pořízení měřicího přístroje URAD včetně příslušenství	50 000
HEWER, z.s.	Brno	Osobní asistence pro občany Jihomoravského kraje	80 000
Hospic sv. Alžběty o.p.s.	Brno	Rekonstrukce sociálního zázemí	49 309
Institut pro regionální spolupráci, o.p.s.	Brno	Přednášková činnost „Šmejdi“ II	493 800
Jihomoravské muzeum ve Znojmě, p.o.	Znojmo	Po nitkách do pravěku – podpora edukační činnosti	70 000
Junák – český skaut, středisko Řehoře Mendela Brno, z. s.	Brno	Pořízení resuscitačních figurín pro výuku	15 000
Junák – český skaut, středisko Vranovice, z. s.	Vranovice	Pořízení vybavení pro oddílovou činnost – nákup stanů, pracovního nářadí, sportovního vybavení	30 000
Kinematograf bratří Čadíků, s.r.o.	Mokrá – Horákov	Filmové léto KBČ 2018, START FILM FEST	300 000
Liga vozíčkářů, z. ú.	Brno	Nákup pomůcek pro rehabilitaci	235 870
Liga vozíčkářů, z. ú.	Brno	Treninkový byt Ligy vozíčkářů – vybavení bytu	240 000

Příjemce	Místo	Projekt	Částka v Kč
Jihomoravský kraj			
LVHF z.s.	Břeclav	Lednicko-valtický hudební festival 2019	240 000
Město Hlučín	Hodonín	Osvětlení přechodu pro bezpečné přecházení chodců, ul. Rovniny v Hlučíně	120 000
Město Ivančice	Ivančice	Venkovní tělocvična v zahradě vily Panovských	400 000
Město Kyjov	Kyjov	Dětské hřiště Kyjov – Boršov	500 000
Město Miroslav	Miroslav	Miroslavské Meruňkobraní s Jarmarkem u Floriána	150 000
Město Moravský Krumlov	Moravský Krumlov	Festival loutky a naučná stezka	345 000
Město Moravský Krumlov	Moravský Krumlov	Slovanská epopej znovu v Moravském Krumlově – osvětlení	500 000
Město Moravský Krumlov	Moravský Krumlov	Oranžové hřiště Moravský Krumlov – Rakšice	130 000
Město Oslavany	Oslavany	Fitness hřiště – Zámecká zahrada Oslavany	200 000
Město Oslavany	Oslavany	XXI. Oslavanské historické slavnosti 2019	150 000
Město Rosice	Rosice	Rosické kulturní léto 2019	248 000
Město Rousínov	Rousínov	Revitalizace parku u Mlýna	300 000
Město Ždánice	Ždánice	Zvedací plošina pro bezbariérový přístup v objektu hvězdárny	200 000
Městys Višňové	Višňové	Oprava vodoteče Višňovského potoka 2019	150 000
Mikroregion Ivančicko	Ivančice	Organizační zajištění akcí v regionu	450 000
Mikroregion Kahan dso	Zastávka	Televizní zpravodajství z Mikroregionu Kahan dso	400 000
Mikroregion Miroslavsko	Miroslav	Podpora kulturního, sportovního a společenského života v Mikroregionu Miroslavsko v roce 2019	150 000
Moravskokrumlovsko	Moravský Krumlov	Po oranžové Moravskokrumlovskem 2019 – nákup slunečníků	310 000
Moravskokrumlovsko	Moravský Krumlov	Oranžový rok na Moravskokrumlovsku 2019	150 000
Moravský rybářský svaz, z.s. pobočný spolek Brno 5	Brno	Vybavení dětského tábora	215 000
NA KOLE DĚTEM – Nadační fond Josefa Zimovčáka	Veselí nad Moravou	NA KOLE DĚTEM – sportovní projekt na podporu onkologicky nemocných dětí	200 000
Na počátku, o. p. s.	Brno	Nákup plynového kotle	50 000
Nová Zahrada Ivančice, z. s.	Ivančice	Rozšíření dílen pro kluky a holky – nákup a instalace nových oken	30 000
Obce pro Bařův kanál	Hodonín	Kulturní léto na Bařově kanálu 2019	25 000
Obec Biskoupky	Biskoupky	Obnova alejového stromořadí Biskoupky	26 737
Obec Borkovany	Borkovany	Oranžové hřiště – oprava povrchu	600 000
Obec Černín	Černín	Pořízení zahradního rideru včetně sekacího zařízení	80 000
Obec Dobelice	Dobelice	Sadové úpravy dětského hřiště Dobelice	57 167
Obec Domašov	Domašov	Třešňová alej Pasoněk	148 975
Obec Hlubočany	Hlubočany	Pořízení komunální techniky – traktor	350 000
Obec Horní Loučky	Horní Loučky	Horní Loučky slaví, nové hřiště se jim staví! – Oranžové hřiště	300 000
Obec Hostím	Hostím	Obnova částí aleje	17 800
Obec Jamolice	Jamolice	Parčík u vrby – úprava prostororu, nákup vybavení	80 000
Obec Kozlany	Kozlany	Nová alej Kozlany	148 680
Obec Litostrov	Litostrov	Rekonstrukce obecního domu Litostrov – 1. etapa	500 000
Obec Medlovice	Medlovice	Výsadba aleje a stromořadí v Medlovicích 2019	149 995
Obec Morašice	Morašice	Nákup hracího prvku, lanové pyramidy	50 000

Příjemce	Místo	Projekt	Částka v Kč
Jihomoravský kraj			
Obec Podolí	Podolí	Rekonstrukce víceúčelového minihřiště	500 000
Obec Popice	Popice	Vybudování studně pro zavlažování obecní zeleně a sportovního hřiště	200 000
Obec Ratíškovice	Ratíškovice	Rekonstrukce fotbalového hřiště Ratíškovice u Hodonína	300 000
Obec Rybníky	Rybníky	Hromosvod k nové střeše základní školy v Rybníkách	50 000
Obec Skalice	Skalice	Liniová výsadba regionálních odrůd ovocných dřevin v trati „Pod výhonem“ v k. ú. Skalice u Znojma	137 731
Obec Střelice	Střelice	Oprava fasády kulturního domu Střelice	80 000
Obec Těmice	Těmice	Multifunkční hřiště obce Těmice	850 000
Obec Vedrovice	Vedrovice	Aleje v k.ú. Vedrovice – Realizace prvků ÚSES	114 000
Obec Zakřany	Zakřany	Naučná stezka – projekční a zemní práce	100 000
Oral jednota Šlapanice	Šlapanice	Dostavba a nástavba sportovní haly	500 000
Paspoint, z.ú.	Brno	Rozšíření půjčovny pomůcek a vybavení herny pro rodiny s dětmi s autismem	60 000
Plavecký klub Znojmo z.s.	Znojmo	Plavecké soustředění	50 000
PUBLICO, z.s.	Brno	Mendelův festival – technické zajištění programu	485 000
Revenium, z. s.	Brno	„BENEFICE PRO“ – uspořádání benefičních koncertů	420 000
Římskokatolická farnost Dražovice	Dražovice	Přestavba zákristie kostela sv. Jana Křtitele v Dražovicích	120 000
Římskokatolická farnost Hodonín	Hodonín	Kostel sv. Vavřince – GO osvětlení	200 000
Římskokatolická farnost Mikulovice u Znojma	Mikulovice	Oprava střechy památkového objektu budovy fary – II. etapa	150 000
Římskokatolická farnost Modřice	Modřice	Oprava střechy kostela sv. Markéty, Přízřenice, obec Brno	100 000
Římskokatolická farnost Prušánky	Prušánky	Kostel sv. Izidora v Prušánkách – redukce vlhkosti	100 000
Římskokatolická farnost Starovice	Starovice	Generální oprava varhan ve farním kostele ve Starovicích	400 000
SH ČMS – Sbor dobrovolných hasičů Doubravník	Doubravník	Uniformy pro hasiče	20 000
SH ČMS – Sbor dobrovolných hasičů Jevišovice	Jevišovice	Vybavení hasičského hřiště pro děti a mládež	100 000
SH ČMS – Sbor dobrovolných hasičů Rostěnice	Rostěnice – Zvonovice	Stan pro mládež a sport	35 885
Sirius, z.s.	Brno	Akceschopnost záchranných kynologických týmů a vzdělávací program pro děti v Jihomoravském kraji	16 200
SKKP Handball Brno, z.s.	Brno	Zajištění činnosti sportovního klubu házené	500 000
Specializovaná základní organizace Českého zahrádkářského svazu Brno Lilium	Brno	Výstava lilii	25 500
SPMP ČR pobočný spolek Brno	Brno	Rehabilitační a ozdravný tábor pro mentálně a kombinovaně postižené osoby	50 000
Společně k úsměvu, z.s.	Brno–střed	Podpora dětí s onkologickým onemocněním – mzdové a provozní náklady	50 000
Společně k úsměvu, z.s.	Brno-střed	Provozní a mzdové náklady spolku Společně k úsměvu	51 941
Společně, o.p.s.	Brno	Senior Point	400 000
Společnou cestou s námi z.ú.	Újezd u Brna	Charity Day Těšany – pořízení kompenzačních pomůcek a služeb	50 669
SPOLEK ZDRAVOTNĚ POSTIŽENÝCH OBČANŮ	Hodonín	Výměna sklepních oken, zateplení a fasáda	50 000
Sportovní klub Moravia Brno, z.s.	Brno	Závěrečné kolo Českého poháru stolního tenisu vozičkářů 2019	80 000
Sportovní stáj Pavlický dvůr, z.s.	Pavlice	Nákup bezpečnostních prvků pro děti a mladé jezdce	15 470
Střední škola polytechnická Brno, Jilová, p.o.	Brno	Budování a modernizace odborných učeben pro chladírenskou a klimatizační techniku	200 000
Svazek obcí Moravia	Višňové	Obnova inventáře Cyklookruhu Mikroregionem Moravia	150 000
Svazek obcí Sever Znojemska	Běhařovice	Vybavení pro společenské akce ve svazku obcí Sever Znojemska	248 600
Tělocvičná Jednota Sokol Jevišovice	Jevišovice	Renovace sokolských loutek	60 000

Příjemce	Místo	Projekt	Částka v Kč
Jihomoravský kraj			
TJ Pavlice, z.s.	Pavlice	Tréninkové pomůcky mládeži TJ Pavlice	8 564
TyfloCentrum Brno, o.p.s.	Brno	Nákup speciálního softwaru pro výuku nevidomých	30 000
Vodní záchranná služba Brno-město, z. s.	Brno	Nákup čtyřkolky pro vodní záchranáře	90 000
Vojenská nemocnice Brno	Brno	Dovybavení pokojů v Komunitním centru válečných veteránů	48 855
VŠE PRO DĚTI, z.ú.	Brno	Česko-Slovenský florbalový turnaj – mzdové náklady	150 000
Vysokoškolský sportovní klub Technika Brno, baseball-softbal p.s.	Brno	Snížení energetické náročnosti provozu budov VSK Technika Brno	400 000
Základní organizace Českého zahrádkářského svazu Slavkov u Brna	Slavkov u Brna	Modernizace technologického vybavení moštárny – I. etapa	60 000
Základní škola a Mateřská škola Dolní Dubňany, okres Znojmo	Dolní Dubňany	Pořízení Multiboardu do MŠ Dolní Dubňany	40 000
Základní škola a Mateřská škola Prace	Prace	Venkovní učebna ZŠ Prace	900 000
Základní škola a Mateřská škola Pramínek, o. p. s.	Brno	Oranžové hřiště Pramínek II.	500 000
Základní škola a mateřská škola Šaratice, p.o.	Šaratice	Oranžové hřiště MŠ Šaratice	200 000
Základní škola a mateřská škola Uhřice, okres Hodonín, p.o.	Uhřice	Pomáhej pohybem – vybavení školní družiny	50 529
Základní škola a Mateřská škola, Rybníky, okres Znojmo, p.o.	Moravský Krumlov	Dopravní prvky pro děti v mateřské škole	30 000
Základní škola T. G. Masaryka Čejkovice, okres Hodonín, p.o.	Čejkovice	Nákup kontrabas	65 800
Kraj Vysočina			
AKROBRAB s.r.o.	Ledeč nad Sázavou	Nákup pračky pro Pradlenku Barborku	90 000
BK Havlíčkův Brod, z.s.	Havlíčkův Brod	Bruslařský klub – nákup 60 ks dresů pro děti	30 000
Blindman.cz, z.s.	Nový Telečkov	Olympijský sen – pořízení tandemového kola	70 000
Centrum LADA, z.s.	Pacov	Zpevnění zahradní cesty – asfaltový chodník	80 000
Coworkingové družstvo Spolu	Humpolec	Vybavení Coworkingového centra Humpolec	50 000
Českomoravská myslivecká jednota, z.s., okresní myslivecký spolek Třebíč	Třebíč	Místnost pro práci s mládeží a vzdělávání mysliveckých adeptů a myslivců	240 000
Český svaz včelařů, z.s., základní organizace Hrotovice	Hrotovice	Pořízení agregátu spalovacího motoru s kompresorem, vyvíječ, ochranné prostředky pro podporu zdraví včel	30 000
Český svaz včelařů, z.s., základní organizace Náměšť nad Oslavou	Náměšť nad Oslavou	Školení chovu včelích matek v Nasavrkách a nákup matečnicku – Kývalka	30 000
ČSS, z.s., Krajské sdružení Vysočina	Hamry nad Sázavou	Podpora mladých střelců Kraje Vysočina	15 200
Dělnická tělocvičná jednota Vysočina, z.s.	Budišov	Nákup kotle	200 000
Denní centrum Barevný svět, o.p.s.	Třebíč	Schůdky do (Barevného) světa	50 000
DIANA TŘEBÍČ, o.p.s.	Třebíč	Nákup pomůcek pro pečovatelskou službu	95 000
Dobrovolné sdružení regionu Hrotovicka	Hrotovice	Podpora mikroregionu Hrotovicka 2019	500 000
Domov bez zámku Náměšť nad Oslavou	Náměšť nad Oslavou	Revitalizace dvorku Denního stacionáře a sociálně terapeutické dílny kavárny Pohodička	52 577
Domov pro seniory Třebíč, Koutkova – Kubešova, p.o.	Třebíč	Jak dostat seniory rychle a snadno do bezpečí – evakuační podložky	241 948
ENERGOREGION 2020	Náměšť nad Oslavou	Malá komunální technika pro obce III	3 000 000
Feeder Klub Třebíč, z.s.	Třebíč	Podpora Feeder klubu na rok 2019	30 000

Příjemce	Místo	Projekt	Částka v Kč
Kraj Vysočina			
Folklorní soubor Škubánek, z.s.	Světlá nad Sázavou	Folklorní festival Horácko zpívá a tančí	30 000
Hajduk Lipník, z.s.	Lipník	Hajduk Lipník – výstavba kabin	400 000
Hasičský záchranný sbor Kraje Vysočina	Jihlava	Pořízení mobilní elektrocentrály pro řešení výpadků distribuční sítě ČEZ	600 000
Hasičský záchranný sbor Kraje Vysočina	Jihlava	Nákup mobilní sirény	150 000
Hasičský záchranný sbor Kraje Vysočina	Jihlava	Pořízení multifunkčního posilovací stroje	250 000
Horácko – ekologický mikroregion	Budišov	Oranžovým Horáckem v roce 2019	840 000
Horácký fotbalový klub Třebíč, z. s.	Třebíč	Činnost mládežnických družstev HFK Třebíč	200 000
Chaloupky o.p.s.	Kněžice	Nákup oken ve škole	100 000
Chvojnice mikroregion	Kralice nad Oslavou	Nákup zahradního mobiliáře a dětských herních prvků	200 000
Klub přátel kvalitní zábavy	Třebíč	Záměstí v modrém – oživená židovská čtvrť – náklady na pořádání akce	52 292
Klub stomiků H. B. ILCO, z. s.	Havlíčkův Brod	Obnova těla pohybem – ubytování	50 000
Krajské ředitelství policie kraje Vysočina	Jihlava	Nákup vybavení pro Speciální jednotku Dukovany	1 700 000
Mažoretky CHEERLADIES z. s.	Třebíč	Mažoretky na Světový pohár Sankt-Petěrburg	150 000
Město Bystřice nad Pernštejnem	Bystřice nad Pernštejnem	Úpravy zahrady – ROSA denní stacionář Bystřice nad Pernštejnem	260 000
Město Habry	Habry	Oranžový přechod u staré školy – Habry	120 000
Město Hrotovice	Hrotovice	Rozvoj města Hrotovice 2019 – projektová dokumentace, kontejnery	500 000
Město Jaroměřice nad Rokytou	Jaroměřice nad Rokytou	Vybavení sportovního areálu	150 000
Město Jaroměřice nad Rokytou	Jaroměřice nad Rokytou	Oprava chrámu sv. Markéty	400 000
Město Moravské Budějovice	Moravské Budějovice	Dětské hřiště v městském parku	350 000
Město Náměšť nad Oslavou	Náměšť nad Oslavou	Aktivity pro město Náměšť nad Oslavou 2019 – kulturní akce, opravy, mobiliář	650 000
Město Nové Město na Moravě	Nové Město na Moravě	Úprava přechodů pro chodce v NMnM – ulice Maršovská (u železničního přejezdu)	120 000
Město Ždírec nad Doubravou	Ždírec nad Doubravou	Dovybavení jednotky – suché obleky pro záchranu osob a zvířat z vodních ploch	35 000
Mikroregion Náměšťsko	Náměšť nad Oslavou	Aktivity Mikroregionu Náměšťsko 2019 – organizační zabezpečení akcí	550 000
MÍŠA & MÍŠA, z.s.	Třebíč	Pohádkový den – zajištění honorářů	20 000
Nemocnice Jihlava, p.o.	Jihlava	Rekonstrukce pokojů dětského oddělení	50 000
Nemocnice Třebíč, p.o.	Třebíč	Ultrazvukový přístroj pro neurologické oddělení	600 000
Obec Hluboké	Hluboké	Výsadba stěny z habrů	42 000
Obec Hvězdoňovice	Hvězdoňovice	Oprava autobusové zastávky včetně souvisejících ploch	240 000
Obec Chlístov	Chlístov	Výsadba ovocných stromů podél cesty ke koupališti	61 329
Obec Jasenice	Jasenice	Nákup komunální a lesní techniky	220 000
Obec Košetice	Košetice	Pořízení traktoru s mulčovačem pro údržbu veřejných ploch	450 000
Obec Kuroslepy	Kuroslepy	Oprava víceúčelové budovy – oprava ústředního vytápění	100 000
Obec Lhánice	Lhánice	Obnova zeleně v katastru obce Lhánice	31 700
Obec Lipník	Lipník	Výsadba lipové aleje	51 961
Obec Odunec	Odunec	Vydláždění dvora kulturního domu betonovou dlažbou	180 000

Příjemce	Místo	Projekt	Částka v Kč
Kraj Vysočina			
Obec Panenská Rozsička	Panenská Rozsička	Výročí 130 let SDH obce Panenská Rozsička	50 000
Obec Panské Dubenky	Panské Dubenky	Dětské hřiště Doubrava	150 000
Obec Police	Police	Muzeum RAF v Polici – oprava střechy	250 000
Obec Polnička	Polnička	Vchodové dveře hasičské zbrojnice	44 100
Obec Pyšel	Pyšel	Přivesnický tábor – Asterix a Obelix: César chce dobýt Pyšel	35 000
Obec Rovná	Rovná	Pořízení příslušenství pro komunální techniku	450 000
Obec Sedlec	Sedlec	Obnova alejí u cest p. č. 718 a 697/1	104 600
Obec Vepříkov	Chotěboř	Nákup 2 ks elektrocentrál pro potřeby čistění odpadních vod	100 000
Obecní úřad Třebenice	Třebenice	Stromy – podpora líniové výsadby stromů, především nových a obnovovaných alejí a stromořadí	59 400
Oblastní charita Pelhřimov	Pelhřimov	Charitní pečovatelská služba – mzdové náklady	80 000
Regio 2020, z.s.	Náměšť nad Oslavou	Vysočina bez emisí z dopravy – jednodenní seminář	32 000
Rokytná – ekologický mikroregion	Jaroměřice nad Rokytnou	Společenské, kulturní a sportovní akce obcí mikroregionu	306 000
Rokytná – ekologický mikroregion	Jaroměřice nad Rokytnou	Stolní kalendáře na rok 2020	94 000
Římskokatolická farnost Lukov u Moravských Budějovic	Lukov	Oprava střechy kostela sv. Jana Křtitele v Lukově	100 000
Sbor Dobrovolných hasičů Telč	Telč	Pořízení hasičského speciálu	52 779
Sdílení o.p.s.	Telč	Automobil pro mobilní hospicovou péči	54 059
SFK Dukovany 2001, z.s.	Dukovany	Založení družstva přípravy – pořízení sportovního vybavení	30 000
SH ČMS – Okrsek Dolní Rožínka	Dolní Rožínka	Naše hasičská liga 2019 – 11. ročník	20 000
SH ČMS – Sbor dobrovolných hasičů Kramolín	Kramolín	XX. ročník Memoriálu Petra Hadraby v malé kopané – ocenění mužstev a doprovodný program pro děti	30 000
SK Fotbalová škola Třebíč, z.s.	Třebíč	FŠ Třebíč – neprošlápanou cestou – náklady na činnost klubu	300 000
SPMP ČR p.s. Třebíč	Třebíč	Týdenní rehabilitační pobyt – „Jihomoravská rehabilitace v Blansku“	50 000
Spolek PRIDE-CZ	Jihlava	Metodická podpora projektu PRIDE v ČR v roce 2019	300 000
Sportovní klub Bystřice nad Pernštejnem, z.s.	Bystřice nad Pernštejnem	Bystřický fotbal pomáhá – 6. ročník	10 000
Stanice Pavlov, o.p.s.	Pavlov	Příspěvek na zásahové vozidlo pro přepravu zvířat	80 000
Středisko křesťanské pomoci Jihlava	Jihlava	Azylový dům pro muže Jihlava	53 323
Střední průmyslová škola Třebíč	Třebíč	Nákup materiálu pro sestavení učebních pomůcek	245 000
Tělocvičná jednota Sokol Mohelno	Mohelno	Rekonstrukce části budovy	30 000
Tělocvičná jednota Sokol Rokytnice nad Rokytnou	Rokytnice nad Rokytnou	Pořízení cvičebního náčiní pro mladší žactvo – lavičky, žíněnky, overbaly	30 000
Tělocvičná jednota Sokol Valeč	Valeč	Nákup florbalových mantinelů a manipulačního vozíku	30 000
Tělovýchovná jednota Sokol Horní Újezd, z.s.	Horní Újezd	Pořízení nového vybavení – branky, síť, míče	30 000
Tělovýchovná jednota Sokol Stařeč, z.s.	Stařeč	Fotbalové pomůcky pro mládež, TJ Sokol Stařeč	30 000
Tělovýchovná jednota Spartak Třebíč, z.s.	Třebíč	Modernizace sportovního vybavení – nákup hokejových dresů	30 000
TJ Sokol Kralice nad Oslavou	Kralice nad Oslavou	Obnova zařízení pro sportovně-společenské akce – nákup židlí a stolů	30 000
TJ Vladislav, z.s.	Vladislav	Pořízení sportovního vybavení pro fotbalové družstvo přípravy	30 000
TJ Vladislav, z.s.	Vladislav	Oslavy 90 let fotbalového oddílu ve Vladislavi	40 000

Příjemce	Místo	Projekt	Částka v Kč
Kraj Vysočina			
Vrátka, z.s.	Třebíč	Pořízení kavárenského pultu pro letní kavárnu vč. doplňků pro handicapované	30 000
Základní umělecká škola Náměšť nad Oslavou, okres Třebíč	Náměšť nad Oslavou	Nákup digitálního klavíru	52 479
Moravskoslezský kraj			
1. Judo club Baník Ostrava, z.s.	Ostrava	Materiální vybavení 1. Judo klubu Baník Ostrava	30 000
1. SC BOHUMÍN 98, z. s.	Bohumín	Nákup sportovních potřeb pro florbal – mantinely, branky	70 000
ABAK-počítadlo, z.s.	Ostrava	Pořízení multifunkčního přívěsného vozíku se zastřešením	28 000
ADAM – autistické děti a my, z.s.	Haviřov	Podpora rodičů autistických dětí	90 000
Andělé Stromu života p. s.	Nový Jičín	Mobilní hospic Strom života – podpora činnosti	100 000
ANGELMAN CZ, z.s.	Bohumín	Setkání rodin dětí s Angelmanovým syndromem	70 000
ANGELUS AUREUS o.p.s.	Ostrava	Dny lidí dobré vůle – VELEHRAD	1 000 000
APROPO z. s.	Haviřov	Rekondiční pobyt pro vozičkáře se zajištěnou osobní asistencí	60 000
BOTUMY s.r.o.	Ostrava	Rozjezd sociálního podniku BOTUMY – stavební úpravy	90 000
Bruntálská dílna Polárka o.p.s.	Bruntál	Sociálně terapeutická dílna Polárka – nákup vybavení, pomůcek, mzdové náklady	80 000
Bunkr, o.p.s.	Třinec	Altán pro KC Borek	60 000
Centrum nové naděje z.ú.	Frýdek-Místek	Zajištění mediací	56 840
Centrum pro rodinu a sociální péči z. s.	Ostrava	Osobní asistence OASA u dětí a mladých lidí se zdravotním postižením	80 000
Centrum pro rodinu a sociální péči z. s.	Ostrava	Pořízení kuchyňských potřeb a vybavení do cvičné kuchyně pro mladé lidi s handicapem	30 000
Centrum pro zdravotně postižené Moravskoslezského kraje o.p.s.	Ostrava	Osobní asistence na Opavsku – mzdové náklady	90 000
Centrum sociální pomoci Třinec, p.o.	Třinec	Oranžové hřiště na PAPERSKU	100 000
Centrum sociálních služeb Bohumín, p.o.	Bohumín	Duchem jsme mladí – vybavení senior klubu	51 182
Centrum sociálních služeb Hrabyně	Hrabyně	18. ročník sportovních her pro tělesně postižené	10 000
Cesta bez bariér, z.s.	Staříč	Cesta bez bariér – alternativní doprava	90 000
Cirkus trochu jinak, z. s.	Vřesina	Cirkulum 2019 a Cirkulum na cestách	80 000
Colliery SRDCEM z.s.	Ostrava	Tréninky na rok pro vozičkáře ze spolku Centrum pro rodinu a sociální péči	50 000
Česká unie neslyšících, z.ú.	Ostrava	Nákup materiálu pro tvorbu, pobočka Ostrava	30 000
Český kynologický svaz ZKO Šenov - 164	Šenov	Nákup materiálu pro nové výcvikové překážky	30 000
ČMELÁČEK z. s.	Ostrava	2. ročník wellness pobytu pro maminky handicapovaných klientů	52 000
Dětský diagnostický ústav, základní škola a školní jídelna, 73581 Bohumín – Šunychl 463	Bohumín	Nákup kol pro chlapce s psychiatrickou diagnózou	85 000
Dětský domov a Školní jídelna, Příbor, Masarykova 607, p.o.	Příbor	Nákup kol pro sociálně znevýhodněné děti	80 000
Dolní oblast VÍTKOVICE, z.s.	Ostrava	Výlet dětí z Dětmarovic do Světa techniky	98 000
Dream Factory Ostrava, z. s.	Frýdek-Místek	Dream Factory Ostrava 2020 – provozní a mzdové náklady	200 000
Dům seniorů "POHODA", o.p.s.	Orlová	Pořízení koupacího lůžka	75 000
FK Baník Albrechtice z. s.	Albrechtice	Fotbalový kemp přípravek – pořízení dresů	30 000
Fotbalový klub Kylešovice, z.s.	Opava	Výbudování šaten pro mládež a dorost FK Kylešovice	150 000
GALAXIE CENTRUM POMOCI z.ú.	Karviná	Ozdravný rekondiční pobyt v Beskydech	50 000
Handicap centrum Škola života Frýdek-Místek, o.p.s.	Frýdek-Místek	Škola života poznává Valašsko – zajištění výletů	80 000
HC OCELAŘI TŘINEC mládež, z.s.	Třinec	Podpora organizace mládežnického hokeje v Třinci – ubytování	1 057 000

Příjemce	Místo	Projekt	Částka v Kč
Moravskoslezský kraj			
Hnutí romských studentů, z. s.	Ostrava	II. ročník Mezinárodního dne Romů v Ostravě	71 400
Charita Jablunkov	Jablunkov	Nákup elektrokol a pomůcek pro pacienty	80 000
Charita Ostrava	Ostrava	Podpora zajištění provozu Mobilního hospice sv. Kryštofa	80 000
Charita Ostrava	Ostrava	Benefiční koncert „Sešli se, aby pomohli...“	30 000
JAK ŽÍT DÁL z.s.	Frýdlant nad Ostravicí	Náklady spojené s poskytováním služeb	50 000
Janáčkův máj, o.p.s.	Ostrava	Podpora mezinárodního hudebního festivalu Leoše Janáčka a další činnosti Janáčkova máje	250 000
Junák – český skaut, středisko 8. pěšího pluku slezského Frýdek-Místek, z. s.	Frýdek-Místek	Skautský tábor – podsadové stany	54 000
KAFIRA o.p.s.	Opava	Automobil pro terénní práci se zrakově postiženými	120 000
Kola pro Afriku o.p.s.	Ostrava	Kola pro Afriku – nejen v Gambii	152 337
Krajské středisko volného času Juventus, Karviná, p.o.	Karviná – Nové Město	Nákup deskových her a šatní stěny	30 000
Kulturní centrum Frýdlant nad Ostravicí, p.o.	Frýdlant nad Ostravicí	Sametová paměť – realizace výstavy	50 000
Mateřská škola Frýdlant nad Ostravicí, ul. Janáčkova 1444, p.o.	Frýdlant nad Ostravicí	Pomáhej pohybem – vybavení školní zahrady	51 973
Melody z.s.	Znojmo	Pomoc handicapovaným dětem pomocí závodu Vltava Run 2019	100 000
MELTINGPOT z. s.	Ostrava	ČEZ Family Park	1 380 000
MENTAL CAFÉ z.s.	Ostrava	Dovybavení pojízdné kavárny Mental Café – pořízení kávovaru	70 000
Město Hlučín	Hlučín	Osvětlení přechodu pro bezpečné přecházení chodců, ul. Rovniny v Hlučíně	120 000
Město Hlučín	Hlučín	Pomáháme Adélce z Hlučína – financování rehabilitací	50 000
Město Jablunkov	Jablunkov	Liniová výsadba stromů ve městě Jablunkov	129 000
Město Orlová	Orlová	Zvýšení bezpečnosti chodců – Oranžový přechod	119 969
Město Orlová	Orlová	Za sportem na kole – instalace cykloboxů	70 000
Městský sportovní klub Orlová, p.o.	Orlová	Oranžová kola Nadace ČEZ – sportovní vybavení pro MSK Orlová	51 305
Mobilní hospic Ondrášek, o.p.s.	Ostrava	Velký koncert pro velká srdce	30 000
Mobilní hospic Ondrášek, o.p.s.	Ostrava	Být doma až do konce – mzdové náklady pro ošetřovatelky	100 000
Muzikohraní, z. s.	Ostrava – Moravská Ostrava	Provoz a vybavení muzikoterapeutické místnosti	70 000
Myslivecký spolek Závašice-Štramberk z.s.	Štramberk	Ochrana zvíře při zemědělských činnostech	30 000
NADAČNÍ FOND BĚH PRO	Ostrava	Běh pro Lucase	51 145
NADĚJE pro všechny, z. s.	Ostrava	Hudební skupina Mentalica – provozní náklady	21 000
Nikdy nejsi sám ..., z.s.	Třinec	Zajištění letního tábora	50 000
Nová šance, z.s.	Ostrava	Nákup vybavení na lajnování	82 140
Obec Bukovec	Bukovec	Ozvučení akce Den obce Bukovec aneb „Plackovy festival“	20 000
Obec Čeladná	Čeladná	Ladná Čeladná 2019 – mzdové náklady	50 000
Obec Dětmarovice	Dětmarovice	Oranžové lavičky	30 000
Obec Dolní Lomná	Dolní Lomná	Výsadba stromů	100 000
Obec Doubrava	Doubrava	Doubravské slavnosti – 790 let obce	30 000
Obec Doubrava	Doubrava	Bezpečně do školky i domů – Oranžový přechod	112 927
Obec Horní Suchá	Horní Suchá	Fedrování s folklorem 2019	50 000
Obec Karlova Studánka	Karlova Studánka	Den s hasiči – náklady na pořádání akce	35 000

Příjemce	Místo	Projekt	Částka v Kč
Moravskoslezský kraj			
Obec Petrovice u Karviné	Petrovice u Karviné	Petrovice – Alej u nádraží – 2. část	135 713
Obec Úvalno	Úvalno	Nákup subkompaktního traktoru pro údržbu veřejných ploch	470 000
Obec Vřesina	Vřesina	Bezpečnost a ochrana dětí a občanů v obci Vřesina – Oranžový přechod	120 000
Oblastní spolek Českého červeného kříže Karviná	Karviná	Pořízení nového vybavení pro uživatele Gerontocentra	80 000
ONKO – Naděje, spolek onkologických pacientů Karviná	Karviná	Tři dny v Lomné – doprava, ubytování	34 000
Organizační výbor GRACIA ČEZ - EDĚ, z. s.	Orlová	Mezinárodní cyklistický závod žen GRACIA ORLOVÁ 2019	40 000
Ostravská organizace vozičkářů, z.s.	Ostrava	VOŽKA – Magazín o životě a pro život na vozíku	30 000
Ostravská organizace vozičkářů, z.s.	Ostrava	ALDIO – alternativní doprava imobilních osob	80 000
Římskokatolická farnost Ostrava – Kunčičky	Ostrava	Festival Slezská lilie 2019	100 000
S.T.O.P., z.s.	Ostrava	Rekonstrukce zahrady a její využití při vzdělávání dětí	30 000
Sdružení obcí Jablunkovska	Jablunkov	Stříhač vlny na lyžích – nákup sportovního vybavení	50 000
Sdružení obrany spotřebitelů Moravy a Slezska, z. s.	Ostrava	Neotvírejte! Ochrana zranitelných spotřebitelů – besedy pro seniory	59 800
SH ČMS – Sbor dobrovolných hasičů Hlubočec	Hlubočec	Vybavení pro požární sport dětí a mládeže SDH Hlubočec	30 000
SK Beskyd Čeladná z.s.	Čeladná	Pořízení sportovního vybavení mládežnických mužstev	47 332
Slezská diakonie	Český Těšín	Cítím, vidím, prožívám – nákup pomůcek	40 000
SLEZSKÁ HUMANITA, o.p.s.	Karviná	Pořízení a instalace venkovních fitness prvků pro seniory	80 000
Spolek H10	Albrechtice	Haviřovská desítka – zajištění akce	200 000
Spolek kultury Hlučínska	Hlučín	Dětská ČEZ CirkulumArt scéna festivalu Štěrkovna Open Music	80 000
Sportovní basketbalová škola Ostrava z.s.	Ostrava	Rozvoj dívčího mládežnického sportu v Moravskoslezském kraji	1 000 000
Statutární město Havířov	Havířov	Obnova stromořadí na ul. M. Pujmanové	150 000
Statutární město Havířov	Havířov	Bezpečnost a ochrana dětí ve Statutárním městě Havířov 2019 – Oranžový přechod	120 000
Středisko volného času Budišov nad Budišovkou, p.o.	Budišov nad Budišovkou	40. Budišovské Letnice – Dětská zóna Nadace ČEZ	15 000
Střední škola elektrotechnická, Ostrava, Na Jízdárně 30, p.o.	Ostrava	Měření zemních odporů hromosvodových soustav	30 000
Střední škola elektrotechnická, Ostrava, Na Jízdárně 30, p.o.	Ostrava	Výuka žáků revizí elektrických instalací	30 000
Střední škola, Základní škola a Mateřská škola, Karviná, p.o.	Karviná	Zefektivnění výuky pro neslyšící žáky nákupem interaktivní tabule včetně příslušenství	80 000
Svaz diabetiků ČR, p.s. Karviná	Karviná	Edukační a rehabilitační pobyt v horském prostředí	30 000
Svaz postižených civilizačními chorobami v ČR, z.s., základní organizace Frýdlant nad Ostravicí	Frýdek-Místek	Aktivity SPCCCH ve Frýdlantu	49 150
Svépomocná společnost Mlýnek, z.s.	Ostrava	Nákup kol	80 000
Tělocvičná jednota Sokol Moravská Ostrava II	Ostrava	Nákup sportovního oblečení pro děti	25 000
TTC SIKO ORLOVÁ z.s.	Orlová	Materiálové vybavení na stolní tenis	30 000
Veslařský klub PERUN z.s.	Ostrava	Pořízení veslařského trenažéru	30 000
Voltiž Duha z.s.	Bludovice – Havířov	Barelovky – voltižní a paravoltižní závody v Havířově	49 000
Základní škola a Mateřská škola Aloise Jiráska Dolní Lutyně, Komenského 1000, okres Karviná, p.o.	Dolní Lutyně	Lutyňská tretra – nákup triček a odměn	30 000
Základní škola Rychvald, okres Karviná, p.o.	Rychvald	Zdravé dýchání dětem – nákup čističek vzduchu do tříd	30 000

Příjemce	Místo	Projekt	Částka v Kč
Moravskoslezský kraj			
Základní umělecká škola Pavla Josefa Vejvanovského, Hlučín, p.o.	Hlučín	Srdeční záležitost – zajištění festivalu – honoráře, doprava	40 000
ZŠ a MŠ pro sluchově postižené, Ostrava-Poruba, p.o.	Ostrava-Poruba	Pořízení interaktivní tabule pro názornost výuky žáků se sluchovým a řečovým postižením	49 126
Žijme sportem z.s.	Ostrava	KSN CUP 2019 – zapojení dětí a handicapovaných sportovců do závodu	70 000
Žijme sportem z.s.	Ostrava	Dětské sportovní léto na Náplavce	490 000
Olomoucký kraj			
1. SK Prostějov z.s.	Prostějov	Podpora výchovy mladých fotbalistů – pořízení sportovního vybavení, mzdy, doprava	400 000
BCM Orli Prostějov, z.s.	Prostějov	Projekt ORLÍČATA – hledáme nové basketbalové talenty	500 000
Běžím s Majklem, z.s.	Olomouc	Memoriál Michala Pětroše, 8. ročník	30 000
CROSSPOINT Olomouc z.s.	Olomouc	Mzdové náklady, dary rodinám	200 000
Dětský domov se školou, základní škola a středisko výchovné péče, Šumperk	Šumperk	Pořádání kohezivních programů pro děti z dětského domova	60 000
DĚTSKÝ KLÍČ Šumperk, o.p.s.	Šumperk	Vybavení „Asistenčního domu pro osoby s autismem“	60 000
DOBŘÉ MÍSTO PRO ŽIVOT, z.s.	Olomouc	Dofinancování auta s hydraulickou plošinou pro Marečka	150 000
Domov seniorů Prostějov, p.o.	Prostějov	Nákup interaktivního zobrazovače – 4IMAGE pro aktivizaci uživatelů domova seniorů	70 000
Erebia, z. s.	Lipová-lázně	Výročí CHKO Jeseníky – časopis a výstava	40 000
Charita Jeseník	Jeseník	Nové vybavení Domova pokojného stáří sv. Františka	150 000
Charita Kojetín	Kojetín	Podpora regionů 2019 – nákup vybavení	76 000
Charita Olomouc	Olomouc	Hospicová péče Caritas – nákup lineárních dávkovačů	52 275
Charita Přerov	Přerov	Modernizace vybavení počítačové učebny	42 600
Jesenická Cyklistická z.s.	Jeseník	7. ročník Závod míru U23/GP Priessnitz spa, Nations Cup 2019 Pohár Národů v silniční cyklistice	700 000
Mapei Merida Kaňkovský, z.s.	Bělkovice – Laštany	Podpora mládežnického cyklistického teamu Mapei Merida Kaňkovský 2019	400 000
Město Loštice	Loštice	Obnova lipové aleje, součást veřejně přístupné zahrady Husova sboru od r. 1933	19 000
Město Šumperk	Šumperk	Zvýšení bezpečnosti chodců – nasvícení přechodů ul. Vítězná	120 000
Nadační fond Adiuvare	Olomouc	Příspěvek na studijní náklady studentů z vícečetných nebo sociálně slabších rodin	46 077
Nadační fond Adiuvare	Olomouc	Příspěvek na studijní náklady studentů z vícečetných nebo sociálně slabších rodin	51 991
Nadační fond speciálních sil generála Moravce	Prostějov	Pomoc s výbavou operátorů speciálních sil v zahraničních operacích	460 000
Nejste sami – mobilní hospic, z.ú.	Olomouc	Mobilní specializovaná paliativní péče pro děti a dospělé na Olomoucku	80 000
Obec Hvozď	Hvozď	Stromová alej kolem cesty k Vojtěchovu	100 000
Obec Loučná nad Desnou	Loučná nad Desnou	Letní dny Loučné 2019	50 000
Obec Mostkovice	Mostkovice	Pomoc poškozené rodině po výbuchu v Mostkovicích – demoliční a stavební práce	100 000
Obchodní akademie, Mohelnice, Olomoucká 82	Mohelnice	Zlepšení materiálního vybavení školy – notebooky, projekory, stavebnice, knihy	100 000
P-centrum, z.s.	Olomouc	Revitalizace chráněného bytu II. Doléčovacího centra pro osoby léčící se ze závislosti	60 000
Přirozenou cestou s.r.o.	Olomouc	Nákup závěsného zvedacího zařízení	70 000
Rodinné centrum Sluničko v Přerově, z.s.	Přerov	Energie pro Sluničko – mzdové náklady	50 000
Ryzáček, z.s.	Lišnice	Podpora chodu Hiporehabilitačního centra Ryzáček 2019	90 000

Příjemce	Místo	Projekt	Částka v Kč
Olomoucký kraj			
Sdružení D, z.ú.	Olomouc	S vrstevníkem k samostatnosti – mzdové náklady	80 000
SKC Prostějov z.s.	Prostějov	Podpora mládežnického spolku dráhové, silniční a BMX cyklistiky	430 000
Společnost pro ranou péči, pobočka Olomouc	Olomouc	Společnou cestou to zvládneme! – mzdové náklady	100 000
Stopy paměti z.s.	Olomouc	Stopy paměti – Exil/Emigrace v USA 1938/39, 1948, 1968 – životopisné rozhovory s krajany a výstava	200 000
Šumperský okrašlovací spolek	Šumperk	Džemfest 2018	80 000
Tělocvičná jednota Sokol Nemile	Nemile	Obnova části vybavení zázemí hřiště TJ Sokol Nemile	30 000
VK Prostějov, z.s.	Prostějov	Zajištění akce Hledáme nástupkyně týmu VK Prostějov	500 000
Základní škola a Mateřská škola Loučná nad Desnou, p.o.	Loučná nad Desnou	Pořízení nábytku a podlahové krytiny	40 000
Zlínský kraj			
AC Wozmeni Zlín z.s.	Zlín	Podpora činnosti handicapovaných atletů z klubu AC Wozmeni Zlín	42 600
ATLETICKÝ KLUB KROMĚŘÍŽ z.s.	Kroměříž	Dětská maratonská štafeta – 7. ročník	25 000
Auxilium o.p.s.	Hošťálková	Naše šťastné děti – nákup pomůcek pro děti	75 000
ČSOP SALAMANDR	Rožnov pod Radhoštěm	Pastviny pro modráska II	140 000
HANDI VISION s.r.o.	Zlín	Zlínské praní – pořízení změkčovače vody	58 000
Charita Kroměříž	Kroměříž	Zvýšení kvality péče o umírající v domácím prostředí	80 000
Charita Zlín	Zlín	Spolufinancování osobního automobilu	90 000
Korálky Kroměříž, z. s.	Kroměříž	Rekonstrukce Snoezelen místnosti v ZŠ a MŠ Kroměříž	49 500
Město Holešov	Holešov	Víceúčelové hřiště Žopy	500 000
Město Otrokovice	Otrokovice	Nákup cvičebních prvků pro vybudování víceúčelového hřiště – sportovní areál Bařov	150 000
Město Otrokovice	Otrokovice	Protidrogový program REVOLUTION TRAIN	50 000
MONOSKIZLIN, z.s.	Zlín	Speciální čtyřkolový vozík PARA DOWNHILL	70 000
Obec Lešná	Lešná	Prisvědčení přechodu pro chodce Lhotka nad Bečvou	120 000
Obec Místřice	Místřice	Obnova výsadby stromů Místřice	149 919
Poradenské centrum pro sluchově postižené Kroměříž, o.p.s.	Kroměříž	Reedukační pobyt	60 000
Rodina sv. Zdislavy, z.s.	Hutisko – Solanec	Dovybavení rodinného domku pro pěstounskou rodinu	79 018
Sdružení rodičů a přátel školy při Základní škole Trávníky Otrokovice, z.s.	Otrokovice	Vybavení místnosti SNOEZELEN	90 000
SH ČMS – Sbor dobrovolných hasičů Hutisko – Solanec	Hutisko – Solanec	Nákup vybavení pro přípravu mládežnických družstev SDH Hutisko – Solanec	50 000
Spolek pro ZŠ Ohrada	Vsetín	Poznáváme elektřinu – vstupné a doprava	29 700
Tělovýchovná jednota Sokol Choryně, z. s.	Choryně	Ozvučení sportovního areálu Choryně	40 000
Unie Roska – reg. org. ROSKA KROMĚŘÍŽ, z.p.s.	Kroměříž	Rekondiční pobyt pro pacienty s roztroušenou sklerózou	30 000
UNITED 3P, z. s.	Vsetín	Festival UNITED	240 000
Za sklem o.s.	Vizovice	Multismyslová místnost Snoezelen	80 000
Záchraná brigáda kynologů Zlínského kraje	Valašské Meziříčí	Profesionální dovybavení psův od nákupu GPS Garmin a obojků pro psy	20 000

Stručné vysvětlení grantových pravidel

Obecné podmínky poskytnutí nadačního příspěvku

Nadace ČEZ poskytuje podporu právnickým a fyzickým osobám na základě Žádosti o nadační příspěvek. O poskytnutí nadačního příspěvku rozhoduje Správní rada nadace. Všichni žadatelé jsou o výsledku písemně informováni. Potřebné informace včetně formulářů žádostí, spolu se způsobem jejich vyplnění a termíny aktuálních grantových řízení, jsou dostupné všem zájemcům na stránkách www.nadacecez.cz.

Zpráva nezávislého auditora



Zakladateli Nadace ČEZ:

Výrok auditora

Provedli jsme audit přiložené účetní závěrky Nadace ČEZ („Nadace“) sestavené na základě českých účetních předpisů, která se skládá z rozvahy k 31. prosinci 2019, výkazu zisku a ztráty za rok končící 31. prosince 2019 a přílohy této účetní závěrky, která obsahuje popis použitých podstatných účetních metod a další vysvětlující informace. Údaje o Nadaci jsou uvedeny v bodě 1 přílohy této účetní závěrky.

Podle našeho názoru přiložená účetní závěrka podává věrný a poctivý obraz aktiv a pasiv Nadace k 31. prosinci 2019 a nákladů a výnosů a výsledku jejího hospodaření za rok končící 31. prosince 2019 v souladu s českými účetními předpisy.

Základ pro výrok

Audit jsme provedli v souladu se zákonem o auditorech a standardy Komory auditorů České republiky pro audit, kterými jsou mezinárodní standardy pro audit (ISA), případně doplněné a upravené souvisejícími aplikačními doložkami. Naše odpovědnost stanovená těmito předpisy je podrobněji popsána v oddílu Odpovědnost auditora za audit účetní závěrky. V souladu se zákonem o auditorech a Etickým kodexem přijatým Komorou auditorů České republiky jsme na Nadaci nezávislí a splnili jsme i další etické povinnosti vyplývající z uvedených předpisů. Domníváme se, že důkazní informace, které jsme shromáždili, poskytují dostatečný a vhodný základ pro vyjádření našeho výroku.

Ostatní informace

Ostatními informacemi jsou v souladu s § 2 písm. b) zákona o auditorech informace uvedené ve výroční zprávě mimo účetní závěrku a naši zprávu auditora. Za ostatní informace odpovídá Správní rada Nadace.

Náš výrok k účetní závěrce se k ostatním informacím nevztahuje. Přesto je však součástí našich povinností souvisejících s auditem účetní závěrky seznámení se s ostatními informacemi a posouzení, zda ostatní informace nejsou ve významném (materiálním) nesouladu s účetní závěrkou či našimi znalostmi o účetní jednotce získanými během auditu účetní závěrky nebo zda se jinak tyto informace nejeví jako významně (materiálně) nesprávné.

Na základě provedených postupů, do míry, již dokážeme posoudit, uvádíme, že ostatní informace, které popisují skutečnosti, jež jsou též předmětem zobrazení v účetní závěrce, jsou ve všech významných (materiálních) ohledech v souladu s účetní závěrkou.

Dále jsme povinni uvést, zda na základě poznatků a povědomí o Nadaci, k nimž jsme dospěli při provádění auditu, ostatní informace neobsahují významné (materiální) věcné nesprávnosti. V rámci uvedených postupů jsme v obdržенých ostatních informacích žádné významné (materiální) věcné nesprávnosti nezjistili.

Odpovědnost Správní rady Nadace za účetní závěrku

Správní rada Nadace odpovídá za sestavení účetní závěrky podávající věrný a poctivý obraz v souladu s českými účetními předpisy a za takový vnitřní kontrolní systém, který považuje za nezbytný pro sestavení účetní závěrky tak, aby neobsahovala významné (materiální) nesprávnosti způsobené podvodem nebo chybou.

Při sestavování účetní závěrky je Správní rada Nadace povinna posoudit, zda je Nadace schopna nepřetržitě trvat, a pokud je to relevantní, popsat v příloze účetní závěrky záležitosti týkající se jejího nepřetržitého trvání a použití předpokladu nepřetržitého trvání při sestavení účetní závěrky, s výjimkou případů, kdy Správní rada plánuje zrušení Nadace nebo ukončení její činnosti, resp. kdy nemá jinou reálnou možnost než tak učinit.

Odpovědnost auditora za audit účetní závěrky

Naším cílem je získat přiměřenou jistotu, že účetní závěrka jako celek neobsahuje významnou (materiální) nesprávnost způsobenou podvodem nebo chybou, a vydat zprávu auditora obsahující náš výrok. Přiměřená míra jistoty je velká míra jistoty, nicméně není zárukou, že audit provedený v souladu s výše uvedenými předpisy ve všech případech v účetní závěrce odhalí případnou existující významnou (materiální) nesprávnost. Nesprávnosti mohou vzniknout v důsledku podvodů nebo chyb a považují se za významné (materiální), pokud lze reálně předpokládat, že by jednotlivě nebo v souhrnu mohly ovlivnit ekonomická rozhodnutí, která uživatelé účetní závěrky na jejím základě přijmou.

Při provádění auditu v souladu s výše uvedenými předpisy je naší povinností uplatňovat během celého auditu odborný úsudek a zachovávat profesní skepticismus. Dále je naší povinností:

- Identifikovat a vyhodnotit rizika významné (materiální) nesprávnosti účetní závěrky způsobené podvodem nebo chybou, navrhnout a provést auditorské postupy reagující na tato rizika a získat dostatečné a vhodné důkazní informace, abychom na jejich základě mohli vyjádřit výrok. Riziko, že neodhalíme významnou (materiální) nesprávnost, k níž došlo v důsledku podvodu, je větší než riziko neodhalení významné (materiální) nesprávnosti způsobené chybou, protože součástí podvodu mohou být tajné dohody, falšování, úmyslná opomenutí, nepravdivá prohlášení nebo obcházení vnitřních kontrol.
- Seznámit se s vnitřním kontrolním systémem Nadace relevantním pro audit v takovém rozsahu, abychom mohli navrhnout auditorské postupy vhodné s ohledem na dané okolnosti, nikoli abychom mohli vyjádřit názor na účinnost jejího vnitřního kontrolního systému.
- Posoudit vhodnost použitých účetních pravidel, přiměřenost provedených účetních odhadů a informace, které v této souvislosti Správní rada Nadace uvedla v příloze účetní závěrky.
- Posoudit vhodnost použití předpokladu nepřetržitého trvání při sestavení účetní závěrky Správní radou a zda s ohledem na shromážděné důkazní informace existuje významná

(materiální) nejistota vyplývající z událostí nebo podmínek, které mohou významně zpochybnit schopnost Nadace nepřetržitě trvat. Jestliže dojdeme k závěru, že taková významná (materiální) nejistota existuje, je naší povinností upozornit v naší zprávě na informace uvedené v této souvislosti v příloze účetní závěrky, a pokud tyto informace nejsou dostatečné, vyjádřit modifikovaný výrok. Naše závěry týkající se schopnosti Nadace nepřetržitě trvat vycházejí z důkazních informací, které jsme získali do data naší zprávy. Nicméně budoucí události nebo podmínky mohou vést k tomu, že Nadace ztratí schopnost nepřetržitě trvat.

- Vyhodnotit celkovou prezentaci, členění a obsah účetní závěrky, včetně přílohy, a dále to, zda účetní závěrka zobrazuje podkladové transakce a události způsobem, který vede k věrnému zobrazení.

Naší povinností je informovat správní radu mimo jiné o plánovaném rozsahu a načasování auditu a o významných zjištěních, která jsme v jeho průběhu učinili, včetně zjištěných významných nedostatků ve vnitřním kontrolním systému.

Ernst & Young Audit, s.r.o.

evidenční č. 401

23. června 2020

Praha, Česká republika



Martin Skácelík

statutární auditor, evidenční č. 2119

Rozvaha k 31. 12. 2019

AKTIVA (údaje v tis. Kč)		Stav k prvnímu dni účetního období	Stav k poslednímu dni účetního období
A.	Dlouhodobý majetek celkem	264	1 311
A. I.	Dlouhodobý nehmotný majetek celkem	190	190
A. I.	1. Nehmotné výsledky výzkumu a vývoje	-	-
	2. Software	-	-
	3. Ocenitelná práva	190	190
	4. Drobný dlouhodobý nehmotný majetek	-	-
	5. Ostatní dlouhodobý nehmotný majetek	-	-
	6. Nedokončený dlouhodobý nehmotný majetek	-	-
	7. Poskytnuté zálohy na dlouhodobý nehmotný majetek	-	-
A. II.	Dlouhodobý hmotný majetek celkem	450	1 633
A. II.	1. Pozemky	-	-
	2. Umělecká díla, předměty a sbírky	-	-
	3. Stavby	-	-
	4. Hmotné movité věci a jejich soubory	450	1 633
	5. Pěstitelské celky trvalých porostů	-	-
	6. Dospělá zvířata a jejich skupiny	-	-
	7. Drobný dlouhodobý hmotný majetek	-	-
	8. Ostatní dlouhodobý hmotný majetek	-	-
	9. Nedokončený dlouhodobý hmotný majetek	-	-
	10. Poskytnuté zálohy na dlouhodobý hmotný majetek	-	-
A. III.	Dlouhodobý finanční majetek celkem	-	-
A. III.	1. Podíly – ovládaná nebo ovládající osoba	-	-
	2. Podíly – podstatný vliv	-	-
	3. Dluhové cenné papíry držené do splatnosti	-	-
	4. Zápůjčky organizačním složkám	-	-
	5. Ostatní dlouhodobé zápůjčky	-	-
	6. Ostatní dlouhodobý finanční majetek	-	-
A. IV.	Oprávký k dlouhodobému majetku celkem	-376	-512
A. IV.	1. Oprávky k nehmotným výsledkům výzkumu a vývoje	-	-
	2. Oprávky k softwaru	-	-
	3. Oprávky k ocenitelným právům	-190	-190
	4. Oprávky k drobnému dlouhodobému nehmotnému majetku	-	-
	5. Oprávky k ostatnímu dlouhodobému nehmotnému majetku	-	-
	6. Oprávky ke stavbám	-	-
	7. Oprávky k samostatným hmotným movitým věcem a souborům hmotných movitých věcí	-186	-322
	8. Oprávky k pěstitelským celkům trvalých porostů	-	-
	9. Oprávky k základnímu stádu a tažným zvířatům	-	-
	10. Oprávky k drobnému dlouhodobému hmotnému majetku	-	-
	11. Oprávky k ostatnímu dlouhodobému hmotnému majetku	-	-

AKTIVA (údaje v tis. Kč)		Stav k prvnímu dni účetního období	Stav k poslednímu dni účetního období
B.	Krátkodobý majetek celkem	41 791	40 548
B. I.	Zásoby celkem	-	3
B. I.	1. Materiál na skladě	-	-
	2. Materiál na cestě	-	-
	3. Nedokončená výroba	-	-
	4. Polotovary vlastní výroby	-	-
	5. Výrobky	-	-
	6. Mladá a ostatní zvířata a jejich skupiny	-	-
	7. Zboží na skladě a v prodejnách	-	-
	8. Zboží na cestě	-	-
	9. Poskytnuté zálohy na zásoby	-	3
B. II.	Pohledávky celkem	6	30
B. II.	1. Odběratelé	-	-
	2. Směnky k inkasu	-	-
	3. Pohledávky za eskontované cenné papíry	-	-
	4. Poskytnuté provozní zálohy	-	-
	5. Ostatní pohledávky	6	-
	6. Pohledávky za zaměstnanci	-	-
	7. Pohl. za institucemi soc. zabezpečení a veřejného zdrav. pojištění	-	-
	8. Daň z příjmů	-	-
	9. Ostatní přímé daně	-	-
	10. Daň z přidané hodnoty	-	-
	11. Ostatní daně a poplatky	-	-
	12. Nároky na dotace a ostatní zúčtování se státním rozpočtem	-	-
	13. Nároky na dotace a ost. zúčt. s rozp. orgánů územ. samospr. celků	-	-
	14. Pohledávky za společníky sdruženými ve společnosti	-	-
	15. Pohledávky z pevných termínových operací a opcí	-	-
	16. Pohledávky z vydaných dluhopisů	-	-
	17. Jiné pohledávky	-	30
	18. Dohadné účty aktivní	-	-
	19. Opravná položka k pohledávkám	-	-
B. III.	Krátkodobý finanční majetek celkem	41 785	40 515
B. III.	1. Peněžní prostředky v pokladně	2	4
	2. Ceniny	4	6
	3. Peněžní prostředky na účtech	41 779	40 505
	4. Majetkové cenné papíry k obchodování	-	-
	5. Dluhové cenné papíry k obchodování	-	-
	6. Ostatní cenné papíry	-	-
	7. Peníze na cestě	-	-
B. IV.	Jiná aktiva celkem	-	-
B. IV.	1. Náklady příštích období	-	-
	2. Příjmy příštích období	-	-
	AKTIVA CELKEM	42 055	41 859

PASIVA (údaje v tis. Kč)		Stav k prvnímu dni účetního období	Stav k poslednímu dni účetního období
A.	Vlastní zdroje celkem	41 126	40 936
A. I.	Jmění celkem	41 126	40 936
A. I.	1. Vlastní jmění	500	500
	2. Fondy	40 626	40 436
	3. Oceňovací rozdíly z přecenění finančního majetku a závazků	-	-
A. II.	Výsledek hospodaření celkem	-	-
A. II.	1. Účet výsledku hospodaření	-	-
	2. Výsledek hospodaření ve schvalovacím řízení	-	-
	3. Nerozdělený zisk, neuhrazená ztráta minulých let	-	-
B.	Cizí zdroje celkem	929	923
B. I.	Rezervy celkem	-	-
B. I.	1. Rezervy	-	-
B. II.	Dlouhodobé závazky celkem	-	-
B. II.	1. Dlouhodobé úvěry	-	-
	2. Vydané dluhopisy	-	-
	3. Závazky z pronájmu	-	-
	4. Přijaté dlouhodobé zálohy	-	-
	5. Dlouhodobé směnky k úhradě	-	-
	6. Dohadné účty pasivní	-	-
	7. Ostatní dlouhodobé závazky	-	-
B. III.	Krátkodobé závazky celkem	885	868
B. III.	1. Dodavatelé	127	140
	2. Směnky k úhradě	-	-
	3. Přijaté zálohy	-	-
	4. Ostatní závazky	3	3
	5. Zaměstnanci	328	353
	6. Ostatní závazky vůči zaměstnancům	-	-
	7. Závazky k institucím soc. zabezpečení a veřejného zdrav. pojištění	177	211
	8. Daň z příjmů	-	-
	9. Ostatní přímé daně	62	76
	10. Daň z přidané hodnoty	-	-
	11. Ostatní daně a poplatky	-	-
	12. Závazky ve vztahu k státnímu rozpočtu	-	-
	13. Závazky ve vztahu k rozpočtu orgánů územ. samospr. celků	-	-
	14. Závazky z upsaných nesplacených cenných papírů a podílů	-	-
	15. Závazky ke společníkům sdruženým ve společnosti	-	-
	16. Závazky z pevných termínových operací a opcí	-	-
	17. Jiné závazky	-	-
	18. Krátkodobé úvěry	-	-
	19. Eskontní úvěry	-	-
	20. Vydané krátkodobé dluhopisy	-	-
	21. Vlastní dluhopisy	-	-
	22. Dohadné účty pasivní	188	85
	23. Ostatní krátkodobé finanční výpomoci	-	-
B. IV.	Jiná pasiva celkem	44	55
B. IV.	1. Výdaje příštích období	44	55
	2. Výnosy příštích období	-	-
	PASIVA CELKEM	42 055	41 859

Výkaz zisku a ztráty k 31. 12. 2019

(údaje v tis. Kč)				Běžné účetní období 2019	Minulé účetní období 2018
		Hlavní činnost	Hospodářská činnost	Celkem	Celkem
A.	NÁKLADY	-	-	-	-
A. I.	Spotřebované nákupy a nakupované služby	3 496	-	3 496	3 081
A. I.	1. Spotřeba materiálu, energie a ostatních neskladovaných dodávek	309	-	309	256
	2. Prodané zboží	-	-	-	-
	3. Opravy a udržování	3	-	3	33
	4. Náklady na cestovné	73	-	73	84
	5. Náklady na reprezentaci	68	-	68	61
	6. Ostatní služby	3 043	-	3 043	2 647
A. II.	Změny stavu zásob vlastní činnosti a aktivace	-	-	-	-
A. II.	7. Změna stavu zásob vlastní činnosti	-	-	-	-
	8. Aktivace materiálu, zboží a vnitroorganizačních služeb	-	-	-	-
	9. Aktivace dlouhodobého majetku	-	-	-	-
A. III.	Osobní náklady celkem	9 384	-	9 384	8 803
A. III.	10. Mzdové náklady	6 830	-	6 830	6 429
	11. Zákonné sociální pojištění	2 266	-	2 266	2 123
	12. Ostatní sociální pojištění	-	-	-	-
	13. Zákonné sociální náklady	237	-	237	227
	14. Ostatní sociální náklady	51	-	51	24
A. IV.	Daně a poplatky celkem	2	-	2	3
A. IV.	15. Daň silniční	2	-	2	3
A. V.	Ostatní náklady celkem	86	-	86	87
A. V.	16. Smluvní pokuty, úroky z prodlení, ostatní pokuty a penále	-	-	-	-
	17. Odpis nedobytné pohledávky	-	-	-	-
	18. Nákladové úroky	-	-	-	-
	19. Kurzové ztráty	-	-	-	-
	20. Dary	-	-	-	-
	21. Manka a škody	-	-	-	-
	22. Jiné ostatní náklady	86	-	86	87
A. VI.	Odpisy, prodaný majetek, tvorba a použití rezerv a opravných položek celkem	137	-	137	95
A. VI.	23. Odpisy dlouhodobého majetku	137	-	137	83
	24. Prodaný dlouhodobý majetek	-	-	-	12
	25. Prodané cenné papíry a podíly	-	-	-	-
	26. Prodaný materiál	-	-	-	-
	27. Tvorba a použití rezerv a opravných položek	-	-	-	-
A. VII.	Poskytnuté příspěvky celkem	-	-	-	-
A. VII.	28. Poskytnuté členské příspěvky a příspěvky zúčtované mezi organizačními složkami	-	-	-	-
A. VIII.	Daň z příjmů celkem	-	-	-	-
A. VIII.	29. Daň z příjmů	-	-	-	-
	NÁKLADY CELKEM	13 105	-	13 105	12 069

(údaje v tis. Kč)				Běžné účetní období 2019	Minulé účetní období 2018
		Hlavní činnost	Hospodářská činnost	Celkem	Celkem
B.	VÝNOSY	-	-	-	-
B. I.	Provozní dotace	-	-	-	-
B. I.	1. Provozní dotace	-	-	-	-
B. II.	Přijaté příspěvky	-	-	-	-
B. II.	2. Přijaté příspěvky zúčtované mezi organizačními složkami	-	-	-	-
	3. Přijaté příspěvky (dary)	-	-	-	-
	4. Přijaté členské příspěvky	-	-	-	-
B. III.	Tržby za vlastní výkony a za zboží	-	-	-	-
B. IV.	Ostatní výnosy celkem	13 105	-	13 105	12 069
B. IV.	5. Smluvní pokuty, úroky z prodlení, ostatní pokuty a penále	-	-	-	-
	6. Platby za odepsané pohledávky	-	-	-	-
	7. Výnosové úroky	-	-	-	-
	8. Kurzové zisky	-	-	-	-
	9. Zúčtování fondů	13 105	-	13 105	12 069
	10. Jiné ostatní výnosy	-	-	-	-
B. V.	Tržby z prodeje majetku	-	-	-	-
B. V.	11. Tržby z prodeje dlouhodobého nehmotného a hmotného majetku	-	-	-	-
	12. Tržby z prodeje cenných papírů a vkladů	-	-	-	-
	13. Tržby z prodeje materiálu	-	-	-	-
	14. Výnosy z krátkodobého finančního majetku	-	-	-	-
	15. Výnosy z dlouhodobého finančního majetku	-	-	-	-
	Výnosy celkem	13 105	-	13 105	12 069
C.	Výsledek hospodaření před zdaněním	-	-	-	-
D.	Výsledek hospodaření po zdanění	-	-	-	-

Příloha účetní závěrky k 31. 12. 2019

1. CHARAKTERISTIKA A HLAVNÍ AKTIVITY

Založení a charakteristika nadace

Nadace ČEZ (dále jen „nadace“) byla zřízena společností ČEZ, a. s., se sídlem v Praze 4, Duhová 2/1444, IČ 45274649. Nadace byla zapsána do nadačního rejstříku vedeného Městským soudem dne 28. srpna 2002 v oddíle N, vložka 462.

Sídlo nadace

Nadace ČEZ
Duhová 1531/3, 140 00 Praha 4
IČ: 26721511

Účel nadace

Nadace dětem

- podpora organizací, které poskytují služby v oblasti sociální a právní ochrany dětí
- podpora akcí na využití volného času a rozvíjení talentu mládeže

Nadace pro zdraví

- podpora zdravotnictví, vzdělávání lékařů
- financování složitých a náročných operací, které nelze provést v České republice

Nadace výzkumu a vývoji

- podpora lékařského výzkumu a vývoje
- poskytování prospěchových stipendií
- příspěvky na vybrané projekty vysokých škol

Nadace pro školství

- příspěvky na vybavení škol a odborných učilišť moderními učebními pomůckami
- materiální podpora zdravotně handicapovaným žákům a studentům
- financování věcných darů vítězům studentských olympiád a školních soutěží
- financování grantů (stipendií) a studijních stáží českých studentů v zahraničí a zahraničních studentů v České republice

Nadace sportovcům

Nadace pro životní prostředí

- podpora projektů a programů souvisejících s ochranou životního prostředí

Nadace proti drogám

- podpora zdravotnických zařízení a státních i nestátních organizací, které poskytují služby v oblasti protidrogové prevence

Nadace kultuře

- příspěvky na významné kulturní projekty

Nadace potřebným

- příspěvky na charitativní a humanitární pomoc

Nadace regionům

- příspěvky na programy místního rozvoje

Výše nadačního kapitálu

Nadační kapitál činí 500 tis. Kč.

Členové Správní a dozorčí rady k 31. prosinci 2019

Správní rada		Dozorčí rada	
Předseda:	Ing. Daniel Beneš, MBA	Předseda:	Ing. Jiří Nekovář
Místopředsedkyně:	Mgr. Michaela Ziková, MBA	Člen:	Filip Sirotek
Členka:	Mgr. Kateřina Kocourková	Členka:	JUDr. Michaela Chaloupková, MBA
Člen:	Jan Bárta		
Členka:	Ing. Markéta Wagnerová		
Člen:	Bc. Roman Hanák		
Člen:	Ing. František Lust		
Člen:	Ing. Vladimír Černý		
Člen:	Ing. Martin Zmelík, MBA		

Změny ve složení Správní a dozorčí rady

V roce 2019 došlo k následujícím změnám ve složení Správní a dozorčí rady. Členové, kterým skončilo funkční období, byli znovu zvoleni, jednalo se o Ing. Michaelu Zikovou, MBA, Ing. Daniela Beneše, MBA, Mgr. Kateřinu Kocourkovou, Jana Bártu, Ing. Vladimíra Černého a Filipa Sirotku, s výjimkou pana Mgr. Jana Husáka, kterému skončilo funkční období k 16. 7. 2019 a už dále ve Správní radě nepůsobí. Dne 27. 5. 2019 byl členem Správní rady zvolen Ing. Martin Zmelík, MBA, dne 24. 9. 2019 byla členkou Správní rady zvolena Ing. Markéta Wagnerová.

Způsob jednání

Jménem nadace jedná předseda Správní rady a místopředseda Správní rady – ředitel nadace samostatně s výjimkou darovacích smluv a smluv o poskytnutí nadačního příspěvku, kdy jednají společně dva členové Správní rady, z nichž nejméně jeden zastává funkci předsedy či místopředsedy Správní rady. Podepisování za nadaci se děje tak, že k názvu nadace připojí své podpisy podepisující se členové Správní rady.

2. ZÁKLADNÍ VÝCHODISKA PRO VYPRACOVÁNÍ ÚČETNÍ ZÁVĚRKY

Nadace vedla podvojný účetnictví podle zákona o účetnictví 563/1991 Sb. a v souladu s vyhláškou 504/2002 Sb. ve znění pozdějších předpisů. Účetní postupy nebyly oproti roku 2018 měněny.

Nedílnou součástí účetní závěrky je rozvaha, výkaz zisku a ztráty a příloha.

3. OBECNÉ ÚČETNÍ ZÁSADY

Způsoby oceňování, které společnost používala při sestavení účetní závěrky za rok 2019 a 2018, jsou následující:

a) Dlouhodobý hmotný a nehmotný majetek

Dlouhodobý hmotný a nehmotný majetek se oceňuje v pořizovacích cenách, které obsahují cenu pořízení a náklady s pořízením související. Jako dlouhodobý hmotný majetek je zařazován majetek s pořizovací cenou vyšší než 40 tis. Kč a dobou použitelnosti delší než 1 rok. Jako dlouhodobý nehmotný majetek je zařazován majetek s pořizovací cenou vyšší než 60 tis. Kč a dobou použitelnosti delší než 1 rok.

Odpisy jsou vypočteny na základě pořizovací ceny a předpokládané doby životnosti příslušného majetku. Předpokládaná životnost je stanovena takto:

	Počet let
Software	3
Ocenitelná práva	6
Dopravní prostředky	5
Stroje a zařízení	5

b) Finanční majetek

Krátkodobý finanční majetek tvoří ceniny (stravenky), peníze v hotovosti a na bankovních účtech.

c) Pohledávky

Pohledávky se oceňují jmenovitou hodnotou.

d) Cizí zdroje

Krátkodobé závazky se vykazují ve jmenovitých hodnotách.

e) Nadační kapitál

Celkový nadační kapitál nesmí být nižší než 500 tis. Kč a po dobu trvání nadace se nesmí snížit pod tuto hodnotu. Nadační kapitál může být tvořen pouze peněžními prostředky, cennými papíry, nemovitými a movitými věcmi, jakož i jinými majetkovými právy a jinými majetkovými hodnotami, které splňují předpoklad trvalého výnosu a neváznou na nich zástavní práva.

Nadační kapitál je veden na samostatném bankovním účtu.

f) Náklady související se správou nadace

Náklady související se správou nadace jsou vedeny odděleně od nadačních příspěvků.

g) Fondy

Nadační dary jsou přijímány na základě uzavřených smluv mezi nadací a dárci. Přijaté nadační dary určené na poskytování nadačních příspěvků a na provoz nadace jsou účtovány do fondů nadačních darů. Podle statutu nadace celkové roční náklady související s provozem nadace nesmějí převýšit 15 % hodnoty ročně vyplacených poskytnutých nadačních příspěvků. Nadační příspěvky jsou poskytovány na základě darovacích smluv mezi nadací a příjemci nadačních příspěvků. Nadační příspěvky jsou poskytovány z fondů nadačních příspěvků.

h) Daň z příjmů

Výnosy podléhající dani z příjmů právnických osob v roce 2019 nebyly žádné.

i) Následné události

Dopad událostí, které nastaly mezi rozvahovým dnem a dnem sestavení účetní závěrky, je zachycen v účetních výkazech v případě, že tyto události poskytly doplňující informace o skutečnostech, které existovaly k rozvahovému dni.

V případě, že mezi rozvahovým dnem a dnem sestavení účetní závěrky došlo k významným událostem zohledňujícím skutečnosti, které nastaly po rozvahovém dni, jsou důsledky těchto událostí popsány v příloze účetní závěrky, ale nejsou naúčtovány v účetních výkazech.

j) Použití odhadů

Sestavení účetní závěrky vyžaduje, aby vedení společnosti používalo odhady a předpoklady, jež mají vliv na vykazované hodnoty majetku a závazků k datu účetní závěrky a na vykazovanou výši výnosů a nákladů za sledované období. Vedení společnosti stanovilo tyto odhady a předpoklady na základě všech jemu dostupných relevantních informací. Nicméně, jak vyplývá z podstaty odhadu, skutečné hodnoty v budoucnu se mohou od těchto odhadů odlišovat.

4. DLOUHODOBÝ MAJETEK

V roce 2019 nadace pořídila pro potřeby Oranžového kola nový přívěs v částce 1 183 tis. Kč (v roce 2018 nebyl pořízen žádný majetek). Žádný majetek nebyl vyřazen. Celková pořizovací hodnota dlouhodobého hmotného majetku k 31. 12. 2019 je ve výši 1 633 tis. Kč. Odpisy dlouhodobého hmotného majetku za rok 2019 a 2018 činily 136 tis. Kč a 83 tis. Kč. V roce 2019 nebyl pořízen žádný dlouhodobý nehmotný majetek. Dlouhodobý nehmotný majetek je již účetně odepsán.

5. FINANČNÍ MAJETEK

Finanční prostředky jsou vedeny na běžných účtech v českých korunách. K 31. 12. 2019 a 31. 12. 2018 činil zůstatek na běžných účtech 40 505 tis. Kč a 41 779 tis. Kč, pokladní hotovost 4 tis. Kč a 2 tis. Kč, ceniny (stravenky) 6 tis. Kč a 4 tis. Kč.

6. POHLEDÁVKY

Pohledávky k 31. 12. 2019 a 31. 12. 2018 činily 30 tis. Kč a 6 tis. Kč.

7. ZÁVAZKY

Závazky z obchodního styku k 31. 12. 2019 a 31. 12. 2018 činily 143 tis. Kč a 130 tis. Kč, které představují neuhrazené faktury za poskytnuté služby. Nadace nemá žádné závazky z obchodního styku po lhůtě splatnosti.

Závazky ze zaměstnaneckých poměrů k 31. 12. 2019 a 31. 12. 2018 činily 640 tis. Kč a 567 tis. Kč. Všechny tyto závazky byly uhrazeny v lednu 2020 v řádných termínech pro jejich platby.

Dohadné účty k 31. 12. 2019 a 31. 12. 2018 činily 85 tis. Kč a 188 tis. Kč a jsou to závazky za vedení účetnictví a audit.

8. PŘIJATÉ DARY

Dary od právnických osob v roce 2019 a 2018 činily (v tis. Kč):

	2019	2018
ČEZ, a. s.	35 500	54 815
ČEZ Distribuce, a. s.	100 000	100 000
ČEZ Prodej, s.r.o.	24 800	24 800
ČEZ ICT Services, a.s..	550	650
Severočeské doly a.s.	15 000	15 000
ČEZ ESCO, a.s.	3 000	-
Celkem	178 850	195 265

Dary od fyzických osob pro projekt Plníme přání činily v roce 2019 částku 3 062 tis. Kč a v roce 2018 částku 2 465 tis. Kč. K projektu Plníme přání 2019 byla přidána nerozdělená částka z předchozích let ve výši 103 tis. Kč.

Celkové dary od právnických a fyzických osob v roce 2019 a 2018 (v tis. Kč):

	2019	2018
Právnické osoby	178 850	195 265
Fyzické osoby	3 062	2 465
Celkem	181 912	197 730

9. POSKYTNUTÉ PŘÍSPĚVKY

Poskytnuté příspěvky v roce 2019 a 2018 byly ve výši 170 444 tis. Kč a 175 533 tis. Kč a byly poskytnuty na účely, které jsou vymezeny statutem nadace. Vrácené nespotřebované příspěvky v roce 2019 a 2018 činily 1 447 tis. Kč a 1 258 tis. Kč.

V darech fyzických osob za rok 2019 jsou zahrnuty dary od dárců, kteří darovali částku nad 10 tis. Kč a souhlasili se zveřejněním svého jména, a to Pavel Bína 10 tis. Kč, Petr Gabriel 25 tis. Kč, Jiří Holpuch 12 tis. Kč, Vlastimír Kontrík 15 tis. Kč, Jan Mezera 11 tis. Kč, David Poupě 28 tis. Kč, Martin Sobolík 20 tis. Kč a Jiří Šiman 22 tis. Kč.

10. NÁKLADY SOUVISEJÍCÍ SE SPRÁVOU NADACE

Nadace účtuje odděleně o nákladech spojených s projekty a o nákladech souvisejících se správou nadace v souladu s § 357 zákona č. 89/2012 Sb. V nákladech spojených s projekty je zahrnuta část z celkových mzdových nákladů, odpisy a část nákladů na služby.

(v tis. Kč)	2019	2018
Kancelářské potřeby, PHM, DHIM	230	68
Mzdové náklady a odvody, sociální náklady	8 425	7 870
Cestovné	73	84
Vedení účetní agendy, audit, poradenství	425	386
Náklady na propagaci	470	414
Nájemné, telefony	179	187
Ostatní náklady a služby	741	777
Bankovní poplatky	46	46
Náklady na správu nadace celkem	10 589	9 832
Náklady spojené s projekty	2 516	2 237
Celkem	13 105	12 069

Náklady na činnost k 31. 12. 2019 činily 13 105 tis. Kč, z toho náklady na správu nadace činily 10 589 tis. Kč (podíl nákladů na správu nadace vůči poskytnutým příspěvkům byl 6,21 %).

Náklady nadace za rok 2019 ve výši 13 105 tis. Kč byly pokryty z přijatých darů.

Náklady na činnost k 31. 12. 2018 činily 12 069 tis. Kč, z toho náklady na správu nadace činily 9 832 tis. Kč (podíl nákladů na správu nadace vůči poskytnutým příspěvkům byl 5,6 %).

Náklady nadace za rok 2018 ve výši 12 069 tis. Kč byly pokryty z přijatých darů.

11. OSOBNÍ NÁKLADY

Rozpis osobních nákladů:

(v tis. Kč)	2019		2018	
	Celkový počet zaměstnanců	Z toho náklady na odměny členů řídicích, kontrolních a statutárních orgánů	Celkový počet zaměstnanců	Z toho náklady na odměny členů řídicích, kontrolních a statutárních orgánů
Průměrný počet zaměstnanců	7	-	7	-
Mzdy	6 830	1 200	6 429	1 235
Sociální zabezpečení a zdravotní pojištění	2 266	407	2 123	420
Sociální náklady	288	28	251	-
Osobní náklady celkem	9 384	1 635	8 803	1 655

Počet členů Správní a dozorčí rady je 12 osob. Žádné úvěry ani půjčky statutárním orgánům nebyly poskytnuty.

Odměny členů statutárních orgánů v roce 2019 činily 1 568 tis. (v roce 2018 1 656 tis. Kč).

12. VLASTNÍ ZDROJE KRYTÍ STÁLÝCH A OBĚŽNÝCH AKTIV

Registrované nadační jmění

(v tis. Kč)	Registrované nadační jmění	Vlastní jmění	Fondy organizace	Nerozdělené výsledky hospodaření	Celkem
Zůstatek k 31. 12. 2017	500	18	29 195	-	29 713
Přijaté nadační dary	-	-	197 730	-	197 730
Poskytnuté nadační příspěvky	-	-	-175 533	-	-175 533
Čerpání na provoz nadace	-	-	-12 023	-	-12 023
Vrácené nespotřebované příspěvky	-	-	1 259	-	1 259
Ostatní	-	-18	-	-	-18
Zůstatek k 31. 12. 2018	500	-	40 626	-	41 126
Přijaté nadační dary	-	-	181 912	-	181 912
Poskytnuté nadační příspěvky	-	-	-170 444	-	-170 444
Čerpání na provoz nadace	-	-	-13 105	-	-13 105
Vrácené nespotřebované příspěvky	-	-	1 447	-	1 447
Zůstatek k 31. 12. 2019	500	-	40 436	-	40 936

13. PRAVIDLO PRO OMEZENÍ NÁKLADŮ NADACE

Celkové roční náklady nadace související se správou nadace nesmějí převýšit 15 % hodnoty ročně poskytnutých nadačních příspěvků.

Náklady související se správou nadace činily v roce 2019 celkem 10 589 tis. Kč a poskytnuté příspěvky byly ve výši 170 444 tis. Kč, tj. podíl nákladů vůči poskytnutým příspěvkům je ve výši 6,21 % (viz bod 10). Pravidlo pro omezení bylo dodrženo.

Náklady související se správou nadace činily v roce 2018 celkem 9 832 tis. Kč a poskytnuté příspěvky byly ve výši 175 533 tis. Kč, tj. podíl nákladů vůči poskytnutým příspěvkům je ve výši 5,6 % (viz bod 10). Pravidlo pro omezení bylo dodrženo.

14. NÁSLEDNÉ UDÁLOSTI

Koncem roku 2019 se poprvé objevily zprávy z Číny týkající se COVID-19 (koronavirus). V prvních měsících roku 2020 se virus rozšířil do celého světa a způsobil rozsáhlé ekonomické škody. V průběhu nouzového stavu a zvýšených nároků na oblast zdravotnictví se nadace velmi aktivně zapojila do konkrétní pomoci prostřednictvím grantového řízení Krizová pomoc 2020. Vedení nadace bude pokračovat v monitorování potenciálního dopadu a podnikne veškeré možné kroky ke zmírnění jakýchkoliv negativních účinků na nadaci a její zaměstnance.

Vedení nadace zvážilo potenciální dopady COVID-19 na své aktivity a činnosti a dospělo k závěru, že nemají významný vliv na předpoklad nepřetržitého trvání nadace. Vzhledem k tomu byla účetní závěrka k 31. 12. 2019 zpracována za předpokladu, že nadace bude nadále schopna pokračovat ve své činnosti.

Účetní závěrka byla sestavena dne 5. 5. 2020.

Čestné prohlášení:

Údaje uvedené ve Výroční zprávě Nadace ČEZ za rok 2019 odpovídají skutečnosti a žádné podstatné okolnosti, které by mohly ovlivnit přesné a správné posouzení Nadace ČEZ, nebyly vynechány.

V Praze dne 23. 6. 2020



Daniel Beneš
předseda správní rady



Michaela Ziková
místopředsedkyně správní rady a ředitelka nadace

Nadace ČEZ

Sídlo: Duhová 1531/3, 140 53 Praha 4

Telefon: +420 211 046 726

E-mail: nadacecez@cez.cz

www.nadacecez.cz

IČ: 26721511

Bankovní spojení: Česká spořitelna

Číslo účtu: 15915932/0800

© Ilustrace: Aleš Pachner, TOP Partners, s.r.o., 2020
© Copywriting, DTP, produkce a tisk: TOP Partners, s.r.o., 2020

