



NADACE ČEZ
VÝROČNÍ ZPRÁVA 2017



MOBILNÍ APLIKACE EPP
POMÁHEJ POHYBEM JE NÁSTROJ,
DÍKY KTERÉMU MÁ UŽIVATEL
MOŽNOST VLASTNÍM POHYBEM
URČOVAT, KTERÉ PROJEKTY
A V JAKÉ VÝŠI MÁ NADACE ČEZ
FINANČNĚ PODPOŘIT.

INDOOR





OUTDOOR



OBSAH

Úvodní slovo předsedy správní rady	4
Základní údaje	6
Orgány Nadace ČEZ k 19. 6. 2018	7
Nadace ČEZ v roce 2017	8
Grantový program Podpora regionů	10
Grantový program Oranžové hřiště	26
Grantový program Stromy	34
Grantový program Oranžový přechod	40
Grantový program Oranžové schody	44
Charitativní akce Oranžové kolo	48
Grantový program Oranžová učebna	52
Grantový program Zaměstnanecké granty	56
Projekt Plníme přání, myslíme na druhé	62
Souhrn podpořených projektů 2017	66
Stručné vysvětlení grantových pravidel	101
Zpráva nezávislého auditora	102
Účetní závěrka k 31. 12. 2017	
Rozvaha	106
Výkaz zisku a ztráty	109
Příloha účetní závěrky	111
Odpovědnost za výroční zprávu	119

ÚVODNÍ SLOVO PŘEDSEDY SPRÁVNÍ RADY



Vážení přátelé,
udržitelný rozvoj by měl být nedílnou a samozřejmou součástí chování společnosti i jedinců. S touto filozofií se plně ztotožňujeme, a proto již šestnáctým rokem pomáhá Nadace ČEZ tam, kde je to třeba. Jsem hrdý, že se toto poslání daří beze zbytku naplňovat.

Rok 2017 přinesl spoustu dobrého. Podařilo se podpořit celkem 1 015 projektů částkou ve výši téměř 186 milionů korun. Příspěvky byly použity na granty, které zlepšují kvalitu života obyvatel napříč všemi regiony. Podařilo se vybudovat nová Oranžová hřiště, Oranžové přechody, Oranžové schody, Oranžové učebny i vysázet stromové aleje. V neposlední řadě pokračuje úspěšný projekt Oranžové kolo.

Opomenout samozřejmě nelze 844 projektů podpořených prostřednictvím mobilní aplikace EPP – Pomáhej pohybem, která je nejúspěšnějším projektem posledních let. Hřeje nás u srdce, kolik radosti dokáže aktivní pomoc přinášet. Chtěl bych také touto cestou poděkovat zaměstnancům Skupiny ČEZ, kteří letos přispěli rekordní částkou ve sbírce Plníme přání.

Rád bych poděkoval všem, kteří se na činnosti Nadace ČEZ podílejí svou usilovnou prací. Protože to má smysl.

A stylized, handwritten signature in black ink, consisting of several sweeping, parallel lines that form the name 'Daniel Beneš'.

Ing. Daniel Beneš, MBA
předseda správní rady Nadace ČEZ



ZÁKLADNÍ ÚDAJE

Nadace ČEZ (dříve Nadace Duhová energie) byla založena dne 25. července 2002 dle zákona č. 227/1997 Sb., o nadacích a nadačních fondech, a dne 28. srpna 2002 byla zapsána Městským soudem v Praze do nadačního rejstříku, oddíl N, vložka č. 462. Nadaci bylo přiděleno identifikační číslo 26721511. Nadace ČEZ, jejímž nejvýznamnějším dárce je společnost ČEZ, a. s., a některé další společnosti Skupiny ČEZ, se při poskytování nadačních příspěvků řídí těmito zákony a pravidly:

1. Zákonem č. 89/2012 Sb., občanský zákoník,
2. Nadační listinou Nadace ČEZ,
3. Statutem Nadace ČEZ,
4. Grantovými pravidly Nadace ČEZ,
5. Rozhodnutím zřizovatele, tj. ČEZ, a. s., v rozsahu stanoveném Nadační listinou Nadace ČEZ a Statutem Nadace ČEZ v zápisech ze zasedání orgánů společnosti.

Nadace ČEZ při poskytování nadačních příspěvků z prostředků, které obdržela od společností Skupiny ČEZ, respektuje pravidla stanovená:

- usnesením vlády České republiky č. 334/1999, k poskytování sponzorských darů státními podniky a podniky s většinou majetkovou účastí státu ve znění pozdějších změn,
- sdělením o pravidlech postupu při poskytování sponzorských darů státními podniky a obchodními společnostmi s většinou majetkovou účastí státu podle usnesení vlády České republiky č. 334/1999 včetně pozdějších změn.

Nadace neměla v průběhu účetního období žádné aktivity v oblasti výzkumu a vývoje ani v oblasti ochrany životního prostředí. Nadace nemá žádnou pobočku v zahraničí. Po rozvahovém dni nenastaly v nadaci žádné události významné pro naplnění účelu výroční zprávy. V následujícím účetním období předpokládá nadace pokračovat v činnosti v souladu se statutem.

ORGÁNY NADACE ČEZ K 19. 6. 2018

SPRÁVNÍ RADA

Předseda
Místopředsedkyně
Členové

Ing. Daniel Beneš, MBA
Mgr. Michaela Žiková, MBA
Mgr. Jan Husák
Ing. František Lust
Ing. Vladimír Černý
Mgr. Kateřina Kocourková
Jan Bárta
JUDr. Martin Klimpl
Bc. Roman Hanák

DOZORČÍ RADA

Předseda
Členové

Ing. Jiří Nekovář
JUDr. Michaela Chaloupková, MBA
Filip Sirotek

ZAMĚSTNANCI NADACE

Manažer
Vedoucí kanceláře
Kordinátor projektů
Kordinátor projektů
Kordinátor projektů
Kordinátor podpory a kontroly projektů
Kordinátor podpory a kontroly projektů

Mgr. Daniel Novák
Ivana Pojslová
Marie Jelínková
Adriana Semorádová
Ing. Jindra Košťálová
Mgr. Jana Hlaváčková
Mgr. Petra Páleníková

NADACE ČEZ V ROCE 2017



Nadace ČEZ dlouhodobě pomáhá a rozdává radost a energii tam, kde je to třeba. Po 16 let své existence se řadí mezi nejštědřejší nadace v Česku, což je vidět na číslech, na která jsme náležitě pyšní. A rok 2017 nebyl výjimkou.

Dařilo se v Podpoře regionům i oranžovým aktivitám – vzniklo 54 Oranžových hřišť, 18 bezpečně osvětlených Oranžových přechodů, 5 bezbariérových Oranžových schodišť a 4 specializované Oranžové učebny ve školách. Bylo vysázeno nebo obnoveno 48 alejí, prostřednictvím Oranžového kola se podařilo podpořit 47 neziskových organizací a dalších 102 díky zaměstnaneckým grantům. V neposlední řadě bych ráda zmínila Zaměstnaneckou sbírku Plníme přání – myslíme na druhé, díky které bylo podpořeno 76 rodin s dlouhodobě závažně nemocnými dětmi a mladistvými.

Jsme také nesmírně hrdí na to, co se daří prostřednictvím mobilní aplikace EPP – Pomáhej pohybem. Její aktivní uživatelé, jejichž počet přesáhl za tři roky existence 350 tisíc, věnovali 158 milionů vysportovaných bodů a dokázali vydat tolik energie, že by to vystačilo na 380 oběhnutí zeměkoule. Díky tomu jsme podpořili již 844 projektů po celém Česku.

I když máme velký kus práce za sebou, snažíme se stále zlepšovat, aby naše práce přinášela ještě více energie a radosti. A pevně věřím, že i další rok přinese mnoho dobrého.

Mgr. Michaela Ziková, MBA
místopředsedkyně správní rady
a ředitelka nadace







PODPORA REGIONŮ

- Celkem 725 podpořených projektů
- 145 669 003 Kč putovalo do regionů České republiky
- 38krát směřovala podpora hasičům – zejména těm dobrovolným
- 212 projektů podpořili pohybem uživatelé aplikace EPP – Pomáhej pohybem





REGION PRAHA A STŘEDNÍ ČECHY

CESTA ZA SNEM, Z.S.

Zimní a letní ČEZ – Handy kvadriatlon

249 000 Kč

Nadační příspěvek využila Cesta za snem na zorganizování unikátního letního a zimního kvadriatlonu. Závody byly otevřené pro všechny, soutěžily smíšené dvojice složené z jednoho zdravého a jednoho handicapovaného závodníka, muže a ženy, juniora a seniora nebo člověka a psa. Akce přispěly k bourání psychických a skutečných bariér, ke zvýšení motivace a společenské citlivosti vůči tématu integrace handicapovaných do zdravé populace.





EDA CZ, Z.Ú.

Vidíme lépe díky hračkám
73 957 Kč

Společnost EDA podporuje již 26 let rodiny s dětmi se zrakovým nebo kombinovaným postižením. Kromě jiných služeb provozuje zdarma také půjčovnu speciálních pomůcek a hraček pro více než 240 znevýhodněných dětí – ročně vypůjčí tři tisíce předmětů. Nadační příspěvek posloužil k jejímu obnovení a rozšíření. Hraní pomáhá rozvíjet schopnosti a dovednosti a minimalizuje nebo odstraňuje negativní dopady důsledků postižení do běžného života.



Podpořeno v aplikaci EPP.





REGION SEVERNÍ ČECHY

SKI KLUB JABLONEC N. N. Z.S.

**Podpora žákovského a dorosteneckého běžeckého lyžování
400 000 Kč**

Za podpory Nadace ČEZ se SKI KLUBU JABLONEC N. N. podařilo zorganizovat prosincové soustředění mladších a starších žáků klubu na Jizerce, pořídit jim nové lyže, vosky a servisní materiál, zajistit mikrobusey na celou sezonu a úpravy a zasněžžení lyžařských tras. Sportovní klub vedou profesionální trenéři a dobrovolníci, kteří se úspěšně věnují výchově mladých talentů. Z jejich „stáje“ pocházejí taková jména, jako jsou například biatlonistka Gabriela Soukalová nebo běžci na lyžích Pavel Benc a Radim Nyč.





ZDRAVOTNÍ KLAUN, O.P.S.

Klauniády v Ústeckém kraji
70 000 Kč

Již patnáct let funguje v ČR organizace Zdravotní klaun, která spolupracuje s 86 klauny, kteří pravidelně navštěvují 71 zdravotnických zařízení. Díky příspěvku Nadace ČEZ mohli udělat radost během klauniád ve třiceti zařízeních, kde jsou hospitalizovány nemocné děti, často dlouhodobě a s komplikovanými onemocněními. Navštívili Most, Chomutov, Ústí nad Labem, Děčín a Louny. Pomohli vykouzlit úsměv na tvářích dětí i jejich rodičů, zmírnit jejich stres a podpořit křehkou psychiku.



Podpořeno v aplikaci EPP.





REGION ZÁPADNÍ ČECHY

ASOCIACE TOM ČR, TOM 20902 ÚHLAVA

Čištění řeky Úhlavy 2017
30 000 Kč

Asociace TOM Úhlava zorganizovala akci, během které 263 dobrovolníků vyčistilo 34 říčních kilometrů řeky Úhlavy a Příchovického potoka od komunálního odpadu. Prokouklo také 70 km břehů obou toků. Odměnou zúčastněným byla nejen čistá místa, která slouží rekreaci a odpočinku, ale také závěrečný večerní country bál pod širým nebem, kde zahrála skupina Sešlost Wjekem. Na akci přispěla Nadace ČEZ – díky tomu mohl organizátor pořídit nutné potřeby na sběr odpadu, ale také uspořádat taneční poděkování všem, kdo přiložili ruku k dílu.



Podpořeno v aplikaci EPP.





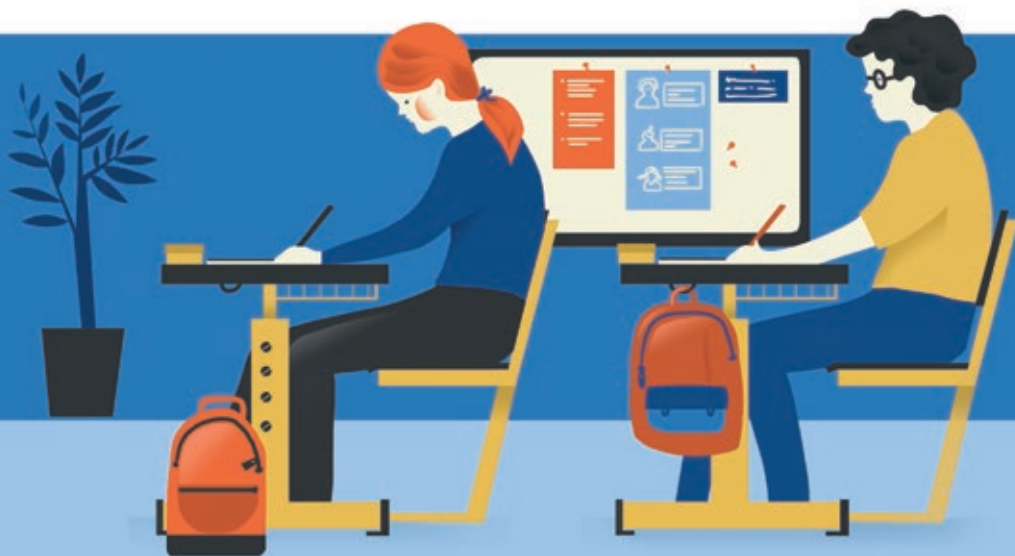
ZÁKLADNÍ ŠKOLA DOBŘANY, P.O.

**Nábytek a pomůcky do speciálních tříd při Psychiatrické nemocnici v Dobřanech
160 000 Kč**

Speciální třídy při Psychiatrické nemocnici v Dobřanech jako součást Základní školy Dobřany spádově pokrývají několik krajů. Část dětí pochází z nekalitního rodinného prostředí, některé prožily traumata ovlivňující jejich zdravý psychický a sociální vývoj. Nadační příspěvek pomohl k vytvoření důstojného prostředí, srovnatelného s běžným školním vybavením. Z příspěvku byly pořízeny výškově nastavitelné lavice a židle, katedry a školní pomůcky.



Podpořeno v aplikaci EPP.





REGION VÝCHODNÍ ČECHY

MLADĚJOVSKÁ PRŮMYSLOVÁ DRÁHA, Z.S.

**Oprava železničního přejezdu historické úzkokolejky
70 000 Kč**

Společnost Mladějovská průmyslová dráha usiluje o obnovu této industriální památky v celé její původní délce. Nadační příspěvek využili vlakoví nadšenci k rekonstrukci přejezdu v problematickém místě, kde se kříží železnice se silnicí. Během stavebních prací bylo místo také odvodněno – tekoucí voda nyní neodnáší posypový materiál do železničního svršku. Úzkokolejka jako muzejní dráha je častým cílem turistů, kteří se zajímají o českou historii.



Podpořeno v aplikaci EPP.





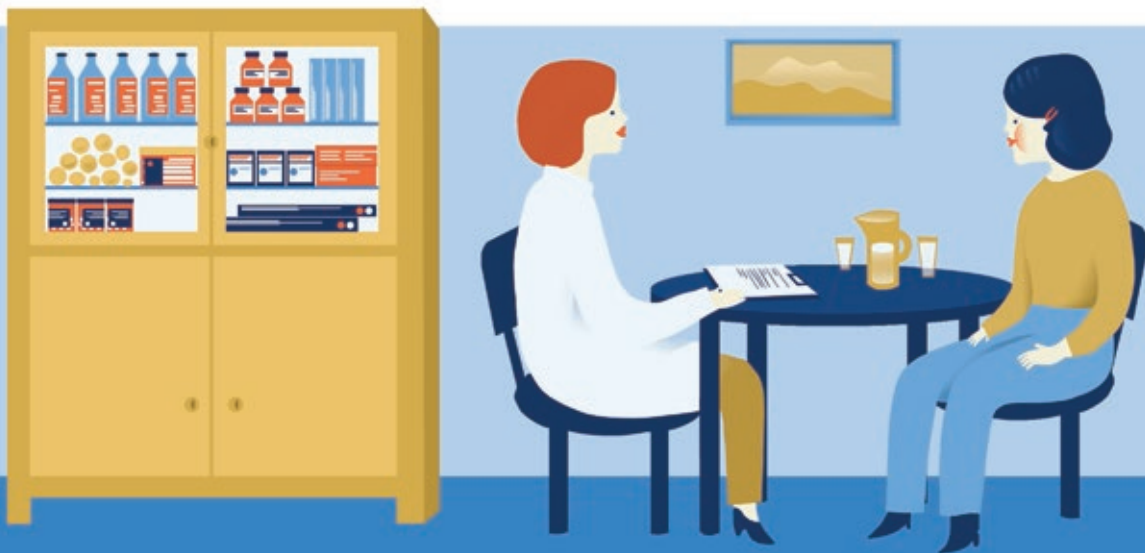
OBLASTNÍ CHARITA ÚSTÍ NAD ORLICÍ

Vybavení Ambulance paliativní medicíny a zázemí Charitní ošetrovatelské služby 100 000 Kč

Oblastní Charita Ústí nad Orlicí poskytuje terénní zdravotní služby a sociální služby širokému spektru klientů. Díky nadačnímu příspěvku mohl být pořízen nábytek do prostor Ambulance paliativní medicíny při Domácí specializované hospicové péči. Důstojné zázemí pro jednání s pacienty a s jejich rodinami je velmi potřebné, ročně poskytne charita péči až 120 klientům. Nově vybavené prostory poslouží také k setkávání pozůstalých rodin, k výměně zkušeností a vzájemné podpoře.



Podpořeno v aplikaci EPP.





REGION JIŽNÍ ČECHY

DIAKONIE ČCE – STŘEDISKO ROLNIČKA

Dobrovolníci mění svět
60 000 Kč

Diakonie Rolnička poskytuje služby více než stovce dětí a dospělých s mentálním a kombinovaným postižením z celého Táborska. Významné je její dobrovolnické centrum, které vyhledává, školí a vede dobrovolníky pocházející zejména ze škol. Stávají se klientům kamarády, a tím vyplňují místo, které nedokážou zaplnit profesionální sociální služby a někdy ani milující rodina a blízcí. Podpora Nadace ČEZ prospívá všem zúčastněným – klientům, jejich rodinám, které si mohou odpočinout od náročné péče o postiženého, i dobrovolníkům, kteří se učí, že jejich pomoc má skutečný smysl.



Podpořeno v aplikaci EPP.





JIHOČESKÉ MUZEUM V ČESKÝCH BUDĚJOVICÍCH, P.O.

Muzejní kufříky II. 200 000 Kč

Jihočeské muzeum se jako krajské regionální muzeum zaměřuje na přírodní a společenské vědy. K výchovným a výukovým účelům mu slouží takzvané muzejní kufříky, které obsahují pracovní listy a repliky předmětů, které se vážou k dané době. Z nadačního příspěvku byly pořízeny nové kufříky a doplněny stávající – jejich obsah názorným způsobem ukazuje, jaký byl život obyvatel prvních státních útvarů na našem území, zejména v jižních Čechách. Ukázky jsou určeny žákům a studentům, ale i všem ostatním návštěvníkům muzea.





REGION VYSOČINA A JIŽNÍ MORAVA

SH ČMS – SBOR DOBROVOLNÝCH HASIČŮ ČESKÝ HERÁLEC, P.S.

**Nákup 2 ks vzduchových dýchacích přístrojů
69 188 Kč**

Sbor dobrovolných hasičů Český Herálec vyjíždí ročně ke 35–40 zásahům – patří mezi ně hašení požárů různého druhu a rozsahu, vyhledávání osob, čerpání vody, likvidace hmyzu a další případy. Podle platné legislativy má být zásahové vozidlo vybaveno šesti dýchacími přístroji pro celou posádku – prozatím měli zdejší hasiči pouze čtyři. Z příspěvku Nadace ČEZ mohli pořídit další dva, které jsou navíc lehčí a mají příjemnější ergonomii. Manipulace s nimi a jejich užívání je pro hasiče snazší, a tak se mohou lépe věnovat samotnému zásahu.



Podpořeno v aplikaci EPP.





VODICÍ PES, Z.S.

**Rekondiční pobyt pro nevidomé klienty spojený s procvičováním práce vodících psů
66 180 Kč**

Spolek VODICÍ PES organizuje úspěšné rekondiční pobyty pro nevidomé už od roku 2007. Díky nadačnímu příspěvku mohl uspořádat letní pobyt v Hodoníně pro patnáct nevidomých klientů. Během pobytu intenzivně procvičili spolupráci se svým čtyřnohým pomocníkem, naučili se nové dovednosti v kontaktu se svými psy, kdy se mezi nimi upevnily důvěra a vztah. Prostor byl také k individuálním konzultacím s odbornými cvičiteli a k neformálnímu setkávání u společných aktivit s ostatními nevidomými klienty.



Podpořeno v aplikaci EPP.





REGION SEVERNÍ MORAVA

BĚŽÍM S MAJKLEM, Z.S.

Memoriál Michala Pětroše, 6. ročník
30 000 Kč

Memoriál Michala Pětroše, charitativní běžecký závod, vznikl na počest Michala Pětroše, lékaře a sportovce, který zemřel v pouhých 34 letech. Cílem naběhaných kilometrů a vysportovaných peněz byla finanční podpora Mobilního hospice Ondrášek, který poskytuje pomoc nevléčitelně nemocným dětem i dospělým. Právě Michalovi a jeho rodině byl tým mobilního hospice oporou v nejtěžších okamžicích. Zájem o memoriál je rok od roku větší, v roce 2017 dokonce nestačil uspokojit všechny zájemce o start.



Podpořeno v aplikaci EPP.





MENS SANA, O.P.S.

Centrum trénování paměti
100 000 Kč

Centrum trénování paměti se zaměřuje na pacienty s poškozením mozku například po úrazech, cévních mozkových příhodách nebo z důvodu chronického organického nebo duševního onemocnění. Techniky trénování paměti jim usnadňují návrat do běžného života. Z příspěvku Nadace ČEZ bylo možné vybavit počítačovou místnost potřebnými aplikacemi, skupinovou místnost kognitivními pomůckami a uhradit platby za další služby centra.



Podpořeno v aplikaci EPP.







ORANŽOVÉ HŘIŠTĚ

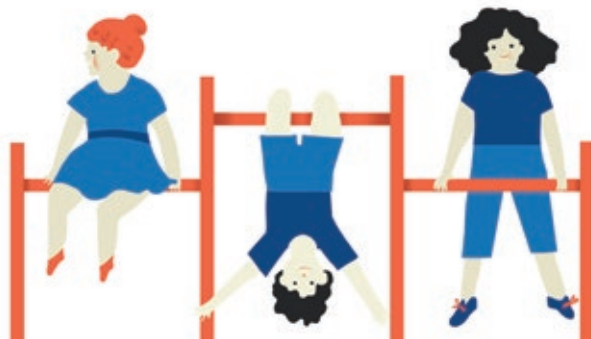
- 54 nových Oranžových hřišť
- Celková částka podpory byla 19 122 199 Kč
- Nejčastěji vznikají dětská a multifunkční hřiště
- Moderní jsou také workoutová hřiště pro cvičení vlastní vahou
- Příznivci EPP podpořili pohybem 4 hřiště, například smyslové a rehabilitační hřiště v Domově pod hradem Žampach

ORANŽOVÁ HŘIŠTĚ 2003–2017

Vystavěná 2003–2017: ● Adamov ● Babice nad Svitavou ● Bačice (2) ● Batelov ● Bečov ● Bechyně (2) ● Bělá nad Radbuzou ● Benátky nad Jizerou ● Bílá ● Bílina ● Biskupice-Pulkov ● Blovice ● Bohumín ● Bochovice ● Borkovany ● Borohrádek ● Boskovice ● Braňany ● Branice ● Brno (5) ● Brozany nad Ohří ● Brumov-Bylnice ● Břeclav ● Březnice ● Březník ● Březno ● Bubovice ● Bučovice ● Budišov ● Budišov nad Budišovkou ● Budišovice ● Bzová ● Citice ● Čáslav ● Čelákovice ● České Budějovice (4) ● České Velenice ● Český Těšín (2) ● Čičenice ● Číměř ● Dačice ● Dalešice ● Dasný ● Děčín ● Dětkovice ● Diváky ● Dobřany ● Dobřichovice ● Dobříš ● Dolní Beřkovice ● Dolní Břežany ● Dolní Bukovsko ● Dolní Dubňany ● Dolní Lánov (2) ● Dolní Lutyně ● Dolní Němčí ● Dolní Studénky ● Domažlice ● Drahonín ● Drahotšice ● Drnholec ● Droužkovice ● Dřiteň (4) ● Duchcov ● Dvůr Králové nad Labem ● Františkov nad Ploučnicí ● Františkovy Lázně (2) ● Frýdek-Místek ● Habřina ● Háj ve Slezsku ● Hartvíkovice ● Havířov ● Hlášná Třebaň ● Hluboká nad Vltavou (2) ● Hodonín (3) ● Holešov ● Horní Břiza ● Horní Kounice ● Horní Planá ● Horní Stropnice (2) ● Hosín ● Hostomice ● Hradec Králové (2) ● Hrádek nad Nisou ● Hřčava ● Hrotovice ● Hulín ● Husinec-Řež ● Hustopeče nad Bečvou ● Hutisko-Solanec ● Cheb ● Chlum u Třeboně ● Chlumec ● Chocerady ● Chomutov (3) ● Chotilsko ● Chotýčany ● Chropyně ● Chřibská ● Chvaletice (2) ● Chvalovice ● Chvalšiny ● Ivaň ● Ivančice (4) ● Jablonec nad Nisou ● Jablůnka ● Jankov ● Jaroměřice nad Rokytou ● Jarošov ● Jenišov ● Jeseník ● Jevišovice ● Jihlava (2) ● Jilové ● Jindřichův Hradec (2) ● Jinočany ● Jiřikovice ● Kadaň (2) ● Kájov ● Kamenný Újezd ● Kamýk nad Vltavou ● Kaplice ● Karviná (2) ● Kasejovice ● Kaznějov ● Kladeruby nad Oslavou ● Klánovice ● Klášterec nad Ohří ● Kloboučky u Bučovic ● Kobeřice u Brna ● Kobylnice ● Kojatice ● Kolín (3) ● Kopřivnice ● Korkyně ● Kostelec u Křížků ● Kostelní Radouň ● Kostomlaty pod Milešovkou ● Kralupy nad Vltavou ● Kramolín ● Krásná Lípa ● Krchleby ● Krnov (2) ● Kruh ● Křenovice (2) ● Kukle ● Kurdějov ● Kvasice ● Ledenice ● Ledvice ● Lesonice ● Leština ● Lhánice ● Lhenice ● Libčany ● Libčice nad Vltavou ● Liberec (2) ● Líbeznice ● Libochovice ● Lipník ● Lipovice ● Lišov ● Litovel ● Lnáře ● Lom ● Loučeň ● Loučná nad Desnou (2) ● Loukovice ● Loupy (4) ● Lovčičky ● Lovosice (2) ● Lubenec ● Lukavec ● Lukov ● Malé Přítočno ● Malé Svatoňovice ● Mariánské Lázně ● Medlovice ● Mělník ● Měřín ● Meziboří ● Mikulovice (2) ● Milešovice ● Milevsko (2) ● Miroslav ● Mladá Boleslav ● Mladoňovice ● Mnišek pod Brdy ● Mohelnice (2) ● Mohelno ● Mokrá-Horákov ● Mokrovraty ● Moravské Budějovice (2) ● Moravský Krumlov ● Mořina ● Mořkov ● Moutnice ● Náchod (2) ● Náměšř nad Oslavou ● Nárámeč ● Nasavrky ● Němčičky ● Nemotice ● Nepomuk ● Neratovice ● Netolice ● Nezamyslice ● Nezdice na Šumavě ● Nižbor ● Nová Bystřice ● Nová Ves (2) ● Nové Město na Moravě ● Nové Syrovice ● Nový Bydžov ● Nový Jičín ● Nový Šaldorf – Sedlešovice ● Odunec ● Okříšky ● Olbramovice ● Olešník ● Olomouc (3) ● Opava (2) ● Opočno ● Orlová (3) ● Oslavany ● Ostrava (5) ● Ostrava-Poruba ● Ostrava – Slezská Ostrava ● Ostrava – Stará Bělá ● Ostrovačice ● Osvětimany ● Otice ● Otrokovice ● Pačejov

● Pardubice ● Paseky ● Pátek ● Pec pod Sněžkou ● Perštejn ● Pětupy ● Petrovice u Karviné
 ● Petrovice u Sušice ● Petřvald ● Písečná ● Písek ● Plasy ● Plumlov ● Plzeň (3) ● Poděbrady
 ● Podivín ● Pokojovice ● Police ● Poličná ● Poříčany ● Postřekov ● Postřelmov ● Praha
 ● Praha-Klánovice (2) ● Praha-Kunratice ● Praha-Liboc ● Praha – Velká Chuchle ● Praha 13
 ● Praha 15 ● Praha 20 ● Praha 4 (2) ● Praha 4 – Lhotka ● Praha 4 – Libuš (3) ● Praha 5 (2)
 ● Praha 7 ● Prachatice (2) ● Prostřední Lhota ● Protivín (3) ● Přední Chlum ● Přibyslav
 ● Psáry (2) ● Ptenín ● Radnice ● Ráječko ● Rajhrad ● Ralsko ● Ražice ● Rokytnice v Orlických
 horách ● Roudnice nad Labem (3) ● Rouchovany ● Rožmitál na Šumavě ● Rožná ● Rudolfov
 ● Římov (2) ● Řitka ● Sedlec ● Sezemice ● Sibřina ● Sívce ● Slaný ● Slavče ● Sluhy ● Smilovice
 ● Soběslav ● Sokolnice (2) ● Sokolov ● Spešov ● Srní ● Srubec ● Staré Město ● Starovice
 ● Strakonice ● Strání ● Strážek ● Strážkovice ● Stržtež (2) ● Studená ● Suchdol ● Suchdol
 nad Lužnicí (2) ● Suchohrdly u Miroslavi ● Suchý ● Svitavy ● Svoboda nad Úpou ● Šebkovice
 ● Šestajovice ● Ševětín ● Šlapanice (3) ● Šluknov ● Špindlerův Mlýn (2) ● Šternberk ● Štětí
 ● Šumperk ● Tábor (3) ● Telč ● Telnice ● Terežín ● Těšany ● Tichov ● Tišnov ● Tlustice ● Touškov
 ● Trmice ● Trstěnice ● Trutnov ● Třebenice (2) ● Třebíč (3) ● Tuchlovice ● Turnov ● Týn nad
 Vltavou (2) ● Uherské Hradiště ● Ústí nad Labem (3) ● Valtice ● Vážany nad Litavou (2) ● Vejprnice
 ● Vejprty ● Velatice ● Velká Bíteš ● Velké Březno ● Velké Meziříčí ● Velké Pavlovice ● Veselí nad
 Lužnicí ● Veselí nad Moravou ● Větřní ● Vítějeves ● Vlastislav ● Vičatín (2) ● Vodňany ● Volyně
 ● Votice ● Vranovská Ves ● Vrchlabí (3) ● Vrchotovy Janovice ● Všemyslice ● Všestary
 ● Výrova (2) ● Vyškov (3) ● Zahájí ● Zahrádka ● Zakřany ● Zásmuky ● Zastávka ● Zbiroh
 ● Zdislava ● Zlaté Hory ● Zlín ● Zliv ● Zruč nad Sázavou (2) ● Zruč-Senec ● Žamberk ● Žár
 ● Ždírec nad Doubravou ● Želiv ● Židlochovice ● Žichovice ● Žimutice

Oranžová hřiště 2018 – plán k 19. 6. 2018: ● Benešov ● Hlína ● Ivanovice na Hané ● Jablunkov
 ● Jaroměřice nad Rokytňou ● Ketkovice ● Mariánské Radčice ● Mohelnice ● Neveklov, Tloskov
 ● Oslavany ● Praha (2) ● Rousínov ● Slavkov u Brna ● Štětí ● Trubín ● Vodňany ● Vyškov
 ● Zárubice ● Žihobce





MĚSTO IVANČICE

Vybudování workoutového hřiště v Ivančicích 400 000 Kč

Nové workoutové hřiště s cvičebními a relaxačními prvky vzniklo díky příspěvku Nadace ČEZ v blízkosti současného dětského hřiště v Ivančicích. Využívat ho budou zejména starší děti a dospělí, kteří si potřebují protáhnout tělo. Areál je volně přístupný čtyřadvacet hodin denně, stroje jsou celokovově s pevnou konstrukcí a mají speciální úpravu proti vandalům.



Podpořeno v aplikaci EPP.

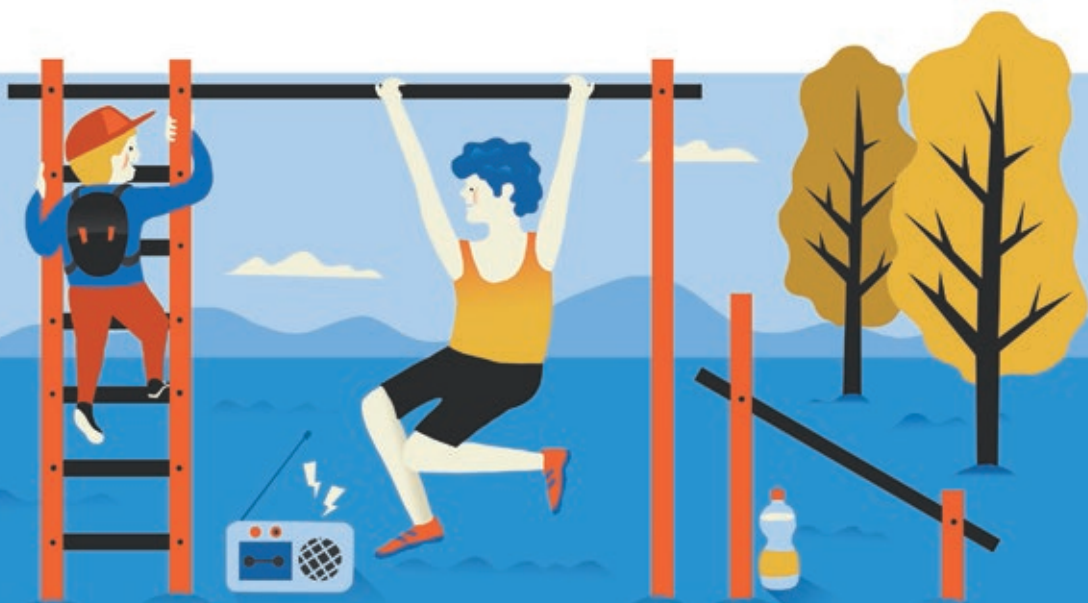




MĚSTO NÁCHOD

Oranžové hřiště Na Roudné – Náchod
500 000 Kč

Plocha s neudržovaným antukovým povrchem Na Roudné se proměnila v atraktivní Oranžové hřiště, které je určeno dětem i dospělým. Z nadačního příspěvku byly pořízeny stroje Street WorkOut a Outdoor Fitness a další vybavení sportoviště. Cvičební nářadí vyvolává u mladších uživatelů přirozenou soutěživost, zejména u mladých lidí, kterým již klasická dětská hřiště nestačí.





OBEC LNÁŘE

Dětské hřiště – venkovní klubovna, úprava hrací plochy
144 550 Kč

Osada Zahorčice, místní část obce Lnáře, opravila z nadačního příspěvku povrch zdejšího dětského hřiště a jeho oplocení a vybudovala tady otevřenou klubovnu. Návštěvníci se v ní mohou schovat nejen před deštěm, ale i před intenzivními slunečními paprsky. Hřiště tak budou moci využívat zdejší děti předškolního i školního věku celoročně.





OBEC SIVICE

Dětské dopravní hřiště a in-line dráha pro děti 200 000 Kč

Sportovní areál v Sivících je bohatší o dopravní hřiště a o tři nové dráhy pro in-line bruslení. Dopravní hřiště lze navíc snadno upravit na atletický ovál, dráhy mohou návštěvníci využít také pro jízdu na koloběžkách nebo na kole. Areál bude kromě jiného sloužit žákům místní základní školy během hodin tělesné výchovy. Investici obce do sportovního a volnočasového vyžití zdejších dětí a mládeže podpořila příspěvkem také Nadace ČEZ.







STROMY

- 48 vysazených alejí a stromořadí
- Celková částka rozdělená v roce 2017 – 5 277 592 Kč
- Vysazeno bylo 1 800 vysokokmenů a více než 3 100 keřů, nejčastěji ovocných stromů a lip
- Prvenství patří obyvatelům Skočic, již na začátku dubna vysázeli lípy srdčité podél cesty do sousední obce Albrechtice



MĚSTO POBĚŽOVICE

Třešňová alej k rokli

81 600 Kč

Poběžovice na Domažlicku se rozhodly obnovit zaniklou polní cestu z Poběžovic do obce Zámělíč a osadit ji ovocnými stromy. Z osmdesáti procent vysadili odborníci společně s žáky místní základní školy třešně a z dvaceti procent jabloně. Na počátku a na konci aleje jsou mohutnější listnaté stromy jako pomyslné brány, uprostřed je odpočinková zóna obklopená zelení. O 172 dřevin se budou starat pracovníci technických služeb města a žáci zdejší základní školy. Díky příspěvku Nadace ČEZ vznikla příjemná vycházková cesta uprostřed polí k místnímu hřbitovu.





OBEC BRANDÝSEK

Výsadba stromořadí – protiprašná bariéra
64 960 Kč

Obyvatelé obce Brandýsek trápil hluk a prach od rušné komunikace. Díky příspěvku Nadace ČEZ vysadilo podél ní padesát místních obyvatel společně s pracovníky obecního úřadu, dobrovolnými hasiči a dalšími nadšenci zelený pás z lip a okrasných keřů. Ten ochrání travnatý prostor, kam si děti chodí hrát a jezdit na kole a maminky jezdí na procházky s kočárky.





OBEC HLUŠICE

Nové stromořadí v jižní části obce Hlušice
148 480 Kč

Hlušičky, část obce Hlušice, měly vždy svou náves, která postupem času zanikla. Vedení obce se rozhodlo ji obnovit a vytvořit z ní reprezentativní společný prostor, který bude zkrášlovat vzhled zdejšího obydleného území. Místní hasiči, žáci základní školy a další dobrovolníci se připojili k výsadbě 28 jeřábů prostředních, o které se také budou starat. Příspěvek Nadace ČEZ tak posloužil ke kultivaci prostředí v Hlušičkách a přispěl k možnostem environmentální výchovy žáků základní školy.





OBEC ÚHLEJOV

Po stopách rytíře Zbyhoně
61 200 Kč

Vlastním pohybem a přidělenými body ve sportovní aplikaci EPP – Pomáhej pohybem, kterou spravuje Nadace ČEZ, podpořili její uživatelé výsadbu stromů v Úhlejově na Jičínsku. Alej javorů a ořešáků společně vysadili zdejší obyvatelé a členové spolku Domov v kopcích. Stín nového stromořadí využijí i účastníci každoročního turistického pochodu Po stopách rytíře Zbyhoně.



Podpořeno v aplikaci EPP.





ŠKOLA



ORANŽOVÝ PŘECHOD

- Celková částka na osvětlení přechodů v roce 2017 – 2 097 830 Kč
- Máme zpětnou vazbu obcí
 - „Na přechodu se nestala žádná nehoda, díky lepší viditelnosti je pravděpodobnost nehody menší.“
 - „Osvětlení přechodu zvýšilo bezpečnost chodců při přecházení průtahové komunikace a zároveň se pozitivně odrazilo na chování řidičů.“
 - 92 % obcí má zájem osvětlit další přechody



MĚSTO HROTOVICE

Bezpečnost a ochrana dětí na přechodu pro chodce na ulici 1. máje ve městě Hrotovice 120 000 Kč

Mezi základní a mateřskou školou se společnou jídelnou vedl v moravských Hrotovicích přes silnici nevyhovující přechod pro chodce. Na doporučení Dopravního inspektorátu Třebíč se vedení města rozhodlo pro nápravu. Nadační příspěvek pomohl k instalaci osvětlení přechodu, město také provedlo bezbariérové úpravy. Hrotovice jsou spádovým a správním centrem pro šestnáct obcí mikroregionu, zdejší dopravní komunikace jsou proto velmi frekventované.





MĚSTO LOUNY

Bezpečnost a ochrana dětí a mládeže v obci Louny
100 000 Kč

Na jedné z nejušnějších křižovatek ve městě Louny bylo třeba v zájmu bezpečnosti obyvatel posunout stávající přechod pro chodce na jiné místo a opatřit ho kvalitním osvětlením. Město vybudovalo také ochranný ostrůvek pro chodce. Nový přechod slouží obyvatelům města a jeho návštěvníkům, kteří využívají nedaleké autobusové nádraží, a dětem z okolních škol v blízkosti křižovatky.







ORANŽOVÉ SCHODY

- Celkem 5 projektů za 2 044 700 Kč
- Z nich 2 projekty podpořeny uživateli aplikace EPP
- Bezbariérové úpravy jsou šité na míru těm, kdo je využívají – stropní kolejnicový systém, výtah, schodišťová plošina, nájezdová rampa
- Padají nejen architektonické bariéry – otevřenější jsou školy i žáci



OBCHODNÍ AKADEMIE, ČESKÉ BUDĚJOVICE, HUSOVA 1, P.O.

Rampa a plošina OACB
485 700 Kč

Škola poskytuje střední vzdělání ve dvou čtyřletých studijních oborech zakončených maturitní zkouškou. Zaměření oborů je vhodné pro žáky s tělesným postižením, kteří mohou pracovat na počítači. Vedení školy se rozhodlo pokračovat v budování bezbariérového přístupu – v roce 2017 za pomoci nadačního příspěvku postavilo dvě nájezdové rampy a zdvihací plošinu.





ZÁKLADNÍ ŠKOLA SPECIÁLNÍ, PRAKTICKÁ ŠKOLA A DĚTSKÝ DOMOV VŘESOVICE, P.O

**Řešení schodišťové bariéry a mobilního zvedacího systému
259 000 Kč**

Cílem je vybudování učebny Snoezelen pro žáky a děti s mentálním postižením v pásmu středně těžkého, těžkého a hlubokého handicapu. Nejdříve však bylo zapotřebí zajistit bezbariérový přístup, aby se žáci do místa dostali. Nadace ČEZ poskytla příspěvek na pořízení zdvihacího zařízení a mobilní schodišťové plošiny. Díky tomu mohla škola zkvalitnit výuku a nabídnout dětem místo určené k relaxaci.



Podpořeno v aplikaci EPP.







ORANŽOVÉ KOLO

- 27 zastávek Oranžového kola po celé ČR
- Celkem 4 129 minutových dobročinných soubojů ve prospěch neziskových organizací
- Celková rozdělená částka byla 2 688 553 Kč



CHARITA FRENŠTÁT POD RADHOŠTĚM

Rozvoj terénní služby osobní asistence
52 505 Kč

Charita ve Frenštátu pod Radhoštěm poskytuje sociální, ošetrovatelské a pečovatelské služby obyvatelům města a okolních třinácti obcí, provozuje penzion pro seniory a nabízí služby osobní asistence. Příspěvek Nadace ČEZ využila na nákup kompenzačních pomůcek, pracovních oděvů a pracovní obuvi. Pořízené předměty slouží ke zkvalitnění péče o klienty – pracovníkům umožní šetřit fyzické síly při náročné práci a klientům zpříjemní průběh ošetření.





OBČANSKÉ SDRUŽENÍ ProCit, Z.S.

**Vzdělávací a sportovně-relaxační pobyt pro děti s PAS a jejich sourozence
50 551 Kč**

Občanské sdružení ProCit nabízí bezpečný prostor pro setkávání rodin s dětmi s poruchou autistického spektra (PAS) a poskytuje jim zázemí a odbornou pomoc. Nadační příspěvek využilo na organizaci týdenního prázdninového pobytu klientů s jejich rodinami ve Střelských Hořticích, během kterého se děti mohly zapojit do pestrého programu s rytířskou tematikou a začlenit do kolektivu vrstevníků, což pro ně v běžném prostředí bývá obtížné. Našly si nové kamarády a získaly další sociální dovednosti, zatímco jejich rodiče využili volného času pro odpočinek, načerpání potřebných sil a výměnu cenných zkušeností.







ORANŽOVÁ UČEBNA

- 4 školy získaly příspěvek na vybavení učeben pro výuku přírodovědných předmětů
- V celkové částce 830 000 Kč
- Jak „vyhrát“ Oranžovou učebnu? Jedině s pomocí aktivních žáků a učitelů
 - Účastí na matematicko-fyzikální olympiádě
 - Natočením zajímavého videa s fyzikální tematikou
 - „Angažováním“ nejoblíbenějšího fyzikáře v České republice



GYMNÁZIUM J. Š. BAARA, DOMAŽLICE, PIVOVARSKÁ 323, P.O.

**Vybavení a modernizace učebny fyziky
200 000 Kč**

Matematika a fyzika nejsou v Gymnáziu J. Š. Baara postrachem. Nadační příspěvek totiž škola získala díky aktivní účasti svých studentů v krajských kolech matematické a fyzikální olympiády. Učebna fyziky tak mohla být vybavena novým nábytkem, lavicemi, židlemi, interaktivním dataprojektorem, keramickou tabulí a dalšími pomůckami. Během promítání odborných materiálů se uplatní i nové zatemnění místnosti. Gymnázium může nyní během výuky přírodovědných a technických předmětů využívat moderní technologie a podpořit získávání znalostí zajímavou formou.





ZÁKLADNÍ ŠKOLA, ŠLAPANICE, OKRES BRNO-VENKOV, P.O.

Oranžová učebna 2017
200 000 Kč

Čtrnáctiletá houslistka Kateřina natočila do soutěže Víť proc s dědečkem-hudebníkem video Harmonické tóny strun o kmitání zvukových vln. Záhada nejnižší houslové struny G jí vynesla vítězství a její škole 200 tisíc korun na speciální vybavení učebny pro výuku technických předmětů. Díky němu může nyní škola dětem předvádět pokusy, které je více vtáhnou do světa vědy a techniky. Od října do března mohou žáci základních a středních škol na webové stránky www.vimproc.cz vkládat videa s pokusy, jež vysvětlují zvolený fyzikální jev. Odborná porota vybere tři nejzajímavější videa v kategorii základních škol a tři v kategorii středních škol. Všichni autoři dostali tablety, první umístění navíc finanční příspěvek pro svou školu.







ZAMĚŠTNANECKÉ GRANTY

- Zaměstnanci doporučili 262 organizací, 102 z nich získalo podporu
- 30 000 Kč byla maximální částka, kterou může nezisková organizace získat, celkově bylo rozděleno 3 011 600 Kč
- Zaměstnanci podporovali organizace v hlasování, hlas přidělilo 7 709 z nich
- Největší podporu kolegů, celkem 270 hlasů, získala organizace ABC o sluchu a komunikaci z Hradce Králové





LODNÍ MODELÁŘI LEDENICE-MODELÁŘSKÝ KLUB, P.S.

**Materiál pro dílny lodních modelářů KLoM Ledenice
30 000 Kč**

Klub, který téměř padesát let vychovává mladé lodní modeláře, získal během svého působení 37 titulů mistra ČR, mistra Evropy a mistra světa za rádiem řízené modely. Rozvíjí manuální zručnost, technické myšlení, pečlivost, osobní zodpovědnost a schopnost týmové spolupráce dětí. Z nadačního příspěvku mohli modeláři nakoupit vodovzdorné překližky, lepidla, barvy a obráběcí nástroje pro výrobu lodních modelů.

Doporučil: Luboš Fyrbach, Jaderná elektrárna Temelín

„V ORGANIZACI JSEM ZAČÍNAL PŘED 37 LETY JAKO MODELÁŘ. V SOUČASNOSTI JIŽ NEJSEM ČLEMEM, ALE PODPORUJI KLUB PŘI ORGANIZAČNÍM ZAJIŠTĚNÍ PRACÍ V DÍLNÁCH A PŘI SOUTĚŽÍCH.“





SK CHOCERADY, Z.S.

**Vedeme děti k aktivnímu sportování
30 000 Kč**

Sportovní klub pořádá řadu různých akcí, do kterých zapojuje nejen děti a mládež, ale i jejich rodiče. Jednou z aktivit je oddíl malých fotbalistů. Ti díky nadačnímu příspěvku získali nové tréninkové pomůcky, nainstalovali nové ochranné sítě za bránami a vyměnili nosné sloupy. Zvýšila se tak kvalita zdejšího sportoviště, které slouží mnoha místním nadšencům.

Doporučil: Jaroslav Říčař, ČEZ Distribuce

„MÁ ROLE JE SPOJENA S KLUBEM FORMOU
AKTIVNÍHO ČLENSTVÍ, POMOCI PŘI
ORGANIZACI JEDNOTLIVÝCH AKCÍ A ROZVOJI
MLÁDEŽNICKÉ KOPANÉ. OSOBNĚ SE PODÍLÍM
NA VEDENÍ TRÉNINKŮ A ZÁPASŮ.“





SPORTOVNÍ KLUB VOZÍČKÁŘŮ PRAHA, Z.S.

**Financování soustředění tanečního oddílu SKV Praha
30 000 Kč**

Mohlo by se zdát, že tanec je pro handicapované osoby nedosažitelným snem. Jedním ze sedmi oddílů Sportovního klubu vozíčkářů je ale taneční oddíl, který sdružuje všechny odvážné, kdo chtějí od života víc. Díky příspěvku Nadace ČEZ mohl klub uspořádat letní víkendové soustředění tohoto oddílu, které je pro handicapované velkou společenskou událostí. Během ní mohou relaxovat a tanečními výkony vystoupit ze stínu svého postižení.

Doporučila: Hana Drahozalová, ČEZ Prodej

„PŮSOBÍM ZDE JAKO DOBROVOLNÍK. TANEČNÍ
ODDÍL ZALOŽILA MÁ SPOLUŽAČKA MARTINA,
KTEROU OBDIVUJI ZA TO, JAK SE KAŽDÝ DEN
DOKÁŽE PRÁT S TÍM, ŽE JE NÁSLEDKEM ÚRAZU
OCHRNUTÁ OD HRUDNÍKU DOLŮ.“





ZÁKLADNÍ ŠKOLA RYCHVALD, OKRES KARVINÁ, P.O.

Zdravé dýchání pro děti
30 000 Kč

Základní školu Rychvald v Moravskoslezském kraji navštěvují děti s respiračními potížemi, astmatici a alergici. A prašné prostředí Karviné s velkými uhelnými doly a navazujícím průmyslem jim to nijak neulehčuje. Z příspěvku Nadace ČEZ mohla škola zakoupit čističku vzduchu a sadu filtrů, díky tomu mají děti na prvním stupni a v družině ve věku 6–10 let čistější vzduch k dýchání.

Doporučila: Jana Jemalová, ČEZ Korporátní služby

„POMÁHÁM SE ZAJIŠŤOVÁNÍM
RODIČOVSKÝCH AKČÍ A MIMOŠKOLSKÝCH
AKTIVIT. RÁDA BYCH PODPOŘILA ZDRAVÉ
DÝCHÁNÍ.“







PLNÍME PŘÁNÍ, MYSLÍME NA DRUHÉ

- Společně se zaměstnanci Skupiny ČEZ jsme plnili přání rodinám s dětmi a mladými lidmi s handicapem nebo vážným onemocněním
- 1 372 zaměstnanců přispělo 76 rodinám
- Nadace ČEZ částku zdvojnásobila na celkových 4 169 250 Kč
- Pořízeny mohly být kompenzační pomůcky, osobní asistence, rehabilitační pobyty, speciální výukové pomůcky a další služby, které rodinám usnadní život



ASOCIACE RODIČŮ A PŘÁTEL ZDRAVOTNĚ POSTIŽENÝCH DĚTÍ V ČR, Z.S.

Plníme přání 2017
3 589 388 Kč

Asociace rodičů a přátel zdravotně postižených dětí v ČR se snaží podporovat děti a mladé lidi do 26 let, kteří mají vzhledem ke svému zdravotnímu stavu určitá omezení a specifické potřeby. Klientům a jejich rodinám pomáhá využívat aktivity běžného života, a tím naplňuje jejich právo na plnohodnotný život. Z příspěvku Nadace ČEZ poskytla asociace účelové finanční dary zdravotně postiženým dětem a mládeži například na zdravotní a kompenzační pomůcky, na úpravy bezbariérového bydlení, na rehabilitaci, sociální služby, edukační služby nebo na pomůcky a zájmovou činnost.





NADAČNÍ FOND PINK BUBBLE

Plníme přání 2017
579 862 Kč

Nadační fond Pink Bubble podporuje dětské a mladé hematologické pacienty při jejich hospitalizaci a při následném návratu do běžného života. Organizuje také společné pobyty nemocných a uzdravených pacientů, během kterých si vyměňují své zkušenosti. Příspěvek Nadace ČEZ využil fond na finanční výpomoc rodinám pacientů, které se v důsledku onkologického onemocnění dostaly do tíživé situace. Přesto chtějí svým dětem splnit jejich přání, na která by jinak nedosáhly.



SOUHRN PODPOŘENÝCH PROJEKTŮ 2017

Příjemce	Místo	Projekt	Částka v Kč
Hlavní město Praha			
AC Praha 1890	Praha 8	Handbike pro Martina	75 000
ACORUS, z.ú.	Praha 9	Společně proti domácímu násilí 2017	70 000
ACORUS, z.ú.	Praha 9	Společně proti domácímu násilí	90 000
Akademie múzických umění v Praze	Praha 1	Zkvalitnění výuky studentů oboru Hra na lesní roh	148 000
Akademie múzických umění v Praze	Praha 1	Zkvalitnění výuky studentů oboru Zvuková tvorba – podpora nových technologií ve výuce	150 000
Asistence, o.p.s.	Praha 4	Energie pro instruktora osobní asistence – mzdové náklady	80 000
Asociace neúplných rodin, z.s.	Praha 9	VašeVýživné.cz – vytvoření webové stránky	300 000
Asociace pro mládež, vědu a techniku AMAVET, z.s.	Praha 11	Dokončení učeben v Centru pro mládež, vědu, techniku a inovace a jejich vybavení nábytkem	250 000
Asociace rodičů a přátel zdravotně postižených dětí v ČR, z.s.	Praha 8	Plníme přání 2017 – podpora rodin s dětmi s vážnými onemocněními	3 589 388
Bolito, z.s.	Praha 10	Prevence úrazů elektrickým proudem vysokého napětí u dětí	100 000
Borůvka Praha o.p.s.	Praha 2	Rehabilitace i pro další – mzdové náklady fyzioterapeutů	72 360
BUJENA VISTA VINOHRAD, z.s.	Praha 2	České stříbro – putovní výstava	500 000
Caballinus, z.s.	Praha 5	Celoroční hipoterapie pro znevýhodněné děti	50 000
Centrum pro dětský sluch Tamtam, o.p.s.	Praha 13	Informování rodiče – klíč ke spokojenému životu dětí se sluchovým postižením	350 000
Centrum pro rozvoj péče o duševní zdraví, z.s.	Praha 3	Stopstigma.cz – stop stigmatizaci lidí s duševním onemocněním a jejich blízkých – rozšíření webové stránky	100 000
Centrum RoSa, z.s.	Praha 8	Aktivně a s rozumem ke zdravému stáří – pronájem sálu, lektorů, náklady na administrativu	60 000
Cesta za snem, z.s.	Praha 6	Zimní a letní ČEZ – handy kvadriatlon	249 000
Collegium 1704, o.p.s.	Praha 2	Koncertní sezona 2016–17 Collegia 1704 – J. S. Bach: Janovy pašje (velikonoční koncerty)	200 000
Česká arteterapeutická asociace, z.s.	Praha 2	Malování v bezpečném prostoru	100 000
Česká asociace beachvolejbalových klubů, z.s.	Praha 4	Beachvolejbalová juniorliga i pro děti z dětských domovů	50 000
Česká asociace paraplegiků – CZEPA, z.s.	Praha 14	Laboratoř pro správné sezení	47 992
Česká federace Powerchair Hockey, z.s.	Praha 6	Česká Powerchair Hockey liga	50 000
Česká jezdecká federace, z.s.	Praha 6	Skokový pohár Vysočiny – finále	100 000
Česká Muaythai Asociace, z.s.	Praha 6	SuperLiga – MČR Večer bojovníků thajského boxu	350 000
Česká společnost pro duševní zdraví Praha, z.s.	Praha 3	Divadlo Psycheche – kostýmy, pronájem sálů, režisér	42 000
Česká společnost pro duševní zdraví Praha, z.s.	Praha 3	Rozšíření péče pro klienty s duševním onemocněním prostřednictvím terapeutické podpory	50 000
Česká unie bojových umění, z.s.	Praha 10	Tělocvična pro děti do 6 let	920 000
Českomoravská konfederace odborových svazů	Praha 3	Soutěž o titul „Zlaté české ručičky 2017“	60 000
Český atletický svaz, z.s.	Praha 6	Atletické soutěže mládeže 2017	1 700 000
Český institut biosyntézy, z.ú.	Praha 6	Sociální klinika aneb Terapie pro každého	70 000

Příjemce	Místo	Projekt	Částka v Kč
Hlavní město Praha			
Český klub skeptiků Sisyfos, z.s.	Praha 6	European Skeptics Congress	100 000
Český paralympijský výbor, z.s.	Praha 6	Český paralympijský tým – podpora týmu	1 000 000
Český svaz kanoistů, z.s.	Praha 6	Podpora reprezentačního družstva juniorů ČR ve vodním slalomu	500 000
Český svaz mentálně postižených sportovců, z.s.	Praha 6	Mistrovství světa ve stolním tenisu sportovců s mentálním postižením	400 000
DanceSport Family, z.s.	Praha 9	Soutěže světového tanečního okruhu mládeže WDSF	100 000
Dejme dětem šanci, o.p.s.	Praha 4	Běháme pro děti – propagační materiály, mzdy	200 000
Dětská opera Praha, z.s.	Praha 1	A. Dvořák – Rusalienka – orchestr, dekorace	60 000
Díky trenéře, z.s.	Praha 1	Díky, trenéře – mzdy, ceny do soutěží	250 000
Dílina Eliáš, z.s.	Praha 6	Dílina Eliáš běží celý rok! – mzdové náklady	70 000
Dílina Gawain, z.s.	Praha 7	Zajištění potřebných úprav nových prostor sociální služby Dílina Gawain	50 400
Divadelní společnost K4, z.s.	Praha 3	Podpora provozu dílny, zakoupení metráže	70 000
Domov sociálních služeb Vlašská, p.o.	Praha 1	Velká cena Vlašské	26 796
Domov Sue Ryder, z.ú.	Praha 4	Zajištění zdravotní péče pro křehké seniory v domově sociálních služeb	60 000
Duha	Praha	Duhový most 2017	150 000
EDA cz, z.ú.	Praha 2	Vidíme lépe díky hračkám – vybavení půjčovny edukačních pomůcek	73 957
ELPAK Eduka, z.s.	Praha 4	18. ročník Soutěže vědeckotechnických projektů „Cena Nadace ČEZ“	350 000
ESET - HELP, z.s.	Praha 10	Kávovar s příslušenstvím pro tréninkovou kavárnu pro lidi se závažným duševním onemocněním	80 000
Fakultní nemocnice Královské Vinohrady, p.o.	Praha 2	Systém pokročilé koagulace – zařízení pro provoz operačního sálu	990 000
Fakultní nemocnice Královské Vinohrady, p.o.	Praha 2	Fetální monitory včetně příslušenství	982 813
Florin, z.s.	Praha 13	Sportovní vybavení a přeprava sportovců s těžkým tělesným znevýhodněním	90 000
Fokus Praha, z.ú.	Praha 8	Klub Mosty pro lidi s duševním onemocněním – mzdové náklady, vstupné, cestovné	70 000
Fotbalová asociace České republiky, z.s.	Praha 6	Sociální projekty Fotbalové asociace	950 000
Fotbalový klub DUKLA Praha, z.s.	Praha 6	Podpora mládeže – fotbalové kempy a miniligy	300 000
Goalball Club Perun Praha, z.s.	Praha 10	Dresy pro nevidomé	40 000
Haima CZ, z.s.	Praha 5	Den dětské onkologie 2017	200 000
Hasičský záchranný sbor hlavního města Prahy	Praha 2	Mistrovství ČR v požárním sportu 2017	100 000
HC Sparta Praha, z.s.	Praha 7	Podpora činnosti mládeže HC Sparta Praha z. s. – Hokejová škola HCS	400 000
HC Sparta Praha, z.s.	Praha 7	Podpora mládeže HC Sparta Praha	600 000



Příjemce	Místo	Projekt	Částka v Kč
Hlavní město Praha			
HESTIA – Centrum pro dobrovolnictví, zú.	Praha 5	Nový Dobrovolník.cz zapalí pro dobrovolnictví v regionech! – mzdové a provozní náklady	148 000
Hnutí za aktivní mateřství, z.s.	Praha 1	Podpora zdravého dospívání dětí v Chomutovském kraji	250 000
Hockey Club Slavia Praha, z.s.	Praha 10	Zakoupení otopné soustavy	150 000
IMPULS, nadační fond	Praha 2	Společně proti roztroušené skleróze aneb život s RS nekončí – administrativa, sběr klinických informací	558 610
IMPULS, nadační fond	Praha 2	ReMuS – registr pacientů s roztroušenou sklerózou	750 000
Junák – český skaut, z.s.	Praha 1	Obrok 2017 – celostátní setkání skautů a skautek	272 500
Klub afasie, z.s.	Praha 9	Terénní logopedická péče u imobilních osob s afázií	54 190
Klub dvojčat a vicerčat, o.p.s.	Praha 5	Vzdělávání pro Mallory	60 000
KLUB PATHFINDER, z.s.	Praha 2	Realizace dětských akcí v Českém sdružení KP	125 000
Klub přátel Divadla Ungelt, z.s.	Praha 1	Aktivní podpora hereckých mistrů a dalších divadelních umělců v seniorském věku	500 000
Kolo pro život, z.s.	Praha 1	ČT :D Junior Trophy	800 000
Komunita Sant´ Egidio	Praha 7	Mladí Evropané za svět bez násilí – ubytování, konferenční sál, pronájem techniky	100 000
Kultura na dlani, z.s.	Praha 1	Dobrodružný svět románů Karla Maye – produkce akce, pojištění, grafika, tisk propagačních materiálů	248 000
Kultura na dlani, z.s.	Praha 1	Den v pohybu – tisk kvalitních velkoformátových reprodukcí	100 000
La Sophia, o.p.s.	Praha 1	Celoroční činnost nadace La Sophia o.p.s. – podpora provozu organizace	650 000
Malá Jóga, z.s.	Praha 2	Malá Jóga – lektoři, nákup pomůcek	115 000
Mateřská škola Klánovice, p.o.	Praha 14	Dětské hřiště pro nejmenší v MŠ	85 000
Mateřské a otcovské centrum pohody, z.s.	Praha 10	Start rodinného a komunitního centra	498 456
Medicínský Index, o.p.s.	Praha 4	Rozšíření Lékařské knihovny Medindex	480 000
Mensa České republiky	Praha 6	Logická olympiáda	60 000
Městská část Praha-Klánovice	Praha 14	Výstavba kurtu na plážový volejbal	490 000
MOTOLICE, z.s.	Praha 8	Motol Motolice 2017 – technické zázemí akce, honoráře umělců	50 000
MŮJ NOVÝ ŽIVOT, z.s.	Praha 2	Můj nový život – výlet pro dětské onkologické pacienty a jejich zdravé sourozence	50 522
Nadace Neziskovky.cz	Praha 1	Podpora poskytování konzultačních služeb v oblasti práva a účetnictví neziskovým organizacím	100 000
Nadační fond CANISTERAPIE	Praha 15	Program HANDICAP + Program SENIOR – podpora projektů	80 000
Nadační fond Domáci Anděl	Praha 2	Telemedicina pro dlouhodobě nemocné děti	600 000
Nadační fond J&T	Praha 1	Díky tanci – Hledáme rodiče – vybavení dětských pokojů, nákup zdravotních pomůcek	300 000
Nadační fond La Vida Loca	Praha 2	Život v kuffiku – vybavení kuffiků, pronájem školících prostor	102 075
Nadační fond La Vida Loca	Praha 2	Život v kuffiku – prevence – odměny, provozní náklady	400 000

Příjemce	Místo	Projekt	Částka v Kč
Hlavní město Praha			
Nadační fond Pink Bubble	Praha 7	Plníme přání 2017 – podpora rodin s dětmi s vážnými onemocněními	579 862
Nadační fond Pink Bubble	Praha 7	Nejsi sám – ozdravné pobyty pro dětské a mladé dospělé pacienty po onkologické léčbě	281 377
Nadační fond Pink Bubble	Praha 7	Nejsi sám – ulehčíme rodinám onkologických bojovníků – příspěvky pro rodiny	118 000
Nadační fond pro předčasně narozené děti a jejich rodiny	Praha 4	VEIN VIEWER – přístroj pro vizualizaci podkožních cév	70 000
Nadační fond REGI Base I.	Praha 1	Pomoc zraněným hasičům – nákup vozíku Segway	350 000
Nadační fond Seňorína	Praha 1	Montessori principy v péči o seniory s demencí – mzdy lektorů	500 000
Nadační fond Seňorína	Praha 1	Rozšíření možností pomoci v péči o lidi s Alzheimerovou nemocí	430 000
Nadační fond SOUNDTRACK FESTIVAL	Praha 1	Mezinárodní festival filmové hudby a multimédií Soundtrack Poděbrady	200 000
Nadání a dovednosti, o.p.s.	Praha 1	Rozhléd – seminář simulace pracovních pohovorů	40 000
NADĚJE, z.s.	Praha 13	Příměstský tábor pro nadějně děti 2017	11 000
Národní notový archiv, z.s.	Praha 5	Digitalizace notových záznamů	200 000
Národní památkový ústav, p.o.	Praha 1	Romantický hrádek – XIX. ročník festivalu klasické a romantické hudby	50 000
Nemocnice Na Homolce, p.o.	Praha 5	Nákup endosonografického přístroje	1 000 000
Neposedá, z.ú.	Praha 9	DPP – posílá HoPo týmu!	50 000
Neslyšící s nadějí, z.s.	Praha 15	Tichý svět blízkých sousedů – tlumočnické služby	19 400
Občanské sdružení Smíšek, z.s.	Praha 9	Obědy pro děti v nouzi	29 600
Palata – Domov pro zrakově postižené, p.o.	Praha 5	Plníme přání – Čím méně vidím, tím více musím slyšet... – nákup sluchadel a invalidního vozíku	154 113
Pestrá společnost, o.p.s.	Praha 14	Zajištění pomůcek a potřeb pro dobrovolníky – předvychovatelé asistenčních psů	30 000
Pestrá společnost, o.p.s.	Praha 14	Integrační nácvikový a canisterapeutický pobyt s asistenčními psy	60 000
Poradna pro integraci, z.ú.	Praha 1	Barevná planeta 18. ročník – osvětlení, ozvučení akce, program dětské části festivalu	100 000
PORTE, z.s.	Praha	Miroslav Šašek – Zeměpouť	300 000
Portus Praha, z.ú.	Praha 2	Dobrotý s příběhem do obchodů a sítí – podpora distribuce výrobků	70 000
Prague Wolf Pack, z.s.	Praha 15	Šance pro ulici – sportovní vybavení, členské příspěvky	50 000
PRAŽSKÝ SVAZ LYŽAŘŮ, z.s.	Praha 4	FIS MASTERS CUP – Světový pohár Masters v alpském lyžování	250 000
PRO CORDE – spolek pro podporu a rozvoj kardiovaskulárního programu v České republice, z.s.	Praha 5	Srdce – pořízení mechanické srdeční podpory	1 000 000
Příležitost k podání ruky, z.s.	Praha 7	Dostavba soběstačného centra Slunečnice	76 000



Příjemce	Místo	Projekt	Částka v Kč
Hlavní město Praha			
R – Mosty, z.s.	Praha 3	Proti stigmatizaci a vyloučení dětí z dětských domovů – mzdy, doprava, ubytování	476 730
Red Ribbon, z.s.	Praha 6	Intenzivní edukační a rekondiční pobyt určený pro osoby žijící s HIV infekcí a jejich přátele	100 000
Salesiánské středisko mládeže – středisko volného času, o.p.s.	Praha 8	Nové šatny a sprchy pro děti a mládež	150 000
Sbor dobrovolných hasičů PRAHA 1, z.s.	Praha 1	Dny mladých hasičů 2017	150 000
SC PRAHA ŠERM, z.s.	Praha 18	Podpora mladých šermířů v roce 2017	350 000
SDMO – Sdružení pro komplexní péči při dětské mozkové obrně, z.s.	Praha 1	Rekonstrukce bezbariérového bytu	50 000
Sdružení Hapestetika, z.s.	Praha 1	HAPESTETIKA – dotýkejte se, prosím – výstava	50 000
SIRIRI, o.p.s.	Praha 2	Školení českých dobrovolníků pro misi ve Středoafrické republice	242 867
Sjednocená organizace nevidomých a slabozrakých České republiky, z.s.	Praha 1	Nákup počítače a příslušenství pro navigační centrum a technické vybavení knihovny digit. dokumentů	50 282
Sjednocená organizace nevidomých a slabozrakých České republiky, z.s.	Praha 1	Remote Assistant – vzdálená pomoc pro zrakově postižené	25 000
SK Kometa Praha, z.s.	Praha 9	Rozvoj volejbalu hendikepovaných sportovců v České republice	70 000
Skutky naděje, z.s.	Praha 4	Skutky naděje – nákup chemikálií pro oddělení hematologie ve FN Motol	50 000
Sokol Dolní Počernice, z.s.	Praha 9	Pořízení nahrávacího tenisového stroje	30 000
Společnost Franze Kafky, z.s.	Praha 1	Společnost Franze Kafky – provozní náklady	200 000
Společnost Franze Kafky, z.s.	Praha 1	Můj šálek Kafky – honoráře, tisk knihy	200 000
Spolek pro podporu sociálně-terapeutické dílny Jinan, z.s.	Praha 4	Rekondiční pobyt klientů sociálně-terapeutické dílny Jinan	39 484
Spolek přátel Evangelické teologické fakulty, z.s.	Praha 1	Osvětová činnost o protestantech na území České republiky mezi lety 1918 až 2018	500 000
Spolek přátel hudebních talentů, z.s.	Praha 2	Talenty světové opery – kancelářské potřeby, mzdy, honoráře, cestovné	400 000
Spolek výtvarných umělců „MÁNES“, z.s.	Praha	Keramik Jan Kutálek – výstava ke 100. výročí narození	300 000
Sportovní klub Hala Lužiny, z.s.	Praha 13	Projekt cvičení pro seniory při SK Hala Lužiny	70 000
Sportovní klub vozičkářů Praha, z.s.	Praha 10	Soustředění tanečního oddílu SKV Praha	30 000
Střední škola, základní škola a mateřská škola pro sluchově postižené, Praha 5, Holečkova 4, p.o.	Praha 5	Plníme přání – zakoupení kochleárního implantátu a uhrazení nákladů na rekondiční pobyt	120 000
Studio K Barrandov, z.s.	Praha 5	Vytváření podmínek pro sportování dětí a mládeže na sídlišti	50 000
Světlo pro svět – Light for the World, z.s.	Praha 4	Za práva osob s postižením při příležitosti Světového dne zraku – propagace akce, mzda manažera, reflexní pásky	280 000
TAP, z.s.	Praha 4	The Tap Tap – Pojď dál 2017 – technické zázemí akce, pronájem techniky, propagace	50 000
Tělovýchovná jednota JUNIOR PRAHA	Praha 10	Podpora sportovní činnosti dětí a mládeže v TJ JUNIOR PRAHA	30 000
Thomayerova nemocnice, p.o.	Praha 4	Záchrana plodnosti odstraněním děložních myomů bez operace	850 000

Příjemce	Místo	Projekt	Částka v Kč
Hlavní město Praha			
Thomayerova nemocnice, p.o.	Praha 4	Polohovací lůžka pro péči o dlouhodobě ležící pacienty na oddělení geriatrické a následné péče	350 000
Tichý svět, o.p.s.	Praha 4	Bezbariérové zaměstnání pro neslyšící	50 000
TJ Sokol Liboc, z.s.	Praha 6	Sportovní centrum pro seniory	495 000
Tyflo servis, o.p.s.	Praha 1	Plníme přání 2016 – Život ve tmě – nájemné, brail papír	100 000
Univerzita Karlova, 1. lékařská fakulta	Praha 2	Vzdělávací film – 3D projekce biomechanických principů pohybu, 3. část	750 000
Univerzita Karlova, 1. lékařská fakulta	Praha 2	Rekonstrukce oběžného výtahu – pater noster v budově Právnické fakulty UK	500 000
Ústav informatiky AV ČR, v.v.i.	Praha 8	Vědci studentům IV – semináře pro studenty	250 000
Věžeňská duchovenská péče, z.s.	Praha 4	Kulturní, osvětové a socializační aktivity	200 000
Vize tance, z.s.	Praha 1	Den tance – pronájem prostor a jevištní techniky	64 000
Vojenské lesy a statky ČR, s.p.	Praha 6	Dětský den Olšina dne 25. 5. 2017 – zázemí akce	20 000
Výbor dobré vůle – Nadace Olgy Havlové	Praha 1	Stipendia Nikolky Tesly	1 020 000
Výbor dobré vůle – Nadace Olgy Havlové	Praha 1	Ticho neléčí – kompenzační pomůcky	200 000
Vysoká škola ekonomická v Praze	Praha 3	Soutěž o cenu děkana Národohospodářské fakulty VŠE 2018	504 000
Vysoká škola ekonomická v Praze	Praha 3	Soutěž o cenu děkana 2017	250 000
Zajíček na koni, o.p.s.	Praha 2	Zimní integrační tábory pro znevýhodněné děti	30 000
Zámek Skryšov, z.s.	Praha 5	Jazz u Rodena a obnova kulturního života ve Skryšově	200 000
Země lidí, o.p.s.	Praha 10	Letní tábor pro děti s postižením	51 143
Středočeský kraj			
ANIMALS FOR HELP, z.s.	Velké Popovice	Příspěvek na motorové vozidlo pro maminku samoživitelku s onemocněním roztroušená skleróza	150 000
Bezpečí pro všechny, z.s.	Nymburk	Prevence kriminality	350 000
Centrum hiporehabilitace Mirákl, o.p.s.	Kralupy nad Vltavou	Intenzivní hiporehabilitační pobyty pro rodiny s handicapovanými dětmi	80 000
Cesta integrace, o.p.s.	Říčany	Nuda je pruda – mzdy, pomůcky, vstupné a další	100 000
Czech Handcycling, z.s.	Drhovy	Vasaloppet 2017 – vybavení pro handicapovaného závodníka	100 000
Černí koně, z.s.	Jirny	Elektrifikace handbiku pro dítě s progresivní nemocí	30 000
Černí koně, z.s.	Jirny	Lidé a handicap – mzdy, kompenzační pomůcky	100 000
DMO POBYTY, z.s.	Mladá Boleslav	Lečebné pobyty pro těžce nemocné klienty s dětskou mozkovou obrnou	70 000
Dobromysl, o.p.s.	Beroun	Vy odpočívajte, my se postaráme – mzdy, kompenzační pomůcky	70 000
Dobřešovický Čtyřlístek, z.s.	Dobřešovice	Podpora při začleňování handicapované osoby do společenského dění v obci – nákup elektrického vozíku	88 729
FK PŠOVKA MĚLNÍK, z.s.	Mělník	Nákup 2 ks bezpečnostních hliníkových branek pro mládež FK PŠOVKA MĚLNÍK	30 000



Příjemce	Místo	Projekt	Částka v Kč
Středočeský kraj			
FK PŠOVKA MĚLNÍK, z.s.	Mělník	Podpora činnosti a rozvoj mládeže FK PŠOVKA MĚLNÍK v roce 2017	60 000
Házená Mělník, z.s.	Mělník	ČEZ cup Školní liga 4+1	40 000
Hokejový klub Kladno, z.s.	Kladno	Podpora sportovních a vzdělávacích aktivit mládežnických týmů HC Kladno	1 235 000
Hokejový klub Kladno, z.s.	Kladno	Podpora sportovních a vzdělávacích aktivit pro mládežnické týmy HC Kladno	1 326 500
Jistoty Domova, z.ú.	Mladá Boleslav	Žít doma – nájemné	50 000
JK Dick Lipí, z.s.	Milešov	Koně pro děti – II. etapa (nákup vybavení, stavební práce)	350 000
Junák – český skaut, z.s., 8. oddíl vodních skautů Mladá Boleslav, registrovaný při středisku Povodeň Benátky nad Jizerou	Mladá Boleslav	Bezpečně na vodě – pořízení tří pramic	84 000
Kačenka dětem, z.s.	Hokov	Šance pro Viktorku – nákup odsávačky	23 000
Klub veslařů mělnických 1881, z.s.	Mělník	Zařízení klubové posilovny	30 000
LTC Řevnice, tenisový klub Marty Ny Navrátilové, z.s.	Řevnice	Sportovní-rekreační podpora	90 000
Mateřská škola, Mnišek pod Brdy, 9. května 575, okres Praha západ, p.o.	Mnišek pod Brdy	Rekonstrukce dětského hřiště	351 965
Město Kostelec nad Černými Lesy	Kostelec nad Černými Lesy	Strom za nově narozené dítě	75 020
Město Kouřim	Kouřim	Putování místy, kudy kráčela česká historie, aneb Po stopách praotce Lecha – informační tabule, průvodce	500 000
Město Liběchov	Liběchov	Nákup štěpkovače	50 000
Město Poděbrady	Poděbrady	Dětské hřiště – Labské nábřeží	873 000
Město Pyšely	Pyšely	Výsadba aleje na cestě ke hřbitovu a v Lipové ulici	150 000
Město Smečno	Smečno	Bezpečnost a ochrana dětí a mládeže – Oranžový přechod	119 998
Město Trhový Štěpánov	Trhový Štěpánov	Pořízení víceúčelového malotraktoru	499 000
Městys Štěchovice	Štěchovice	Pod stromy – obnova lipové aleje	95 800
Nafrnění, z.s.	Kutná Hora	Pomíjivé stavy – honoráře, pronájem	7 390
Nalžovický zámek, poskytovatel sociálních služeb, p.o.	Nalžovice	Závěsný systém pro rehabilitaci dětí s postižením	100 000
Obec Brandýsek	Brandýsek	Výsadba stromořadí – protiprašná bariéra	64 960
Obec Bubovice	Bubovice	Multifunkční hřiště	500 000
Obec Hořín	Hořín	Hořinfest 2017 – honoráře účinkujících	40 000
Obec Husinec	Husinec	Bezpečnost a ochrana dětí a mládeže – Oranžový přechod	85 000
Obec Krchleby	Krchleby	Venkovní fitness hřiště	80 000
Obec Mezouň	Mezouň	Stavba oplocení hřiště	100 000
Obec Obory	Obory	Víceúčelové a dětské hřiště Obory	100 000
Obec Sibřina	Sibřina	Dopravní hřiště v MŠ	200 000
Obec Sluhy	Sluhy	Výstavba dětského hřiště	455 132

Příjemce	Místo	Projekt	Částka v Kč
Středočeský kraj			
Obec Třtice	Třtice	Lipová alej k Punčoše – výsadba stromů	150 000
Obec Žitovlice	Žitovlice	Výsadba stromů u sportovního areálu v Pojedech	109 816
Orel jednota Dobříš, p.s.	Dobříš	Podpora sportovních aktivit závodního oddílu aerobiku v jednotě Orel Dobříš	150 000
PRAHA, KLASIKA, o.p.s.	Předměšice nad Jizerou	PRAHA, KLASIKA 2017 – Cesty světla a radosti – cestovní, pronájem prostor, tisk brožury	200 000
Rehabilitační ústav Kladruby, p.o.	Kladruby	RÚ Kladruby – 100. výročí Kladrubských her	80 000
Rodinné centrum Chloumek, z.s.	Mělník	Hýbejme se již od prvních krůčků – lezecká stěna, doplňky do tělocvičny	10 000
Rozrazil, z.s.	Kamenice-Skuheř	Letní putovní tábor	50 491
Rytíři Mělničtí, z.s.	Mělník	Bitva na Mělníku aneb Sedmá bitva Rytířů Mělnických – 5. 8. 2017	50 000
Římskokatolická farnost Pečky	Pečky	Záchrana kulturní památky – kostel sv. Jakuba Většího v Ratenicích	240 000
SH ČMS – Sbor dobrovolných hasičů Bystřice, p.s.	Bystřice	Dovybavení družstva mladých hasičů zapojených do hry Plamen	30 000
SH ČMS – Sbor dobrovolných hasičů Hřebeč, p.s.	Hřebeč	Vybavení pro sportovní tým mládeže v požárním sportu	139 221
SH ČMS – Sbor dobrovolných hasičů Píchov, p.s.	Píchov	Nákup vybavení sportovních potřeb v požárním sportu pro dětská družstva	30 000
SH ČMS – Sbor dobrovolných hasičů Senec, p.s.	Senec	Finanční podpora mladých hasičů v Senci – zakoupení plechové garáže a montáž	35 000
SH ČMS – Sbor dobrovolných hasičů Zalužany, p.s.	Zalužany	Soustředění mladých hasičů SDH Zalužany – Louňovice pod Blaníkem	28 000
SK Boxing Mělník, z.s.	Mělník	Inovace vybavení pro mladé a nadějné reprezentanty	50 000
SK Chocerady, z.s.	Chocerady	Vedeme děti k aktivnímu sportování – nákup sportovního vybavení	30 000
SK OLYMPIK MĚLNÍK, z.s.	Kly	Podpora mládeže SK Olympik Mělník	40 000
Speciální základní škola a Mateřská škola Kladno, Pařížská 2199, p.o.	Kladno	Vybudování ateliéru pro muzikoterapii	65 770
Spolek přátel odborné školy, z.s.	Mladá Boleslav	Odozpte konopný provaz, divadlo je tu pro Vás! – pronájem divadla	8 000
Statek Vletice, z.s.	Vletice	Rozvoj regionální cykloturistiky	300 000
STOPAŘI – NYMBURK, z.s.	Nymburk	Úprava příjezdové cesty k letnímu dětskému tábořišti	30 000
Svaz diabetiků ČR, p.s. Mělník	Mělník	Preventivní pobyty a další ozdravné akce pro diabetiky	60 000
Tělocvičná jednota Sokol Lázně Toušeň, p.s.	Lázně Toušeň	Herecké okno – pořízení nového okna	53 291
TJ Jezdecký spolek Hořín, z.s.	Hořín	Hořínský trojboj – nákup překážek a pomůcek	30 000
TJ Sokol Jevíněves, z.s.	Jevíněves	Oprava části oplocení tenisového kurtu	30 000
TJ Sokol Mšec, z.s.	Mšec	TJ Sokol Mšec – sportovní vybavení pro družstvo starší přípravky	30 000
Vítej... o.p.s.	Hřebeč	Komunitní centrum pro dospělé osoby s poruchou autistického spektra	100 000



Příjemce	Místo	Projekt	Částka v Kč
Středočeský kraj			
Základní škola Mladá Boleslav, p.o.	Mladá Boleslav	Vybavení autistické třídy	76 565
Základní škola, Olešovice, Ringhofferova 436, p.o.	Kamenice	Bez počítačů ve škole to nejde... – nákup PC	63 000
Zvířecí pohoda, z.s.	Bzová	Podpora chodu ekocentra	60 000
Jihočeský kraj			
1. Centrum zdravotně postižených jižních Čech, z.s.	České Budějovice	Pořízení záchraného člunu pro sportovce s handicapem	100 827
1. ETALON, z.s.	Písek	Energie v nás a kolem nás – provozní náklady, cestovné	40 000
Albrechtice nad Vltavou Český svaz včelařů, z.s.	Albrechtice nad Vltavou	Pomozte přírodě – podpořte včelaře	30 000
ALKA Wildlife, o.p.s.	Peč	Sokol stěhovavý na stavbách ČEZ v roce 2017 – dalekohled, cestovné	173 000
Alzheimercentrum Prácheň, o.p.s.	Písek	Zelená terasa pro společné chvíle	48 090
APLA Jižní Čechy, z.ú.	Tábor	„Autem až k vám“ – podpora terénních služeb pro děti s autismem	50 000
APLA Jižní Čechy, z.ú.	Tábor	Autismus všemi směry – I. Jihočeská odborná konference o autismu	60 019
Arpida, centrum pro rehabilitaci osob se zdravotním postižením, z.ú.	České Budějovice	„Hnízdo“ pro děti se zdravotním postižením z centra ARPIDA	30 000
Borůvka – Borovany	Borovany	Stabilita sociálních a fakultativních služeb pro těžce tělesně a zdravotně postižené a pro seniory	70 000
Centrum BAZALKA, o.p.s.	České Budějovice	Zajištění rehabilitačního pobytu Jiřího Reifa	53 955
Centrum sociální pomoci Vodňany, p.o.	Vodňany	Bezpečné místo pro seniory – nákup kompenzačních pomůcek	50 220
Centrum sociální pomoci Vodňany, p.o.	Vodňany	Když duši bolí v kříži – pořízení invalidních vozíků	22 000
Centrum volného času Poškolák Hluboká z.s.	Hluboká nad Vltavou	Řetěz naděje – příspěvek na přístroj na dýchání	70 000
Cyklistický klub Jindřichův Hradec, z.s.	Jindřichův Hradec	Mezinárodní cyklistický etapový závod Světový pohár – Okolo jižních Čech	100 000
Česká tábomická unie – T.K.Orion České Budějovice, p.s.	České Budějovice	Rekonstrukce klubovny T. K. Orion	52 000
Český nadační fond pro vydrů	Třeboň	Oprava letní učebny	51 045
Český rybářský svaz, z.s., jihočeský územní svaz	Boršov nad Vltavou	Obnova populace lipana v jihočeských tocích	100 000
Dětský domov, Žichovec 17, p.o.	Prachatice	Cyklisticko-vodácko-turistický pobyt dětí z DD Žichovec	50 000
Diakonie ČCE – středisko Rolníčka	Soběslav	Dobrovolníci mění svět – podpora dobrovolnické akce	60 000
Divadelní spolek J. K. Tyl České Budějovice, z.s.	České Budějovice	Obnova materiální základny divadelního spolku	40 000
Domácí hospic Athelas – středisko Diakonie a misie Cirkve československé husitské	Písek	Vybavení sesterny a poradny domácího hospice Athelas	60 000
Domov pro seniory Kaplice, p.o.	Kaplice	Zkvalitnění péče pro plně imobilní klienty Domova pro seniory Kaplice	70 000
Domov sv. Anežky, o.p.s.	Týn nad Vltavou	Anežka jde do školky – integrace dětí s postižením	50 000
EKOPARK, z.s.	Hluboká nad Vltavou	Rekonstrukce historických vodotečí a ochrana zeleně v přírodní památce	975 000

Příjemce	Místo	Projekt	Částka v Kč
Jihočeský kraj			
FOKUS České Budějovice, z.ú.	České Budějovice	Zkvalitnění života lidí s duševním onemocněním	21 900
FOKUS Tábor, z.s.	Tábor	Centrum duševního zdraví v Táboře – výstavba centra	70 000
Gymnázium Pierra de Coubertina, Tábor, náměstí Františka Křížáka 860, p.o.	Tábor	Oranžová učebna – Didaktická technika a demonstrační pomůcky	200 000
Gymnázium, Týn nad Vltavou, Havlíčkova 13, p.o.	Týn nad Vltavou	Oprava gymnastického sálu po záplavě	39 678
Hasičský záchranný sbor Jihočeského kraje	České Budějovice	Nákup přívěsného vozíku s příslušenstvím určeného pro ochranu obyvatelstva v působnosti HZS JČK	150 000
HC LVI 2009, z.s.	České Budějovice	Mládežnický hokej HC LVI 2009 – příspěvek na dopravu	30 000
Hospic sv. Jana N. Neumanna, o.p.s.	Prachatice	Zakoupení auta pro hospic	100 000
Hospicová péče sv. Kleofáše Třeboň, o.p.s.	Lomnice nad Lužnicí	Polohovací lůžka pro klienty domácího hospice	75 000
Hrady na Malši, z.s.	Kaplice	Obnova mostu – hrad Pořešín	70 000
Cheiron T, o.p.s.	Tábor	Time Out 2017 – náklady na pořádání akce, kuchař, muzikoterapie a další	46 000
Chelčický domov sv. Linharta, o.p.s.	Chelčice	Rozmanitost aktivit v sociálně terapeutické dílně Chelčického domova sv. Linharta, o.p.s.	51 146
IMY, o.p.s.	Soběslav	Pomůžete s autem, pomůžete dětem – podpora terénní rané péče	40 000
Jihočeská centrála cestovního ruchu	České Budějovice	Rozšíření sítě elektrokol v Jihočeském kraji – Elektrokola pro seniory a nejen pro ně	500 000
Jihočeské muzeum v Českých Budějovicích, p.o.	České Budějovice	Muzejní kufříky II. – edukační program pro školy	200 000
Junior cycling projekt team, z.s.	Písek	Bernartický cyklokros 2017 – sportovní materiál	12 000
Junior cycling projekt team, z.s.	Písek	Prácheňské přebory žáků ZŠ 2017	17 000
KKJ Týn nad Vltavou, z.s.	Týn nad Vltavou	Letní soustředění dětí a mládeže kanoistického klubu	30 000
KoCeRo – komunitní centrum Rovnost, o.p.s.	Český Krumlov	Fotbalový turnaj spojený s mikulášskou besídkou	20 000
Kočky České Budějovice, z.s.	České Budějovice	Krmivo pro kočky v nouzi	30 000
Krajské ředitelství policie Jihočeského kraje	České Budějovice	Speciální technika pro zajištění vnitřní bezpečnosti ČR	1 955 000
Lodní modeláři Ledenice – modelářský klub, p.s.	Ledenice	Materiál pro dílny lodních modelářů	30 000
Mateřská škola, základní škola a střední škola pro sluchově postižené, České Budějovice, Riegrova 1, p.o.	České Budějovice	Plníme přání – nákup přenosných počítačů a fotoaparátů pro děti z dětského domova	80 000
Město Bechyně	Bechyně	Zvýšení bezpečnosti osob	78 166
Město Bělčice	Bělčice	Čistě a uklizené Bělčicko – pořízení malotraktoru	499 000
Město Hluboká nad Vltavou	Hluboká nad Vltavou	Výsadba dřevin Pod Pilou – Barokní kříž	150 000
Město Hluboká nad Vltavou	Hluboká nad Vltavou	Pořízení městského pódia	250 000
Město Milevsko	Milevsko	Muzeum milevských maškar – 2. etapa – terénní úpravy, socha	450 000
Město Nová Bystřice	Nová Bystřice	Variabilní antidekubitní sedací systém pro dívku s handicapem	70 000



Příjemce	Místo	Projekt	Částka v Kč
Jihočeský kraj			
Město Planá nad Lužnicí	Planá nad Lužnicí	Bezpečnost a ochrana dětí a mládeže	120 000
Město Protivín	Protivín	Bezbariérový přístup do dětského zdravotního střediska	250 000
Město Protivín	Protivín	Bezbariérová mateřská škola	400 000
Město Soběslav	Soběslav	Pořízení rehabilitačního přístroje Rotren X	36 475
Město Strakonice	Strakonice	Zasadím jablůnku u cesty bílé 2017 – výsadba jabloní	37 500
Město Suchdol nad Lužnicí	Suchdol nad Lužnicí	Výstavba dětského hřiště	150 000
Město Týn nad Vltavou	Týn nad Vltavou	Stromořadí – Rybičků louka – výsadba stromů	99 770
Město Týn nad Vltavou	Týn nad Vltavou	Vybavení služebního vozidla městské policie	250 000
Město Týn nad Vltavou	Týn nad Vltavou	Vodovodní řad v Nuzicích – 2. etapa	300 000
Město Vodňany	Vodňany	Revitalizace aleje na hrázi mezi rybníky Velká a Malá Podvinice	128 840
Městys Dolní Bukovsko	Dolní Bukovsko	Výstavba dětského hřiště Sokol	400 000
Modrá pomněnka, z.s.	České Budějovice	Pomoc rodinám nevyléčitelně nemocných pacientů a pozůstalým – podpora organizace	96 400
Nemocnice Prachatice, a.s.	Prachatice	Prostředí pomáhá léčbě – úprava interiéru	138 000
Obec Albrechtice nad Vltavou	Albrechtice nad Vltavou	Nákup sekačky	120 000
Obec Albrechtice nad Vltavou	Albrechtice nad Vltavou	Výstavba chodníku v místní části Chřešovice	114 000
Obec Albrechtice nad Vltavou	Albrechtice nad Vltavou	Studie proveditelnosti – Spojme regiony	100 000
Obec Benešov nad Černou	Benešov nad Černou	Pořízení sekacího malotraktoru	499 000
Obec Březnice	Březnice	Údržba obecní zeleně	180 000
Obec Čičenice	Čičenice	Rekonstrukce sociálních bytů	180 000
Obec Čičenice	Čičenice	Obnova herních prvků a dopadové plochy v MŠ	220 000
Obec Dražič	Dražič	Rekonstrukce vrat	40 000
Obec Dříteň	Dříteň	Úpravy interiéru zámku	170 000
Obec Dříteň	Dříteň	Pomoc rodině policisty – finanční pomoc	30 000
Obec Horní Kněžeklady	Horní Kněžeklady	Vybavení dětských koutků	50 000
Obec Chotýčany	Chotýčany	Oranžové hřiště	378 246
Obec Kvilda	Kvilda	Šumava – letní údržba tras	150 000
Obec Lnáře	Lnáře	Dětské hřiště – venkovní klubovna, úprava hrací plochy	144 550
Obec Modrá Hůrka	Modrá Hůrka	Oplacení sportovní-rekreačního areálu	90 000
Obec Mydlovary	Mydlovary	Světlo do knihovny – rekonstrukce osvětlovací techniky	100 000
Obec Nákří	Nákří	Zajištění bezpečnosti chodců a dopravy	120 000
Obec Neplachov	Neplachov	Podpora Svatováclavského hasičského klání	15 000
Obec Neplachov	Neplachov	Pořízení sekacího malotraktoru	499 000

Příjemce	Místo	Projekt	Částka v Kč
Jihočeský kraj			
Obec Olešnice	Olešnice	Stavební úpravy sokolovny	500 000
Obec Olešník	Olešník	Oprava povrchů bazénů letní plovárny	228 000
Obec Skočice	Skočice	Výsadba aleje v katastru obce Skočice	42 200
Obec Staré Město pod Landštejnem	Staré Město pod Landštejnem	Obnova kamenného kříže	52 950
Obec Strážkovice	Strážkovice	Rekonstrukce sportoviště pro hasičský sport	500 000
Obec Strážkovice	Strážkovice	Obnova kapličky v Řevňovicích	40 000
Obec Táлін	Táлін	Výstavba požární zbrojnice	50 000
Obec Táлін	Táлін	Rekonstrukce dětského hřiště	105 000
Obec Tučapy	Tučapy	Obnova zeleně u školy	113 000
Obec Vidov	České Budějovice	Vidovská múza Jana Šrejma Kačírková – koncert operních melodií	50 000
Obec Záhoří	Bechyně	Záměr revitalizace obecního pozemku 2. etapa – demoliční práce	100 000
Obec Záhoří	Bechyně	Projektový záměr revitalizace obecního pozemku 1. etapa – vyčištění pozemku	40 000
Obec Žimutice	Žimutice	Dodávka a montáž sportovního povrchu a vybavení sportovního sálu	140 000
Obchodní akademie, České Budějovice, Husova 1, p.o.	České Budějovice	Nákup rampy a plošiny	485 700
Oblastní charita Třeboň	Třeboň	Sociálně terapeutická dílna Motýl – materiál a pomůcky do dílny, mzdy	50 399
Oblastní spolek Českého červeného kříže Prachatice	Prachatice	Když Alenka stůně – resuscitační modely a další	65 000
SDH Nabřehovice	Strakonice	Zakoupení čtyř kusů zásahových uniforem	20 000
SH ČMS – Krajské sdružení hasičů Jihočeského kraje, p.s.	České Budějovice	Soubor preventivních přednášek „Prevence a ochrana obyvatel“	52 000
SH ČMS – Okresní sdružení hasičů České Budějovice, p.s.	České Budějovice	Českobudějovický dvojboj 2017 – odměny, materiál, občerstvení	65 000
SH ČMS – Okresní sdružení hasičů Strakonice, p.s.	Strakonice	Otavský Plamínek 2017 – provozní náklady	45 000
SH ČMS – Sbor dobrovolných hasičů Borovany, p.s.	Borovany	Oprava a repase sportovní stříkačky PS 16	50 000
SH ČMS – Sbor dobrovolných hasičů Dřešín, p.s.	Dřešín	Šumavský den hasičů – odměny, občerstvení	17 000
SH ČMS – Sbor dobrovolných hasičů Ledenice, p.s.	Ledenice	Zásahová a tréninková výzbroj	100 000
SH ČMS – Sbor dobrovolných hasičů Netolice, p.s.	Netolice	Sportovní materiál pro mladé hasiče	24 882
SH ČMS – Sbor dobrovolných hasičů Nové Hodějovice, p.s.	České Budějovice	Oprava speciálního požárního automobilu	100 000
SH ČMS – Sbor dobrovolných hasičů Paseky, p.s.	Paseky	Nové dresy pro mladé hasiče	15 000
SH ČMS – Sbor dobrovolných hasičů Předčice, p.s.	Týn nad Vltavou	Prapor pro SDH Předčice	42 500
SH ČMS – Sbor dobrovolných hasičů Týn nad Vltavou, p.s.	Týn nad Vltavou	Nástřikové terče pro požární sport	30 000



Příjemce	Místo	Projekt	Částka v Kč
Jihočeský kraj			
SKST Týn nad Vltavou, z.s.	Týn nad Vltavou	Zajištění turnajů a soutěží stolního tenisu – sportovní vybavení, pronájem sportovišť	30 000
Slavoj Hrdějovice, z.s.	Hrdějovice	Pořízení sportovního vybavení	40 000
Slavoj Hrdějovice, z.s.	Hrdějovice	Pořízení sekacího malotraktoru	499 000
Společnost TROUP 2017, z.s.	Zlatá Koruna	Miloslav Troup, pražský Pařížan – výstava děl	130 000
Spolek Třeboňská nocturna, z.s.	Třeboň	Třeboňská nocturna 2017 – honoráře, cestovné	20 000
Sport klub judo, z.s.	Týn nad Vltavou	Zakoupení žíněnek pro bezpečný nácvik juda	30 000
Sportovní klub SK Zlatá Koruna, z.s.	Zlatá Koruna	Podpora fotbalového klubu zaměřeného především na rozvoj dětského fotbalu	50 000
Sportovní klub Spastic Tricykl, z.s.	Blatná	Nákup tricyklu	40 000
Tělovýchovná jednota Jiskra Bechyně, z.s.	Bechyně	Rekonstrukce sociálního zázemí tenisového klubu	480 000
Tenisový klub Týn nad Vltavou, z.s.	Týn nad Vltavou	Obnova sportoviště – stavební náklady	30 000
TJ Spartak Trhové Sviny, z.s.	Trhové Sviny	Nadhazovací stroj Jugs	30 000
Týna, z.s.	Týn nad Vltavou	Zahraj mi tu mou – honorář	12 000
Týna, z.s.	Týn nad Vltavou	21. setkání DPS a seniorů Vltavýnska	10 000
Základní škola a Mateřská škola a poskytovatel sociálních služeb, Kaňka o.p.s.	Tábor	Plníme přání – Alex, Karolínka a Deniska v Kaňce o.p.s. – podpora dětí s handicapem	100 000
Základní škola Dačice, Boženy Němcové 213, okres Jindřichův Hradec, p.o.	Dačice	Výstavba bezbariérového výtahu	400 000
ZŠ a MŠ Neznašov, p.o.	Všemyslice	Vybavení nově otevřené třídy	200 000
Karlovarský kraj			
23/02 ZO ČSOP BERKUT	Teplá	Výstavba čističky odpadních vod	150 000
Denní centrum Žirafa, z.s.	Karlovy Vary – Drahovice	Nákup automobilu	167 707
Gymnázium a střední odborná škola Chodov, p.o.	Chodov	Bezbariérový vstup do budovy GaSOŠ Chodov	500 000
Hospic sv. Jiří, o.p.s.	Cheb	Psychologická a duchovní pomoc umírajícím a pečujícím	80 000
Infocentrum města Karlovy Vary, o.p.s.	Karlovy Vary	VARY září – Festival světla	200 000
Krajská knihovna Karlovy Vary, p.o.	Karlovy Vary	A-klub – restart oddělení pro mladé – nákup vybavení	80 000
Město Nejdek	Nejdek	Bezpečnost a ochrana dětí a mládeže – Oranžový přechod	120 000
Nadační fond GAUDEAMUS	Cheb	XXVI. ročník Dějepisné soutěže studentů gymnázií České a Slovenské republiky	80 000
Oblastní spolek Českého červeného kříže Cheb	Cheb	Nové výukové materiály pro školení v normách první pomoci	50 000
Picka, z.s.	Smolná Pece	Smolnopecký běžecký závod volným terénem pro všechny věkové kategorie	15 000
Spolek rodičů a přátel dětí s postižením Karlovy Vary, z.s.	Karlovy Vary	Ozdravný pobyt v Krušných horách	45 000
you connected, z.s.	Karlovy Vary	Internetem bezpečně – mzdy lektorů, dataprojektor	80 000
ZDRAPOSO, z.s.	Sokolov	Poskytnutí rehabilitačních procedur zdravotně postiženým občanům karlovarského regionu	25 000

Příjemce	Místo	Projekt	Částka v Kč
Plzeňský kraj			
Akademie nadání, z.s.	Plzeň	Mimoškolní aktivity pro nadané děti s handicapem	60 000
Asociace TOM ČR, TOM 20902 ÚHLAVA, p.s.	Přeštice	Čištění řeky Úhlavy 2017	30 000
Bikesport Plzeň, z.s.	Plzeň	Materiální zabezpečení pro žáky a dorost cykloteamu Bikesport Plzeň	30 000
Blizký soused, z.s.	Plzeň	Chceme se učit – kroužky pro děti	45 000
Centrum Hájek, z.ú.	Vejprnice	Nová tělocvična pro léčebnou rehabilitaci TheraSuit	62 500
Diakonie ČCE – středisko Západní Čechy	Plzeň	Svoz a rozvoz klientů do služeb Diakonie Západ	50 448
Diakonie ČCE – středisko Západní Čechy	Plzeň	Na jedné lodi s Archou – Táborový pobyt	33 650
Domov – plzeňská hospicová péče, z.ú.	Vejprnice	Auto pro Domov – plzeňskou hospicovou péči	100 000
Domov pro osoby se zdravotním postižením Milíře, p.o.	Milíře	Vytvoření relaxační zóny pro osoby s kombinovaným postižením	150 000
Dům dětí a mládeže Kopretina Plasy, p.o.	Plasy	Technický klub Plasy – technické vybavení	40 000
Fakultní nemocnice Plzeň	Plzeň	Zlepšení kvality poskytování zdravotní péče v oblasti neurochirurgie	1 000 000
Gymnázium J. Š. Baara, Domažlice, p.o.	Domažlice	Vybavení a modernizace učebny fyziky	200 000
Gymnázium, Plzeň, Mikulášské nám. 23, p.o.	Plzeň	Podpora přírodovědného a technického vzdělávání	200 000
HOCKEY CLUB PLZEŇ 1929, z.s.	Plzeň	Podpora výchovy dětí v oblasti sportu – sportovní odvětví lední hokej	250 000
JUNIORFEST, z.s.	Dobřany	X. mezinárodní filmový festival pro děti a mládež JUNIORFEST 2017 – překlady, cestovné	50 000
Město Dobřany	Dobřany	Výsadba třešňového stromořadí na Šlovickém vrchu	150 000
Město Kasejovice	Kasejovice	Dětské hřiště u kulturně-společenského centra	120 000
Město Poběžovice	Poběžovice	Třešňová alej k roklí – výsadba stromů	81 600
Město Starý Plzenec	Starý Plzenec	Bezpečnost a ochrana dětí a mládeže – Oranžový přechod	120 000
Město Stod	Stod	Pořízení techniky pro zlepšení životního prostředí – malotraktor	240 000
Město Zbiroh	Zbiroh	Výbudování dětského hřiště Zbiroh–Třebnuška	188 860
Městská Charita Plzeň	Plzeň	Pomoc potřebným slovem a hudbou – produkce tv pořadů	123 000
Městský ústav sociálních služeb města Plzně, p.o.	Plzeň	Muzikoterapie v Domově se zvláštním režimem „Sněženka“	31 000
MOTÝL, z.ú.	Plzeň	Raná péče a autismus – pořízení vybavení a pomůcek	50 000
Nadace pro transplantaci kostní dřeně	Plzeň	Kapka krve zachrání život – vyšetření dárců	60 000
Nadace pro transplantaci kostní dřeně	Plzeň	Vstup do registru dárců kostní dřeně 35+ – vyšetření dárců	30 000
Nadace pro transplantaci kostní dřeně	Plzeň	Viš, proč darovat kostní dřeň? – propagační předměty	120 000
Nadační fond BushiDo – IRU	Plzeň	Akita a člověk – boj s nemocí – webová prezentace	30 000
Náš Bukovec z.s.	Plzeň	Tajuplný ostrov – nákup pramice	30 000
Obec Břežany	Břežany	Výsadba švestkové aleje	149 919
Obec Horní Lukavice	Horní Lukavice	Bezpečnost a ochrana dětí a mládeže – Oranžový přechod	118 000
Obec Chlumčany	Chlumčany	Stromořadí v Rokličkách – výsadba stromů	145 000



Příjemce	Místo	Projekt	Částka v Kč
Plzeňský kraj			
Obec Chodský Újezd	Chodský Újezd	Stromořadí Nahý Újezdec – výsadba stromů	149 798
Obec Chotěšov	Chotěšov	Bezpečnost a ochrana dětí a mládeže – Oranžový přechod	120 000
Obec Úlice	Úlice	Obnova třešňovky – výsadba a údržba zeleně	134 471
Obec Ždírec	Ždírec	Rozvoj volnočasové zóny Ždírečká ZOO	80 000
Oblast klubu českých turistů Plzeňského kraje, z.s.	Plzeň	Oprava lávek na Manětínském potoce	55 000
Oblastní charita Klatovy	Klatovy	Finanční příspěvek na pořízení rehabilitačního přístroje Rotren Solo X	15 000
OK Lokomotiva Plzeň, z.s.	Plzeň	Moderní vybavení pro trénink dětí a mládeže oddílu orientačního běhu	40 000
Pečovatelská služba - sos, z.s.	Plzeň	Důstojné doprovázení a podpora našich seniorů – mzdy pracovníků	90 000
Plzeňský kraj	Plzeň	Krajský půlmaraton Plzeňského kraje 2017 – náklady na pořádání akce	150 000
Pohyb a zdraví, o.p.s.	Plzeň	Festival Sportu 2017 – pronájem areálu	85 000
Pomocné tlapy, o.p.s.	Starý Plzenec	Od štěněte k hrdinovi – náklady na výcvik asistenčního psa	50 610
ProCit, z.s.	Plzeň	Vzdělávací a sportovní-relaxační pobyt pro děti s PAS a jejich sourozence	50 551
Sdružení občanů EXODUS, z.s.	Plzeň	Kulturní využití volného času klientů s handicapem Domu Exodus dětí i dospělých	105 000
SH ČMS – Sbor dobrovolných hasičů Bučí, p.s.	Bučí	Helmy pro zásahovou jednotku	30 000
Sociální služby Města Sušice, p.o.	Sušice	Hýbejme se – nákup léčebně-pohybového přístroje	70 000
SPOLEK K.R.O.K., z.s.	Plzeň	Plzeňský festival stepu 2017 – mezigenerační setkání	35 000
SPORT CLUB Klatovy, z.s.	Klatovy	Vybavení pro horolezčata, horolezkyně a horolezce	30 000
Sportovní klub krasobruslení ARENA PLZEŇ, z.s.	Plzeň	Podpora dětského krasobruslení	85 000
Středisko křesťanské pomoci Plzeň	Plzeň	Pracovník v hygienickém servisu	100 000
Tak pojed s náma, z.s.	Plzeň	Taneční večery pro handicapované	70 000
Techmania Science Center, o.p.s.	Plzeň	Komentovaná procházka sluneční soustavou	150 000
Tělovýchovná jednota Přeštice, z.s.	Přeštice	Rekonstrukce časomíry a ukazatele skóre	30 000
TJ START LUBY, z.s.	Klatovy	Podpora sportování mládeže TJ START LUBY	30 000
Triathlon Plzeň, z.s.	Plzeň	Triatlonový festival Plzeň – náklady na pořádání akce	130 000
TýlloCentrum Plzeň, o.p.s.	Plzeň	Plníme přání – Rekondiční pobyty	100 000
Via Mens, z.s.	Plzeň Lhota	Pomoz svému dědovi a babičce – cvičení fyzioterapie, koučink, trénink paměti	80 000
Základní škola Dobřany, p.o.	Dobřany	Nábytek a pomůcky do speciálních tříd při Psychiatrické nemocnici v Dobřanech	160 000
Zlatá SRŠEŇ, z.s.	Plzeň	Rozsvíťme světla i na táboře – vybavení táborové základny	30 000
Liberecký kraj			
Bezpečně na silnicích, o.p.s.	Liberec	Chraňme naše děti – mzdové náklady	120 000

Příjemce	Místo	Projekt	Částka v Kč
Liberecký kraj			
Centrum LIRA, z.ú.	Liberec	Pobytový kurz pro rodiny s dětmi s poruchou autistického spektra	70 000
Centrum pro rodinu Náruč, z.ú.	Turnov	Učení bez mučení 2017 – mzdy lektorům	60 000
Oyklitický klub Kolo-park.cz, z.s.	Jilemnice	Operace Ulzibat – náklady na operaci	70 000
ČKL Harrachov, z.s.	Harrachov	Dejme dětem sportovní šanci V. – sportovní výstroj, doprava	140 000
Domov Maxov, p.o.	Lučany nad Nisou	Zákoupení čističky vzduchu	39 900
Eurocentrum Jablonec nad Nisou, s.r.o.	Jablonec nad Nisou	Jablonecké kulturní léto 2017 – honoráře	80 000
Famí charita Česká Lípa	Česká Lípa	Vybavení do nového Azylového domu	50 000
Hospic sv. Zdislavy, o.p.s.	Liberec	Pořízení čističky vzduchu do lůžkového hospice	70 000
Město Hejnice	Hejnice	Hejnické slavnosti 2017 pro naše děti aneb slavíme 100 let města	40 000
Nadace Ivana Dejerala pro ochranu přírody	Liberec	Projekt zvýšení stability lesních porostů na Liberecku v roce 2017	50 000
Obec Bozkov	Bozkov	Stromořadí v Bozkově – výsadba nových stromů a jejich údržba	149 919
Obec Pěnčín	Pěnčín	Obnova liniové zeleně	79 660
Paklí sport klub, z.s.	Jablonné v Podještědí	ČEZ oranžová jízda Malevil Cup 2017	100 000
Římskokatolická farnost Volfartice	Volfartice	Famí kostel sv. Petra a Pavla, Volfartice – oprava krovu a střešního pláště, 2. etapa	400 000
SH ČMS – Sbor dobrovolných hasičů Dalešice	Dalešice	Dětská noční hasičská soutěž	5 000
SKI KLUB JABLONEC N.N., z.s.	Jablonec nad Nisou	Podpora žákovského a dorosteneckého běžeckého lyžování	400 000
Společnost KORDULA, z.s.	Liberec	Pohádky pro handicapované děti	44 900
Svítání, z.s.	Liberec	Hiporehabilitace pro děti se zdravotním znevýhodněním 2017	87 000
UNIKÁTNÍ PROJEKTY, z.s.	Smržovka	Výtvarné centrum pro hendikepované děti Sněženka – úhrada nákladů	200 000
Základní škola a Mateřská škola Josefův Důl, okres Jablonec nad Nisou, p.o.	Josefův Důl	Vybavení tělocvičny	50 000
Základní škola Kobylky, okres Liberec, p.o.	Pěnčín u Liberce	Keramická dílna pro vesnickou malotřídku	50 000
Základní škola Slovanka, Česká Lípa, Antonína Sovy 3056, p.o.	Česká Lípa	Mladý moderátor – celostátní soutěž v komunikaci a mediální výchově	40 000
Zoologická zahrada Liberec, p.o.	Liberec	Vybudování návštěvnické vyhlídky ve výběhu koně Převalského	70 000
Ústecký kraj			
Akademie dobrovolných záchranářů ČR, z.s.	Ústí nad Labem	Zachraňuj a neboj se – mobilní stan, nosítka a další vybavení	50 000
Arkadie, o.p.s.	Teplice	Sportovně-rekreační pobyty pro děti a mládež se zdravotním postižením	30 000
Arkadie, o.p.s.	Teplice	Keramická pec pro chráněnou dílnu Arkadie Teplice	90 000
Arkadie, o.p.s.	Teplice	Pomáhej pohybem – handbike pro Milana	70 000
Asociace pomoci potřebným, z.s.	Litvínov	Sport a pohyb dětem	250 000
Atletický sportovní klub ELNA Počeradý, z.s.	Louny	European Handbike Circuit Louny 2017	80 000



Příjemce	Místo	Projekt	Částka v Kč
Ústecký kraj			
Atletický sportovní klub ELNA Počeradý, z.s.	Louny	Memoriál Karla Raise – 28. ročník silničního běhu a 25. ročník závodu vozíčkářů z Počerad do Loun	50 000
BK Levharti Chomutov, s.r.o.	Chomutov	Sportovní vybavení kadetů U17	30 000
Centrum pro zdravotně postižené děti a mládež – SRDIČKO, p.o.	Litoměřice	Bazální stimulace pro handicapované	56 000
Centrum sociální pomoci Litoměřice, p.o.	Lovosice	Kulturní a společenské využití klientů Centra sociální pomoci Litoměřice	51 452
České Švýcarsko, o.p.s.	Krásná Lípa	Podpoře region České Švýcarsko – propagace, mzdy, cestovné	200 000
Český kynologický svaz ZKO Libochovice – 507, p.s.	Třeбенice	Nákup výcvikových pomůcek pro sportovní kynologii	30 000
Děčínská sportovní, p.o.	Děčín	Hudební festival Labefest v rámci městských slavností	100 000
Dehet Kadaň, z.s.	Kadaň	Den otců – věcné ceny	30 000
Dětský domov a školní jídelna, Krupka, Libušín 151, p.o.	Krupka	Volnočasové aktivity dětí v dětském domově	50 764
Dětský domov, Vysoká Pec 145, p.o.	Vysoká Pec	My se zimy nebojíme – pobyt na horách	50 000
Domov pro seniory Vroutek, p.o.	Vroutek	Nákup antidekubitních pomůcek a vybavení dílny volnočasových aktivit	51 388
Fotbalový klub Rašovice, z.s.	Klášteřec nad Ohří	Materiální vybavení pro Fotbalový klub Rašovice	30 000
Hasičský záchranný sbor Ústeckého kraje, p.o.	Ústí nad Labem	Mistrovství České republiky v TFA – sportovní vybavení	100 000
HC Děčín, z.s.	Děčín	Nové dresy a štlupny pro 3. třídu HC Děčín	28 000
Hokejový klub Klášteřec nad Ohří, z.s.	Klášteřec nad Ohří	Nákup hokejového vybavení do MŠ	30 000
Hospic sv. Štěpána, z.s.	Litoměřice	Zkvalitnění poskytovaných služeb domácí hospicové péče	100 000
Hospic v Mostě, o.p.s.	Most	Léčba bolesti v Hospici v Mostě	70 000
Klub vodních motoristů Děčín, z.s.	Děčín	Podpora dětí ve sportu Formula Future	30 000
Kult, z.s.	Ústí nad Labem	Festival Kult 20. ročník – honoráře	150 000
Mateřská škola speciální Louny, Školní 2428, p.o.	Louny	Venkovní barevné hrani – výstavba multifunkční plochy	70 000
Město Benešov nad Ploučnicí	Benešov nad Ploučnicí	Osvětlení přechodu pro chodce přes silnici II/262	120 000
Město Kadaň	Kadaň	Zachování stromů v sídlišti	150 000
Město Kadaň	Kadaň	Lipová alej před školou	105 000
Město Lom	Lom	Bezpečnost a ochrana dětí a mládeže u ZŠ – Oranžový přechod	120 000
Město Louny	Louny	Bezpečnost a ochrana dětí a mládeže – Oranžový přechod	100 000
Městská správa sociálních služeb Kadaň	Kadaň	Zvýšení komfortu klientů Domova pro seniory v Kadani	50 439
Muzeum města Ústí nad Labem, p.o.	Ústí nad Labem	Středověké Ústí – výstava s interaktivní hernou	98 000
Nadační fond – DĚTI A RODINA	Děčín	Psychotherapie pomoci koně	30 000
Nadační fond Krajské zdravotní, a.s.	Ústí nad Labem	Krása pomáhá dětem 12 – pořízení operačních nástrojů	150 000
Nadační fond Veroniky Kašákové	Most	RESTART – odborný kouč, terapeut	80 000
NADĚJE, z.s., Azylový dům Litoměřice	Litoměřice	Nadějné výlety pro děti ze sociálně slabých rodin na Litoměřicku	28 000
Obec Blažim	Louny	Blažimské Eldorado 2017 – ceny do soutěže	60 000

Příjemce	Místo	Projekt	Částka v Kč
Ústecký kraj			
Obec Perštejn	Perštejn	Liniová výsadba	149 985
Obec Růžová	Růžová	Stromořadí před obcí Růžová – výsadba a údržba zeleně	79 950
Obec Zabušany	Zabušany	Liniová výsadba na dětském hřišti	105 250
Psychiatrická nemocnice Horní Beřkovice, p.o.	Horní Beřkovice	Beřkovický podzim 2017 – náklady na pořádní koncertů	50 549
Queens Štětí, z.s.	Štětí	Nákup kozaček pro mažoretky	19 200
SH ČMS – Sbor dobrovolných hasičů Lhenice, p.s.	Bžany	Sportovní vybavení pro mladé hasiče SDH Lhenice	30 000
SH ČMS – Sbor dobrovolných hasičů Malé Březno nad Labem, p.s.	Malé Březno nad Labem	Pohybová podpora pro Vojtů	50 000
SH ČMS – Sbor dobrovolných hasičů Světec, p.s.	Světec	Vybavení SDH Světec výpočetní technikou	30 000
SH ČMS – Sbor dobrovolných hasičů Malé Březno nad Labem, p.s.	Malé Březno nad Labem	Obnova ochranných prostředků	30 000
Společnost pro podporu lidí s mentálním postižením v České republice, p.s. Louny	Louny	Volný čas lidí s mentálním postižením – mzdové náklady	80 000
Stáje U Lucky, z.s.	Bystřany	Spolu a radostně za zvířátky – sociální aktivizace rodin na Teplicku	150 000
Stáje U Lucky, z.s.	Bystřany	Psychosociální zooterapie a sociální ježdění na koni pro handicapované a znevýhodněné klienty	70 000
Statutární město Teplice	Teplice	Slavnostní zahájení lázeňské sezony 2017	250 000
Statutární město Teplice	Teplice	Bezpečnost a ochrana dětí a mládeže	120 000
Statutární město Ústí nad Labem	Ústí nad Labem	Revitalizace stromořadí v ul. Klíšská	148 488
Svaz postižených civilizačními chorobami v ČR, z.s., okresní organizace Teplice	Teplice	Oranžové kolo – rekondiční ozdravné pobyty	50 742
Svaz tělesně postižených v České republice z. s., místní organizace Louny	Louny	Začlenění vozičkářů do zdravé společnosti sportem	50 000
SVĚT NADĚJE, z.s.	Kadaň	Kdo si hraje nezlobí – výtvarný materiál, herní pomůcky	60 000
Světlo Kadaň, z.s.	Kadaň	Za svými kořeny – Návštěva historických památek hlavního města Prahy	26 900
Sýkora 2020, z.s.	Louny	Kouzlo světla – technická podpora	150 000
Šance žít, z.s.	Bílina	Dovybavení Chráněné dílny u Lady	30 000
Tělocvičná jednota Sokol Roudnice nad Labem, p.s.	Roudnice nad Labem	Retoping atletické dráhy	250 000
Tělocvičná jednota Sokol, Bílina, p.s.	Bílina	Pořízení vodáckého vybavení pro sportovně-turistický oddíl Sokoláček	40 000
Tělovýchovná jednota Dynamo Podluský, z.s.	Roudnice nad Labem	Fotbalové turnaje mini, mladších a starších přípravek	15 000
Tělovýchovná jednota Sportovní klub Markvartice, z.s.	Markvartice u Děčína	Nákup vybavení pro žákovský oddíl stolního tenisu	30 000
Tělovýchovná jednota Žatec, z.s.	Žatec	Sportovní vybavení mládeže TJ ŽATEC – oddíl tenisu	30 000
Tenisový kroužek TERA Kláštec nad Ohří, z.s.	Kláštec nad Ohří	Úprava a údržba tenisových kurtů při ZŠ Krátká	30 000
TýfloCentrum Ústí nad Labem, o.p.s.	Ústí nad Labem	Lupa pro nevidomé a slabozraké občany	73 000



Příjemce	Místo	Projekt	Částka v Kč
Ústecký kraj			
Ústecký kraj	Ústí nad Labem	Obnova objektů středních škol v Ústeckém kraji	25 000 000
VIVAJump, z.s.	Dubí	Letní taneční kemp – trenéři, lektoři, poháry a medaile	30 000
Vzdělávací a rekreační centrum Lesná, o.p.s.	Nová Ves v Horách	S ČEZ za obnoveným Krušnohořem 2017	99 208
Základní škola a Mateřská škola Varnsdorf, Bratislavská 994, okres Děčín, p.o.	Varnsdorf	Revitalizace školní zahrady – zasítování, 2. etapa	150 000
Základní škola a Mateřská škola Vroutek, okres Louny, p.o.	Vroutek	Pomáhej pohybem – IT vybavení a učebních pomůcek	50 632
Zdravotní klaun, o.p.s.	Celý Ústecký kraj	Klauniády v Ústeckém kraji	70 000
Pardubický kraj			
Atletika Bez Bariér Pardubice, z.s.	Pardubice	Podpora činnosti oddílu tělesně postižených sportovců v roce 2017	100 000
Centrum J. J. Pestalozziho, o.p.s.	Chrudim	Senior v dluhové pasti II. – mzdy, nájemné	98 490
Domov pod hradem Žampach, p.o.	Žamberk	Rehabilitační a smyslové hřiště	100 000
DTK SKUTEČ, z.s.	Skuteč	Dětský tenisový klub Skuteč – podpora tréninkové činnosti	30 000
Hokejový club Chrudim, z.s.	Chrudim	Hokejové turnaje pro mládež HC Chrudim ročníky 2010–2003	50 000
K4 cyklo tým, z.s.	Pardubice	Rehabilitace pro Kubíka	25 000
K-47, z.s.	Bor u Skutče	Rozšíření areálu Pasička a vytvoření technického zázemí	300 000
Komunitní centrum Petrklíč, z.s.	Česká Třebová	Aby mohli zůstat doma! – mzdové náklady	350 000
Lentilka – integrační školka a rehabilitační centrum, p.o.	Pardubice	Bobath koncept pro děti s handicapem – úhrada nákladů na terapeuta	69 000
Město Přelouč	Přelouč	XXIII. ročník udílení Cen Františka Filipovského za dabing	50 000
Mladějovská průmyslová dráha, z.s.	Mladějov na Moravě	Oprava železničního přejezdu historické úzkokolejky	70 000
Myslivost, z.s.	Dolní Ředice	Záchraný program hnízdišť a vhodných biotopů pro koroptev polní, čejku chocholatou a křepelku polní	77 000
Nová Kladina, z.s.	Sezemice	Dětské a sportovní multifunkční hřiště	750 000
Obec Kunětice	Kunětice	Liniová výsadba zeleně	129 480
Oblastní charita Pardubice	Pardubice	Domácí hospicová péče – náklady zaměstnanců hospicu	70 000
Oblastní charita Ústí nad Orlicí	Letohrad	O krok dále – vybavení ambulance paliativní medicíny pro Orlickoústecko a zázemí zdravotních služeb charity	100 000
Orel jednota Přelouč, p.s.	Přelouč	Partner zápasů mládežnických fotbalových týmů	30 000
Římskokatolická farnost Letohrad	Letohrad	Kostel sv. Václava v Letohradě, oprava střechy	509 000
SH ČMS – Sbor dobrovolných hasičů Rokytno, p.s.	Rokytno	Nákladní valníkovaný krytý přívěs	40 000
SH ČMS – Sbor dobrovolných hasičů Skutčičko, p.s.	Skuteč	SDH Skutčičko – hasičská výzbroj	30 000
SH ČMS – Sbor dobrovolných hasičů Studnice, p.s.	Studnice	Sportovní vybavení	30 000
SH ČMS – Sbor dobrovolných hasičů Studnice, p.s.	Studnice	Pořízení výjezdových obleků	50 000
Ski klub Ústí nad Orlicí, z.s.	Ústí nad Orlicí	Skiiinterkriterium 2017 – ubytování a strava pro závodníky	100 000
SKP – CENTRUM, o.p.s.	Pardubice	Obnova vnitrobloku	100 000
Speciální základní škola a praktická škola Vysoké Mýto, p.o.	Vysoké Mýto	Vybavení počítačové učebny	230 000

Příjemce	Místo	Projekt	Částka v Kč
Pardubický kraj			
Spolek přátel Carrosserie Sodomka, z.s.	Vysoké Mýto	Festival Sodomkovo	249 000
Středisko sociálních služeb Salvia, z.ú.	Svitavy	Zázemí pro sociální služby	25 000
Střední odborné učiliště včelařské – Včelařské vzdělávací centrum, o.p.s.	Nasavrky	Letní škola mladých včelařů	35 000
T.J Sokol Borová, z.s.	Borová	Podpora sportovních aktivit – nákup branek	50 000
Východočeské divadlo Pardubice, p.o.	Pardubice	GRAND Festival smíchu – XVII. ročník	120 000
Wheelchair Basketball Studánka Pardubice, z.s.	Pardubice	Sportovní basketbalový vozík pro hendikepované	70 000
Základní škola Svitavy, T.G. Masaryka 27, p.o.	Svitavy	Výstavba ekoškoliního dvoru	80 000
Základní umělecká škola Přelouč, okres Pardubice, p.o.	Přelouč	Nákup marimby pro dechový orchestr	199 751
Královéhradecký kraj			
ABC o sluchu a komunikaci – metodická podpora inkluzivního vzdělávání z.s.	Hradec Králové	Neslyšící děti učí rodiče komunikovat – pořízení kamery	30 000
AMK VČE HRADEC KRÁLOVÉ v ÚAMK, p.s.	Roudnice	Podpora členů AMK VČE při závodech MRa ME v autokrose a zapojování těl. postižených v motorsportu	250 000
Apropo Jičín, o.p.s.	Jičín	„Společně to dokážeme“ – cvičný byt pro dospělé s mentálním a kombinovaným postižením	80 000
Centrum handicapovaných lyžařů, z.s.	Janské Lázně	Ubytování, cestovné a stravné pro účastníky	200 000
Centrum handicapovaných lyžařů, z.s.	Janské Lázně	Kurzy monoski	55 176
Centrum péstounských rodin, z.s.	Hradec Králové	Doučování – další rozvoj dětí z péstounských rodin	51 500
Centrum pro integraci osob se zdravotním postižením Královéhradeckého kraje, o.p.s.	Hradec Králové	Psychotherapie pro klienta s duševním onemocněním	52 800
Další šance, z.s.	Hradec Králové	Vybavení prostor pro karanténu v depozitu Další šance z.s. ve Dvoře Králové n. L.	36 000
Dětenický Betlém, z.s.	Dětenice	Zachraňme Dětenický Betlém	60 000
Divadlo Drak a Mezinárodní institut figurálního divadla, o.p.s.	Hradec Králové	Play Labyrint – výtvarné potřeby a honoráře	150 000
Důl Jan Šverma, o.p.s.	Žacléř	Jak se peklo probouzí aneb jak se čerti za dětmi na zem chystají – odměny účinkujícím, výzdoba pekla	46 400
End Duchenne, z.s.	Vrchlabí	Klinické dny pro pacienty s nervosvalovým onemocněním – FN Brno	50 000
FALTA, s.r.o.	Náchod	Přijezdová cesta pro Tomáška	70 000
Gymnázium, Dobruška, Pulická 779, p.o.	Dobruška	Rekonstrukce chemické laboratoře	200 000
HBC Jičín, z.s.	Jičín	Podpora házenkářského klubu HBC Jičín	100 000
KAMARÁD Jičín, z.s.	Jičín	Jdeme s dobou – vzděláváme se interaktivně – nákup interaktivní tabule	50 411
Klicperovo divadlo, o.p.s.	Hradec Králové	Mezinárodní divadelní festival „Divadlo evropských regionů“ – honoráře	250 000
Klub žen ve Střezeticích a Dlouhých Dvorech, z.s.	Nechanice	Kdo si hraje, nezlobí – nákup výtvarných a herních pomůcek	30 000



Příjemce	Místo	Projekt	Částka v Kč
Královéhradecký kraj			
Mateřská škola a Základní škola speciální NONA, o.p.s.	Nové Město nad Metují	Ozdravný pobyt pro děti	60 000
Mateřská škola a Základní škola speciální NONA, o.p.s.	Nové Město nad Metují	Okna pro školu – rekonstrukce	52 184
Mateřská škola Stračov, p.o.	Stračov	Pocitové cestičky a nové herní prvky pro děti	300 000
Mateřská škola, Speciální základní škola a Praktická škola, Hradec Králové, p.o.	Hradec Králové	Hry bez hranic – startovní, doprava	12 000
Město Libáň	Libáň	Osázeme naše hřiště! – výsadba zeleně	137 918
Město Náchod	Náchod	Oranžové hřiště Na Roudné	500 000
Nadační fond Jičín – město pohádky	Jičín	27. ročník festivalu Jičín – město pohádky	100 000
Nadační fond Jičín – město pohádky	Jičín	27. ročník festivalu Jičín – město pohádky	50 628
NOMIA, z.ú.	Hradec Králové	Podpora rozvoje a aktivace rodičovských kompetencí a prevence k udržení stabilní rodiny	265 500
NOMIA, z.ú.	Hradec Králové	Poradna a dětské krizové centrum NOMIA	200 000
Obec Bohuslavice nad Metují	Bohuslavice	Krizová pomoc – oprava střechy tělocvičny	50 000
Obec Dolní Lochov	Dolní Lochov	Zelená bariéra proti prachu a hluku – výsadba stromů	69 699
Obec Hlušice	Hlušice	Nové stromořadí v jižní části obce	148 480
Obec Libčany	Libčany	Dětské hřiště na naučné stezce	160 000
Obec Milovice u Hořic	Hořice	Není kemp jako kemp – výsadba stromů	96 300
Obec Mžany	Mžany	Keřové liniové vegetační prvky podél stezky pro pěší a cyklisty Mžany – Sadová	128 500
Obec Orlické Záhोří	Orlické Záhोří	Revitalizace aleje	150 000
Obec Sovětice	Sověstice	Revitalizace zeleně	132 391
Obec Úhlešov	Úhlešov	Po stopách rytíře Zbyhoně – výsadba zeleně	61 200
Oblastní charita Červený Kostelec	Červený Kostelec	Bezbariérový chodník pro nemocné roztroušenou sklerózou	100 000
Oblastní charita Červený Kostelec	Červený Kostelec	Bezbariérovým chodníkem k plnohodnotnému životu nemocných roztroušenou sklerózou v Domově sv. Josefa	30 000
Oreli jednota Šonov, p.s.	Provodov-Šonov	Rekonstrukce sociálního zařízení a zateplení Orelny Šonov	125 000
SH ČMS – Krajské sdružení hasičů Královéhradeckého kraje, p.s.	Trutnov	Vytvoření školního centra pro mládež a ochranu obyvatel s táborovou základnou	100 000
SH ČMS – Sbor dobrovolných hasičů Jilovice, p.s.	Jilovice	Obnova vybavení pro mladé hasiče pobleskové záplavě	40 000
SH ČMS – Sbor dobrovolných hasičů Mlázovice, p.s.	Mlázovice	Vybavení hasičského vozu AED defibrilátorem	43 408
SH ČMS – Sbor dobrovolných hasičů Žďárky, p.s.	Žďárky	Vybavení družstva mladých hasičů a dorostu	30 000
SK Integra Hradec Králové, z.s.	Hradec Králové	I sportovci s mentálním postižením umějí sportovat – nákup sportovního vybavení	100 000
SKOK do života, o.p.s.	Hradec Králové	Jedeme k vám! – nákup automobilu	70 000
Sociální služby města Jičína	Jičín	Zakoupení elektrického laterálního lůžka	50 454
Společnost česko-německého porozumění Trutnov – Krkonoše, z.s.	Trutnov	Aktivity pro děti v rámci projektu Česko-německé dny v Trutnově 2017	30 000

Příjemce	Místo	Projekt	Částka v Kč
Královéhradecký kraj			
Společnost DUHA, Nadace pro děti postižené mozkovou obnou	Trutnov	Den sportu „Pro život“ – sportovní vybavení, občerstvení, ceny	350 000
Spolek na obnovu kostela sv. Václava na Chloumku, z.s.	Habřina	Obnova areálu kostela sv. Václava na Chloumku – zpracování inženýrsko-geologického průzkumu	314 944
Sportovní klub hasičů Královéhradeckého kraje, p.o.	Hradec Králové	Podpora SKH KHK při organizaci sportovních republikových soutěží pro zvýšení kondice příslušníků	130 000
Sportovní klub Janské Lázně, z.s.	Janské Lázně	22. ročník Pohár města Janské Lázně – ubytování	30 000
Tělocvičná jednota Sokol Jaroměř – Josefov, p.s.	Jaroměř	Stolní tenis – nákup vybavení	30 000
Tělovýchovná jednota Náchod, z.s.	Náchod	Podpora nejmenších žákovských družstev, oddíl házené	28 000
TENIS – CENTRUM DTJ HK, z.s.	Hradec Králové	Novostavba objektu šatnového a hygienického zázemí – projekt vnitřního a vnějšího vybavení	800 000
TJ Sokol Nepolisy, z.s.	Nepolisy	Bezpečné fotbalové branky pro žáky, míče	30 000
Tkalcovské muzeum, z.s.	Trutnov	Lidová řemesla pro děti i hendikepované – lektoři, vybavení dílen	50 000
Ústav sociální péče pro mládež Kvasiny, p.o.	Kvasiny	Letní tábor pro dospělé osoby s mentálním postižením	9 400
VerMi, z.s.	Týniště nad Orlicí	Elegance bez bariér, 5. ročník – pronájem prostor a technického vybavení	30 000
Vyšší odborná škola, Střední škola, Základní škola a Mateřská škola, Hradec Králové, Štefánikova 549, p.o.	Hradec Králové	Plníme přání – Tlumočníci českého znakového jazyka	100 000
Základní škola Jaroměř – Josefov, Vodárenská 370, okres Náchod, p.o.	Jaroměř	Dva pobyty zaměřené na sociometrii třídních kolektivů šestého ročníku	68 000
Základní škola speciální Neratov, p.o.	Bartošovice v Orlických horách	Kuchyňka pro děti s postižením	15 000
ZOO Dvůr Králové, a.s.	Dvůr Králové nad Labem	Naděje pro severní bílé nosorožce – fáze tvorby embrya a jeho transfer	1 000 000
Život bez bariér, z.ú.	Nová Paka	Jak pracovat s motivací klientů – kurzy domácích a ručních prací	20 000
Jihomoravský kraj			
ADRA, o.p.s., Dobrovolnické centrum Znojmo	Znojmo	Dobrovolnictví na Znojemsku	135 000
AK Olymp Brno, z.s.	Brno	Podpora reprezentace družstva juniorek na Pohár mistrů evropských zemí 2017 Brno (ECCCJ 2017)	120 000
Anička, spolek na podporu dětí s handicapem – Radial Club Hand, z.s.	Brno	Veřejná sbírka pro Aničku – příspěvek	70 000
Asociace pomáhající lidem s autismem APLA – JM, z.s.	Brno	Podpora dobrovolnického a volnočasového centra a rané péče pro osoby s autismem	51 449
Asociace rodičů a přátel zdravotně postižených dětí v ČR, z.s., Klub PAPERSEK	Vyškov	Příspěvek na osobní automobil pro pana Františka	80 000
Brněnský svaz malé kopané, z.s.	Brno	Přivedme děti ke sportu – sportovní vybavení, mzdy	800 000
Centrum Ententyky, z.s.	Heršpice	Elektrohrátky, Knižkohrátky a Muzikohrátky u nás v Heršpicích	8 477
Centrum pro média, ekologii a demokracii, z.s.	Brno	Veřejný prostor jako sociální téma – mzdy	350 000
Centrum pro rodinu a sociální péči Hodonín, z.s.	Hodonín	Dobrovolnické centrum Dobromysl – mzdové náklady	100 000
ČLOVÍČEK (ONE LITTLE), z.s.	Brno	Rodina v autě – pobyty pro rodiny s dětmi	80 000



Příjemce	Místo	Projekt	Částka v Kč
Jihomoravský kraj			
DEBRA ČR, z.ú.	Brno	Osvěta nemoci motýlích křídel – náklady na propagaci projektu a jeho průběh	200 000
Dialog a generační soužití, z.s.	Vyškov	Předáváme zkušenosti – provozní náklady, honoráře	450 000
Diecézní charita Brno	Brno	Příspěvek na pořízení automobilu pro Charitní pečovatelskou službu	50 767
Diecézní charita Brno	Brno	Pořízení dvou vodních lázní na ohřev stravy a dvou nerezových vozíků na rozvoz stravy	80 000
Diecézní charita Brno	Brno	Úprava svozového vozu pro uživatele Denního stacionáře sv. Damiána	50 000
Diecézní charita Brno	Brno	Automobil pro Domácí hospic sv. Zdislavy Třebíč	200 000
Divadlo Bez Pravidel, z.s.	Brno	Rozvoj loutkové tradice v Jihomoravském kraji	20 000
Dobrovolnické centrum Motýlek, z.s.	Brno	Podpora vzdělávání dobrovolníků a koordinátorů	30 000
Dobrovolný svazek obcí Jevišovicka, s.o.	Jevišovice	Podpora kulturního života v obcích DSO Jevišovicka na rok 2017	150 000
FBC Hustopeče, z.s.	Popice	Vstup florbalového týmu do ligy	20 000
FK Znojmo, z.s.	Nový Šaldorf – Sedlešovice	Kompletní rekonstrukce závlahového systému areálu	600 000
Fotbalový klub Horní Věstonice, z.s.	Horní Věstonice	Pořízení sekacího malotraktoru	499 000
G-centrum Mikulov, p.o.	Mikulov	Potřebný pomocník v péči o seniory – vertikalizační pojízdný zvedák	100 000
Hasičský záchranný sbor Jihomoravského kraje, p.o.	Brno	Vybavení laboratoře HZS a jednotek PO v blízkosti JE Dukovany přístroji na detekci radioaktivního záření	500 000
Hasičský záchranný sbor Jihomoravského kraje, p.o.	Brno	Vybudování interaktivní učebny	249 990
Hasičský záchranný sbor Jihomoravského kraje, p.o.	Brno	Vestavba mobilního radiačního monitorovacího systému do vozidla HZS	500 000
HOBBYLAB, z.s.	Brno	Komunitní dílna – 2. etapa	240 000
Jihomoravská krajská organizace ČUS	Brno	Podpora rodiny Pavla	30 000
Junák – český skaut, středisko Ichthys Klobouky u Brna, z.s.	Klobouky u Brna	Obnova táborové základny Orion	180 000
Junák – český skaut, středisko Vranovice, z.s.	Vranovice	Nákup podsadových stanů pro letní tábory	30 000
Kinematograf bratří Čadiků, s.r.o.	Mokrá – Horákov	Filmové léto Kinematograf bratří Čadiků, START FILM FEST – mzdy, půjčované za filmy	350 000
Klub občanských a studentských aktivit – K.O.S.A., z.s. – Dětský klub Sovička	Ivančice	O vaše děti postaráno – stavební úpravy klubovny	100 000
Klub stomiků Brno, z.s.	Brno	Rekondiční pobyt stomiků – hotel Kraskov	52 000
Liga vozíčkářů, z.ú.	Brno	Liga pomáhá dětem – mzdové náklady, ubytování a stravování na léčebném pobytu	245 000
Lokomoce, z.s.	Brno	Lokomoce – pohyb jako prevence – mzdy fyzioterapeutů a úhrada ubytování	90 000
Lucius, z.s.	Brno-Slatina	Zdeněček – příspěvek na chlapce s cystickou fibrózou a hemofilii	52 060
LVHF, z.s.	Břeclav	Lednicko/Valtický hudební festival 2017 – propagace akce, honoráře, cestovné, pronájem prostor, technické zázemí akce	200 000

Příjemce	Místo	Projekt	Částka v Kč
Jihomoravský kraj			
Mateřská škola speciální, základní škola speciální a Praktická škola Elpis, Brno, p.o.	Brno	Upevnění mobility postižených dětí – nákup motomeđu	50 462
Mateřská škola, Základní škola a Dětský domov Ivančice, p.o.	Ivančice	Plníme přání – rehabilitační pomůcky, letní prázdniny pro DD	80 000
Mendelova univerzita v Brně	Brno	Vědecká výchova talentovaných studentů v oblasti životního prostředí	80 000
Město Boskovice	Boskovice	Rekonstrukce zvoničky Boskovice-Hrádkov	100 000
Město Hodonín	Hodonín	Bezpečnost a ochrana dětí – Oranžový přechod	120 000
Město Hustopeče	Hustopeče	Bezpečnost a ochrana dětí a mládeže – Oranžový přechod	117 532
Město Ivančice	Ivančice	Vybudování workoutového hřiště	400 000
Město Jevišovice	Jevišovice	Obnova výhonu	150 000
Město Jevišovice	Jevišovice	Jevišovické kulturní léto 2017 – honoráře,	150 000
Město Jevišovice	Jevišovice	Obnova vybavení knihovny	150 000
Město Miroslav	Miroslav	Miroslavské meruňkobraní s jarmarkem u Floriána	150 000
Město Moravský Krumlov	Moravský Krumlov	Oranžové hřiště	180 000
Město Moravský Krumlov	Moravský Krumlov	Volný čas aktivně – honoráře účinkujícím	370 000
Město Oslavany	Oslavany	Podpora tradičních kulturně-společenských akcí ve městě Oslavany 2017	110 000
Město Oslavany	Oslavany	Oslavanské historické slavnosti 2017 – honoráře, propagace	240 000
Město Rosice	Rosice	Rosické kulturní léto 2017 – organizace společenských akcí	248 000
Městys Běhařovice	Běhařovice	Sanace budovy ve Stupešicích	80 000
Městys Ostrovačice	Ostrovačice	Víceúčelové hřiště s umělým povrchem	800 000
Městys Víšňové	Víšňové	Oprava mostku u kina	150 000
Městys Víšňové	Víšňové	Lipová výsadba	131 040
Mikroregion Ivančicko, s.o.	Ivančice	Podpora společenského života a vybavení v obcích Mikroregionu Ivančicko	450 000
Mikroregion Kahan, s.o.	Zastávka	Televizní zpravodajství z Mikroregionu Kahan dso 2017	400 000
Moravia,s.o.	Víšňové	Bezpečně na cyklookruhu Mikroregionem Moravia	150 000
Moravskokrumlovsko, s.o.	Moravský Krumlov	Moravskokrumlovsko a oranžový rok 2017	270 000
Moravskokrumlovsko, s.o.	Moravský Krumlov	Po oranžové Moravskokrumlovskem 2017	190 000
MŠ a ZŠ Vedrovice, p.o., okres Znojmo	Olbramovice	Rozšíření vybavení školy – zahradní nábytek	30 000
Nadační fond dětské onkologie KRTEK	Štápanice	Podzimní rekondační prodloužený víkend pro rodiče s dětmi po onkologické léčbě	51 113
Nadační fond Josefa Zimovčáka	Veselí nad Moravou	Na kole dětem – sportovní projekt na podporu onkologicky nemocných dětí	200 000
Nadační fond NIKÉ	Brno	Energie od dětí k seniorům a od seniorů k dětem	350 000
Nemocnice Břeclav, p.o.	Břeclav	Vybavení dětského oddělení	50 000
Obec Biskoupky	Biskoupky	Obnova alejového stromořadí	26 069



Příjemce	Místo	Projekt	Částka v Kč
Jihomoravský kraj			
Obec Borkovany	Borkovany	ZŠ Borkovany – nástavba	800 000
Obec Boskovštejn	Boskovštejn	Vybavení pro místnost pro setkávání občanů	100 000
Obec Čejkovice	Čejkovice	T. G. Masaryk a Čejkovice	50 000
Obec Diváky	Diváky	Dětské hřiště	200 000
Obec Dobřínsko	Dobřínsko	Oprava fasády Kulturního domu v Dobřínsku	100 000
Obec Dolní Dubňany	Dolní Dubňany	Rekonstrukce elektroinstalace v ZŠ Dolní Dubňany	80 000
Obec Chvalkovice	Chvalkovice	Úpravy místních komunikací	500 000
Obec Jamolice	Jamolice	Úprava areálu za školou, pořízení mobiliáře a restaurování varhan	300 000
Obec Kubšice	Kubšice	Oprava křížku na Dvořákově kopci	60 000
Obec Moutnice	Moutnice	Rekonstrukce víceúčelového hřiště	150 000
Obec Nosislav	Nosislav	Ozelenění středu městyse	60 500
Obec Senorady	Senorady	Krizová pomoc – odstranění následků živelní pohromy	50 000
Obec Sívce	Sívce	Dětské dopravní hřiště a inline dráha pro děti	200 000
Obec Střelice	Střelice	Výměna oken kulturního domu – 2. etapa	80 000
Obec Suchý	Suchý	Nové hřiště u rybníka	297 649
Obec Tavlikovice	Tavlikovice	Výměna oken v ZŠ a MŠ Tavlikovice	50 000
Obec Vážany nad Litavou	Vážany nad Litavou	Multifunkční hřiště	300 000
Obec Vysoké Popovice	Vysoké Popovice	Úprava nádvoří kostela – 1. etapa	100 000
Obec Zbraslav	Zbraslav	Bezpečnost a ochrana dětí a mládeže	120 000
Obec Železné	Železné	Revitalizace veřejných míst	80 000
Orel jednota Brno–Husovice	Brno	Co děti, mají si kde hrát? – herní prvky na dětském hřišti	170 000
Orel jednota Veselí nad Moravou	Veselí nad Moravou	Inženýrské sítě k novostavbě budovy klubovny se squashovými kurty	100 000
ParaCENTRUM Fenix, z.s.	Brno	Tlakové mapování pro vozíčkáře	100 000
ParaCENTRUM Fenix, z.s.	Brno	Notebooky pro sociálně aktivizační pracovníky	21 144
PRO MATĚJE, z.s.	Brno	Konto PRO MATĚJE	50 559
PROSEN, spolek na podporu osob sociálně a zdravotně znevýhodněných, z.s.	Lysice	You Dream We Run – rekondiční pobyty	70 000
ROTARACT Club Brno, z.s.	Brno	Handicamp	50 000
Římskokatolická farnost Dražovice	Dražovice	Komunitní centrum Fara Dražovice – 2. etapa	150 000
Římskokatolická farnost Dubňany	Dubňany	Fara Dubňany – generální oprava střechy	50 000
Římskokatolická farnost Ostrovačice	Ostrovačice	Statické zajištění bývalé rezidence rajhradských benediktinů	150 000
Římskokatolická farnost Věmyslice	Věmyslice	Celková obnova kostela Narození Panny Marie	100 000
Římskokatolická farnost Vysoké Popovice	Vysoké Popovice	Oprava a částečné restaurování varhan v kostele sv. Václava v Lukovanech – 2. etapa	100 000
Římskokatolická farnost Ždánice	Ždánice	Generální oprava varhan v kostele Nanebevzetí Panny Marie	50 000

Příjemce	Místo	Projekt	Částka v Kč
Jihomoravský kraj			
Sever Znojemska, s.o.	Běhařovice	Komunální technika pro mikroregion	248 600
Sirius, z.s.	Brno	Akceschopnost záchranných kynologických týmů a vzdělávací program pro děti v Jihomoravském kraji	28 000
SKKP Handball Brno, z.s.	Brno	Činnost sportovního klubu házené	500 000
Soukromá základní umělecká škola Mgr. Radmily Chmelové, spol. s r.o.	Brno	Dance World Cup 2016 – letenky	15 000
Specializovaná základní organizace Českého zahradkářského svazu Brno Lilium	Brno	Výstava lilii	17 500
SPMP ČR, p.s. Brno	Brno	Rehabilitační a ozdravný tábor pro mentálně a kombinovaně postižené osoby	50 000
Společně, o.p.s.	Brno	Senior Point – mzdové náklady, nábytek	500 000
Spolek Občanů Polánky, z.s.	Moravský Krumlov	Oprava nefunkčního vytápění	30 000
Sportovní klub hasičů okresu Hodonín, z.s.	Hodonín	Podpora pro nemocného kolegu	51 054
Sportovní klub Moravia Brno, z.s.	Brno	Závěrečné kolo Českého poháru stolního tenisu vozíčkářů 2017	50 000
Středisko rané péče SPRP, pobočka Brno, p.s.	Brno	Plníme přání – Společně – mzdy, ubytování, strava	140 000
Svatý Florián – Dobrovolní hasiči roku, z.s.	Brno	Roadshow – propagace práce dobrovolných hasičů po celé ČR v rámci ankety Dobrovolní hasiči roku 2017	300 000
Svaz tělesně postižených v České republice z.s., městská organizace Brno	Brno	Neurorehabilitační program	50 000
Světýlko, o.p.s.	Brno	Letní tábor u koníků ve Zbraslavi pro chudé děti	45 000
Světýlko, o.p.s.	Brno	Příspěvek na specializovaný invalidní vozík	27 999
Tělocvičná jednota Sokol Lesonice, p.s.	Lesonice	Rekonstrukce části střešního pláště sokolovny	30 000
Tělovýchovná jednota Mikulovice, z.s.	Mikulovice	Výstavba sociálního zařízení ve sportovním areálu	100 000
Tělovýchovná jednota Sokol Kobeřice, z.s.	Kobeřice u Brna	Víceúčelové hřiště	1 000 000
Ulita Blansko, z.s.	Blansko	Klub a dobrovolnická čajovna Ulita	50 000
VODIČI PES, z.s.	Vojkovice	Rekondiční pobyt pro nevidomé klienty spojený s prověřováním práce vodicích psů	66 180
Vojensko historický klub Východní fronta, z.s.	Strání	Strání 1945 – občerstvení, technické zázemí, provozní náklady	496 800
Výchovný ústav, střední škola a školní jídelna Višňové, Zámek 1, p.o.	Višňové	Oprava soch boha Herma a boha Persea	80 000
Záchranáři Brno, z.s.	Brno	Vozík pro Evičku	46 882
Základní škola a Mateřská škola Kobeřice u Brna, okres Vyškov, p.o.	Kobeřice u Brna	Pomáhej pohybem – pořízení sportovního vybavení	51 200
Základní škola Jiříkovice, okres Brno-venkov, p.o.	Jiříkovice	Rekonstrukce školní výdejny stravy	200 000
Základní škola Oslavany, okres Brno-venkov, p.o.	Oslavany	Jízdní kola pro dětské dopravní hřiště	70 000
Základní škola speciální, Praktická škola a Dětský domov Vřesovice, p.o.	Vřesovice	Řešení schodišťové bariéry a mobilního zvedacího systému	259 000
Základní škola, Šlapanice, okres Brno-venkov, p.o.	Šlapanice	Oranžová učebna 2017 – nákup učebních pomůcek	200 000
ZŠ a MŠ Pramínek, o.p.s., Heyrovského 13, 635 00 Brno	Brno	Oranžové hřiště v Pramínku	248 000



Příjemce	Místo	Projekt	Částka v Kč
Kraj Vysočina			
1. SK Rokytnice nad Rokytinou, z.s.	Rokytnice nad Rokytinou	Výstavba sportovních kabin	400 000
1. VETERAN CAR CLUB Třebíč, z.s.	Třebíč	Po stopách hraběte Chorinského – organizace výstavy	30 000
Batt klub, z.s.	Nové Město na Moravě	Sport pro všechny děti – pomůcky, pronájem plaveckého bazénu	50 000
Bruslařský klub Havlíčkův Brod, z.s.	Havlíčkův Brod	Bezpečné mantinely na minihokej pro nejmenší hokejisty	30 000
Centrum LADA, z.s.	Pacov	Ekologické vytápění Domečku LADA	130 000
Centrum pro rodinu Vysočina, z.s.	Jihlava	Na rodině nám záleží – mzdové náklady a další	51 123
Centrum Zdislava, p.o.	Nové Město na Moravě	Zahrada pro Zdislavu – výsadba zeleně	50 000
Českomoravská myslivecká jednota, z.s., okresní myslivecký spolek Třebíč	Třebíč	Oprava střeškových věží na střelnici OMS Třebíč–Bažantnice	120 000
Český svaz včelařů, z.s., základní organizace Náměšť nad Oslavou	Náměšť nad Oslavou	Nákup matečnicku ze střediska Kývalka	30 000
Dělnická tělocvičná jednota Vysočina, z.s.	Budišov	Pro region 2017–2027 – stavební práce	980 000
Divadelní spolek LUCERNA Vilémovice, z.s.	Vilémovice	Ochotnické divadelní představení „Jo, není to jednoduché“	15 130
Domov bez zámku Náměšť nad Oslavou, p.o.	Náměšť nad Oslavou	Vybavení sociálně terapeutické dílny – kavárny Pohodička	95 000
Domov bez zámku Náměšť nad Oslavou, p.o.	Náměšť nad Oslavou	Dovybavení domácností Domova bez zámku	50 589
Dům dětí a mládeže Třebíč, p.o.	Třebíč	Rekonstrukce podlahy v přednáškovém sále provozního objektu hvězdárny Třebíč	30 000
ENERGOREGION 2020	Náměšť nad Oslavou	Malá komunální technika	2 500 000
Feeder Klub Třebíč, z.s.	Třebíč	Podpora závodních aktivit Feeder Klubu Třebíč	30 000
FOKUS Vysočina, z.ú.	Havlíčkův Brod	S handicapem na školní zahradu	90 000
Happy run, z.s.	Valeč	Pobyt v rehabilitačních lázních Klimkovice	10 000
Hasičský sportovní klub Žďár nad Sázavou, z.s.	Žďár nad Sázavou	VI. mistrovství ČR jednotek SDH obcí ve vyprošťování zraněných osob z havarovaných vozidel	200 000
Horácko – ekologický mikroregion, s.o.	Budišov	Pro Jitku – pořízení keramické pece	50 000
Horácko – ekologický mikroregion, s.o.	Budišov	Oranžovým Horáckem v roce 2017 – náklady na pořádání akcí v mikroregionu	840 000
Chvojnice – mikroregion, s.o.	Kralice nad Oslavou	Dovybavení dětských hřišť obcí mikroregionu herními prvky	200 000
Jezdecký klub Dvůr Dvořák Žirovnice, z.s.	Žirovnice	Výstavba nové tribuny pro rozhodčí na jezdecké závody	250 000
KARMEL SÁZAVA, z.s.	Sázava	Fasáda kaple P. Marie Karmelské v Sázavě	331 385
Klub stomiků H. B. ILCO, z.s.	Havlíčkův Brod	Uspřádání života stomiků, předávání zkušeností, zpříjemnění času stomiků	70 000
KUMŠT, z.s.	Bystřice nad Pernštejnem	Zrcadlení 2017 – VII. ročník festivalu umělecké a dokumentární fotografie	30 000
MaMMacentrum – pohyb dětem, z.ú.	Havlíčkův Brod	Děti na startu, Havlíčkův Brod – sportovní vybavení a pomůcky	50 000
Mažoretky CHEERLADIES, z.s.	Třebíč	Účast na ME v mažoretkovém sportu	100 000

Příjemce	Místo	Projekt	Částka v Kč
Kraj Vysočina			
Město Hrotovice	Hrotovice	Cyklostezka Hrotovice – Bezděkov	500 000
Město Hrotovice	Hrotovice	Stavební úpravy objektu Hrotovice č. 2 – památníku F. B. Zvěřiny	367 900
Město Hrotovice	Hrotovice	Bezpečnost a ochrana dětí na přechodu pro chodce na ulici 1. máje – Oranžový přechod	120 000
Město Jaroměřice nad Rokytnou	Jaroměřice nad Rokytnou	Informační materiály o městě a herní dětské prvky na dětské dopravní hřiště	249 000
Město Kamenice nad Lipou	Kamenice nad Lipou	Pořízení sekacího malotraktoru	499 000
Město Náměšť nad Oslavou	Náměšť nad Oslavou	Sportovní a kulturní aktivity 2017	650 000
Městská knihovna v Třebíči	Třebíč	Větší než malé množství sváteční hudby, literatury a poezie – podpora akce	50 000
Městys Dalešice	Dalešice	Turistický přístřešek	85 000
MISA&MISA, z.s.	Třebíč	Propojení dvou světů – náklady na propagaci	20 000
Nemocnice Třebíč, p.o.	Třebíč	Ultrazukový diagnostický přístroj pro urologickou ambulanci	500 000
Nemocnice Třebíč, p.o.	Třebíč	Ultrazukový diagnostický přístroj	200 000
Obec Bačice	Bačice	Oranžové hřiště Bačice – 2. etapa	120 000
Obec Číměř	Číměř	Výsadba alejí	111 972
Obec Horní Újezd	Horní Újezd	Úprava veřejného prostranství	300 000
Obec Kamenná	Kamenná	Rozšíření veřejného osvětlení	150 000
Obec Kladeruby nad Oslavou	Kladeruby nad Oslavou	Nákup víceúčelového traktoru s příslušenstvím	250 000
Obec Kouty	Kouty	Obnova zeleně – Kouty návěs	75 000
Obec Loukovice	Loukovice	Dokončení Oranžového hřiště	350 000
Obec Mastník	Mastník	Dubová alej u mastnických rybníků – výsadba a údržba zeleně	125 886
Obec Nárámeč	Nárámeč	Dětské hřiště	350 000
Obec Nové Syrovice	Nové Syrovice	Oranžové hřiště	199 500
Obec Pokojovice	Pokojovice	Oprava hřiště	400 000
Obec Popůvky	Popůvky	Výměna výloh a dveří u prodejny smíšeného zboží	56 500
Obec Rohozná	Rohozná	Pořízení ochranných prostředků pro JSDHo	136 980
Obec Rožná	Rožná	Dětské hřiště	173 297
Obec Sedlec	Sedlec	Obnova ovocné aleje u cesty p. č. 697/1	49 142
Obec Slavětice	Slavětice	Krizová pomoc – odstranění následků přívalových dešťů	50 000
Obec Slavětice	Slavětice	Rekonstrukce bytové jednotky v budově bývalé školy č. p. 33	250 000
Obec Stropešín	Stropešín	Zlepšení technických podmínek jednotky SDH	30 000
Obec Studenec	Studenec	Závlahový systém fotbalového hřiště	150 000
Obec Třebenice	Třebenice	Víceúčelové hřiště	200 000



Příjemce	Místo	Projekt	Částka v Kč
Kraj Vysočina			
Obec Valeč	Valeč	Cyklostezka Valeč – Bezděkov	500 000
Oblastní charita Havlíčkův Brod	Havlíčkův Brod	Na cestu bez překážek – pohonné hmoty, mzda řidiče	70 000
Oblastní charita Pelhřimov	Pelhřimov	Charitní pečovatelská služba – mzdy	80 000
Oblastní spolek ČČK Havlíčkův Brod	Havlíčkův Brod	Handbiky pro Michala	80 000
Pečovatelská služba Dolní Rožínka, p.o.	Dolní Rožínka	Provoz služebního vozidla pro zajištění terénní pečovatelské služby	40 000
Regio 2020, z.s.	Náměšť nad Oslavou	Konference „Trvale udržitelná doprava v kraji Vysočina“	45 000
Rokytná – ekologický mikroregion, s.o.	Jaroměřice nad Rokytnou	Společenské, kulturní a sportovní akce obcí mikroregionu	249 800
Rokytná – ekologický mikroregion, s.o.	Jaroměřice nad Rokytnou	Stolní kalendáře na rok 2018 a DVD video „Mikroregion Rokytná ve videobrazech“	150 000
Římskokatolická farnost Hartvíkovic	Hartvíkovic	Obnova střechy kostela sv. Jiljí	60 000
Římskokatolická farnost Valeč u Hrotovic	Valeč	Letní farní tábor v Orlických horách	25 000
SFK Dukovany 2001, z.s.	Dukovany	Bezpečnostní branky	30 000
SH ČMS – Okresk Dolní Rožínka, p.s.	Dolní Rožínka	Dětská hasičská liga 2017 – poháry, medaile, věcné ceny	12 000
SH ČMS – Sbor dobrovolných hasičů Český Herálec, p.s.	Herálec pod Žákovou horou	Nákup 2 ks vzduchových dýchacích přístrojů Dräger PSS 3000 a 1 ks ocelové lahve 6L/300 MPa	69 188
SH ČMS – Sbor dobrovolných hasičů Číměř, p.s.	Číměř	Pořízení dopravního automobilu	100 000
SH ČMS – Sbor dobrovolných hasičů Dalešice, p.s.	Dalešice	Vybavení pro mladé hasiče	30 000
SH ČMS – Sbor dobrovolných hasičů Polnička, p.s.	Polnička	Nákup přetlakového ventilátoru – abychom mohli tam, odkud jiní utíkají	38 115
SK Fotbalová škola Třebíč, z.s.	Třebíč	Fotbalová škola – neprošlápanou cestou	200 000
Společnost pro podporu lidí s mentálním postižením v ČR, z.s., Třebíč, p.s.	Třebíč	Týdenní rehabilitační pobyt – Krakonošovy Krkonoše	60 000
Stanice Pavlov, o.p.s.	Pavlov	Vybavení intravilánu environmentálního centra záchrané stanice	100 000
Střední průmyslová škola Třebíč, p.o.	Třebíč	Realizace učebny pro výuku venkovních nízkonapěťových sítí a připojení objektů k nim	195 000
Studentský klub Katolického gymnázia Halahoj, z.s.	Třebíč	Doplnění vodáckého vybavení	20 000
Svaz neslyšících a nedoslýchavých osob v ČR, z.s., Oblastní výbor Havlíčkův Brod, p.s.	Havlíčkův Brod	Den dětí 2017 – pronájem sálu, nafukovací hrad, odměny	55 000
Taneční skupina M–STYLE, z.s.	Třebíč	M STYLE DANCE – ceny do soutěže	30 000
Tělocvičná jednota Sokol Hrotovice, p.s.	Hrotovice	Vybavení tréninkovými pomůckami a tréninkovým oblečením	30 000
Tělocvičná jednota Sokol Lesonice, p.s.	Lesonice 60	Lessonická „40“ – časomíra, občerstvení a další náklady na pořádání akce	10 000
Tělocvičná jednota Sokol Mohelno, p.s.	Mohelno	Nákup židlí do sokolovny	30 000
Tělovýchovná jednota Spartak Třebíč, z.s.	Třebíč	Nákup transportního vozíku na přepravu lodí a materiálu na akce vodáckého oddílu	30 000
Tělovýchovná jednota Třebíč, z.s.	Třebíč	Dlouhodobé tělovýchovné a sportovní aktivity	190 000
TJ Koněšín, z.s.	Koněšín	Rekonstrukce technického zázemí a výměna ochranných a brankových sítí	30 000

Příjemce	Místo	Projekt	Částka v Kč
Kraj Vysočina			
Unie ROSKA – reg. org. ROSKA Žďár nad Sázavou, z.p.s.	Žďár nad Sázavou	Rehabilitační aktivity	70 000
Vrátka, z.s.	Třebíč	Kavárna v pohybu – stavební práce	30 000
Základní škola a Mateřská škola Strážek, p.o.	Strážek	Oranžové hřiště u školy	160 000
Základní škola a Praktická škola Chotěboř, p.o.	Chotěboř	Mobilita žáků II. – stropní kolejnicový a asistenční systém ROOMER	400 000
Základní škola T. G. Masaryka Moravské Budějovice, náměstí Svobody 903, okres Třebíč, p.o.	Moravské Budějovice	Vědecká a badatelská soutěž pro žáky ZŠ Globe Games	38 000
Základní umělecká škola Moravské Budějovice, p.o.	Moravské Budějovice	Vybavení klávesového oddělení nástroji	110 000
Moravskoslezský kraj			
1. Judo club Baník Ostrava, z.s.	Ostrava	Výcvikový tábor juda ve Vernířovicích	30 000
42. přední hlička Royal Rangers Ostrava, p.s.	Ostrava	Dovybavení táborové základny pro děti – kuchyň a jídelna	30 000
ANGELUS AUREUS, o.p.s.	Ostrava	Dny lidí dobré vůle – Velehrad – technické zázemí akce, pronájem prostor, mzdy	1 000 000
APROPO, z.s.	Havířov	Osobní asistence k soběstačnosti – vybavení kuchyně, nábytek	60 000
Asociace pomoci postiženým ADELI, z.s.	Třinec	Intenzivní neurorehabilitační program	30 000
Centrum pro dítě s diabetem, z.s.	Ostrava	S cukrovkou si poradíme – vytvoření edukačních sad	70 000
Centrum pro rodinu a sociální péči, z.s.	Ostrava	Cvičím, abych byl... – rehabilitační asistence pro dítě s těžkým zdravotním postižením	70 000
Centrum pro rodinu a sociální péči, z.s.	Ostrava	Integrační klub BRÁNA – programy pro mladé lidi se zdravotním postižením	30 000
Centrum psychologické pomoci, p.o.	Karviná	Dejme dětem rodinu – podpora projektu	60 000
Centrum služeb pro neslyšící a nedoslýchavé, o.p.s.	Ostrava	Plníme přání – I neslyšící chtějí být aktivní! – kurzy	80 000
Centrum sociálních služeb Bohumín, p.o.	Bohumín – Starý Bohumín	Domov pro seniory – univerzální kurty ke zvedákům	52 150
Cirkus trochu jinak, z.s.	Vřesina	UmCirkum – škola nového cirkusu v Ostravě	80 000
Cirkus trochu jinak, z.s.	Vřesina	CIRKULUM 2017 – ČEZ Family Park	170 000
Český kynologický svaz ZKO Šenov – 164, p.s.	Šenov	Kynologický areál ZKO Šenov s novou elektroinstalací	30 000
Český rybářský svaz, z.s., místní organizace Ostrava	Ostrava	Šenovský rybář 2017 – vybavení pro mladé rybáře, pronájem prostor	20 000
Dělnická tělovýchovná jednota Vřesina, z.s.	Vřesina	Rošíření sportovního areálu DTJ Vřesina	30 000
Dětská rehabilitace, p.o.	Hlučín	Audiometr pro sluchovou stimulaci	50 000
Divadlo loutek Ostrava, p.o.	Ostrava	Mezinárodní loutkářský festival Spectaculo Interesse 2017	80 000
Dolní oblast VÍTKOVICE, z.s.	Ostrava	Vzdělávací aktivity ve Světě techniky pro žáky základních škol	100 000
Dream Factory Ostrava, z.s.	Frydek-Místek	Dream Factory Ostrava 2017 – propagace akce, mzdy	260 000
DUHOVÝ KLÍČ, z.s.	Ostrava	Adaptační pobyt pro hendikepované žáky	73 800
Dům dětí a mládeže Orlová, p.o.	Orlová-Lutyně	Orlováci, malí draci – nákup vybavení pro sportovní kroužky	51 654



Příjemce	Místo	Projekt	Částka v Kč
Moravskoslezský kraj			
Fakultní nemocnice Ostrava, p.o.	Ostrava	Vybavení čekárny pro dáorce krve	100 000
Fotbalový klub Kylešovice, z.s.	Opava	Pospěch Cup – sportovní vybavení, dresy, cestovné	100 000
FREE WILL, z.s.	Tichá	Pořízení repasovaného rehabilitačního přístroje Motomed Viva 1	30 000
GALAXIE CENTRUM POMOCI, z.ú.	Karviná	Za zdravím do Beskyd – ubytování a stravování	50 000
Horolezecký klub Frenštát pod Radhoštěm, z.s.	Frenštát pod Radhoštěm	Horolezecký kroužek pro děti základních škol	50 000
Hrčávka, z.s.	Hrčava	Včelí vesnička s Bačovkou pro ukázky tradičních řemesel	80 000
Charita Frenštát pod Radhoštěm	Frenštát pod Radhoštěm	Rozvoj terénní služby osobní asistence	52 505
Charita Frýdek-Místek	Frýdek-Místek	Příležitost pro každého	31 000
Charita Ostrava	Ostrava-Vítkovice	Podpora zajištění provozu mobilního hospice sv. Kryštofa	120 000
Charita Ostrava	Ostrava-Vítkovice	Benefiční koncert Sešli se, aby pomohli..	30 000
Inškolka, s.r.o.	Ostrava – Moravská Ostrava	Zastínění zahrady mateřské školy	102 060
Janáčkův máj, o.p.s.	Ostrava	42. ročník MHF Janáčkův máj, Generace – mezinárodní soutěž skladatelů, „Začalo to R. Kubínem“	1 000 000
Jezdecký klub Caballero, z.s.	Rychvald	Jezdecký pony pro sportovní využití dětí do 12 let	60 000
Junák – český skaut, středisko P. Bezruč Frýdek-Místek, z.s.	Frýdek-Místek	Úprava okolí skautské klubovny	100 000
KČT, odbor Beskydy, p.s.	Vyšní Lhoty	Rekonstrukce rozhledny na chatě Prašivá II.	90 000
Kola pro Afriku, o.p.s.	Ostrava	Kola pro Afriku	100 000
Krajské středisko volného času JUVENTUS, Karviná, p.o.	Karviná	Rekonstrukce prostoru herny klubu deskových her	30 000
Kvalifikační a personální agentura, o.p.s.	Třinec	Student a senior – mezigenerační vzdělávání	33 400
Linie radosti, z.s.	Frýdek-Místek	Nácvik samostatnosti handicapovaných osob	60 000
Mateřská škola Orlová-Lutyň K. Dvořáčka 1228, okres Karviná, p.o.	Orlová	Pokoj snů – snoezelen	86 000
Mateřská škola Ostrava, Špálova 32, p.o.	Ostrava	Rozvoj komunikačních a pohybových dovedností pro děti s PAS	30 000
Medela – péče o seniory, o.p.s.	Ostravice	Altán pro seniory	80 000
MELTINGPOT z.s.	Ostrava	ČEZ Family Park	1 000 000
MENS SANA, o.p.s.	Ostrava	Centrum trénování paměti	100 000
Město Bohumín	Bohumín	Doplnění herních prvků na školní zahradě	70 000
Město Bohumín	Bohumín	Bezpečnost a ochrana dětí a mládeže – Oranžový přechod	120 000
Město Orlová	Orlová	Hřiště v Orlově	1 000 000
Město Rychvald	Rychvald	Rychvaldské rybí slavnosti – pronájem horkovzdušného balonu	20 000
Město Třinec	Třinec	Bezpečnost a ochrana dětí a mládeže – Oranžový přechod	120 000
Městský fotbalový klub Karviná, z.s.	Karviná	Podpora sportovní výchovy dětí a mládeže	100 000
Mobilní hospic Ondrášek, o.p.s.	Ostrava	To nejdůležitější je doma – mzda zdravotní sestry	80 000

Příjemce	Místo	Projekt	Částka v Kč
Moravskoslezský kraj			
Muzikohrani, z.s.	Ostrava	Provoz a vybavení muzikoterapeutické místnosti	60 000
Myslivecký spolek Závašice – Štramberk, z.s.	Závašice	Aby zvěř v zimním období tolik neustráda – krmítka a krmivo	30 000
Náboženská obec Církve československé husitské v Ostravě-Radvaních	Ostrava-Radvanice	Výměna oken na průčelí a věži Husova sboru ČČSH	90 000
Neposedné tlapy, z.s.	Ostrava	Adoptuj – zachraň život – propagace organizace	30 000
Obec Čeladná	Čeladná	Ladná Čeladná 2017 – honoráře	80 000
Obec Dětmarovice	Dětmarovice	Sadové úpravy parku	50 000
Obec Dolní Lutyně	Dolní Lutyně	Učebna v přírodě Věřňovice	30 000
Obec Doubrava	Doubrava	Doubravské slavnosti – tradiční slavnosti obce	30 000
Obec Horní Suchá	Horní Suchá	Fedrování s folklorem 2017 – honoráře	50 000
Obec Horní Životice	Horní Životice	Obecní slavnosti – zábavné atrakce pro děti	20 000
Obec Janovice	Janovice	Stromy všem dětem – výsadba aleje	150 000
Obec Šenov u Nového Jičína	Šenov u Nového Jičína	Ozelenění a zlepšení podmínek pro občany bydlicí v průmyslové zóně	64 285
Opavský sportovní klub, z.s.	Opava	Sportovní příprava pro předškolní děti	30 000
Organizační výbor GRACIA ČEZ – EDĚ, z.s.	Orlová	Mezinárodní cyklistický závod žen GRACIA ORLOVÁ 2017	40 000
Ostravská organizace vozíčkářů, z.s.	Ostrava	VOZKA – Magazín o životě a pro život na vozíku	40 000
Podané ruce, z.s.	Frydek-Místek	Koordinace canisterapie	53 615
Římskokatolická farnost Dětmarovice	Dětmarovice	Rekonstrukce farního komunitního centra, 3. etapa – oprava střechy	150 000
Římskokatolická farnost Ostrava - Kunčičky	Ostrava - Kunčičky	Slezská lilie 2017, 7. ročník mezinárodního festivalu moderní křesťanské hudby – pronájem audiovizuální techniky	30 000
Římskokatolická farnost Ostrava - Kunčičky	Ostrava - Kunčičky	Oprava a záchovná údržba varhan v kostele sv. Antonína Paduánského v Kunčičkách	80 000
Římskokatolická farnost Spálov	Spálov	Restaurování kazatelny ve farním kostele sv. Jakuba	80 000
Sdružení požárního a bezpečnostního inženýrství, z.s.	Ostrava	27. ročník konference Fire Safety 2017	20 000
SH ČMS – Krajské sdružení hasičů Moravskoslezského kraje, p.s.	Ostrava	Mezinárodní tábor mladých hasičů v roce 2017	80 000
SH ČMS – Sbor dobrovolných hasičů Hlubočec, p.s.	Hlubočec	Požární sport dobrovolných hasičů	30 000
SH ČMS – Sbor dobrovolných hasičů Jakubčovice, p.s.	Hradec nad Moravicí	Hasičská klubovna pro děti a mládež – nákup sanitárního zařízení	24 200
SH ČMS – Sbor dobrovolných hasičů Osoblaha, p.s.	Osoblaha	Hadice a proudnice, to chceme nejvíce – zakoupení vybavení	7 856
SK BESKYD ČELADNÁ, z.s.	Čeladná	Nákup tréninkového vybavení pro mládež	51 652
Slezská diakonie	Český Těšín	Cestou i necestou na kole skrz pole	55 000
Středisko sociálních služeb města Frýdlant nad Ostravicí	Frýdlant nad Ostravicí	Zvýšení kvality poskytovaných služeb ve Středisku sociálních služeb	51 603
Sociální služby města Orlová, p.o.	Orlová - Lutyně	Festival Orlovské Múzy – propagace, občerstvení	20 000



Příjemce	Místo	Projekt	Částka v Kč
Moravskoslezský kraj			
Soukromá základní škola a mateřská škola, s.r.o.	Ostrava	Pořízení interaktivního zařízení pro vzdělávání žáků se speciálními vzdělávacími potřebami	80 000
Společnost pro památkovou obnovu hrušovského kostela, z.s.	Ostrava	Konzervace dvou vitrážových oken v kostele sv. Františka a Viktora v Ostravě – Hrušově	200 000
Spolek kultury Hlučínska, z.s.	Hlučín	Dětská ČEZ CirkulumArt scéna festivalu Štěrkovna Open Music	80 000
Sportovní klub Štáblovice, z.s.	Štáblovice	Vybavení fotbalového družstva	30 000
Statutární město Opava	Opava	Bezpečnost a ochrana dětí a mládeže – Oranžový přechod	117 300
Středisko pro Centrum Terapie Autismu, z.s.	Praha 5	Vybavení nové pobočky v Ostravě	79 400
ŠOV Třanovice, o.p.s.	Třanovice	Zelené centrum 2017 – mzdy, projektor	48 000
Tělocvičná jednota Sokol Košatka, p.s.	Stará Ves nad Ondřejnicí	Ozvučení divadélka Košatka	30 000
Tělovýchovná jednota Orlová – Lutyně, z.s.	Orlová	S kvalitnějším materiálem ještě lepší výsledky – nákup vybavení	30 000
Tenisový klub Slavia Orlová, z.s.	Orlová	Víceúčelové multifunkční hřiště	900 000
TJ Klimkovice, z.s.	Klimkovice	Fotbalová školička – sportovní potřeby	20 000
TJ Klimkovice, z.s.	Klimkovice	Klimkováček 2017 – fotbalové míče, chrániče, ceny a medaile	12 000
TTC SIKO ORLOVÁ, z.s.	Orlová	Robot na stolní tenis	30 000
Unie ROSKA – reg. org. ROSKA Frýdek-Místek, z.p.s.	Frýdek-Místek	Rekondiční pobyt klientů v Ostravici	58 800
Venkovská škola Bludička, z.s.	Nový Jičín	Rozvoj agroturistiky v chovu valašských ovcí na usedlosti Bludička	80 000
Veslařský klub PERUN, z.s.	Ostrava	Pořízení veslařského trenážéru	30 000
Vodní záchranná služba ČČK Ostrava, p.s.	Ostrava	Zajištění bezpečnosti a poskytování první pomoci na vodní ploše	30 000
Voltíž Duha, z.s.	Karviná	Vyhráváme, i když jsme handicapovaní – paravoltíž – dresy a přeprava koní	30 000
Wichterlovo gymnázium, Ostrava – Poruba, p.o.	Ostrava	Škola na Hlavní třídě – pronájem zvukové aparatury	20 000
Základní škola a Mateřská škola Dětmarovice, p.o.	Dětmarovice	Nákup běžeckého pásu	30 000
Základní škola a mateřská škola s polským jazykem vyučovacím Horní Suchá, p.o.	Horní Suchá	XXXV. atletické mistrovství žáků polských škol	65 000
Základní škola Čeladná, p.o.	Čeladná	Pomáhej pohybem	51 160
Základní škola Ostrava, Zelená 42, p.o.	Ostrava	Zelená budoucnosti – modernizace výpočetní techniky	111 000
Základní škola Rychvald, okres Karviná, p.o.	Rychvald	Zdravé dýchání pro děti – pořízení čističky vzduchu	30 000
Základní škola speciální, Ostrava-Slezská Ostrava, p.o.	Ostrava	Interaktivně a mobilně – interaktivní zobrazovač s příslušenstvím a zaškolením	70 000
Základní umělecká škola Leoše Janáčka, Havířov, p.o.	Havířov	Než vejдете do školy – stavební práce	90 000
ZO ČSOP Nový Jičín 70/02, p.s.	Bartošovice	Auto pro svoz živočichů do záchranné stanice	52 501
Žijme sportem, z.s.	Ostrava	KSN CUP 2017 – zapojení dětí a handicapovaných sportovců do závodu	70 000
Žijme sportem, z.s.	Ostrava	Dětské sportovní léto na Náplavce – věcné dárky, cestovné, občerstvení	400 000

Příjemce	Místo	Projekt	Částka v Kč
Olomoucký kraj			
Altis ski tour, z.s.	Olomouc	Dlouhé stráně vítají miliónětoho návštěvníka – věcné ceny	35 000
Amelie, z.s., Centrum Amelie Olomouc	Olomouc	Bezplatná pomoc pro onkologicky nemocné a jejich blízké	70 000
Arcibiskupství olomoucké	Olomouc	Podpora zdravotního centra jezdů „Medical Point“ ve městě Sinjār v Iráku	50 069
Arcibiskupství olomoucké	Olomouc	Dětské hřiště pro Siročince při klášteře sv. Antonína z Hormizdu ve městě Al-Qush v Iráku	50 287
Běžím s Majklm, z.s.	Olomouc	Memoriál Michala Pětroše, 6. ročník – náklady na pořádání charitativního běhu	30 000
CYKLO 2000 KAŇKOVSKÝ, z.s.	Bělkovice-Laštany	Podpora mládežnického cyklistického týmu Mapei Merida Kaňkovský	245 000
Český svaz ochránců přírody Šumperk, p.o.	Šumperk	Záchraná stanice Ruda nad Moravou – řezivo, pletivo, stavba a montáž voliéry	50 000
Děti a příroda, z.s.	Tovačov	Letní dětský tábor – Po stopách jelena	15 000
DOBŘE MÍSTO PRO ŽIVOT, z.s.	Olomouc	Aktivní život na vozíku – pořízení invalidního vozíku	70 000
Ecce Homo Šternberk, z.s.	Šternberk	Pořízení přístroje WalkAide	80 000
Erebia, z.s.	Lipová-lázně	Časopis Jeseníky Pychlebské hory	80 000
Fond ohrožených dětí, z.s.	Olomouc	Dostupnost informační techniky dětem z Klokánku Dlouhá Loučka	60 000
Charita Jeseník	Jeseník	Postele pro lepší péči – zakoupení lůžek	71 000
Charita Olomouc	Olomouc	Na duševním zdraví záleží – školení v provozu kavárny	50 000
InternetPoradna.cz, z.s.	Olomouc	Andrea jede – příspěvek na speciální automobil	80 000
Jesenická Cyklistická, z.s.	Jeseník	Závod míru U23/Grand Prix Priessnitz, Nations Cup 2017 v silniční cyklistice	800 000
JITRO – Sdružení rodičů a přátel postižených dětí, z.s.	Olomouc	Jitrocel – Lokomoční centrum Jitro	69 000
Město Mohelnice	Mohelnice	Hřiště pro mladé horolezce	100 000
Město Mohelnice	Mohelnice	Stavební úpravy tělocvičny ZŠ Mlýnská v Mohelnici	245 000
Město Staré Město	Staré Město	Multifunkční sportovní hřiště pro děti a mládež	400 000
Nadační fond speciálních sil generála Moravce	Prostějov	Zlepšení podmínek života a služby aktivních záloh a speciálních sil AČR	750 000
Obec Loučná nad Desnou	Loučná nad Desnou	Letní dny Loučné – honoráře účinkujícím	30 000
Obec Loučná nad Desnou	Loučná nad Desnou	Dětské a sportovní hřiště v sídlišti	300 000
Obec Pivín	Pivín	Výsadba aleje ke Skalce a k Tvorovicím	83 000
Obec Rapotín	Rapotín	Obnova historické aleje v extravilánu obce Rapotín – 1.etapa	149 984
P-centrum, z.s.	Olomouc	Revitalizace chráněného bytu doléčovacího centra pro osoby léčící se ze závislosti	80 000
PONTIS Šumperk o.p.s.	Šumperk	Centrum Therasuit – materiálové vybavení	9 700
Přirozenou cestou, s.r.o.	Olomouc	Rehabilitace pro potřebné	48 000
Ryzáček, z.s.	Líšnice	Ryzáček 2017 – Hiporehabilitace	80 000



Příjemce	Místo	Projekt	Částka v Kč
Olomoucký kraj			
Statutární město Olomouc	Olomouc	ZŠ Mozartova Olomouc – výstavba hřiště	200 000
Střední škola, základní škola a mateřská škola pro sluchově postižené, Olomouc, Kosmonautů 4, p.o.	Olomouc	Vybavení školních dílen praktické školy	100 000
VK Prostějov, z.s.	Prostějov	Hledáme nástupkyně týmu VK Prostějov – tréninkové vybavení pro děti a dorost	500 000
Zlínský kraj			
Atletický klub Kroměříž, z.s.	Kroměříž	Dětská maratonská štafeta	30 000
ČSOP Salamandr, p.s.	Rožnov pod Radhoštěm	Valašské pastviny III. – terénní pracovníci, cestovné	150 000
Dětský domov Uherské Hradiště, p.o.	Uherské Hradiště	Dětské hřiště	100 000
Diakonie ČCE – středisko Vsetín	Vsetín	Cítím se tu jako doma – nákup vybavení	85 000
Domov pro seniory Loučka, p.o.	Újezd u Valašských Klobouk	Transportní lůžko a kompenzační pomůcky pro uživatele domova	100 000
Dotek, o.p.s.	Vizovice	Nákup signalizačního zařízení	28 000
Charita sv. Anežky Otrokovice	Otrokovice	Dětské hřiště pro azylový dům Nový Domov	60 000
Letokruhy, o.p.s.	Vsetín	Zakoupení myčky nádobí	45 000
Město Holešov	Holešov	Víceúčelové hřiště Količín	800 000
Město Hulín	Hulín	Alej Podstávek – výsadba stromů	50 800
Muzeum regionu Valašsko, p.o.	Vsetín	Oprava plošiny pro bezbariérový přístup v zámku Lešná u Valašského Meziříčí	40 000
NADĚJE, z.s.	Nedašov	Bezbariérové koupelny pro Dům pokojného stáří	140 000
Obec Jablůnka	Jablůnka	Víceúčelové hřiště Jablůnka	800 000
Oblastní charita Kroměříž	Kroměříž	WalkAide@ systém pro Honzu	87 000
Oblastní spolek Českého červeného kříže Kroměříž	Kroměříž	Děti a první pomoc hrou – workoutové prvky	40 000
PAHOP, Zdravotní ústav paliativní a hospicové péče, z.ú.	Uherské Hradiště	Chci zůstat se svými blízkými... – mzdy sester, nákup zdravotního materiálu	70 000
Salesiánský klub mládeže, z.s., Dům Ignáce Stuchlého	Fryšták	Protože mladí za to stojí – mzdy pedagogů	55 049
Samarí, z.s.	Zlín	Pomoc autistickému chlapci ve škole a v každodenním životě	70 000
SKLÁDANKA, z.s.	Zlín	Skládanka (nejen) rodinám – lektoři, kreativní dílny	48 000
Statutární město Zlín	Zlín	Lůžka pro stacionář	50 000
Středisko volného času Klubko Staré Město, p.o.	Staré Město	Klub pro sociálně znevýhodněné děti – mzda pedagoga	60 000
TJ Sokol Hutisko-Solanec, z.s.	Hutisko-Solanec	Rekonstrukce závlahy a povrchu fotbalového hřiště	502 000
UNITED 3P, z.s.	Vsetín	Festival UNITED	150 000
Volleyball Club Kroměříž, z.s.	Kroměříž	Kroměříž v barvách – workoutové prvky	20 000
ŽIVOT TROCHU JINAK, z.s.	Slavičín	Letní tábor pro děti s těžkými postiženími zraku	20 000

STRUČNÉ VYSVĚTLENÍ GRANTOVÝCH PRAVIDEL

Obecné podmínky poskytnutí nadačního příspěvku

Nadace ČEZ poskytuje podporu právnickým osobám na základě Žádosti o nadační příspěvek. O poskytnutí nadačního příspěvku rozhoduje správní rada nadace. Všichni žadatelé jsou o výsledku písemně informováni. Potřebné informace včetně formulářů žádostí, termínů aktuálních grantových řízení apod. jsou dostupné všem zájemcům na stránkách www.nadacecez.cz.



ZPRÁVA NEZÁVISLÉHO AUDITORA

Zakladateli Nadace ČEZ:

Výrok auditora

Provedli jsme audit přiložené účetní závěrky Nadace ČEZ („Nadace“) sestavené na základě českých účetních předpisů, která se skládá z rozvahy k 31. prosinci 2017, výkazu zisku a ztráty za rok končící 31. prosince 2017 a přílohy této účetní závěrky, která obsahuje popis použitých podstatných účetních metod a další vysvětlující informace. Údaje o Nadaci jsou uvedeny v bodě 1 přílohy této účetní závěrky.

Podle našeho názoru přiložená účetní závěrka podává věrný a poctivý obraz aktiv a pasiv Nadace k 31. prosinci 2017 a nákladů a výnosů a výsledku jejího hospodaření za rok končící 31. prosince 2017 v souladu s českými účetními předpisy.

Základ pro výrok

Audit jsme provedli v souladu se zákonem o auditorech a standardy Komory auditorů České republiky pro audit, kterými jsou mezinárodní standardy pro audit (ISA), případně doplněné a upravené souvisejícími aplikačními doložkami. Naše odpovědnost stanovená těmito předpisy je podrobněji popsána v oddílu Odpovědnost auditora za audit účetní závěrky. V souladu se zákonem o auditorech a Etickým kodexem přijatým Komorou auditorů České republiky jsme na Nadaci nezávislí a splnili jsme i další etické povinnosti vyplývající z uvedených předpisů. Domníváme se, že důkazní informace, které jsme shromáždili, poskytují dostatečný a vhodný základ pro vyjádření našeho výroku.

Ostatní informace

Ostatními informacemi jsou v souladu s § 2 písm. b) zákona o auditorech informace uvedené ve výroční zprávě mimo účetní závěrku a naši zprávu auditora. Za ostatní informace odpovídá správní rada Nadace.

Náš výrok k účetní závěrce se k ostatním informacím nevztahuje. Přesto je však součástí našich povinností souvisejících s auditem účetní závěrky seznámení se s ostatními informacemi a posouzení, zda ostatní informace nejsou ve významném (materiálním) nesouladu s účetní závěrkou či našimi

znalostmi o účetní jednotce získanými během auditu účetní závěrky, nebo zda se jinak tyto informace nejeví jako významně (materiálně) nesprávné. Také posuzujeme, zda ostatní informace byly ve všech významných (materiálních) ohledech vypracovány v souladu s příslušnými právními předpisy. Tímto posouzením se rozumí, zda ostatní informace splňují požadavky právních předpisů na formální náležitosti a postup vypracování ostatních informací v kontextu významnosti (materiality), tj. zda případné nedodržení uvedených požadavků by bylo způsobilo ovlivnit úsudek činěný na základě ostatních informací.

Na základě provedených postupů, do míry, již dokážeme posoudit, uvádíme, že:

- ostatní informace, které popisují skutečnosti, jež jsou též předmětem zobrazení v účetní závěrce, jsou ve všech významných (materiálních) ohledech v souladu s účetní závěrkou a
- ostatní informace byly vypracovány v souladu s právními předpisy.

Dále jsme povinni uvést, zda na základě poznatků a povědomí o Nadaci, k nimž jsme dospěli při provádění auditu, ostatní informace neobsahují významné (materiální) věcné nesprávnosti. V rámci uvedených postupů jsme v obdržených ostatních informacích žádné významné (materiální) věcné nesprávnosti nezjistili.

Odpovědnost správní rady Nadace za účetní závěrku

Správní rada Nadace odpovídá za sestavení účetní závěrky podávající věrný a poctivý obraz v souladu s českými účetními předpisy a za takový vnitřní kontrolní systém, který považuje za nezbytný pro sestavení účetní závěrky tak, aby neobsahovala významné (materiální) nesprávnosti způsobené podvodem nebo chybou.

Při sestavování účetní závěrky je správní rada Nadace povinna posoudit, zda je Nadace schopna nepřetržitě trvat, a pokud je to relevantní, popsat v příloze účetní závěrky záležitosti týkající se jejího nepřetržitého trvání a použití předpokladu nepřetržitého trvání při sestavení účetní závěrky, s výjimkou případů, kdy správní rada plánuje zrušení Nadace nebo ukončení její činnosti, resp. kdy nemá jinou reálnou možnost než tak učinit.

Odpovědnost auditora za audit účetní závěrky

Naším cílem je získat přiměřenou jistotu, že účetní závěrka jako celek neobsahuje významnou (materiální) nesprávnost způsobenou podvodem nebo chybou, a vydat zprávu auditora obsahující náš výrok. Přiměřená míra jistoty je velká míra jistoty, nicméně není zárukou, že audit provedený v souladu s výše uvedenými předpisy ve všech případech v účetní závěrce odhalí případnou existující významnou (materiální) nesprávnost. Nesprávnosti mohou vzniknout v důsledku podvodů nebo chyb a považují se za významné (materiální), pokud lze reálně předpokládat, že by jednotlivě nebo v souhrnu mohly ovlivnit ekonomická rozhodnutí, která uživatelé účetní závěrky na jejím základě přijmou.

Při provádění auditu v souladu s výše uvedenými předpisy je naší povinností uplatňovat během celého auditu odborný úsudek a zachovávat profesní skepticismus. Dále je naší povinností:

- Identifikovat a vyhodnotit rizika významné (materiální) nesprávnosti účetní závěrky způsobené podvodem nebo chybou, navrhnout a provést auditorské postupy reagující na tato rizika a získat dostatečné a vhodné důkazní informace, abychom na jejich základě mohli vyjádřit výrok. Riziko, že neodhalíme významnou (materiální) nesprávnost, k níž došlo v důsledku podvodu, je větší než riziko neodhalení významné (materiální) nesprávnosti způsobené chybou, protože součástí podvodu mohou být tajné dohody, falšování, úmyslná opomenutí, nepravdivá prohlášení nebo obcházení vnitřních kontrol.
- Seznámit se s vnitřním kontrolním systémem Nadace relevantním pro audit v takovém rozsahu, abychom mohli navrhnout auditorské postupy vhodné s ohledem na dané okolnosti, nikoli abychom mohli vyjádřit názor na účinnost jejího vnitřního kontrolního systému.
- Posoudit vhodnost použitých účetních pravidel, přiměřenost provedených účetních odhadů a informace, které v této souvislosti správní rada Nadace uvedla v příloze účetní závěrky.
- Posoudit vhodnost použití předpokladu nepřetržitého trvání při sestavení účetní závěrky správní radou, a zda s ohledem na shromážděné důkazní informace existuje významná (materiální) nejistota vyplývající z událostí nebo podmínek, které mohou významně

zpochybnit schopnost Nadace nepřetržitě trvat. Jestliže dojdeme k závěru, že taková významná (materiální) nejistota existuje, je naší povinností upozornit v naší zprávě na informace uvedené v této souvislosti v příloze účetní závěrky, a pokud tyto informace nejsou dostatečné, vyjádřit modifikovaný výrok. Naše závěry týkající se schopnosti Nadace nepřetržitě trvat vycházejí z důkazních informací, které jsme získali do data naší zprávy. Nicméně budoucí události nebo podmínky mohou vést k tomu, že Nadace ztratí schopnost nepřetržitě trvat.

- Vyhodnotit celkovou prezentaci, členění a obsah účetní závěrky, včetně přílohy, a dále to, zda účetní závěrka zobrazuje podkladové transakce a události způsobem, který vede k věrnému zobrazení.

Naší povinností je informovat správní radu mimo jiné o plánovaném rozsahu a načasování auditu a o významných zjištěních, která jsme v jeho průběhu učinili, včetně zjištěných významných nedostatků ve vnitřním kontrolním systému.

Ernst & Young Audit, s.r.o.

evidenční č. 401

19. června 2018

Praha, Česká republika



Martin Skácelík

statutární auditor, evidenční č. 2119

ROZVAHA K 31. 12. 2017

AKTIVA (údaje v tis. Kč)		Stav k prvnímu dni účetního období	Stav k poslednímu dni účetního období
A.	Dlouhodobý majetek celkem	55	359
A. I.	Dlouhodobý nehmotný majetek celkem	190	190
A. I.	1. Nehmotné výsledky výzkumu a vývoje (012)	-	-
	2. Software (013)	-	-
	3. Ocenitelná práva (014)	190	190
	4. Drobný dlouhodobý nehmotný majetek (018)	-	-
	5. Ostatní dlouhodobý nehmotný majetek (019)	-	-
	6. Nedokončený dlouhodobý nehmotný majetek (041)	-	-
	7. Poskytnuté zálohy na dlouhodobý nehmotný majetek (051)	-	-
A. II.	Dlouhodobý hmotný majetek celkem	1 076	632
A. II.	1. Pozemky (031)	-	-
	2. Umělecká díla, předměty a sbírky (032)	-	-
	3. Stavby (021)	-	-
	4. Hmotné movité věci a jejich soubory (022)	1 076	632
	5. Pěstitelské celky trvalých porostů (025)	-	-
	6. Dospělá zvířata a jejich skupiny (026)	-	-
	7. Drobný dlouhodobý hmotný majetek (028)	-	-
	8. Ostatní dlouhodobý hmotný majetek (029)	-	-
	9. Nedokončený dlouhodobý hmotný majetek (042)	-	-
	10. Poskytnuté zálohy na dlouhodobý hmotný majetek (052)	-	-
A. III.	Dlouhodobý finanční majetek celkem	-	-
A. III.	1. Podíly – ovládaná nebo ovládající osoba (061)	-	-
	2. Podíly – podstatný vliv (062)	-	-
	3. Dluhové cenné papíry držené do splatnosti (063)	-	-
	4. Zápůjčky organizačním složkám (066)	-	-
	5. Ostatní dlouhodobé zápůjčky (067)	-	-
	6. Ostatní dlouhodobý finanční majetek (069)	-	-
A. IV.	Oprávký k dlouhodobému majetku celkem	-1 211	-463
A. IV.	1. Oprávky k nehmotným výsledkům výzkumu a vývoje (072)	-	-
	2. Oprávky k softwaru (073)	-	-
	3. Oprávky k ocenitelným právům (074)	-190	-190
	4. Oprávky k drobnému dlouhodobému nehmotnému majetku (078)	-	-
	5. Oprávky k ostatnímu dlouhodobému nehmotnému majetku (079)	-	-
	6. Oprávky ke stavbám (081)	-	-
	7. Oprávky k samostatným hmotným movitým věcem a souborům hmotných movitých věcí (082)	-1 021	-273
	8. Oprávky k pěstitelským celkům trvalých porostů (085)	-	-
	9. Oprávky k základnímu stádu a tažným zvířatům (086)	-	-
	10. Oprávky k drobnému dlouhodobému hmotnému majetku (088)	-	-
	11. Oprávky k ostatnímu dlouhodobému hmotnému majetku (089)	-	-

AKTIVA (údaje v tis. Kč)		Stav k prvnímu dni účetního období	Stav k poslednímu dni účetního období
B.	Krátkodobý majetek celkem	45 197	30 470
B. I.	Zásoby celkem	-	-
B. I.	1. Materiál na skladě (112)	-	-
	2. Materiál na cestě (119)	-	-
	3. Nedokončená výroba (121)	-	-
	4. Polotovary vlastní výroby (122)	-	-
	5. Výrobky (123)	-	-
	6. Mladá a ostatní zvířata a jejich skupiny (124)	-	-
	7. Zboží na skladě a v prodejnách (132)	-	-
	8. Zboží na cestě (139)	-	-
	9. Poskytnuté zálohy na zásoby (314)	-	-
B. II.	Pohledávky celkem	-	-
B. II.	1. Odběratelé (311)	-	-
	2. Směnky k inkasu (312)	-	-
	3. Pohledávky za eskontované cenné papíry (313)	-	-
	4. Poskytnuté provozní zálohy (314)	-	-
	5. Ostatní pohledávky (315)	-	-
	6. Pohledávky za zaměstnanci (335)	-	-
	7. Pohl. za institucemi soc. zabezpečení a veřejného zdrav. pojištění (336)	-	-
	8. Daň z příjmů (341)	-	-
	9. Ostatní přímé daně (342)	-	-
	10. Daň z přidané hodnoty (343)	-	-
	11. Ostatní daně a poplatky (345)	-	-
	12. Nároky na dotace a ostatní zúčtování se státním rozpočtem (346)	-	-
	13. Nároky na dotace a ost. zúčt. s rozp. orgánů územ. samospr. celků (348)	-	-
	14. Pohledávky za společnickými sdruženými ve společnosti (358)	-	-
	15. Pohledávky z pevných termínových operací a opcí (373)	-	-
	16. Pohledávky z vydaných dluhopisů (375)	-	-
	17. Jiné pohledávky (378)	-	-
	18. Dohadné účty aktivní (388)	-	-
	19. Opravná položka k pohledávkám (391)	-	-
B. III.	Krátkodobý finanční majetek celkem	45 185	30 470
B. III.	1. Peněžní prostředky v pokladně (211)	-	7
	2. Ceniny (213)	5	6
	3. Peněžní prostředky na účtech (221)	45 180	30 457
	4. Majetkové cenné papíry k obchodování (251)	-	-
	5. Dluhové cenné papíry k obchodování (253)	-	-
	6. Ostatní cenné papíry (256)	-	-
	7. Peníze na cestě (261)	-	-
B. IV.	Jiná aktiva celkem	12	-
B. IV.	1. Náklady příštích období (381)	12	-
	2. Příjmy příštích období (385)	-	-
AKTIVA CELKEM		45 252	30 829



PASIVA (údaje v tis. Kč)		Stav k prvnímu dni účetního období	Stav k poslednímu dni účetního období
A.	Vlastní zdroje celkem	44 387	29 713
A. I.	Jmění celkem	44 387	29 713
A. I. 1.	Vlastní jmění (901)	591	518
A. I. 2.	Fondy (911)	43 796	29 195
A. I. 3.	Oceňovací rozdíly z přecenění finančního majetku a závazků (921)	-	-
A. II.	Výsledek hospodaření celkem	-	-
A. II. 1.	Účet výsledku hospodaření (963)	-	-
A. II. 2.	Výsledek hospodaření ve schvalovacím řízení (931)	-	-
A. II. 3.	Nerozdělený zisk, neuhrazená ztráta minulých let (932)	-	-
B.	Cizí zdroje celkem	865	1 116
B. I.	Rezervy celkem	-	-
B. I. 1.	Rezervy (941)	-	-
B. II.	Dlouhodobé závazky celkem	-	-
B. II. 1.	Dlouhodobé úvěry (951)	-	-
B. II. 2.	Vydané dluhopisy (953)	-	-
B. II. 3.	Závazky z pronájmu (954)	-	-
B. II. 4.	Přijaté dlouhodobé zálohy (955)	-	-
B. II. 5.	Dlouhodobé směnky k úhradě (958)	-	-
B. II. 6.	Dohadné účty pasivní (389)	-	-
B. II. 7.	Ostatní dlouhodobé závazky (959)	-	-
B. III.	Krátkodobé závazky celkem	810	1 053
B. III. 1.	Dodavatelé (321)	169	448
B. III. 2.	Směnky k úhradě (322)	-	-
B. III. 3.	Přijaté zálohy (324)	-	-
B. III. 4.	Ostatní závazky (325)	11	3
B. III. 5.	Zaměstnanci (331)	281	276
B. III. 6.	Ostatní závazky vůči zaměstnancům (333)	-	-
B. III. 7.	Závazky k institucím soc. zabezpečení a veřejného zdrav. pojištění (336)	170	163
B. III. 8.	Daň z příjmů (341)	-	-
B. III. 9.	Ostatní přímé daně (342)	62	57
B. III. 10.	Daň z přidané hodnoty (343)	-	-
B. III. 11.	Ostatní daně a poplatky (345)	-	-
B. III. 12.	Závazky ve vztahu k státnímu rozpočtu (346)	-	-
B. III. 13.	Závazky ve vztahu k rozpočtu orgánů územ. samospr. celků (348)	-	-
B. III. 14.	Závazky z upsaných nesplicených cenných papírů a podílů (367)	-	-
B. III. 15.	Závazky ke společníkům sdruženým ve společnosti (368)	-	-
B. III. 16.	Závazky z pevných termínových operací a opcí (373)	-	-
B. III. 17.	Jiné závazky (379)	-	-
B. III. 18.	Krátkodobé úvěry (231)	-	-
B. III. 19.	Eskontní úvěry (232)	-	-
B. III. 20.	Vydané krátkodobé dluhopisy (241)	-	-
B. III. 21.	Vlastní dluhopisy (255)	-	-
B. III. 22.	Dohadné účty pasivní (389)	117	106
B. III. 23.	Ostatní krátkodobé finanční výpomoci (249)	-	-
B. IV.	Jiná pasiva celkem	55	63
B. IV. 1.	Výdaje příštích období (383)	55	63
B. IV. 2.	Výnosy příštích období (384)	-	-
PASIVA CELKEM		45 252	30 829

VÝKAZ ZISKU A ZTRÁTY K 31. 12. 2017

(údaje v tis. Kč)		Běžné účetní období 2017		Minulé účetní období 2016	
		Hlavní činnost	Hospodářská činnost	Celkem	Celkem
A.	NÁKLADY	-	-	-	-
A. I.	Spotřebované nákupy a nakupované služby	4 136	-	4 136	3 790
A. I.	1. Spotřeba materiálu, energie a ostatních neskladovaných dodávek	560	-	560	449
	2. Prodané zboží	-	-	-	-
	3. Opravy a udržování	44	-	44	54
	4. Náklady na cestovné	100	-	100	82
	5. Náklady na reprezentaci	91	-	91	88
	6. Ostatní služby	3 341	-	3 341	3 117
A. II.	Změny stavu zásob vlastní činnosti a aktivace	-	-	-	-
A. II.	7. Změna stavu zásob vlastní činnosti	-	-	-	-
	8. Aktivace materiálu, zboží a vnitroorganizačních služeb	-	-	-	-
	9. Aktivace dlouhodobého majetku	-	-	-	-
A. III.	Osobní náklady celkem	8 278	-	8 278	8 456
A. III.	10. Mzdové náklady	6 046	-	6 046	6 241
	11. Zákonné sociální pojištění	1 970	-	1 970	2 030
	12. Ostatní sociální pojištění	-	-	-	-
	13. Zákonné sociální náklady	222	-	222	166
	14. Ostatní sociální náklady	40	-	40	19
A. IV.	Daně a poplatky celkem	2	-	2	3
A. IV.	15. Daň silniční	2	-	2	3
A. V.	Ostatní náklady celkem	121	-	121	112
A. V.	16. Smluvní pokuty, úroky z prodlení, ostatní pokuty a penále	-	-	-	-
	17. Odpis nedobytné pohledávky	-	-	-	-
	18. Nákladové úroky	-	-	-	-
	19. Kurzové ztráty	-	-	-	-
	20. Dary	-	-	-	-
	21. Manka a škody	-	-	-	-
	22. Jiné ostatní náklady	121	-	121	112
A. VI.	Odpisy, prodaný majetek, tvorba a použití rezerv a opravných položek celkem	81	-	81	42
A. VI.	23. Odpisy dlouhodobého majetku	81	-	81	42
	24. Prodaný dlouhodobý majetek	-	-	-	-
	25. Prodané cenné papíry a podíly	-	-	-	-
	26. Prodaný materiál	-	-	-	-
	27. Tvorba a použití rezerv a opravných položek	-	-	-	-
A. VII.	Poskytnuté příspěvky celkem	-	-	-	-
A. VII.	28. Poskytnuté členské příspěvky a příspěvky zúčtované mezi organizačními složkami	-	-	-	-
A. VIII.	Daň z příjmů celkem	-	-	-	-
A. VIII.	29. Daň z příjmů	-	-	-	-
	NÁKLADY CELKEM	12 618	-	12 618	12 403



(údaje v tis. Kč)

Běžné účetní
období 2017Minulé účetní
období 2016

		Hlavní činnost	Hospodářská činnost	Celkem	Celkem
B.	VÝNOSY	-	-	-	-
B. I.	Provozní dotace	-	-	-	-
B. I. 1.	Provozní dotace	-	-	-	-
B. II.	Přijaté příspěvky	-	-	-	-
B. II. 2.	Přijaté příspěvky zúčtované mezi organizačními složkami	-	-	-	-
3.	Přijaté příspěvky (dary)	-	-	-	-
4.	Přijaté členské příspěvky	-	-	-	-
B. III.	Tržby za vlastní výkony a za zboží	-	-	-	-
B. IV.	Ostatní výnosy celkem	12 510	-	12 510	12 403
B. IV. 5.	Smluvní pokuty, úroky z prodlení, ostatní pokuty a penále	-	-	-	-
6.	Platby za odepsané pohledávky	-	-	-	-
7.	Výnosové úroky	-	-	-	1
8.	Kurzové zisky	-	-	-	-
9.	Zúčtování fondů	12 437	-	12 437	12 402
10.	Jiné ostatní výnosy	73	-	73	-
B. V.	Tržby z prodeje majetku	108	-	108	-
B. V. 11.	Tržby z prodeje dlouhodobého nehmotného a hmotného majetku	-	-	-	-
12.	Tržby z prodeje cenných papírů a vkladů	-	-	-	-
13.	Tržby z prodeje materiálu	108	-	108	-
14.	Výnosy z krátkodobého finančního majetku	-	-	-	-
15.	Výnosy z dlouhodobého finančního majetku	-	-	-	-
	Výnosy celkem	12 618	-	12 618	12 403
C.	Výsledek hospodaření před zdaněním	-	-	-	-
D.	Výsledek hospodaření po zdanění	-	-	-	-

PŘÍLOHA ÚČETNÍ ZÁVĚRKY K 31. 12. 2017

(v tisících Kč)

1. CHARAKTERISTIKA A HLAVNÍ AKTIVITY

Založení a charakteristika nadace

Nadace ČEZ (dále jen „nadace“) byla zřízena společností ČEZ, a. s., se sídlem v Praze 4, Duhová 2/1444, IČ 45274649. Nadace byla zapsána do nadačního rejstříku vedeného Městským soudem dne 28. srpna 2002 v oddíle N, vložka 462.

Sídlo nadace

Nadace ČEZ
Duhová 3/1531, Praha 4
IČ: 26721511

Účel nadace

Nadace dětem

- podpora organizací, které poskytují služby v oblasti sociální a právní ochrany dětí
- podpora akcí na využití volného času a rozvíjení talentu mládeže

Nadace pro zdraví

- podpora zdravotnictví, vzdělávání lékařů
- financování složitých a náročných operací, které nelze provést v České republice

Nadace výzkumu a vývoji

- podpora lékařského výzkumu a vývoje
- poskytování prospěchových stipendií
- příspěvky na vybrané projekty vysokých škol

Nadace pro školství

- příspěvky na vybavení škol a odborných učilišť moderními učebními pomůckami
- materiální podpora zdravotně handicapovaným žáků a studentů
- financování věcných darů vítězům studentských olympiád a školních soutěží
- financování grantů (stipendií) a studijních stáží českých studentů v zahraničí a zahraničních studentů v České republice

Nadace sportovcům

Nadace pro životní prostředí

- podpora projektů a programů souvisejících s ochranou životního prostředí



Nadace proti drogám

■ podpora zdravotnických zařízení a státních i nestátních organizací, které poskytují služby v oblasti protidrogové prevence

Nadace kultuře

■ příspěvky na významné kulturní projekty

Nadace potřebným

■ příspěvky na charitativní a humanitární pomoc

Nadace regionům

■ příspěvky na programy místního rozvoje

Výše nadačního kapitálu

Nadační kapitál činí 500 tis. Kč.

Členové správní a dozorčí rady k 31. prosinci 2017

Správní rada		Dozorčí rada	
Předseda:	Ing. Daniel Beneš, MBA	Předseda:	Ing. Jiří Nekovář
Místopředsedkyně:	Mgr. Michaela Zíková, MBA	Člen:	Filip Sirotek
Členka:	Mgr. Kateřina Kocourková	Členka:	JUDr. Michaela Chaloupková, MBA
Člen:	Jan Bárta		
Člen:	Mgr. Jan Husák		
Člen:	Bc. Roman Hanák		
Člen:	Ing. František Lust		
Člen:	Ing. Vladimír Černý		
Člen:	JUDr. Martin Klímpl		

Změny ve složení správní a dozorčí rady

V roce 2017 nedošlo k žádným změnám ve složení správní a dozorčí rady.

Způsob jednání

Jménem nadace jedná předseda správní rady a místopředseda správní rady – ředitel nadace samostatně s výjimkou darovacích smluv a smluv o poskytnutí nadačního příspěvku, kdy jednají společně dva členové správní rady, z nichž nejméně jeden zastává funkci předsedy či místopředsedy správní rady. Podepisování za nadací se děje tak, že k názvu nadace připojí své podpisy podepisující se členové správní rady.

2. ZÁKLADNÍ VÝCHODISKA PRO VYPRACOVÁNÍ ÚČETNÍ ZÁVĚRKY

Nadace vedla podvojně účetnictví podle zákona o účetnictví 563/1991 Sb. a v souladu s vyhláškou 504/2002 Sb. ve znění pozdějších předpisů. Účetní postupy nebyly oproti roku 2016 měněny.

Nedílnou součástí účetní závěrky je rozvaha, výkaz zisku a ztráty a příloha.

3. OBECNÉ ÚČETNÍ ZÁSADY

Způsoby oceňování, které společnost používala při sestavení účetní závěrky za rok 2017 a 2016, jsou následující:

a) Dlouhodobý hmotný a nehmotný majetek

Dlouhodobý hmotný a nehmotný majetek se oceňuje v pořizovacích cenách, které obsahují cenu pořízení a náklady s pořízením související. Jako dlouhodobý hmotný majetek je zařazován majetek s pořizovací cenou vyšší než 40 tis. Kč a dobou použitelnosti delší než 1 rok. Jako dlouhodobý nehmotný majetek je zařazován majetek s pořizovací cenou vyšší než 60 tis. Kč a dobou použitelnosti delší než 1 rok.

Odpisy jsou vypočteny na základě pořizovací ceny a předpokládané doby životnosti příslušného majetku. Předpokládaná životnost je stanovena takto:

	Počet let
Software	3
Ocenitelná práva	6
Dopravní prostředky	5
Stroje a zařízení	5

b) Finanční majetek

Krátkodobý finanční majetek tvoří ceniny (stravenky), peníze v hotovosti a na bankovních účtech.

c) Pohledávky

Pohledávky se oceňují jmenovitou hodnotou.

d) Cizí zdroje

Krátkodobé závazky se vykazují ve jmenovitých hodnotách.



e) Nadační kapitál

Celkový nadační kapitál nesmí být nižší než 500 tis. Kč a po dobu trvání nadace se nesmí snížit pod tuto hodnotu. Nadační kapitál může být tvořen pouze peněžními prostředky, cennými papíry, nemovitými a movitými věcmi, jakož i jinými majetkovými právy a jinými majetkovými hodnotami, které splňují předpoklad trvalého výnosu a neváznou na nich zástavní práva.

Nadační kapitál je veden na samostatném bankovním účtu.

f) Náklady související se správou nadace

Náklady související se správou nadace jsou vedeny odděleně od nadačních příspěvků.

g) Fondy

Nadační dary jsou přijímány na základě uzavřených smluv mezi nadací a dárci. Přijaté nadační dary určené na poskytování nadačních příspěvků a na provoz nadace jsou účtovány do fondů nadačních darů. Podle statutu nadace celkové roční náklady související s provozem nadace nesmějí převýšit 15 % hodnoty ročně vyplacených poskytnutých nadačních příspěvků. Nadační příspěvky jsou poskytovány na základě darovacích smluv mezi nadací a příjemci nadačních příspěvků. Nadační příspěvky jsou poskytovány z fondů nadačních příspěvků.

h) Daň z příjmů

Nadace vykazuje výnosové úroky z finančních prostředků vedených na běžných účtech. Úroky z běžných účtů jsou u veřejně prospěšných poplatníků, tedy i nadací, předmětem daně. Úroky jsou daně zvláštní sazbou daně z příjmů, kterou provádí bankovní ústav.

Výnos podléhající dani v roce 2017 z prodeje nepotřebného odepsaného osobního automobilu Škoda Octavia byl ve výši 108 tis. Kč (rok 2016 nebyl žádný). Nadace využila možnost, která vyplývá ze zákona o daních z příjmů a která dává možnost veřejně prospěšným poplatníkům snížit základ daně v souladu s § 20 odst. 7, a tedy žádná daňová povinnost nadaci za rok 2017 nevznikla.

i) Následné události

Dopad událostí, které nastaly mezi rozvahovým dnem a dnem sestavení účetní závěrky, je zachycen v účetních výkazech v případě, že tyto události poskytly doplňující informace o skutečnostech, které existovaly k rozvahovému dni.

V případě, že mezi rozvahovým dnem a dnem sestavení účetní závěrky došlo k významným událostem zohledňujícím skutečnosti, které nastaly po rozvahovém dni, jsou důsledky těchto událostí popsány v příloze účetní závěrky, ale nejsou naúčtovány v účetních výkazech.

j) Použití odhadů

Sestavení účetní závěrky vyžaduje, aby vedení společnosti používalo odhady a předpoklady, jež mají vliv na vykazované hodnoty majetku a závazků k datu účetní závěrky a na vykazovanou výši výnosů a nákladů za sledované období. Vedení společnosti stanovilo tyto odhady a předpoklady na základě všech jemu dostupných relevantních informací. Nicméně, jak vyplývá z podstaty odhadu, skutečné hodnoty v budoucnu se mohou od těchto odhadů odlišovat.

4. DLOUHODOBÝ MAJETEK

V roce 2017 nadace pořídila dlouhodobý hmotný majetek ve výši 386 tis. Kč, jednalo se o ojetý osobní automobil Škoda Octavia (v roce 2016 nebyl pořízen žádný hmotný majetek). Celková pořizovací hodnota dlouhodobého hmotného majetku k 31. 12. 2017 je ve výši 632 tis. Kč. Odpisy dlouhodobého hmotného majetku za rok 2017 a 2016 činily 81 tis. Kč a 42 tis. Kč. V roce 2017 byl vyřazen plně odepsaný nepotřebný majetek ve výši 830 tis. Kč.

V roce 2017 nebyl pořízen žádný dlouhodobý nehmotný majetek. Dlouhodobý nehmotný majetek je již účetně odepsán.

5. FINANČNÍ MAJETEK

Finanční prostředky jsou vedeny na běžných účtech v českých korunách. K 31. 12. 2017 a 31. 12. 2016 činil zůstatek na běžných účtech 30 457 tis. Kč a 45 180 tis. Kč, pokladní hotovost 7 tis. Kč a 0 tis. Kč, ceniny (stravenky) 6 tis. Kč a 5 tis. Kč.

6. POHLEDÁVKY

Pohledávky k 31. 12. 2017 a 31. 12. 2016 činily 0 tis. Kč a 0 tis. Kč.

7. ZÁVAZKY

Závazky z obchodního styku k 31. 12. 2017 a 31. 12. 2016 činily 451 tis. Kč a 180 tis. Kč, které představovaly neuhrazené faktury za poskytnuté služby. Nadace neměla žádné závazky z obchodního styku po lhůtě splatnosti.



8. PŘIJATÉ DARY

Dary od právnických osob v roce 2017 a 2016 činily (v tis. Kč):

	2017	2016
ČEZ, a. s.	52 000	86 000
ČEZ Distribuce, a. s.	75 000	75 000
ČEZ Distribuční služby, s.r.o.	25 000	25 000
ČEZ Prodej, s.r.o.	24 800	21 600
ČEZ Zákaznické služby, s.r.o.	3 200	3 200
ČEZ ICT Services, a.s..	600	990
Celkem	180 600	211 790

Dary od fyzických osob za rok 2017 a 2016 činily 2 086 tis. Kč a 1 164 tis. Kč, z toho pro projekt „Plníme přání“ byla přijata částka 2 086 tis. Kč. Kč (rok 2016 – 1 164 tis. Kč). V darech fyzických osob za rok 2017 jsou zahrnuty dary od dárců, kteří darovali částku nad 10 tis. Kč a souhlasili se zveřejněním svého jména, a to Pavel Bína 10 tis. Kč, Viktor Černý 35 tis. Kč, Karel Velinger 20 tis. Kč a Daniel Beneš 55 tis. Kč.

9. POSKYTNUTÉ PŘÍSPĚVKY

Poskytnuté příspěvky v roce 2017 a 2016 byly ve výši 185 965 tis. Kč a 197 075 tis. Kč a byly poskytnuty na účely, které jsou vymezeny statutem nadace. Vrácené nespotřebované příspěvky v roce 2017 a 2016 činily 1 116 tis. Kč a 296 tis. Kč.

10. VÝNOSY Z FINANČNÍHO MAJETKU A OSTATNÍ VÝNOSY

Úroky z finančních prostředků na běžných účtech nebyly v roce 2017 žádné a v roce 2016 byly ve výši 1 tis. Kč.

V roce 2017 byly zúčtovány fondy na provoz nadace a odpisy darovaného majetku ve výši 12 510 tis. Kč (rok 2016 – 12 403 tis. Kč).

Nadace v roce 2017 prodala nepotřebný odepsaný osobní automobil Škoda Octavia za 108 tis. Kč.

11. PROVOZNÍ NÁKLADY NADACE

Náklady na činnost k 31. 12. 2017 činily 12 618 tis. Kč, z toho náklady na správu nadace činily 9 530 tis. Kč (podíl nákladů na správu nadace vůči poskytnutým příspěvkům byl 5,12 %).

Náklady na činnost k 31. 12. 2016 činily 12 403 tis. Kč, z toho náklady na správu nadace činily 9 672 tis. Kč (podíl nákladů na správu nadace vůči poskytnutým příspěvkům byl 4,91 %).

Nadace účtuje odděleně o nákladech spojených s projekty a o nákladech souvisejících se správou nadace v souladu s § 357 zákona č. 89/2012 Sb. V nákladech spojených s projekty je zahrnuta část z celkových mzdových nákladů, odpisy a část materiálových nákladů na služby.

(v tis. Kč)	2017	2016
Kancelářské potřeby, PHM, DHIM	125	127
Mzdové náklady a odvody, sociální náklady	7 390	7 459
Cestovné	100	82
Vedení účetní agendy, audit, poradenství	430	612
Náklady na propagaci	453	443
Nájemné, telefony	187	182
Ostatní služby	770	701
Ostatní náklady	29	22
Bankovní poplatky	46	44
Náklady na správu nadace celkem	9 530	9 672
Náklady spojené s projekty	3 088	2 731
Celkem	12 618	12 403

Náklady nadace za rok 2017 ve výši 12 510 tis. Kč byly pokryty z přijatých darů a rozdíl ve výši 108 tis. Kč byl pokryt z prodeje nepotřebného majetku.

Náklady nadace za rok 2016 ve výši 12 402 tis. Kč byly pokryty z přijatých darů a rozdíl ve výši 1 tis. Kč byl pokryt z přijatých úroků z běžných účtů.



12. OSOBNÍ NÁKLADY

Rozpis osobních nákladů (v tis. Kč):

	2017		2016	
	Celkový počet zaměstnanců	Z toho náklady na odměny členů řídicích, kontrolních a statutárních orgánů	Celkový počet zaměstnanců	Z toho náklady na odměny členů řídicích, kontrolních a statutárních orgánů
Průměrný počet zaměstnanců	7	-	7	-
Mzdy	6 046	1 248	6 241	1 298
Sociální zabezpečení a zdravotní pojištění	1 970	424	2 030	441
Sociální náklady	262	-	185	-
Osobní náklady celkem	8 278	1 672	8 456	1 739

Počet členů správní a dozorčí rady je 12 osob. Žádné úvěry ani půjčky členům statutárních orgánů nebyly poskytnuty.

13. VLASTNÍ ZDROJE KRYTÍ STÁLÝCH A OBĚŽNÝCH AKTIV

(v tis. Kč)	Registrované nadační jmění	Vlastní jmění	Fondy organizace	Celkem
Zůstatek k 31. 12. 2015	500	91	40 023	40 614
Přijaté nadační dary	-	-	212 954	212 954
Poskytnuté nadační příspěvky	-	-	-197 075	-197 075
Čerpání na provoz nadace	-	-	-12 402	-12 402
Vrácené nespoteřované příspěvky	-	-	296	296
Zůstatek k 31. 12. 2016	500	91	43 796	44 387
Přijaté nadační dary	-	-	182 686	182 686
Poskytnuté nadační příspěvky	-	-	-185 965	-185 965
Čerpání na provoz nadace	-	-	-12 438	-12 438
Vrácené nespoteřované příspěvky	-	-	1 116	1 116
Ostatní	-	-73	-	-73
Zůstatek k 31. 12. 2017	500	18	29 195	29 713

14. PRAVIDLO PRO OMEZENÍ NÁKLADŮ NADACE

Celkové roční náklady nadace související se správou nadace nesmějí převýšit 15 % hodnoty ročně poskytnutých nadačních příspěvků.

Náklady související se správou nadace činily v roce 2017 celkem 9 530 tis. Kč a poskytnuté příspěvky byly ve výši 185 965 tis. Kč, tj. podíl nákladů vůči poskytnutým příspěvkům byl ve výši 5,12 % (viz bod č. 11). Pravidlo pro omezení bylo dodrženo.

Náklady související se správou nadace činily v roce 2016 celkem 9 672 tis. Kč a poskytnuté příspěvky byly ve výši 197 075 tis. Kč, tj. podíl nákladů vůči poskytnutým příspěvkům byl ve výši 4,91 % (viz bod č. 11). Pravidlo pro omezení bylo dodrženo.

Účetní závěrka byla sestavena dne 22. 5. 2018.

ODPOVĚDNOST ZA VÝROČNÍ ZPRÁVU

Čestné prohlášení:

Údaje uvedené ve Výroční zprávě Nadace ČEZ za rok 2017 odpovídají skutečnosti a žádné podstatné okolnosti, které by mohly ovlivnit přesné a správné posouzení Nadace ČEZ, nebyly vynechány.

V Praze dne 19. 6. 2018



Daniel Beneš
předseda správní rady



Michaela Ziková
místopředsedkyně správní rady
a ředitelka nadace



Nadace ČEZ
Sídlo: Duhová 1531/3, 140 53 Praha 4

Telefon: +420 211 046 726

E-mail: nadacecez@cez.cz

www.nadacecez.cz

IČ: 26721511

Bankovní spojení: Česká spořitelna

Číslo účtu: 15915932/0800

© Ilustrace: TOMSKI&POLANSKI 2018

© Copywriting, DTP, produkce a tisk: TOP Partners, s.r.o., 2018



ZA TY TŘI ROKY JSME PŘES EPPKU
PODPOŘILI 844 PROJEKTŮ V CELKOVÉ
HODNOTĚ 61 600 029 KČ!



