



NADACE ČEZ
VÝROČNÍ ZPRÁVA 2014

OBSAH

NADACE V ROCE 2014	3
ZÁKLADNÍ ÚDAJE	4
ORGÁNY NADACE ČEZ K 23. 6. 2015	5
ÚVODNÍ SLOVO PŘEDSEDY SPRÁVNÍ RADY	6
GRANTOVÝ PROGRAM STROMY	8
GRANTOVÝ PROGRAM ORANŽOVÉ HŘIŠTĚ	14
GRANTOVÝ PROGRAM ORANŽOVÝ PŘECHOD	22
GRANTOVÝ PROGRAM PODPORA REGIONŮ	26
GRANTOVÝ PROGRAM ORANŽOVÉ SCHODY	48
GRANTOVÝ PROGRAM ORANŽOVÁ UČEBNA	52
PROJEKT ORANŽOVÉ KOLO	56
GRANTOVÝ PROGRAM ZAMĚSTNANECKÉ GRANTY	62
PROJEKT PLNÍME PŘÁNÍ	68
SOUHRN PODPOŘENÝCH PROJEKTŮ 2014	74
STRUČNÉ VYSVĚTLENÍ GRANTOVÝCH PRAVIDEL	99
ZPRÁVA NEZÁVISLÉHO AUDITORA	100
ROZVAHA K 31. 12. 2014	102
VÝKAZ ZISKU A ZTRÁTY K 31. 12. 2014	105
PŘÍLOHA ÚČETNÍ ZÁVĚRKY K 31. 12. 2014	108
ODPOVĚDNOST ZA VÝROČNÍ ZPRÁVU	120

NADACE V ROCE 2014

I v roce 2014 pomáhala Nadace zlepšovat kvalitu života lidí po celé republice. Vzniklo samostatné grantové řízení Oranžový přechod, které navázalo na úspěšný jednorázový projekt z roku 2013. Dále pokračovaly práce na snižování administrativní zátěže pro žadatele i zaměstnance nadace, především díky aplikaci pravidel nového Občanského zákoníku. Pokračovalo rozvíjení stávajících grantových programů a významně se také prohloubila spolupráce se Skupinou ČEZ a jejími zaměstnanci – právě ti se totiž stále častěji stávají se svými příspěvky dárci nadace a výše takto věnovaných darů se projevuje v projektu Plníme přání.

V roce 2014 nadace **podpořila 714 projektů** celkovou částkou **162,8 milionů korun**, které putovaly do programů reagujících na aktuální potřeby.

I v roce 2014 jsme rádi podporovali vaši energii.

OCENĚNÍ 2014

Největší firemní dárci – 1. místo

- za objem finančních darů (spolu s ČEZ, a. s.), uděluje platforma Byznys pro společnost a Fórum dárců

Být vidět – 1. místo v kategorii Nejlepší integrovaná komunikace

- uděleno za projekt Zaměstnanecké granty, uděluje Fórum dárců

- uděleno za Výroční zprávu Nadace ČEZ 2013, uděluje Fórum dárců

Top odpovědná firma – 1. místo v kategorii společensky prospěšný projekt

- uděleno za projekt Oranžový přechod, uděluje platforma Byznys pro společnost

Czech TOP 100 – 14. místo v kategorii nejlepší výroční zpráva, 1.místo mezi NGO

- uděleno za Výroční zprávu Nadace ČEZ 2013, uděluje Sdružení Czech TOP 100

Skutek roku – Cena kraje Vysočina – 1. místo v kategorii právnické osoby, ekonomická oblast

- uděleno za podporu aktivit v malých obcích kraje

ZÁKLADNÍ ÚDAJE

Nadace ČEZ (dříve Nadace Duhová energie) byla založena dne 25. července 2002 dle zákona č. 227/1997 Sb., o nadacích a nadačních fondech, a dne 28. srpna 2002 byla zapsána Městským soudem v Praze do nadačního rejstříku, oddíl N, vložka č. 462. Nadaci bylo přiděleno identifikační číslo 26721511.

Nadace ČEZ, jejímž nejvýznamnějším dárcem je společnost ČEZ, a. s., a některé další společnosti Skupiny ČEZ, se při poskytování nadačních příspěvků řídí těmito zákony a pravidly:

1. Zákonem č. 89/2012 Sb., občanský zákoník
2. Nadační listinou Nadace ČEZ,
3. Statutem Nadace ČEZ,
4. Grantovými pravidly Nadace ČEZ,
5. rozhodnutím zřizovatele, tj. ČEZ, a. s., v rozsahu stanoveném Nadační listinou Nadace ČEZ a Statutem Nadace ČEZ v zápisech ze zasedání orgánů společnosti.

Nadace ČEZ při poskytování nadačních příspěvků z prostředků, které obdržela od společností Skupiny ČEZ, respektuje pravidla stanovená:

1. usnesením vlády ČR č. 334/1999 k návrhu na schvalování účelů, na které lze poskytovat sponzorské dary státními podniky a obchodními společnostmi s většinou majetkovou účastí státu na příslušný rok,
2. usnesením vlády ČR č. 534/2000 o změně usnesení vlády č. 334/1999,
3. sdělením Ministerstva financí 155/35 592/1999 o pravidlech postupu při poskytování sponzorských darů státními podniky a obchodními společnostmi s většinou majetkovou účastí státu podle usnesení vlády ČR č. 334 včetně pozdějších změn.

ORGÁNY NADACE ČEZ K 23. 6. 2015

SPRÁVNÍ RADA

Předseda:	Ing. Daniel Beneš, MBA
Místopředsedkyně a ředitelka nadace:	Mgr. Michaela Žemličková, MBA
Členové:	Jan Bárta *
	Ing. Vladimír Černý
	Bc. Roman Hanák
	Mgr. Jan Husák
	JUDr. Martin Klimpl
	Mgr. Kateřina Kocourková
	Ing. František Lust

DOZORČÍ RADA

Předseda:	Ing. Jiří Nekovář
Členové:	Ing. Ladislav Pavlík
	Filip Štrotek

ZAMĚŠTNANCI NADACE

Manažer:	Mgr. Ondřej Šuch
Vedoucí kanceláře:	Ivana Pojslová
Koordinátor projektů:	Marie Jelínková
Koordinátor projektů:	Adriana Semorádová
Koordinátor podpory a kontroly projektů:	Mgr. Jana Hlaváčková

* ve funkci od 3. 3. 2015

ÚVODNÍ SLOVO PŘEDSEDY SPRÁVNÍ RADY



Vážený přátelé,
určitě jste slyšeli o efektu sněhové koule. A pokud ne, umíte si asi sami představit, jak funguje – z maličkosti vznikne mnoho. Jsou to teprve dva roky, co jsme se rozhodli jednorázově podpořit do té doby opomíjené téma osvětlení přechodů pro chodce. Ohlas mezi veřejností a obcemi byl obrovský. V roce 2014 jsme proto Oranžovým přechodům vyčlenili samostatný grantový program. Když píšu tyto řádky, hlásí se s nabídkami pomoci BE-SIP, dopravní policie i nezávislí experti. A bezpečně osvětlených Oranžových přechodů je v naší republice už několik desítek, další neustále přibývají...

V naší práci a v tom, kam směřujeme svoji energii, čerpáme inspiraci od veřejnosti i od zaměstnanců Skupiny ČEZ. Necháváme si poradit, na co zaměřit své aktivity, které konkrétní programy podpořit. Je úžasné, jak moc naši lidé berou vážně to, co sami doporučili. Jak si za svými doporučeními stojí, jak se v dobročinných aktivitách osobně dlouhodobě angažují a v podstatě sami kontrolují, aby vše bylo v pořádku. Úžasné je i to, jak každý rok přibývá nejen tipů na užitečné projekty, ale i těch, kdo za nimi stojí a podílejí se na jejich realizaci.

Připomíná mi to právě tu zmíněnou sněhovou kouli. Nadace ČEZ tu není jen proto, aby podporovala jednotlivé vzdělávací, charitativní, ekologické a jinak přínosné projekty. Je tu rovněž z toho důvodu, aby inspirovala a postupně „nabalovala“ další a další dobrovolníky, nadšence, lidi, kteří se o dobrý výsledek těchto aktivit starají.

Jsem moc rád, že umíme původním, zdánlivě drobným, nápadům dodat potřebnou energii – a získat pro ně další lidi. Díky všem, kteří mají na této pomoci podíl.

ING. DANIEL BENEŠ, MBA
PŘEDSEDA SPRÁVNÍ RADY NADACE ČEZ



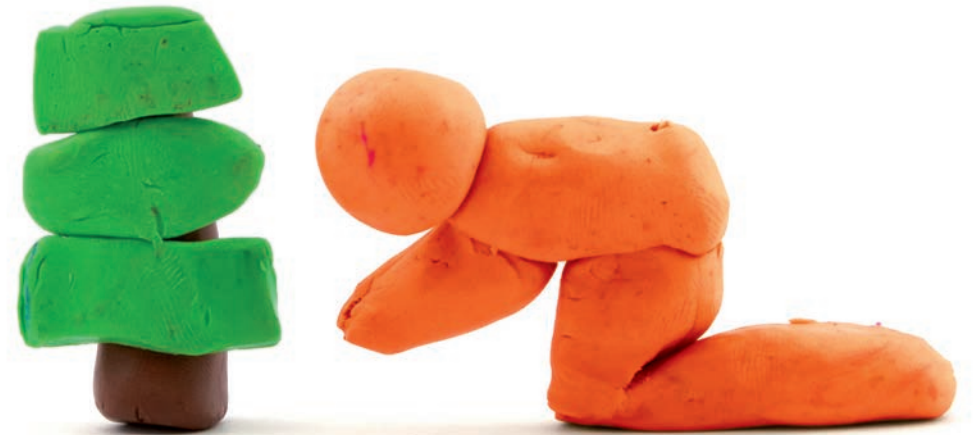


STROMY

ČÍM VÍC BUDE STROMŮ, TÍM LÉPE SE NÁM BUDE DÝCHAT.

JEN NA NÁS ZÁLEŽÍ, V JAKÉM PROSTŘEDÍ BUDEME ŽÍT. POČET ZASAZENÝCH STROMŮ MÁ NA NAŠE ZDRAVÍ VĚTŠÍ VLIV, NEŽ SI SAMI MYSLÍME. NADACE ČEZ PROTO PODPORUJE VÝSADBU NOVÝCH ALEJÍ NEBO REVITALIZACI TĚCH, KTERÉ TU STOJÍ UŽ NĚKOLIK GENERACÍ.

122 ALEJÍ A STROMOŘADÍ ROSTE VE VŠECH KOUTECH ČESKÉ REPUBLIKY.





MĚSTO SLUKNOV

VÝSADBA OVOCNÉ ALEJE NA KNÍŽECÍ

Nejsevernější české město Šluknov se od roku 2014 pyšní novou alejí podél polní cesty směrem na Knížecí. Patrony stromů se stali místní občané, kteří pomohli s jejich sázením. Ovocné aleje do zdejší krajiny historicky patřily, po druhé světové válce ale zcela vymizely. „Potěšilo nás, kolik místních se do sázení stromů zapojilo. Získali jsme tak příjemné místo k odpočinku a navíc už za pár let budeme moci společně chodit sbírat jablka, hrušky, třešně nebo švestky,“ uvedla starostka Šluknova Eva Žumanová. Příspěvek Nadace ČEZ umožnil pořízení a sadbu **180 tradičních ovocných dřevin**.



157 791 Kč

O BEC VEDROVICE

OBNOVA HRUŠŇOVÉ ALEJE NAD OBCÍ

Jihomoravské Vedrovice obnovily nad obcí původní hrušňovou alej, která patří k jejich tradičním symbolům – hrušeň má obec ve svém znaku. Staré a vykotlané stromy, lemující po obou stranách místní komunikaci směrem na Moravský Krumlov, byly z důvodu bezpečnosti postupně odstraněny. Místní obyvatelé místo nich vysázeli **80 nových stromů**.



18 000 Kč



MĚSTO OPOČNO

OBNOVA ČÁSTI ALEJÍ OPOČNO  TRNOV A OPOČNO  SEMECHNICE

Dvě stárnoucí aleje v úsecích Opočno – Trnov a Opočno – Semechnice, tvořící tvar písmene V, jsou výrazným krajinným prvkem. Město Opočno, které je jejich majitelem, se rozhodlo obnovit historickou hodnotu stromořadí. Díky příspěvku Nadace ČEZ vysadilo 50 hrušní a 50 švestek a provedlo úpravu okolí. Do akce zapojilo místní občany, kteří přivítali zájem města o obnovu obou alejí. U každého stromu je cedulka se jménem toho, kdo ho zasadil.



47 090 Kč



OBEC ZAHŘÁDKY

OBNOVA OVOCNÝCH ALEJÍ V OBCI

Aleje v obci Zahrádky se dočkaly obnovy. V první, dlouhé 320 metrů, bylo nutno vykácet velkou část jabloní pro jejich stáří nebo z bezpečnostních důvodů. Na jejich místo bylo vysazeno 90 mladých vzrostlých stromů. Na tuto jabloňovou alej navazuje druhá, kde jsou jabloně a hrušně. Před deseti lety byla revitalizována, ale 32 stromů uschlo nebo bylo poškozeno lidskou činností. Také je nahradily zdravé stromky.



193 000 Kč





ORANŽOVÉ HŘIŠTĚ

HRANÍ A SPORT – TO JE TO, CO NÁS BAVÍ. NENÍ DŮLEŽITÉ, JESTLI JSI DÍTĚ NEBO DOSPĚLÝ.

VÝSTAVBU A REKONSTRUKCI DĚTSKÝCH, SPORTOVNÍCH A VÍCEÚČELOVÝCH HŘIŠŤ PODPORUJE NADACE ČEZ DLOUHODOBĚ. DÍKY TOMU SI NA NICH HRAJE STÁLE VĚTŠÍ POČET DĚTÍ. TAKÉ DOSPĚLÍ TRÁVÍ VOLNÝ ČAS AKTIVNĚ PODLE SVÝCH PŘEDSTAV.

305 ORANŽOVÝCH HŘIŠŤ PRO VŠECHNY.



ORANŽOVÁ HŘIŠTĚ 2003 - 2014

Adamov ■ Babice nad Svitavou ■ Batelov ■ Bechyně ■ Bělá nad Radbuzou ■ Billá ■ Bilina ■ Blovice ■ Bohumín ■ Borkovany ■ Brno (2) ■ Brozany nad Ohří ■ Břeclav ■ Březnice ■ Březník ■ Březno ■ Budišov nad Budišovkou ■ Bzová ■ Čáslav ■ Čelákovice ■ České Budějovice (3) ■ České Velenice ■ Český Těšín (2) ■ Čiměř ■ Cheb ■ Chlum u Třeboně ■ Chocerady ■ Chomutov (3) ■ Chotilsko ■ Chropyně ■ Chřibská ■ Chvaletice (2) ■ Chvalkovice ■ Chvalšiny ■ Citice ■ Dačice ■ Dalešice ■ Děčín ■ Dětkovice ■ Dobřichovice ■ Dobříš ■ Dolní Beřkovice ■ Dolní Břežany ■ Dolní Dubňany ■ Dolní Lánov ■ Dolní Lutyně ■ Dolní Studénky ■ Drahotěšice ■ Droužkovice ■ Dříteň (3) ■ Duchcov ■ Dvůr Králové nad Labem ■ Františkov nad Ploučnicí ■ Frýdek-Místek ■ Havířov ■ Hlásná Třeboň ■ Hluboká nad Vltavou (2) ■ Hodonín (2) ■ Horní Bříza ■ Horní Kounice ■ Horní Planá ■ Horní Stropnice ■ Hosín ■ Hostomice ■ Hradec Králové (2) ■ Hřčava ■ Hrotovice ■ Hulín ■ Husinec ■ Řež ■ Hustopeče nad Bečvou ■ Ivančice (2) ■ Jablonec nad Nisou ■ Jankov ■ Jaroměřice nad Rokytou ■ Jarošov ■ Jeseník ■ Jevišovice ■ Jihlava ■ Jilové ■ Jindřichův Hradec (2) ■ Jinočany ■ Jiřikovice ■ Kadaň ■ Kamenný Újezd ■ Kamýk nad Vltavou ■ Karviná (2) ■ Kaznějov ■ Kladeruby nad Oslavou ■ Klánovice ■ Klášterec nad Ohří ■ Kobylnice ■ Kojatice ■ Kolín (2) ■ Kopřivnice ■ Korkyně ■ Kostelec u Křížků ■ Kostomlaty pod Milešovkou ■ Kralupy nad Vltavou ■ Kramolín ■ Krásná Lípa ■ Krnov ■ Kruh ■ Křenovice (2) ■ Kukle ■ Kurdějov ■ Lednice ■ Ledvice ■ Leština ■ Lhenice ■ Libčice nad Vltavou ■ Liberec (2) ■ Líbeznice ■ Libochovice ■ Lipník ■ Lišov ■ Litovel ■ Lom ■ Loučná nad Desnou ■ Louny (2) ■ Lovosice ■ Lubenec ■ Lukavec ■ Malé Přitočno ■ Mělník ■ Meziboří ■ Mikulovice ■ Milešovice ■ Milevsko ■ Milevsko ■ Miroslav ■ Mladá Boleslav ■ Mladoňovice ■ Mohelnice ■ Mohelno ■ Mokrovraty ■ Moravské Budějovice ■ Mořina ■ Náměšť nad Oslavou ■ Nasavrky ■ Némčičky ■ Nepomuk ■ Neratovice ■ Nezdice na Šumavě ■ Nižbor ■ Nová Bystřice ■ Nový Bydžov ■ Nový Jičín ■ Okříšky ■ Olbramovice ■ Olešník ■ Olomouc (2) ■ Opava (2) ■ Opočno ■ Orlová ■ Ostrava (5) ■ Ostrava - Poruba ■ Ostrava - Slezská Ostrava ■ Ostrava - Stará Bělá ■ Otice ■ Pardubice ■ Pec pod Sněžkou ■ Pětipsy ■ Petrovice u Sušice ■ Petřvald ■ Písek ■ Plasy ■ Plzeň ■ Podivín ■ Police ■ Poříčany ■ Postřekov ■ Prachatice ■ Praha - Kunratice ■ Praha - Velká Chuchle ■ Praha 13 ■ Praha 15 ■ Praha 20 ■ Praha 4 ■ Praha 4 - Libuš (2) ■ Praha 5 (2) ■ Praha 7 ■ Prostřední Lhota ■ Protivín (2) ■ Psáry (2) ■ Radnice ■ Ralsko ■ Ražice ■ Rokytnice v Orlických horách ■ Rouchovany ■ Roudnice nad Labem ■ Rožmitál na Šumavě ■ Rudolfov ■ Římov (2) ■ Řitka ■ Sedlec ■ Slaný ■ Slavče ■ Smilovice ■ Soběslav ■ Sokolnice ■ Sokolov ■ Spešov ■ Srní ■ Střítež ■ Studená ■ Suchdol ■ Suchohrdly u Miroslavi ■ Svitavy ■ Šebkovice ■ Ševětín ■ Šlapanice (3) ■ Špindlerův Mlýn (2) ■ Šternberk ■ Štětí ■ Šumperk ■ Tábor (3) ■ Telnice ■ Terezín ■ Tichov ■ Tišnov ■ Trmice ■ Trstěnice ■ Trutnov ■ Třebenice ■ Třebíč (3) ■ Tuchlovice ■ Turnov ■ Týn nad Vltavou (2) ■ Ústí nad Labem (2) ■ Valtice ■ Vejpřnice ■ Vejpřty ■ Velká Bíteš ■ Velké Březno ■ Velké Meziříčí ■ Veselí nad Lužnicí ■ Veselí nad Moravou ■ Větrný Vítějeves ■ Vičatín ■ Vodňany ■ Volyně ■ Votice ■ Vranovská Ves ■ Vrchlabí (3) ■ Všemyslice ■ Všestary ■ Výrovce ■ Vyškov (3) ■ Zahradka ■ Zakřany ■ Zastávka ■ Zdislava ■ Zlaté Hory ■ Zlín ■ Zliv ■ Zruč nad Sázavou ■ Zruč-Senec ■ Ždírec nad Doubravou ■ Želiv ■ Židlochovice ■ Žimutice ■

ORANŽOVÁ HŘIŠTĚ 2015 - PLÁN K 23. 6. 2015

■ Biskupice Pulkov ■ Boskovice ■ Bučovice ■ Lhánice ■ Litvínovice ■ Loučeň ■ Malé Svatoňovice ■ Vičatín ■ Zruč nad Sázavou ■ Žár





SBOR DOBROVOLNÝCH HASIČŮ POSTREKOV

ROZŠÍŘENÍ DĚTSKÉHO HŘIŠTĚ U HASIČSKÉ ZBRojNICE

Dětské hřiště v Postřekově se dočkalo rozšíření o nové herní prvky koncipované podle vzoru profese dobrovolných hasičů. Hrát si na něj chodí děti z místní mateřské školy a školní družiny. „Hřiště bylo doteď uzpůsobené jen malým dětem, rozhodli jsme se proto rozšířit ho o takové herní prvky, na kterých se zabaví i starší děti. Mysleli jsme i na to, aby tematicky zapadaly k naší hasičské zbrojnici,“ řekl Jan Kreuz, starosta Sboru dobrovolných hasičů v Postřekově. Pro pohodlí rodičů jsou osazeny nové lavičky. Hřiště umístěné vedle zbrojnice je příjemným místem pro trávení společného času místních rodin.



116 000 Kč



OBEC KLADERUBY NAD OSLAVOU

VÍCEÚČELOVÝ AREÁL — VÍCEÚČELOVÉ HŘIŠTĚ

Víceúčelové hřiště v centru obce Kladeruby nad Oslavou je otevřeno všem, kdo si chtějí zasportovat. „Hřiště využívají naši občané i lidé z okolí. Chtěli jsme zejména dětem a mladým nabídnout místo, kde se mohou věnovat sportovním aktivitám. Nedávno jsme třeba obnovili tradici turnajů v malé kopané, ale věřím, že si na hřiště najdou cestu všichni, nejen zastánci fotbalu,“ řekl Jiří Staněk, starosta Kladerub nad Oslavou.



300 000 Kč



SENIOR-DŮM SOBĚSLAV HŘIŠTĚ PRO SENIORY



Malý rehabilitační park vybudovaný v areálu Senior-domu v Soběslavi je k dispozici nejen zdejším obyvatelům a zhruba padesátce klientů sousedního domu s pečovatelskou službou, ale i dalším zájemcům z řad široké veřejnosti. Oranžové hřiště je v zahradě s altánem, kde slouží k relaxaci a aktivnímu odpočinku. Cvičební prvky, kladka, prstový žebřík, šlapátka, válečky, šrouby, velká a malá cvičební kola, bradla, překážková dráha a žebřiny, určené speciálně pro seniory, byly vyvinuty výrobcem ve spolupráci s Rehabilitačním ústavem Kladruby. Některá cvičení zvládnou bez problémů i vozíčkáři.



250 000 Kč



OBEC MOKROVRATY DĚTSKÉ A SPORTOVNÍ HŘIŠTĚ



Naproti mateřské a základní škole v Mokrovratech vzniklo na návsi nové hřiště nejen pro místní děti, ale i pro školní žáky a děti z blízkého azylového domu pro matky v nouzi. Pro menší návštěvníky je tu připravena houpačka, řetězová lávka, šplhací tyč, dětská kruhová sestava a samozřejmě oblíbená skluzavka s prolézačkou. Větší děti si mohou zpestřit čas košíkovou nebo stolním tenisem. Dospělí mají možnost sledovat své ratolesti z nově pořízených laviček. Kolem hřiště je oplocení, které má odradit případné vandaly.



350 000 Kč



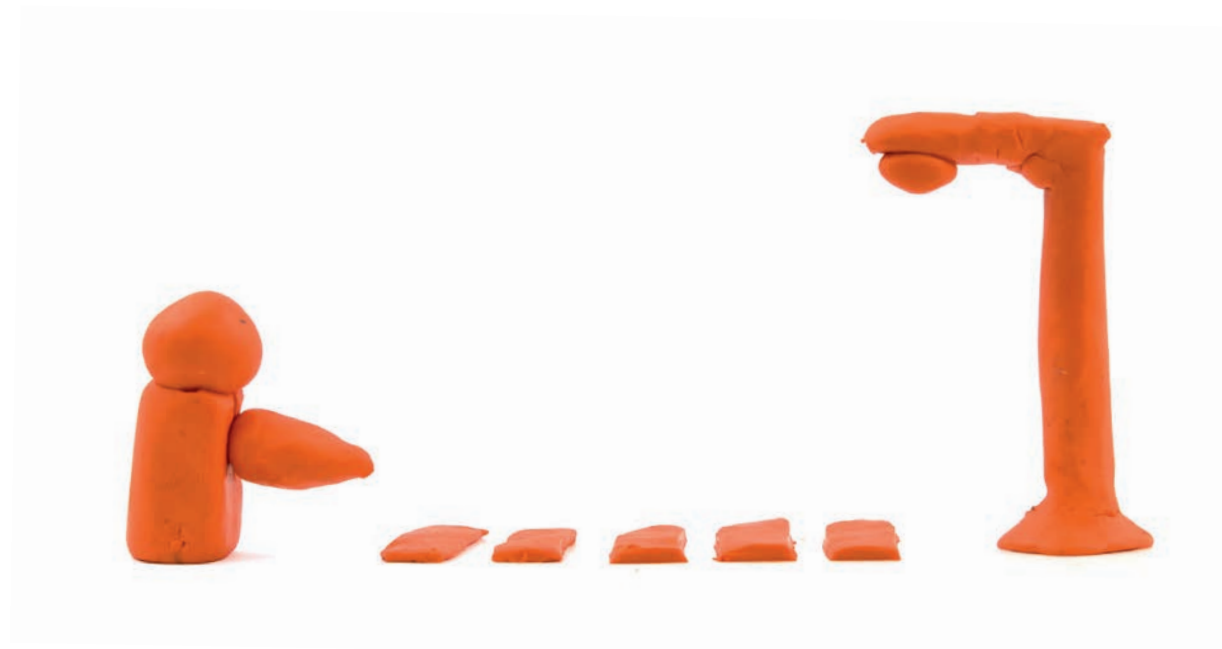


ORANŽOVÝ PŘECHOD

BEZPEČNĚ PO OSVĚTLENÉM PŘECHODU.

BEZPEČNĚ PŘEJÍT FREKVENTOVANOU SILNICI JE MNOHDY VELKÝ PROBLÉM PRO DĚTI, KTERÉ JDOU DO ŠKOLY, ALE I PRO DOSPĚLÉ, KTEŘÍ TUDY POSPÍCHAJÍ NA VLAK NEBO NA AUTOBUS. NOVĚ INSTALOVANÁ OSVĚTLENÍ NA RIZIKOVÝCH PŘECHODECH PRO CHODCE POMÁHAJÍ, ABY SE LIDÉ KAŽDÝ DEN V POŘÁDKU VRACELI DO SVÝCH DOMOVŮ.

45 OSVĚTLENÝCH PŘECHODŮ VE MĚSTECH I V MALÝCH OBCÍCH.





MĚSTO HROTOVICE

BEZPEČNOST A OCHRANA DĚTÍ A MLÁDEŽE VE MĚSTĚ

Dva přechody ze třech v centru města Hrotovice u autobusového nádraží z bezpečnostních důvodů nevyhovovaly. Díky podpoře Nadace ČEZ byly oba posunuty a společně s dalším přechodem osvětleny tak, aby vyhovovaly platné legislativě. Nejdůležitější ale je, že po nich mohou bezpečně přecházet zejména děti – přechody jsou v blízkosti zdejších škol. Úpravami se výrazně zvýšila ochrana všech účastníků silničního provozu.



200 000 Kč



MĚSTO ČESKÁ TREBOVA

BEZPEČNOST A OCHRANA DĚTÍ A MLÁDEŽE VE MĚSTĚ

Stovky lidí, kteří denně přecházejí křižovatku ulic Masarykovy ulice a Dr. E. Beneše, se mohou od roku 2014 cítit bezpečněji. Na rizikovém přechodu blízko učiliště a střední školy přibylo osvětlení, na které přispěla Nadace ČEZ. Přechod je na frekventované silnici spojující Českou Třebovou s Ústím nad Orlicí a Svitavami. „Nová světla výrazně zvýší bezpečnost chodců i řidičů. Jde o rušný přechod, který využívají zejména děti a mládež. V blízkosti je navíc také zimní stadion a fotbalové hřiště,“ uvedl starosta města Jaroslav Zedník.



324 275 Kč

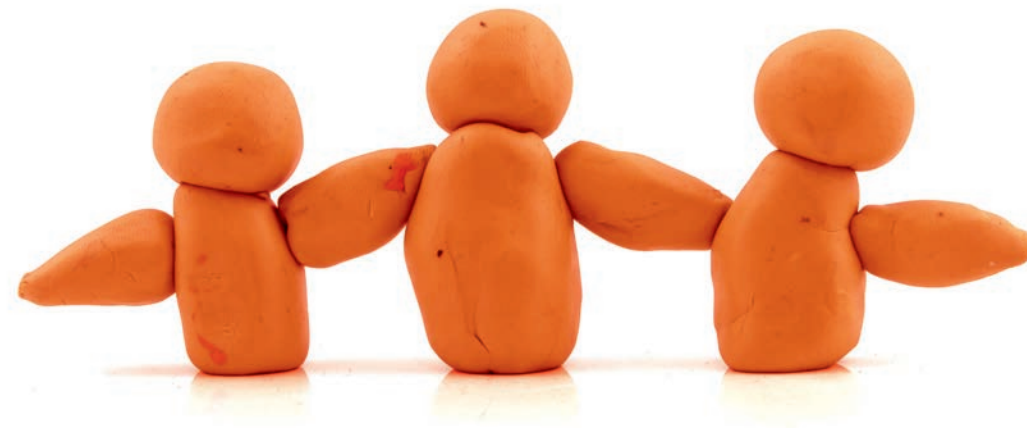


PODPORA REGIONŮ

ROZVÍJÍME VAŠE AKTIVITY, AŽ JSTE Z KTERÉHOKOLI REGIONU.

VŠUDE TAM, KDE PŮSOBÍ SPOLEČNOSTI SKUPINY ČEZ, PODPORUJE NADACE ČEZ AKTIVITY, KTERÉ PŘÍSPÍVAJÍ KE ZKVALITNĚNÍ ŽIVOTA TAMNÍCH OBYVATEL. ZAMĚŘUJE SE ZEJMÉNA NA OBLASTI ZDRAVOTNICTVÍ, DĚTÍ A MLÁDEŽE, VĚDY A VZDĚLÁVÁNÍ, OCHRANY LIDSKÉHO ZDRAVÍ A LIDSKÝCH PRÁV, KULTURY, ŽIVOTNÍHO PROSTŘEDÍ A SOCIÁLNÍ OBLAST.

4 300 VAŠICH PROJEKTŮ PO CELÉ ČR ZÍSKALO PODPORU.





PRAHA A STŘEDNÍ ČECHY

ČESKÝ SVAZ TĚLESNĚ POSTIŽENÝCH SPORTOVČŮ

MEZINÁRODNÍ SOUTĚŽE TĚLESNĚ POSTIŽENÝCH

Český svaz tělesně postižených sportovců zabezpečuje sportovní činnost pro osoby s tělesným postižením od základní až po vrcholovou úroveň v sedmnácti sportech. Cílem je zapojit do pravidelného tréninku co největší počet sportovců. Příspěvek Nadace ČEZ pomohl v roce 2014 účasti sportovců a trenérů na Mistrovství světa ve stolním tenisu vozičkářů v Pekingu v Číně a na IEAS World Junior Games (Světové hry juniorů) ve Velké Británii. Na Mistrovství světa se čeští reprezentanti umístili na **5. – 8. místě** ve skupině TT2 a TT5 (klasifikační třídy vozičkářů) a z IEAS World Junior Games přivezli **38 medailí**, kde v celkovém hodnocení zemí obsadili 3. příčku.



100 000 Kč



SALESIÁNSKÉ STŘEDISKO MLÁDEŽE PRAHA

ORATOŘ – AKTIVNÍ POMOC DĚTEM

O.P.S.

Salesiánským střediskem mládeže prošlo od roku 1991, kdy bylo založeno, pět tisíc dětí. Středisko nabízí rozsáhlé možnosti trávení volného času a poskytuje i pomoc a poradenství při řešení složitých situací. Volnočasový klub Oratoř nabízí bezpečné zázemí, motivaci a chuť něco dokázat také řadě dětí a mladým lidem ohroženým sociálně patologickými jevy. V roce 2014 našlo cestu ke smysluplnému trávení volného času společně s vrstevníky **500 z nich**. Příspěvek Nadace ČEZ posloužil k pořízení sportovního vybavení a na provoz Oratoře.



150 000 Kč



09/07 ZO CSOP POLABI

PODPORA ČINNOSTÍ ZÁCHRANNÉ STANICE V PÁTKU

Záchranná stanice v Pátku poskytuje azyl handicapovaným zvířatům od ježků přes netopýry po káňata nebo poštolky. Vedle péče o živočichy a zajištění jejich návratu zpět do volné přírody se v Pátku věnují také osvětové činnosti. Pro děti z mateřských a základních škol i pro širokou veřejnost pořádají zajímavé přednášky a exkurze. Příspěvek Nadace ČEZ využili provozovatelé zvířecího azylu na zajištění chodu záchranné stanice a environmentální výchovu pro děti a širokou veřejnost.



200 000 Kč



CESTA ZA SNEM, O.S.

ČINNOST OBČANSKÉHO SDRUŽENÍ

Občanské sdružení Cesta za snem již šest let pomáhá zviditelnit aktivity handicapovaných a šířit myšlenku, že život na vozíku nekončí – nikdy není pozdě začít si plnit své sny. Důležité je i ukázat možnosti a dodat naději těm, kteří ji ztrácejí. Příspěvek Nadace ČEZ posloužil k částečné úhradě nákladů na řadu akcí, např. Opel handy cyklo maraton, Na Sněžku, zážitkové semináře a přednášky a besedy.



200 000 Kč



SEVERNÍ ČECHY

AMA – SPOLEČNOST ONKOLOGICKÝCH PACIENTŮ, JEJICH RODINNÝCH PŘÍSLUŠNÍKŮ A PŘÁTEL, O.S.

OZDRAVNÉ, REKONDIČNÍ A REHABILITAČNÍ POBYTY PRO ZDRAVÍ

Ozdravné a rehabilitační pobyty mají příznivý vliv na zdravotní stav onkologicky nemocných pacientů. AMA – Společnost onkologických pacientů, jejich rodinných příslušníků a přátel, zorganizovala pro své klienty v roce 2014 **dva pobyty**, ve Štěpánově u Skutče a v Poděbradech, na který jí přispěla Nadace ČEZ. Pohyb na čerstvém vzduchu a řada dalších aktivit pomohly k celkovému ozdravení a zklidnění nemocných, kteří se pak dokážou lépe vyrovnat se svým onemocněním a bojovat s ním.

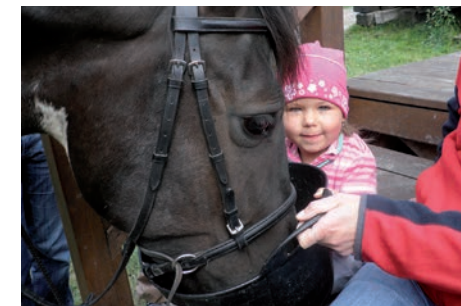


50 000 Kč



OBČANSKÉ SDRUŽENÍ SVÍTÁNÍ JABLONEC NAD NISOU HIPOREHABILITACE PRO DĚTI SE ZDRAVOTNÍM ZNEVÝHODNĚNÍM

Děti ve věku od 3 měsíců do 15 let s různými zdravotními problémy jsou klienty Občanského sdružení Svítání Jablonec nad Nisou. Jeho pracovníci se jim věnují během hipoterapie a speciální rehabilitace, při které pomáhá sedm koní stáje v Tanvaldu. Pohyb koňského hřbetu pozitivně působí na rovnováhu, koordinaci, lezení a sed dětí, a tím zlepšuje jejich fyzické a psychické zdraví, včetně pohybových a mentálních schopností a sociálních dovedností. Příspěvek Nadace ČEZ pokryl nejnětější provozní náklady a služby hiporehabilitace pro **99 dětí**.



100 000 Kč



KAPKA97, OBČANSKÉ SDRUŽENÍ ONKOLOGICKÝCH PACIENTŮ A PŘÁTEL NE-ZNÁMÝ INTERNET, VZDĚLÁVÁNÍ SENIORŮ V INTERNETOVÉ KOMUNIKACI, VYHLEDÁVÁNÍ INFORMACÍ



Rostoucí význam informačních technologií v každodenním životě znamená pro starší lidi stále větší problém. Kapka 97, občanské sdružení onkologických pacientů a přátel z Chomutova, pomohlo absolvovat kurzy nemocným, kteří nechtějí ztrácet spojení s okolním světem. Příspěvek Nadace ČEZ umožnil uspořádání kurzů a pořízení **sedmi počítačů** včetně dalšího technického vybavení. „Seniorům kurz přinesl poznání nového, odstranění ostychu a také zvýšení sebevědomí a uplatnění. Celkově se stali samostatnější a často teď sami přesvědčují své váhavější přátele, aby se také naučili s počítačem,“ řekla Marcela Vörösová, předsedkyně občanského sdružení.



140 800 Kč



ZÁPADNÍ ČECHY

DOBROVOLNÝ EKOLOGICKÝ SPOLEK OCHRANA PTACTVA NOVÁ HNÍZDIŠTĚ PRO ČÁPA BÍLÉHO V PLZEŇSKÉM KRAJI

Dvě hnízda, zasahující do funkčního elektrického vedení, si postavili čápi bílí v obcích Brod nad Tichou a Staré Sedliště. Za pomoci příspěvku Nadace ČEZ se podařilo postavit betonové sloupy se stupačkami, na které byly usazeny speciální kovové náhradní hnízdní podložky, včetně imitace rozestavěného hnízda. Čápi se tak nemuseli stěhovat do vzdálených míst a hledat si nová hnízdiště, jejich nové domovy jsou pro ně navíc vhodnější a bezpečnější.



55 000 Kč





ASOCIACE PRO POMOC HANDICAPOVANÝM DĚTEM

STACIONÁŘ PRO HANDICAPOVANÉ DĚTI CENTRUM HÁJEK

CENTRUM HÁJEK pomáhá handicapovaným dětem speciální rehabilitační terapií s názvem THERASUIT. Je třetím takovým zařízením v České republice a jediným svého druhu v Plzeňském kraji. Nadační příspěvek umožnil centru dovybavit rehabilitační místnost a zakoupit tři speciální cvičební obleky TheraSuit různých velikostí. Podařilo se tak navýšit kapacitu rehabilitačních pobytů pro handicapované děti. Je prokazatelné, že speciální rehabilitační metoda pomáhá, a zájem je proto stále vyšší.



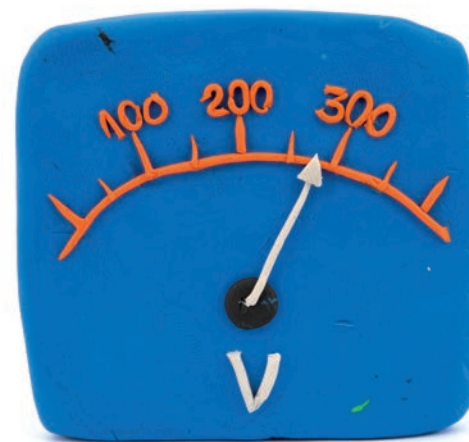
190 000 Kč



STŘEDNÍ ODBORNÉ UČILIŠTĚ ELEKTROTECHNICKÉ, PLZEN, VEJPRNICKÁ 56

DÍLNA ELEKTROTECHNICKÝCH MĚŘENÍ

Nová dílna elektrotechnických měření je určena pro žáky 2. – 4. ročníků tří vyučovaných oborů Středního odborného učiliště elektrotechnického v Plzni. Mají tu možnost vypracovávat celkem dvanáct výukových úloh, zaměřených na diagnostiku a odstraňování závad v oblasti silnoproudé elektrotechniky. „Specializovaná dílna s odborným vybavením umožňuje žákům práci s moderními elektromateriály a přístroji. Díky tomu získají děti na naší škole nadstandardní praktické dovednosti s důrazem na dodržování bezpečných pracovních postupů a ekologických podmínek,“ uvedl ředitel SOUE v Plzni Jaroslav Černý.



400 000 Kč





JIŽNÍ ČECHY

OBCHODNÍ AKADEMIE A JAZYKOVÁ ŠKOLA S PRÁVEM STÁTNÍ JAZYKOVÉ ZKOUŠKY, PÍSEK, KARLOVA 711

BOLESTNÉ KAMENY II

Cesta bolestných kamenů v Píseckých horách je společný projekt žáků a pedagogů Obchodní akademie a Jazykové školy s právem státní jazykové zkoušky. Cesta má čtrnáct zastavení, pojmenovaných podle bolestí, které člověka během života potkávají. Každou z nich symbolizuje téměř dvoumetrový menhir. Posledním zastavením je Naděje ve tvaru kruhu jako symbol absolutna a nekonečna. Nejdůležitější přitom nejsou samotné kameny, ale příběhy lidí, které žáci shromažďovali a které pro ně namluvili známí herci. Nahrávky si mohou návštěvníci této novodobé křížové cesty zkopírovat prostřednictvím QR kódu u každého z kamenů. Příspěvek Nadace ČEZ pomohl realizovat celý projekt, který má hluboký sociální rozměr.



200 000 Kč



SDRUŽENÍ HASIČŮ ČECH, MORAVY A SLEZSKA, OKRES STRAKONICE OTAVSKÝ PLAMÍNEK



V okrese Strakonice je 149 sborů s více než sedmi tisíci dobrovolníků, které zastřešuje Sdružení hasičů Čech, Moravy a Slezska. Jeho členové vykonávají činnost na poli požární ochrany a kromě své práce vychovávají budoucí generaci, která jednou nastoupí na jejich místo. Z příspěvku Nadace ČEZ pořídilo sdružení výukové předměty, které slouží jako podpora práce s dětmi a mládeží. Názornou formou tak dětem pomáhá získat základní znalosti v oblasti požární ochrany a ochrany obyvatelstva. Předměty byly použity během soustřeže Otavský Plamínek, která je určena dětem od 3 do 15 let.



25 000 Kč





VÝCHODNÍ ČECHY
ZOO DVŮR KRÁLOVÉ
 NAUČNÁ STEZKA SAFARI II



Za podpory Nadace ČEZ byla v roce 2013 vybudována lávka v prostorách zoologické zahrady ve Dvoře Králové. V roce 2014 k ní přibylo zastřešení a dvě vyhlídky, ze kterých mohou návštěvníci nerušeně pozorovat zvířata ve výbězích safari. Pomohou jim k tomu i tři zabudované dalekohledy a pět menších dalekohledů, kterých využívají zejména studenti a další návštěvníci během přednášek. Vzniklo tu také nové termitišťe, kam si mohou děti vlézt a pozorovat odtud z bezprostřední blízkosti kopytníky ve výběhu afrických zvířat. Vyhlídky jsou dostupné i handicapovaným návštěvníkům.



400 000 Kč



STŘEDNÍ ODBORNÉ UČILIŠTĚ VČELAŘSKÉ – VČELAŘSKÉ VZDĚLÁVACÍ CENTRUM, O.P.S.

DĚTI A VČELY, VZDĚLÁVÁNÍ VE VČELAŘSKÝCH KROUŽCÍCH MLÁDEŽE

Letní škola mladých včelařů je jednou z akcí, kterou pořádá Střední odborné učiliště včelařské – Včelařské vzdělávací centrum. Snaží se tak veřejnosti přiblížit problematiku včelařství a poskytnout zejména mladé generaci dostatek informací o chovu tohoto užitečného hmyzu, jeho produktech, zpracování produktů, nemocích a rostlinách, které slouží jako včelí pastva. Příspěvek Nadace ČEZ byl určen na zakoupení odborných publikací s názvem Fenomenální včely pro členy včelařských kroužků vzdělávacího centra a vybavení pro 15. ročník Letní školy mladých včelařů.



100 000 Kč



SEVERNÍ MORAVA

ROSKA OSTRAVA, REGIONÁLNÍ ORGANIZACE UNIE ROSKA V PRO AKTIVNÍ ŽIVOT S ROZTROUŠENOU SKLERÓZOU



Centrum ROSKA OSTRAVA se snaží udržovat pacienty s roztroušenou sklerózou soběstačné a společensky aktivní. Funguje jako kontaktní místo, kde mohou nemocní pod odborným vedením získávat cenné znalosti a vyměňovat si zkušenosti. Počet členů centra stále narůstá, v současné době sdružuje zhruba 150 pacientů, z nichž téměř třetina je imobilních. Nadace ČEZ přispěla na provoz zařízení a organizaci různých akcí, které pro pacienty a jejich rodiny centrum pořádá.



100 000 Kč



OBČANSKÉ SDRUŽENÍ KIWANIS KLUB OSTRAVA VÝROBA KIWANIS PANENEK

První klub KIWANIS vznikl v roce 1915 v americkém Detroitu, v Evropě v roce 1963 ve Vídni. Název pochází z řeči amerických indiánů a znamená vyjádření sebe sama. KIWANIS KLUB Ostrava zahájil svou činnost v roce 2001 a od té doby se zaměřuje na dodávání Kiwanis panenek dětským pacientům do nemocnic. Každé dítě při příjmu dostane látkovou bílou panenku, kterou si během hospitalizace může vybarvit podle své představy. Hračka zároveň pomáhá lékařům a zdravotnickému personálu při komunikaci s dítětem. Malí pacienti pak lépe snášejí průběh léčby. Panenky pro ostravský klub šíjí odsouzení ze tří věznic dobrovolně ve svém volném čase. Projekt je tak prospěšný více stranám. Příspěvek Nadace ČEZ umožnil nákup materiálu na dva roky a pořízení dalších šicích strojů do věznic.



300 000 Kč



JIŽNÍ MORAVA

PARKINSON SLOVÁCKO O.S.

PŘÍBĚHY NEOBYČEJNÉ ENERGIE – PARKINSONIÁDA

Klub dobrovolníků Parkinson Slovácko se snaží podat pomocnou ruku těm, koho zasáhla Parkinsonova nemoc. Kromě osvěty pořádá pro své členy různé akce, zejména sportovní, protože pohyb patří k základním prvkům boje proti této nemoci. Poslední ročník byl oproti předcházejícím rozšířen o vzdělávací a kulturní program a nový systém sportovního soutěžení – novinkou byl například pětiboj. Z příspěvku Nadace ČEZ uhradil klub nájem sportovní haly pro konání Parkinsoniády v Dubňanech, která je zdejší několikaletou tradicí, ubytování a stravu soutěžících a sportovní nářadí.



100 000 Kč



SPOLEČNOST PRO PODPORU LIDÍ S MENTÁLNÍM POSTIŽENÍM V ČR — OKRESNÍ ORGANIZACE TŘEBÍČ, O. S.

TÝDENNÍ REHABILITAČNÍ POBYT – POZLOVICKÁ REHABILITACE A RELAXACE

Okresní dobrovolná organizace v Třebíči pomáhá lidem s mentálním postižením, včetně postižených s více vadami, a jejich rodinám. Podporuje iniciativy, které přispívají k trvalému zlepšení podmínek života a prosazování rovnoprávného postavení lidí s mentálním postižením. Provádí také osvětovou činnost, aby veřejnost seznámila s danou problematikou. Za příspěvek Nadace ČEZ uspořádala týdenní rehabilitační pobyt pro své klienty v Pozlovicích nedaleko Luhačovic.



60 000 Kč



OBEC **J**IŘÍKOVICE

OPRAVA FASÁDY ZVONICE

Budova historické zvonice v Jiříkovicích se sochou Panny Marie umístěná přímo na návsi je symbolem jihomoravské obce s dlouholetou historií. Citlivé opravy fasády se dočkala u příležitosti 750. výročí založení obce. Rekonstrukce zahrnovala očištění objektu, sejmutí nepropustných nátěrů a poškozených částí omítek, opravy a retuše omítek a nakonec vrchní nátěr s obnovením sgrafita. Opravě fasády předcházela restaurátorský průzkum.



100 000 Kč





ORANŽOVÉ SCHODY

SPOLEČNĚ PŘEKONÁME KAŽDOU PŘEKÁŽKU.

CESTA ZA VZDĚLÁNÍM JE NĚKDY NÁROČNÁ. ZVLÁŠŤ PRO DĚTI S TĚLESNÝM POSTIŽENÍM, PRO KTERÉ JSOU BARIÉRY V PODOBĚ SCHODŮ ČASTO NEPŘEKONATELNÉ. NADACE ČEZ KAŽDÝ ROK PŘISPÍVÁ NA REKONSTRUKCE, STAVBY A INSTALACE NOVÝCH BEZBARIÉROVÝCH VSTUPŮ, VÝTAHŮ NEBO SCHODOLEZŮ VE ŠKOLÁCH.

36 ŠKOL BEZ BARIÉR.





ODBOBNÉ UČILIŠTĚ **A** PRAKTICKÁ ŠKOLA, NOVÝ JIČÍN, PŘÍSPĚVKOVÁ ORGANIZACE BEZBARIÉROVÝ VSTUP KE STŘEDNÍMU VZDĚLÁVÁNÍ

Odborné učiliště a Praktická střední škola v Jičíně byly zřízeny pro žáky se zdravotním postižením. Děti s různým typem a stupněm handicapu navštěvují tři obory vzdělávání, zakončené závěrečnou zkouškou s výučním listem, a dva obory bez výučního listu. Škola chce umožnit studium i dětem s těžkým zdravotním postižením, kterému však brání bariéra v podobě vstupních schodišť. Příspěvek Nadace ČEZ pomohl pořídit plošinu, které využijí zejména vozíčkáři.



212 400 Kč



ZŠ J. A. KOMENSKÉHO, PŘÍSPĚVKOVÁ ORGANIZACE MĚSTA KYJOVA VÝTAH VE ŠKOLNÍ BUDOVĚ NA ÚJEZDĚ

Handicapovaní žáci ZŠ J. A. Komenského se dočkali nového výtahu díky doporučení šestinásobného paralympijského vítěze Jiřího Ježka, který v grantu Oranžové schody Nadace ČEZ doporučil právě kyjovskou školu. Budova, která má čtyři nadzemní podlaží, byla dosud přístupná pouze po schodišti. Samostatný pohyb teď dětem umožňuje nový výtah a nájezdová rampa do jídelny, pohodlí jim zajistí také speciálně upravená toaleta pro vozíčkáře. „Doposud museli rodiče své ratolesti s poruchou pohybového ústrojí vozit do škol v okolí, protože v Kyjově žádná bezbariérová nebyla. Jsem rád, že jim v tomto konečně ulehčíme. Nad výtahem jsme přemýšleli už dlouho, vzhledem k nákladnosti zařízení jsme si ale investici nemohli dovolit,“ řekl ředitel školy Jan Navrátil.



605 000 Kč





ORANŽOVÁ UČEBNA

FYZIKA A CHEMIE JSOU VELKÁ ZÁBAVA.

DÍKY NOVÉMU VYBAVENÍ ŠKOL ZÍSKÁVAJÍ ŽÁCI A STUDENTI PŘEDMĚTŮ FYZIKY A CHEMIE ZNALOSTI ZAJÍMAVÝMI METODAMI. JEDNOU SE Z NĚKTERÝCH TĚCHTO ŽÁKŮ STANOU ODBORNÍCI V TECHNICKÝCH OBORECH.

87 MODERNÍCH ORANŽOVÝCH UČEBEN NA ZÁKLADNÍCH A STŘEDNÍCH ŠKOLÁCH.





ZŠ CHRATAVA, NÁMĚSTÍ 1. MÁJE 228, OKRES LIBEREC
 PŘÍSPĚVKOVÁ ORGANIZACE
 MULTIFUNKČNÍ UČEBNA FYZIKY II

Žáci druhého stupně Základní školy Chrastava na Liberecku mají od roku 2014 možnost učit se fyziku a chemii také pomocí názorných ukázek a zábavných pokusů. Nová Oranžová učebna je již druhou vylepšenou výukovou místností, kterou mohou díky Nadaci ČEZ učitelé a školáci z Chrastavy využívat. První multifunkční učebna, financovaná z grantového řízení Podpora regionů, úspěšně a efektivně slouží žákům jedné ze dvou budov základní školy již od roku 2011.



100 000 Kč



ZÁKLADNÍ ŠKOLA A MATEŘSKÁ ŠKOLA DOLNÍ ROŽINKA
 UČEBNA PRO 21. STOLETÍ

Nová moderní odborná učebna v základní škole Dolní Rožinka nabízí žákům atraktivní výuku fyziky a přírodovědy plnou zábavných pokusů, aby vzbudila jejich zájem o náročné předměty. Její vybavení poslouží více než stovce žáků prvního i druhého stupně. „Nové pomůcky nám pomohou zařadit do výuky experimenty, a tím ji přiblížit praktickému životu. Rovněž chceme v oblasti, kde se těží uran, podpořit přírodovědné vzdělání žáků a všeobecné povědomí o problematice uranu,“ řekl Vladimír Makovský, ředitel ZŠ a MŠ Dolní Rožinka.



200 000 Kč



ORANŽOVÉ KOLO

NA ORANŽOVÉM KOLE NEDOJEDETE DALEKO, ALE POMŮŽETE TÍM OSTATNÍM.

PRO NÁVŠTĚVNÍKY FESTIVALŮ A DALŠÍCH VELKÝCH AKCÍ UŽ NENÍ ORANŽOVÉ KOLO ŽÁDNOU NOVINKOU. KDOKOLI MÁ CHUŤ, MŮŽE SI „ZAJEZDIT“ NA SPECIÁLNĚ UPRAVENÉM ROTOPEDU. VZDÁLENOST, KTEROU UJEDE, PŘEVEDE NA DACE ČEZ NA PENÍZE. TY PUTUJÍ VYBRANÝM ORGANIZACÍM, KTERÉ SE NAPŘÍKLAD STARAJÍ O ZDRAVOTNĚ NEBO SOCIÁLNĚ ZNEVÝHODNĚNÉ.

145 ZASTAVENÍ ORANŽOVÉHO KOLA PRO 291 ORGANIZACÍ.





DOMOV PRO SENIORY VROUTEK, PŘÍSPĚVKOVÁ ORGANIZACE VYBAVENÍ DOMOVA

Lidé trpící Alzheimerovou poruchou, demencí a dalšími chronickými duševními nemocemi, starší než 55 let, jsou cílovou skupinou Domova pro seniory Vroutek, který se nachází ve stejnojmenném městě. Zařízení svým klientům poskytuje celoroční ubytování a stravu a snaží se jim zajistit klidný a plnohodnotný podzim života. V prvním patře domova se uskutečnila rekonstrukce, díky které vznikla prostorná kulturní místnost s jídelnou. Příspěvek Nadace ČEZ posloužil k nákupu jejího vybavení.



53 837 Kč



SDRUŽENÍ LINKA BEZPEČÍ PERSONÁLNÍ NÁKLADY ODBORNÝCH PRACOVNÍKŮ



Linka bezpečí, dostupná na jednotném evropském čísle 116 111, je telefonická služba krizové pomoci dětem a mládeži. Pomáhá jim zdarma zvládnout akutní nebo dlouhodobé krize, obtížné životní situace i běžné každodenní problémy, se kterými si nevědí rady. Příspěvek Nadace ČEZ pokryl personální náklady odborných pracovníků – konzultantů, intervizorů, sociálních pracovníků, vedoucích služeb a celého provozního týmu Linky bezpečí, aby mohla být dostupná 24 hodin denně.



239 434 Kč



DIECÉZNÍ CHARITA BRNO — OBLASTNÍ CHARITA JIHLAVA

POŘÍZENÍ AUTOMOBILU PRO CHARITNÍ DOMÁCÍ HOSPICOVOU PÉČI JIHLAVA



Charitní domácí hospicová péče umožňuje těžce a nevléčitelně nemocným v Jihlavě a nejbližším okolí prožít poslední období jejich života doma, v kruhu svých blízkých. Poskytuje zdravotní, sociální, psychologickou a duchovní podporu. Členové týmu hospicové péče se u klientů střídají podle potřeby a musí být schopni okamžitě reagovat na změny jejich zdravotního stavu. Dosud měla služba jen jedno auto, pořízením druhého se okamžitě zlepšila dostupnost a flexibilita pracovníků.



102 487 Kč



SALESIÁNSKÉ STŘEDISKO MLÁDEŽE

— DŮM DĚTÍ A MLÁDEŽE ČESKÉ BUDĚJOVICE

DOUČOVÁNÍ PRO DĚTI ZE SOCIÁLNĚ ZNEVÝHODNĚNÉHO PROSTŘEDÍ

V prostorách Komunitního centra Máj organizuje doučování pro děti od 6 do 15 let Salesiánské středisko mládeže – dům dětí a mládeže České Budějovice. Školák, který přijde do jedné ze dvou nových tříd s domácím úkolem nebo učebnicí, se může těšit na netradiční způsob výkladu, díky němuž ho učení bude více bavit a snáze ho pochopí. Lidé podpořili zábavnější formu doučování pro budějovické školáky šlapáním na Oranžovém kole při dubnovém zahájení cykloturistické sezóny 2014 v Informačním centru Jaderné elektrárny Temelín.



51 367 Kč



ZAMĚSTNANECKÉ GRANTY

PROJEKTY, KTERÉ POSKYTUJÍ POMOC OSTATNÍM.

PROJEKT ZAMĚSTNANECKÉ GRANTY VZNIKL V ROCE 2013 A UŽ SI NAŠEL SVÉ PŘÍZNIVCE. O PODPOŘE PROJEKTŮ RŮZNORODÝCH NEZISKOVÝCH ORGANIZACÍ, VE KTERÝCH VE SVÉM VOLNÉM ČASE PŮSOBÍ SAMI ZAMĚSTNANCI, ROZHODLY HLASY ZAMĚSTNANCŮ NAPŘÍČ CELOU SKUPINOU ČEZ, ZASLANÉ PROSTŘEDNICTVÍM INTRANETU. PENÍZE SE DOSTALY K TĚM, KDO JE PODLE JEJICH NÁZORU NEJVÍCE POTŘEBOVALI.

212 NEZISKOVÝCH ORGANIZACÍ S PODPOROU ZAMĚSTNANCŮ.



SPORTOVNÍ KLUB STOLNÍHO TENISU TÝN NAD VLTAVOU

NOVOU ENERGII K ZELENNÉMU STOLU NAČERPÁME OD ENERGETIKŮ ČEZ

Sportovní klub stolního tenisu Týn nad Vltavou organizuje přípravu a závodní činnost svých hráčů. Devadesát procent rozpočtu je vázáno na pronájem sportovního sálu a na náklady spojené se soutěžení. Na modernizaci vybavení už peníze nestačí. Díky získanému zaměstnaneckému grantu se podařilo doplnit materiální vybavení klubu pro pořádání turnajů a především pro trénink mládeže. Z příspěvku byl pořízen nový stůl, síťky, ohraničující ohrádky na turnaje, tréninkové i soutěžní míčky a páčky pro mladé hráče.

Projekt doporučil Václav Brom, Jaderná elektrárna Temelín.



30 000 Kč

ČESKÁ TÁBORNICKÁ UNIE T.K. SEŠLOST KOLÍN

OBNOVA TÁBOROVÉHO VYBAVENÍ

Kolínský tábornický oddíl pořádá pro děti jednou týdně schůzky, o prázdninách pak letní tábor. Přispívá tím k výchově dětí, poznávání nových kamarádů, podporuje získané znalosti a učí je dalším dovednostem. Děti tak mohou kvalitně trávit svůj volný čas. Za příspěvek Nadace ČEZ mohli kolínští doplnit táborové vybavení. Pořídili šest kompletních podsad včetně plachet, kovové konstrukce a postelových roštů. Na další sezonu jsou tedy připraveni a děti se mohou těšit na nové zážitky.

Projekt doporučil Jaroslav Král, ČEZ Distribuční služby.



30 000 Kč

OBCANSKÉ SDRUŽENÍ PRO PODPORU TYFLOTURISTICKÉHO ODDÍLU LETNÍ TÁBOR PRO NEVIDOMÉ DĚTI

Občanské sdružení pro podporu Tyfлотuristického oddílu pořádá různé typy akcí pro děti se zrakovým postižením. Často se jich účastní i děti s kombinovaným handicapem, pro které nejsou vhodné běžné tábory. Příspěvek Nadace ČEZ pokrývá část nákladů na letní tábor pro nevidomé děti, resp. nájem tábořiště, ubytování a stravu dětí a jejich vedoucích, kterých musí být vzhledem k povaze postižení dětí více než na ostatních táborech. Projekt doporučila Andrea Patáková, ČEZ, a. s.



30 000 Kč

KČT TŘEBÍČ

OPLOCENÍ POZEMKU TURISTICKÉ ZÁKLADNY

Klub českých turistů Třebíč připravuje na každý týden akce nejen pro své členy, ale i pro širokou veřejnost. Velký zájem je o pěší aktivity, výlety na kole, lyžování, vysokohorskou turistiku nebo vodácké výpravy. Turističtí nadšenci se pravidelně scházejí na základně klubu. Díky příspěvku Nadace ČEZ mohli pozemek oplotit. Projekt doporučil Ladislav Tomáš, Jaderná elektrárna Dukovany.



30 000 Kč



PLNÍME PŘÁNÍ

SPLNIT PŘÁNÍ MŮŽE BÝT TEN NEJHEZČÍ DÁREK.

ŠEST LET SE NADACE ČEZ PODÍLÍ SPOLEČNĚ SE ZAMĚSTNANCI SKUPINY ČEZ NA PROJEKTU PLNÍME PŘÁNÍ, MYSLÍME NA DRUHÉ. V ROCE 2014 SPOLUPRACOVALA S ASOCIACÍ RODIČŮ A PŘÁTEL ZDRAVOTNĚ POSTIŽENÝCH DĚTÍ V ČR, KAM PUTOVALY KOMPENZAČNÍ POMŮCKY PRO ŠEDESÁT RODIN V HODNOTĚ TĚMĚŘ 3 MIL. KČ.

161 SPLNĚNÝCH PŘÁNÍ LIDEM V TĚŽKÉ ŽIVOTNÍ SITUACI.





ASOCIACE RODIČŮ A PŘÁTEL ZDRAVOTNĚ POSTIŽENÝCH DĚTÍ V ČR, Z.S.

KOMPENZAČNÍ POMŮCKY PRO 60 RODIN

Cílem Asociace rodičů a přátel zdravotně postižených dětí v ČR je podpora dětí a mladých lidí, kteří mají díky svému zdravotnímu stavu specifické potřeby. Prostřednictvím 52 klubů po celé republice poskytuje komplexní péči o celé rodiny, které se o postižené starají.

V rámci charitativního projektu „Plníme přání, myslíme na druhé“ měli zaměstnanci Skupiny ČEZ v roce 2014 již poosmé možnost přispět, tentokrát na pomoc handicapovaným dětem. Vybralo se 1 486 728 Kč a Nadace ČEZ tuto částku zdvojnásobila na konečných **2 973 456 Kč**.

Finanční podpora putovala k **60 rodinám**. Peníze byly použity například na pořízení elektropohonu k invalidnímu vozíku, na speciální zdravotní chodítko pro děti, trojkolku s elektropohonem, polohovací rošt k lůžku, zdravotní matrace, rehabilitační stůl, testovací proužky na měření hladiny cukru v krvi, digitální lupu pro rozpoznávání obrázků pro děti s těžkými vadami zraku, set „rostoucího“ nábytku, tandemové kolo, speciální počítač pro nevidomé, tablety s připojením na internet a na řadu dalších potřebných pomůcek. Vyjmenovat všechny by znamenalo sestavit seznam se stovkou položek.

2 973 456 Kč



PŘÍBĚH HONZÍKA

REHABILITAČNÍ POBYT V CENTRU ADELI V PIEŠŤANECH



Honzíkovi je šestnáct let. Jeho vstup na svět byl složitý – nedostatek kyslíku mu způsobil velké zdravotní komplikace. Od narození trpí dyskinetickou formou dětské mozkové obrny, která se podílí zejména na špatné chůzi, poruše rovnováhy a nekontrolovatelném pohybu rukou. Honzík se ale nevzdává. S pomocí rodičů cvičí a trénuje, aby byl co nejvíce samostatný. „Makal jsem 14 dní a moc mi to pomohlo – lépe stojím, lépe chodím a dokonce si lépe napíchnu maso na vidličku. Samostatná chůze je teď pro mě moc a moc důležitá – studuju v pražské Jedli maturitní obor sociální činnost, a tak je pro mě samostatnost na prvním místě,“ vzkazuje Honzík po rehabilitačním pobytu v Piešťanech.



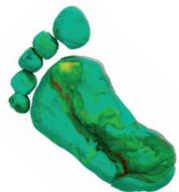
50 000 Kč





PŘÍBĚH TEREZKY

NÁKUP ZDRAVOTNÍHO CHODÍTKA



Čtyřletá Tereзка se narodila jako jiné zdravé děti. Už po pár týdnech se ale začaly projevovat první zdravotní komplikace, které završila konečná diagnóza: CDG Syndrom typu 1A. Jde o velmi vzácné onemocnění, na které dosud neexistuje léčba. Tereзка má přesto krásný vztah ke světu kolem sebe. Cvičí, plave, jezdí na koni a trénuje logopedii. Rodiče si pro ni přáli speciální chodítko. „Tereзка, díky chodítku, už s námi může CHODIT na malé procházky. Dokonce v něm může i běhat a dělat jiné skopičiny, jako děti v jejím věku dělají. Konečně stojí na vlastních nohou, samostatně, bez rodičů... :-),“ napsali o ní maminka a tatínek.



30 000 Kč



PŘÍBĚH MARTINY

PŘÍDAVNÝ ELEKTROMOTOR K INVALIDNÍMU VOZÍKU

Devatenáctiletá Martina se narodila s rozštěpem páteře a ve svém věku má za sebou už jedenáct náročných operací. Teď studuje učební obor švadlena. Moc si přála motor ke svému vozíku, aby byla samostatnější. „Motor mám teprve 14 dní, ale už teď mohu říci, že je to přesně to, co jsem očekávala. Teď už se nemusí rodiče se mnou dřít do kopce a můžu jezdit i sama ven. Ve škole (Jedličkův ústav) se dostanu při přeježdění ze staré budovy do nové pohodlněji a rychleji bez asistenta,“ napsala nadaci Martina.



60 000 Kč



SOUHRN PODPOŘENÝCH PROJEKTŮ 2014

PŘÍJEMCE	MÍSTO	NÁZEV PROJEKTU	SCHVÁLENÁ ČÁSTKA
			162 840 046 Kč
Praha			
ADRA, o.p.s.	Praha	Nákup vozu k poskytování humanitární pomoci	500 000 Kč
AGENDER, s.r.o.	Praha 4	INICIO 50 - přednášky v oblasti zaměstnanosti	100 000 Kč
Asociace pro mládež, vědu a techniku AMAVET, o.s.	Praha	Cena Nadace ČEZ 2014 za nejlepší studentskou vědeckotechnickou práci, 14. ročník	300 000 Kč
Asociace rodičů a přátel zdravotně postižených dětí v ČR, z. s.	Praha	Plníme přání 2014 - podpora 60 rodin s dětmi a mladými lidmi s handicapem	2 973 456 Kč
Basket Slovan	Praha 8	Příspěvek na pronájem sportovišť a sportovní činnost	350 000 Kč
OBH2013, a.s.	Praha	Roman Bernat - SPLNĚNÝ SEN	100 000 Kč
Centrum pomoci rodinám s vícercčaty - Klub dvojčat a vícercčat, o.s.	Praha 5	Centrum pomoci rodinám s dvojčaty a vícercčaty	24 000 Kč
Centrum pro dětský sluch Tamtam o.p.s.	Praha	Naše dítě neslyší - kalibrace přístrojů pro neslyšící	30 000 Kč
CEREBRUM - Sdružení osob po poranění mozku a jejich rodin	Praha	Klub Cerebra pro lidi po poškození mozku	100 000 Kč
Cesta za snem	Praha	Činnost občanského sdružení CESTA ZA SNEM	200 000 Kč
Česká asociace tělesně handicapovaných sportovců, z.s.	Praha	Světové hry mládeže IWAS, účast na akci	51 382 Kč
Česká jezdecká federace	Praha	Skokový pohár Vysočiny - finále	100 000 Kč
České vysoké učení technické v Praze	Praha	Oranžové kolo	24 464 Kč
Českomoravský billiardový svaz	Praha 6, Břevnov	Podpora rozvoje snookeru 2014	100 000 Kč
Český atletický svaz	Praha 6	Atletické soutěže mládeže 2014	1 700 000 Kč
Český paralympijský výbor, o.s.	Praha 6	Český paralympijský tým - doprava a ubytování	800 000 Kč
Český svaz tělesně postižených sportovců	Praha	Mezinárodní soutěže tělesně postižených	100 000 Kč
Český výbor pro UNICEF	Praha	Školy pro Afriku - vzdělávací a učební pomůcky	30 000 Kč
Člověk v tísni, o.p.s.	Praha	Podpora vzdělávání	49 343 Kč
DEJME DĚTEM ŠANCI, o.p.s.	Praha	Stipendijní program pro děti z Dětského domova Česká Lípa a Dětského domova Dolní Čermná v rámci projektu "Pomoz mi do života.."	56 000 Kč
Denní stacionář AKORD	Praha 2	Denní stacionář AKORD	50 606 Kč
Dětský domov a školní jídelna, Praha 9 - Dolní Počernice, Národních hrdinů 1	Praha	Aktivnější dětství - sportovní akce	30 000 Kč
Dětský domov a školní jídelna, Praha 9 - Dolní Počernice, Národních hrdinů 1	Praha	Dětský domov Cup 2014	250 000 Kč
Dílny tvořivosti	Praha 2	Program podpory rodinných příslušníků a blízkých lidí se zdravotním postižením	25 000 Kč
Dobrá rodina, o.p.s.	Praha 1	Mikulášská besídka pro děti z pěstounských rodin	50 214 Kč
Fakultní nemocnice v Motole	Praha	Endoskopické vybavení Karl Storz "Image 1 H3-Z SPIES"	1 960 000 Kč
Fond ohrožených dětí	Praha	Oranžové kolo pro Klokánek Teplice 1.6.2014	51 367 Kč
HAIMA CZ, o.s.	Praha	Můj Nový Život - zážitkové aktivity pro dětské pacienty	97 553 Kč

PŘÍJEMCE	MÍSTO	NÁZEV PROJEKTU	SCHVÁLENÁ ČÁSTKA
Hospicové občanské sdružení Cesta domů	Praha	Mobilní zdravotnický tým Cesty domů	30 000 Kč
Junák, svaz skautů a skautek, 11. středisko pplk. Vally Praha 6	Praha	Kamna na táborové vaření	15 000 Kč
Kolpingova rodina Praha 8	Praha 8	Rekonstrukce kuchyně v azylovém domě	50 648 Kč
Komunita Sant' Egidio	Praha	Mladí Evropané za svět bez násilí	200 000 Kč
Kruh rodiny, o.p.s.	Praha 9	Informační setkání pro zájemce o náhradní rodičovství	450 000 Kč
Kvadru, o.p.s.	Praha 1	Nákup kompenzačních pomůček, zajištění asistenčních služeb a fyzioterapie	49 612 Kč
Lékořice, o.s.	Praha 2 - Nové Město	Dobrovolníci v Thomayerově nemocnici	130 000 Kč
Městská část Praha - Velká Chuchle	Praha 5 - Velká Chuchle	Obnova hlohové aleje Starochuchelská	92 960 Kč
Nadace Leontinka	Praha 6	Osobní asistence	50 191 Kč
Nadace policistů a hasičů - vzájemná pomoc v tísni	Praha	Pomoc sirotkům po policistech a hasičích a těžce tělesně postiženým policistům a hasičům	250 268 Kč
Nadace Taťány Kuchařové - Krása pomoci	Praha	Dobrovolníci v domácnostech seniorů a sociálních zařízeních v Ostravě	300 000 Kč
Nadační fond Karlovarského festivalu	Praha 1	Finanční podpora - poskytnutí stipendií studentům katedry režie FAMU	300 000 Kč
Nadační fond Klíček	Praha	Plná náruč času - nákup teepee pro ozdravné pobyty	30 000 Kč
Nadační fond Mathilda	Praha 3	Chovná fena pro chov vodních psů pro nevidomé Zpět k samostatnosti - rekonvalescence, rehabilitace a rekvalifikace	700 000 Kč
Nadační fond Pink Bubble	Praha	Ozdravné a resocializační pobyty pro pacienty po onkologické léčbě ve věku 0 - 27 let	53 238 Kč
Nadační fond Pink Bubble	Praha	Ozdravné a resocializační pobyty pro pacienty po onkologické léčbě ve věku 0 - 27 let	400 000 Kč
Nadační fond profesora Charvátka	Praha	Zkvalitnění vybavení lůžkového oddělení D1 3. interní kliniky VFN	50 000 Kč
Nadační fond Profesora Pavla Pafka	Praha 5	Přenosný ultrazvukový diagnostický systém prémiové výkonnostní kategorie	600 000 Kč
Nejsi na to sama	Praha	Nejsi na to sama - získáte potřebné informace	450 000 Kč
Nemocnice Na Homolce	Praha	Alergologické centrum funkční respirační diagnostiky II	50 000 Kč
NO FOOT NO STRESS	Praha	Pamník na Vltavě pro handicapované osoby	51 047 Kč
Nová ortopedie	Praha 6	Transplantace kloubních chrupavek	550 000 Kč
Občanské sdružení Handicap Cycling Czech Republic	Praha	Podpora sportovní činnosti pro handicapované	300 000 Kč
Občanské sdružení Mahler 2000 - Společnost Gustava Mahlera	Praha	Soňa Červená - Návštěva staré dámy - multimediální výstava	180 000 Kč
Občanské sdružení pro podporu Tyflostického oddělu	Praha	Letní tábor pro nevidomé děti	30 000 Kč
Občanské sdružení TAP	Praha	The Tap Tap - Mikulášský koncert ve Státní opeře Praha	100 000 Kč
Oblastní spolek Českého červeného kříže Praha 1	Praha 1	Rescue marathon 2014 Kids edition	9 000 Kč
Okamžik - sdružení pro podporu nejen nevidomých	Praha	Dobrovolnické centrum pomoci zrakově postiženým	30 000 Kč
Otevřená společnost	Praha	Roma Spirit 2014	300 000 Kč

PŘÍJEMCE	MÍSTO	NÁZEV PROJEKTU	SCHVÁLENÁ ČÁSTKA
PERCEPTIO, o. s.	Praha	Trestně právní pohled na socio-patologické jevy, rasismus a xenofobie	270 000 Kč
PRO CORDE, o.s.	Praha	Srdce - nákup technologie mechanické srdeční podpory	1 000 000 Kč
Radovanovy cesty	Praha	Příběhy neobyčejné energie - Pro radost dětem	200 000 Kč
Raná péče EDA	Praha 2	Oranžové kolo pro EDU - speciální pomůcky	49 670 Kč
Salesiánské středisko mládeže, o.p.s.	Praha	Oratoř - aktivní pomoc dětem	150 000 Kč
SANANIM	Praha	Vzdělání pro Melory - stipendium	120 000 Kč
Sdružení Linka bezpečí	Praha	Provoz Linky bezpečí	239 434 Kč
Sdružení rodičů a přátel dětských folklorních souborů JARO	Praha 5	Materiální a krojové vybavení	250 000 Kč
SIMP, o.s.	Praha	SIMPatická kavárna a dílna	49 279 Kč
Společnost tance při Taneční konzervatoři Praha	Praha	Doplnění a obnova fundusu Společnosti tance při Taneční konzervatoři HMP	130 000 Kč
Spolek Divadla Radka Brzobohatého, o.s.	Praha 1	Podpora Divadla Radka Brzobohatého	1 000 000 Kč
Studio K Barrandov	Praha 5	Podpora činnosti sportovního klubu pro děti a mládež se zaměřením na aerobik	30 000 Kč
Světlo dětem, z. s.	Praha 3	Světlo dětem - stravování v průběhu letních táborů	60 000 Kč
Šance pro Sport, o.p.s.	Praha	Prevence a tenis	100 000 Kč
Tamjdem, o.p.s.	Praha 6	Příběhy neobyčejné energie - Dobrovolnictví s Tamjdemem v roce 2015	100 000 Kč
Tenis Klánovec	Praha	Hřiště pro tenis	950 000 Kč
Textilní dílna GAWAIN	Praha	Filcovací stoly	30 000 Kč
Thomayerova nemocnice	Praha	Projekt perinatologického centra I.	500 000 Kč
TJ ČEZ Praha	Praha	Podpora činnosti TJ ČEZ Praha	200 000 Kč
TJ Sokol Dolní Počernice	9 - Dolní Počernice	TENIS SODOPO - podpora mládeže - rekreační hraní	30 000 Kč
Ústav informatiky AV ČR, v. v. i.	Praha	Vědci studentům - setkání středoškolských studentů s vědci	500 000 Kč
Základní škola Hanspaulka a Mateřská škola Kohoutek, Praha 6, Sušická 29	Praha	Cesta pro Kryštofa - pořízení plošiny	100 000 Kč
Středočeský kraj			
ALKA, o.p.s.	Příbram	Základní vybavení denního stacionáře II.	60 000 Kč
BC Kolín	Kolín	Oranžové hřiště	1 000 000 Kč
Brány života, o.p.s.	Praha	GROW 2014	49 771 Kč
Česká táborská unie - T.K. SEŠLOST Kolín	Kolín	Obnova táborového vybavení	30 000 Kč
Český svaz bojovníků za svobodu, o.s. Okresní výbor Kladno	Kladno	Provozní náklady svazu ČSBS	160 000 Kč
Český svaz ochránců přírody Polabí - 09/07 ZO	Pátek	Podpora činností Záchrané stanice v Pátku	200 000 Kč
Český svaz vodního motorismu	Praha	Mistrovství světa, mistrovství Evropy Formula Future	30 000 Kč
DMO POBYTY, o.s.	Mladá Boleslav	Lázeňský pobyt pro těžce nemocné klienty	249 000 Kč
FK Hořovicko	Hořovice	Podpora mládeže ve sportovních činnostech v regionu	500 000 Kč

PŘÍJEMCE	MÍSTO	NÁZEV PROJEKTU	SCHVÁLENÁ ČÁSTKA
FK PŠOVKA MĚLNÍK, o.s.	Mělník	Podpora činnosti a rozvoj mládeže FK PŠOVKA MĚLNÍK	80 000 Kč
HC JUNIOR MĚLNÍK	Mělník	Podpora domácích utkání ELIOD Ligy mladšího dorostu HC JUNIOR MĚLNÍK	30 000 Kč
Hořejský klub Kladno, občanské sdružení	Kladno	ČEZ stadion Kladno - osvětlení	1 990 000 Kč
Hořejský klub Pracovní zálohy Kladno, o.s.	Kladno	Podpora sportovních a vzdělávacích aktivit mládežnických týmů PZ Kladno	1 089 000 Kč
JUDO Štěchovice, o.s.	Davle	Nákup vybavení - váhy	16 698 Kč
Kamarádi, o.s.	Stochov	Pomoc při realizaci nového pravidelného kroužku	5 000 Kč
Lukostřelecký klub Votice	Votice	Obnova terčovnic	24 000 Kč
MELA, o.p.s.	Konárovice	Denní stacionář a sociální rehabilitace v Kolíně	50 000 Kč
Město Kouřim	Kouřim	Cesty domů - výsadba stromů	85 000 Kč
Město Mělník	Mělník	Bezpečnost a ochrana dětí ve městě Mělnice	200 000 Kč
Městys Štěchovice	Štěchovice	Stromy nás chrání	180 000 Kč
Muzejní spolek Dobříšska, o.s.	Dobříš	Vznik Muzea Dobříš	1 010 000 Kč
Občanské sdružení Modré dveře	Kostelec nad Černými lesy	Modré dveře jsou otevřeny všem	200 000 Kč
Občanské sdružení Zděná	Zaječov	Příběhy neobyčejné energie - Zděná - Zaječov	500 000 Kč
Obec Chotlisko	Chotlisko	Rekonstrukce fotbalových kabin	500 000 Kč
Obec Čitov	Čitov	Fotbalové branky pro družstvo žáků	30 000 Kč
Obec Dolní Beřkovice	Dolní Beřkovice	Oprava víceúčelového hřiště ZŠ Dolní Beřkovice	178 932 Kč
Obec Hořín	Hořín	Povodně 2013 - pomoc pro obec Hořín, Brozánky, Vrbno a Zelčín	150 000 Kč
Obec Kamenice	Kamenice	Bezpečnost a ochrana dětí a mládeže v obci Olešovice	115 000 Kč
Obec Kamenné Žehrovice	Kamenné Žehrovice	Obnova výsadby u Jordánu	25 767 Kč
Obec Lužce	Lužce	Výsadba zelené bariéry proti větru a prachu u rybníka Petránek	38 634 Kč
Obec Mokrovraty	Mokrovraty	Dětské a sportovní hřiště Mokrovraty	350 000 Kč
Obec Psáry	Psáry	Mateřská škola v Dolních Jirčanech - přírodní výukový areál a hřiště	500 000 Kč
Obec Sedlec	Sedlec	Zeleň pro Sedlec	72 500 Kč
Obec Šípy	Šípy	Stromy 2013 - ovocná alej	35 000 Kč
Obec Třebonín	Třebonín	Zelená cesta	4 050 Kč
Obec Zálezlice	Zálezlice	Stavba povodňových skladů pro postižené občany	100 000 Kč
Obec Zálezlice	Zálezlice	Výsadba nového stromového řádu za zničené povodní	200 000 Kč
Osada StrongBoys	Lety	Oprava hřiště a zázemí osady StrongBoys	30 000 Kč
Plochodrážní klub Mšeno v AČR	Mšeno	Jízda juniorů	80 000 Kč
Sbor dobrovolných hasičů Kosova Hora	Kosova Hora	Nákup kalového čerpadla	25 000 Kč
Sdružení rodičů a přátel při Mateřské škole Čitov	Čitov	Keramická pec pro školku	50 000 Kč
Seniorpark, o.s.	Pečice	Děti seniorům, seniori dětem	2 000 Kč
SK Olympik Mělník	Kly	Podpora mládeže SK Olympik Mělník	180 000 Kč

PŘÍJEMCE	MÍSTO	NÁZEV PROJEKTU	SCHVÁLENÁ ČÁSTKA
SK Slavia Velký Borek - oddíl kopané	Velký Borek	Materiální podpora mládežnických týmů	40 000 Kč
Sportovní klub Slany, občanské sdružení	Slany	Sportovní soustředění pro mladé fotbalisty SK Slany	30 000 Kč
Tělocvičná jednota Sokol Mochov	Mochov	Rekonstrukce sálu Sokolovny-etapa II a oprava střechy	30 000 Kč
Tělocvičná jednota Sokol Unhošť	Unhošť	Rekonstrukce podlahy sokolovny TJ Sokol Unhošť	400 000 Kč
TJ Sokol Hředle	Hředle	Zakoupení 2 ks stolů na stolní tenis a dalších potřeb pro oddíl mládeže	30 000 Kč
TJ Sokol Jinočany, o.s.	Jinočany	Veřejné víceúčelové hřiště TJ Sokol Jinočany	1 000 000 Kč
Základní organizace odborového svazu ECHO STE Kolín, a.s.	Kolín	Zpracování projektu ČOV pro likvidaci splaškových vod	30 000 Kč
Základní škola Jilové u Prahy, Komenického 365, okres Praha - západ	Jilové u Prahy	Oprava a dovybavení tenisového kurtu a jeho okolí v areálu ZŠ Jilové u Prahy	30 000 Kč
Základní škola, Mateřská škola a Praktická škola Kolín, příspěvková organizace	Kolín	Rehabilitační místnost	50 000 Kč
Jihočeský kraj			
Aišova jihočeská galerie v Hluboké nad Vltavou	Hluboká nad Vltavou	Projekt osvětlení Zámecké jízdrny AJG	48 000 Kč
ARPIDA, centrum pro rehabilitaci osob se zdravotním postižením, o.s.	České Budějovice	Víceúčelové hřiště pro děti a mládež s tělesným a kombinovaným postižením v centru Arpida	1 000 000 Kč
ARPIDA, centrum pro rehabilitaci osob se zdravotním postižením, o.s.	České Budějovice	Polohovací zařízení LECKEY pro děti z centra Arpida, o.s.	30 000 Kč
Asociace pomáhající lidem s autismem jižní Čechy, o.s.	Tábor	"Přijedeme za vámi"- Terénní služba pro rodiny dětí s autismem	51 045 Kč
Centrum BAZALKA, o.p.s.	České Budějovice	Snoezelen - nová terapie pro děti s těžkým zdravotním postižením	51 866 Kč
Centrum BAZALKA, o.p.s.	České Budějovice	Příspěvek na zakoupení automobilu pro handicapovaného Daniela	50 000 Kč
Centrum volného času Poškolák Hluboká nad Vltavou, o.s.	Hluboká nad Vltavou	Vybavení pro Poškoláka Hluboká nad Vltavou, o.s.	28 000 Kč
Český rybářský svaz, Jihočeský územní svaz	Boršov nad Vltavou	Obnova populace lipana v jihočeských tocích	150 000 Kč
Charita Zliv	Zliv	Nizkoprahové zařízení pro děti a mládež No.10	47 679 Kč
Charita Zliv	Zliv	Nizkoprah potřebným dětem	30 000 Kč
Divadelní soubor J.K.Tyl České Budějovice, o.s.	České Budějovice	Zajištění provozu ochotnického divadla	60 000 Kč
Domov pro osoby se zdravotním postižením Osek	Strakonice	Pořízení 2 ks PC pro domov	35 000 Kč
Domov sv. Anežky, o.p.s.	Týn nad Vltavou	Domov sv. Anežky - podpora aktivit chráněných pracovních 2014	49 607 Kč
FK Olympie Týn nad Vltavou	Týn nad Vltavou	Rozvoj fotbalové akademie v FK Olympie Týn nad Vltavou	28 460 Kč
Gymnázium Česká a Olympijských nadějí, České Budějovice, Česká 64	České Budějovice	Zpřístupnění gymnázia tělesně hendikepovaným studentům	400 000 Kč
Gymnázium J. V. Jirsíka, České Budějovice, Fráni Šrámka 23	České Budějovice	Ověření pochopení učiva	78 000 Kč
HC České Budějovice, o.s.	České Budějovice	Roman Bernat - "Splněný sen"	200 000 Kč

PŘÍJEMCE	MÍSTO	NÁZEV PROJEKTU	SCHVÁLENÁ ČÁSTKA
HC ČESKOBUDĚJOVIČTÍ LVI, z.s.	České Budějovice	Sport bez bariér a školička bruslení v Hokejovém centru POUZAR	25 000 Kč
Hradý na Malši, o.s.	Kaplice	Dodávka a instalace otopného systému v Hradním muzeu na hradě Pořešín	45 000 Kč
IHC Písek - občanské sdružení	Písek	Vánoční turnaj	15 000 Kč
Jihočeská RŮŽE	Hluboká nad Vltavou	Rekonstrukce koupelny Krizového centra pro matku a dítě v Kostelci	30 000 Kč
Jihočeské muzeum v Českých Budějovicích	České Budějovice	Muzejní kufříky	240 000 Kč
Jihočeský kraj	České Budějovice	Materiální vybavení JSDHO	4 500 000 Kč
Jihočeský kraj	České Budějovice	Integrované tiskové středisko Jihočeského kraje	1 250 000 Kč
Jihočeský tenisový svaz	České Budějovice	Mezinárodní trojutkáni mládeže do 14 let	90 000 Kč
Klub historie letectví v Jindřichově Hradci	Jindřichův Hradec	Revitalizace fundusu a sbírkových předmětů v Leteckém muzeu Deštná	50 000 Kč
Kočky České Budějovice, z.s.	České Budějovice	Pomoc opuštěným, toulavým a zraněným kočkám	11 000 Kč
Krajské ředitelství policie Jihočeského kraje	České Budějovice	Vybavení jednotky pro ochranu JETE	1 000 000 Kč
Krajské ředitelství policie Jihočeského kraje	České Budějovice	Dovybavení technického zázemí integrovaného operačního střediska	1 250 000 Kč
Krajské ředitelství policie Jihočeského kraje	České Budějovice	Pořízení mobilního člunu pro vodní nádrž Hněvkovice	750 000 Kč
Kulturní středisko města Bechyně	Bechyně	Nové světlo - nákup světel	150 000 Kč
Mateřská škola Jahůdka, Bechyně, Na Libuši 859	Bechyně	Bezpečná a radostná zahrada	166 794 Kč
Mažoretkový klub PANENKY České Budějovice, z.s.	Včelná	Mažoretky Panenky - soutěže	20 000 Kč
Město Bechyně	Bechyně	Zabezpečení pohybu dětí a handicapovaných chodců v místní části Hvoždany - II. etapa	100 000 Kč
Město Český Krumlov	Český Krumlov	Bezpečnost a ochrana dětí a mládeže v obci Český Krumlov	200 000 Kč
Město Hluboká nad Vltavou	Hluboká nad Vltavou	Výsadba liniové vegetace v lokalitě Pod Hůrkou v Hluboké nad Vltavou	199 622 Kč
Město Hluboká nad Vltavou	Hluboká nad Vltavou	Odpočinková zóna domova důchodců Hluboká nad Vltavou III.	250 000 Kč
Město Milevsko	Milevsko	Víceúčelové sportovní hřiště Milevsko	970 000 Kč
město Protivín	Protivín	Dokončení sportoviště v areálu fotbalového hřiště Protivín	400 000 Kč
město Protivín	Protivín	Aleje v Protivíně	200 000 Kč
Město Týn nad Vltavou	Týn nad Vltavou	Vybudování nového vstupu do ZŠ Malá strana v Týně nad Vltavou	300 000 Kč
Město Vodňany	Vodňany	Výsadba u cyklostezky Vodňany - Pražák	154 350 Kč
Město Vodňany	Vodňany	Úprava parku na nám. 5. května ve Vodňanech	300 000 Kč
Město Zliv	Zliv	Zlepšení kvality rozvodu vody a sociálních zařízení v MŠ Zliv	270 000 Kč

PŘÍJEMCE	MÍSTO	NÁZEV PROJEKTU	SCHVÁLENÁ ČÁSTKA
Městská charita České Budějovice	České Budějovice	Osobní asistence	55 398 Kč
Městys Dolní Bukovsko	Dolní Bukovsko	Oprava požární zbrojnice	70 000 Kč
Městys Dolní Bukovsko	Dolní Bukovsko	Oprava kapličky v Sedlčovicích	120 000 Kč
Milevský smíšený a ženský sbor	Milevsko	Zakoupení sborového oblečení	30 000 Kč
Nadační fond na podporu fotbalové mládeže Jihočeského kraje	České Budějovice	Podpora fotbalové mládeže Jihočeského kraje	1 000 000 Kč
Občanské sdružení POMOC Týn nad Vltavou	Týn nad Vltavou	Pořízení výtahu pro zimní dílny	750 000 Kč
Občanské sdružení RAM	Český Krumlov	Ekologicky po Lipně	2 000 000 Kč
Obchodní akademie a Jazyková škola s právem státní jazykové zkoušky, Písek, Karlova 111	Písek	Bolestné kameny II - instalace venkovní výstavy	200 000 Kč
Obec Adamov	Adamov	Adamovské loučení s létem	5 000 Kč
Obec Albrechtice nad Vltavou	Albrechtice nad Vltavou	Zvýšení akceschopnosti hasičů Albrechtice	25 261 Kč
Obec Albrechtice nad Vltavou	Albrechtice nad Vltavou	Snižování prašnosti a bezbarierové přístupy v Albrechticích	220 000 Kč
Obec Bečice	Bečice	Bezpečnost chodců v obci a snížení rychlosti	130 000 Kč
Obec Březnice	Březnice	Bezpečná chůze večerní Březnicí	181 590 Kč
Obec Čičenice	Čičenice	Rekonstrukce sportovních kabin a vybudování klubovny	200 000 Kč
Obec Chrástany	Chrástany	Obnova vybavení kulturního domu a zasedací místnosti	180 000 Kč
Obec Chvalšiny	Chvalšiny	Dětské hřiště "Dolánek" Chvalšiny	329 458 Kč
Obec Divčice	Divčice	Zvyšování atraktivity společenského života	10 000 Kč
Obec Divčice	Divčice	Mechanika pro údržbu obecní zeleně	80 000 Kč
Obec Divčice	Divčice	Bezpečnější na hřišti	100 000 Kč
Obec Dříteň	Dříteň	Dětské hřiště Záblatičko	250 000 Kč
Obec Horní Kněžeklady	Horní Kněžeklady	Úpravy ploch veřejné zeleně a sportovní zóny Štipoklasy	10 000 Kč
Obec Horní Kněžeklady	Horní Kněžeklady	Příslušenství k zařízení na údržbu veřejného prostranství	20 000 Kč
Obec Horní Kněžeklady	Horní Kněžeklady	Bezpečná nástupiště u obecních autobusových čekáren	100 000 Kč
Obec Horní Kněžeklady	Horní Kněžeklady	Úprava veřejného prostranství u kapličky Horní Kněžeklady	100 000 Kč
Obec Loučovice	Loučovice	Vodní svět	280 000 Kč
Obec Modrá Hůrka	Modrá Hůrka	Co s volným časem	90 000 Kč
Obec Modrá Hůrka	Modrá Hůrka	Dokončení větrolamu Modrohůreckého hřbitova	43 620 Kč
Obec Modrá Hůrka	Modrá Hůrka	Větrolam Modrohůreckého hřbitova	68 690 Kč
Obec Mydlovary	Mydlovary	Výsadba stromů Na Blata - Mydlovary	64 031 Kč
Obec Mydlovary	Mydlovary	Oprava komunikace - bezpečně do školy - Mydlovary	180 000 Kč

PŘÍJEMCE	MÍSTO	NÁZEV PROJEKTU	SCHVÁLENÁ ČÁSTKA
Obec Nákří	Nákří	Zlepšení materiálního vybavení sboru dobrovolných hasičů	13 703 Kč
Obec Nákří	Nákří	Hry bez hranic	10 000 Kč
Obec Nákří	Nákří	Zajištění výjezdu hasičských vozidel	180 000 Kč
Obec Olešník	Olešník	Sociální zázemí pro děti v MŠ	200 000 Kč
Obec Paseky	Paseky	Revitalizace obecní návsi v Pasekách	170 000 Kč
Obec Paseky	Paseky	Zlepšení životního prostředí v Pasekách	150 740 Kč
Obec Pištín	Pištín	Bezpečnost a ochrana dětí a mládeže v obci Češnovice	145 000 Kč
Obec Pištín	Pištín	Češnovická alej s vůni ovoce	4 400 Kč
Obec Rataje	Rataje	Pořízení čerpací techniky k zvládnání následků povodní	106 450 Kč
Obec Ražice	Ražice	Hřiště u špejcharu	367 235 Kč
Obec Skočice	Skočice	Výsadba alejí v obci Skočice	17 500 Kč
Obec Tálin	Tálin	Úprava biotopu a zabezpečení pohybu osob	195 000 Kč
Obec Temelín	Temelín	Dovybavení školní kuchyně	200 000 Kč
Obec Temelín	Temelín	Obnova alejí	110 000 Kč
Obec Všemyslice	Neznašov	Hračky pro MŠ	11 000 Kč
Obec Všemyslice	Neznašov	Bezpečná silnice	200 000 Kč
Obec Všemyslice	Neznašov	Krizová pomoc - nákup protipovodňových pytlů a písku	20 000 Kč
Obec Všemyslice	Neznašov	Dětské hřiště Neznašov	590 000 Kč
Obec Zahájí	Zahájí	Pleťní místo	150 000 Kč
Obec Záhoří	Záhoří	Revitalizace dočišťovacích rybníků	120 000 Kč
Obec Ždár	Ždár	Havarijní rozhlasový systém	190 000 Kč
Obec Žimutice	Žimutice	Nákup přenosné motorové stříkačky pro jednotku SDH Žimutice	230 000 Kč
Římskokatolická farnost Nákří	Divčice	Oprava vitráží kostela sv. Petra a Pavla v Nákří	50 000 Kč
Římskokatolická farnost Týn nad Vltavou	Týn nad Vltavou	Kostel sv. Jakuba - křížovka cest, zajištění věže	40 000 Kč
Salesiánské středisko mládeže - dům dětí a mládeže České Budějovice	České Budějovice	Doučování pro děti ze sociálně znevýhodněného prostředí	51 367 Kč
Sbor dobrovolných hasičů Bechyně	Bechyně	Nákup 4 ks záchranných vyváděcích kulek Dräger PSS Rescue Hood	18 688 Kč
SDH Benešov nad Černou	Benešov nad Černou	Oslavy 135. výročí založení SDH Benešov nad Černou	20 000 Kč
Sdružení hasičů Čech, Moravy a Slezska, okres Strakonice	Strakonice	Otavský Pláminek	25 000 Kč
Sdružení hasičů Čech, Moravy a Slezska, Předčice	Týn nad Vltavou	Oprava hasičské zbrojnice	30 000 Kč
Senior-dům Soběslav	Soběslav	Hřiště pro seniory	250 000 Kč
Shirokan dojo	České Budějovice	Bezpečnostní podlaha - TATAMI	30 000 Kč
SIMOPT, s.r.o.	Tábor	Třípól - populární naučný časopis pro mladé	400 000 Kč
SK Čtyři Dvory - servISport Č. Budějovice	České Budějovice	Pořízení dresů a tréninkových souprav pro členy oddílu	30 000 Kč
Společnost pro dobré soužití český a německy hovořících zemí a občanů	Písek	Energie v nás a kolem nás 2014	50 000 Kč

PŘÍJEMCE	MÍSTO	NÁZEV PROJEKTU	SCHVÁLENÁ ČÁSTKA
Spolek přátel Svaté Trojice	Trhové Sviny	Zvýšení bezpečnosti dětí na silnici ve Svaté Trojici	27 525 Kč
Spolek VĚTEV, s.r.o.	České Budějovice	Fyzika mě baví	61 050 Kč
Sportovní klub Spastic Tricykl	Blatná	Start hendikepovaných tricyklistů na mezinárodních závodech	30 000 Kč
Sportovní klub stolního tenisu Týn nad Vltavou	Týn nad Vltavou	Novou energii k zelenému stolu načerpáme od energetiků ČEZ	30 000 Kč
Taneční studio No Limit	České Budějovice	Stěhování tanečního studia	25 000 Kč
Tělovýchovná jednota Sokol Ledenice	Ledence	Mistrovství Evropy 2014 v Bonnu	10 000 Kč
Tělovýchovná jednota Libín 1096, o.s.	Prachatice	Podpora zapojení mládeže a dospělých do výkonnostního stolního tenisu	100 000 Kč
THEIA - krizové centrum, o.p.s.	České Budějovice	Pomoc v krizi v Jihočeském kraji	60 000 Kč
TJ Hluboká nad Vltavou	Hluboká nad Vltavou	Vybavení sportovními tréninkovými věci	15 000 Kč
Základní škola Prachatice, Zlatá stezka 240	Prachatice	Modernizací ke zvyšování kvality vzdělávání	250 000 Kč
Základní škola, Netolice, okres Prachatice	Netolice	Schodolez	150 000 Kč
Zdravotní zařízení poliklinika města Trhové Sviny	Trhové Sviny	Přístřešek a rampa pro tělesně postižené, automatické dveře hlavní vchod budova B	700 000 Kč
Zřaloci Ledence	Ledence	Dostavba a rekonstrukce zázemí fotbalového hřiště	800 000 Kč
Příjezdy kraj			
Asociace pro pomoc handicapovaným dětem	Vejpnice	Kompenzační pomůcky značky PANat - nafukovací dlahy	30 000 Kč
Asociace pro pomoc handicapovaným dětem	Vejpnice	Stacionář pro handicapované děti "Centrum Hájek"	190 000 Kč
Asociace TOM ČR, TOM 20902 Uhlava	Přeštice	"Voda pro život, ne pro odpad!"	30 000 Kč
Biskupství plzeňské	Plzeň	PilsAlive 2014 a Pohádkové náměstí	100 000 Kč
Česká golfová asociace hendikepovaných	Lištany	Golf bez bariér	350 000 Kč
Dobrovolnická Regionální Agentura DoRA	Plzeň	Pojištění dobrovolníků Plzeňského kraje	50 535 Kč
Dobrovolný ekologický spolek - ochrana plactva	Plzeň	Nová hnízdiště pro čapa bílého v Plzeňském kraji	55 000 Kč
EnergoSlužby, s.r.o.	Plzeň	Lyžařská škola Vydrýsek	50 000 Kč
Gymnázium, Plzeň, Mikulášské nám. 23	Plzeň	Rozvoj tělesné výchovy, zdravotní tělesné výchovy a mimoškolních sportovních aktivit	270 000 Kč
HOCKEY CLUB PLZEŇ 1929	Plzeň	Doprava na mistrovská a nemistrovská utkání mládeže	100 000 Kč
K.R.O.K. Plzeň, o.s.	Plzeň	Stepujeme s energií	50 000 Kč
Klub outdoorových a netradičních sportovních aktivit, o.s.	Rokycany	Sportu a outdooru v patách	25 516 Kč
Mateřská škola Nepomuk, okres Plzeň - jih, příspěvková organizace	Nepomuk	Rekultivace a rozšíření dětského hřiště v mateřské školce Dvorec	126 731 Kč
Mateřská škola Ráček Raková, příspěvková organizace	Raková	Vybavení MŠ Ráček	30 000 Kč

PŘÍJEMCE	MÍSTO	NÁZEV PROJEKTU	SCHVÁLENÁ ČÁSTKA
město Kaznějov	Kaznějov	Víceúčelové hřiště Kaznějov	700 000 Kč
Město Železná Ruda	Železná Ruda	Okolo Železné Rudy	100 000 Kč
MÍLAŘI DOMAŽLICE	Domažlice	Pořízení sportovního vybavení pro atletický oddíl MÍLAŘI DOMAŽLICE	52 907 Kč
MOTYL, o.s.	Plzeň	Modernizace Rodičovského centra Vlínka	49 909 Kč
Muzeum Šumavy Sušice	Sušice	Vlastivědný sborník Muzea Šumavy	40 000 Kč
Nadace pro transplantace kostní dřeně	Plzeň	Společně proti leukemii	220 000 Kč
Nadace sportující mládeže	Plzeň	Pohyb 1P	50 186 Kč
Občanské sdružení DAVID A GOLIAŠ	Plzeň	Léčebné pobyty s rehabilitací handicapovaných dětí a jejich rodičů	30 000 Kč
Obec Břasy	Břasy	Bezpečnost a ochrana dětí a mládeže v obci Břasy	145 000 Kč
Obec Klášter	Klášter	Výsadba stromů na hrázi Klášterského rybníka	71 360 Kč
Obec Louňová	Louňová	Výsadba stromů v obci Louňová	81 777 Kč
Obec Lužany	Lužany	Cesta a park k lužanskému zámku	313 746 Kč
Obec Nezvěstice	Nezvěstice	Výsadba dřevin u víceúčelového sportovního a rekreačního areálu	79 954 Kč
Obec Petrovice u Sušice	Petrovice u Sušice	Dětské hřiště obec Petrovice u Sušice	180 430 Kč
Obec Vejpnice	Vejpnice	Založení alejí v obci Vejpnice	200 000 Kč
Plavecký klub Slávia VŠ Plzeň, o.s.	Plzeň	Podpora a z kvalitnější výuky plavání všech věkových kategorií v Plzeňském kraji	343 402 Kč
Pohyb a zdraví, o.p.s.	Plzeň	Festival sportu	80 000 Kč
Sbor dobrovolných hasičů Blovice	Blovice	Soutěžní překážky pro družstvo mladých hasičů	80 000 Kč
Sbor dobrovolných hasičů Postřekov	Postřekov	Rozšíření dětského hřiště u hasičské zbrojnice	116 000 Kč
SDH Bučí	Bučí 57	Sportovní vybavení pro SDH Bučí	30 000 Kč
Sdružení hasičů Čech, Moravy a Slezska, Okresní sdružení hasičů Plzeň - jih	Plzeň	Úprava vozidla Volkswagen pro časomíru a vyhodnocení soutěží	140 000 Kč
Sdružení občanů EXODUS	Plzeň	Kulturní využití volného času klientů Domu Exodus a místní komunity	80 000 Kč
Sportovní gymnázium, Plzeň, Táborská 28	Plzeň	Fyzika zábavně a experimentálně	153 014 Kč
Středisko křesťanské pomoci Plzeň	Plzeň	Nákup židlí	4 200 Kč
Středisko volného času dětí a mládeže Plzeň, Pallova 19	Plzeň	Příroda je náš kamarád - rekultivace zahrady	43 000 Kč
Střední odborné učiliště elektrotechnické, Plzeň, Vejpnická 56	Plzeň	Dílna elektrotechnických měření	400 000 Kč
Tělovýchovná jednota Sparta Radkovice	Radkovice	Materiální technické vybavení	30 000 Kč
TJ Sokol Kyšice, o.s.	Kyšice	Rozvoj mládežnické házené v Kyšicích	30 000 Kč
Základní kynologická organizace	Hrádek u Rokycan	Renovace vybavení klubovny	28 000 Kč
Hrádek	Hrádek		
Základní škola Chrást, okres Plzeň - město, příspěvková organizace	Chrást	Modernizace učebny fyziky	166 100 Kč
Základní škola Tachov, Kostelní 583, příspěvková organizace	Tachov	Fyzika nás baví - vybavení učebny	194 000 Kč
Západočeská univerzita v Plzni	Plzeň	Elektricky poháněný dopravní prostředek pro denní přepravu osob	300 000 Kč
Zlatá SRŠEN	Plzeň	Sportovní vybavení na tábor	30 000 Kč

PŘÍJEMCE	MÍSTO	NÁZEV PROJEKTU	SCHVÁLENÁ ČÁSTKA
Karlovarský kraj			
Český západ, o.p.s.	Toužim	Vozidla pro sociální pracovníky	95 000 Kč
Karlovarský kraj	Karlovy Vary	Machři roku v Karlovarském kraji	935 000 Kč
Karlovarský kraj	Karlovy Vary	Výuka bakalářských studijních programů s technickým zaměřením v Karlovarském kraji	1 000 000 Kč
Karlovarský kraj	Karlovy Vary	Nová generace učebních pomůcek do středních škol	950 000 Kč
Karlovarský volejbalový svaz	Sokolov	Podpora sportovních aktivit dětí a mládeže v Karlovarském kraji	500 000 Kč
Krajská knihovna Karlovy Vary	Karlovy Vary	Knihovna jako komunitní centrum pro ohrožené skupiny obyvatel - vybavení klubovny	120 000 Kč
Město Březová	Březová	Revitalizace zeleně Třešňovka - II. etapa	199 757 Kč
Město Luby	Luby	Rekonstrukce osvětlení tělocvičny	215 000 Kč
Město Nové Sedlo	Nové Sedlo	Aleť před městským úřadem	199 920 Kč
Město Sokolov	Sokolov	Street Workout Kosmonautů	300 000 Kč
Nadace FILM-FESTIVAL KARLOVY VARY	Karlovy Vary	10. ročník Festivalu krátkých filmů Praha	500 000 Kč
Občanské sdružení "OSTROVSKÝ MACÍK"	Ostrov	Máme rádi zvířata, protože jsou chlupatá	60 000 Kč
Obec Citice	Citice	Aleť u nádraží	159 064 Kč
PROTEBE live, o.s.	Ostrov	Živé podchody	79 000 Kč
Základní škola Bukovany, okres Sokolov	Bukovany	Poznáváme přírodu ve svém okolí	295 153 Kč
Základní škola Františkovy Lázně, Česká 39/1	Františkovy Lázně	Matematika hravě a nově	154 545 Kč
Základní škola Františkovy Lázně, Česká 39/1	Františkovy Lázně	Fyzika - náš kamarád	83 107 Kč
Ústecký kraj			
AMA - Společnost onkologických pacientů, jejich rodinných příslušníků a přátel, o.s.	Most	Ozdravné, rekondiční a rehabilitační pobyty pro zdraví	50 000 Kč
Anima Ústí, o.s.	Ústí	Jurta Anima Pro všechny a za každého počasí	18 000 Kč
Centrum sociálních služeb Děčín, příspěvková organizace	Děčín	Dřevěný altán jako místo setkávání pro osoby z DOZP	85 000 Kč
Cyklistický klub HNÍZDIL Kadaň	Kadaň	Podpora talentované mládeže v cyklistickém oddíle CK Hnízdil Kadaň	30 000 Kč
České Švýcarsko, o.p.s.	Krásná Lípa	Oživení expozice v Domě Českého Švýcarska	250 000 Kč
Český rybářský svaz, místní organizace Ústí nad Labem	Ústí nad Labem	Nákup vybavení pro rybářský kroužek	50 000 Kč
Člověk v tísni, o.p.s.	Ústí nad Labem	Nízkoprahový klub Nový svět v Ústí nad Labem? Jdu tam hned!	94 620 Kč
Dehet Kadaň, o.s.	Kadaň	Den otců	30 000 Kč
Dětský domov a Školní jídelna, Tuchlov 47, příspěvková organizace	Ohňič	Oranžové kolo - nové PC pro dětský domov	50 688 Kč
Dobrovolnické centrum, o.s.	Ústí nad Labem	Energie pro všechny - akce pro děti	46 900 Kč

PŘÍJEMCE	MÍSTO	NÁZEV PROJEKTU	SCHVÁLENÁ ČÁSTKA
Domov pro seniory Vroutek, příspěvková organizace	Vroutek	Oranžové kolo - nákup vybavení pro domov	53 837 Kč
Fotbalový klub Postoloprty	Postoloprty	Vybavení mládežnických týmů tréninkovými pomůckami	30 000 Kč
HC KLÁŠTEREC nad Ohří	Kláštepec nad Ohří	Letní hokejová soustředění žáků - Měděnec 2014	30 000 Kč
Judo Vyhlička Ústí nad Labem, o.s.	Ústí nad Labem	Výchova mládeže, sportem proti počítačům, tabletům, lenosti a návykovým látkám	30 000 Kč
Kapka 97, občanské sdružení onkologických pacientů a přátel	Chomutov	Ne-známy internet, vzdělávání seniorů v internetové komunikaci, vyhledávání informací	140 800 Kč
Karate klub Kadaň	Kadaň	Pravidelná soustředění oddílu o letních, velikonocních a podzimních prázdninách	30 000 Kč
Knihovna Karla Hynka Máchy, p.o.	Litoměřice	Přípoje do systému - rekonstrukce oddělení naučné a zájmové literatury	250 000 Kč
Krajská zdravotní, a.s. Nemocnice Děčín, o.z.	Děčín 2	Obměna lůžkového fondu neurologického oddělení v Děčíně	230 000 Kč
Mateřská škola Zvoneček, Ústí nad Labem, příspěvková organizace	Ústí nad Labem	Interaktivní poznávání světa nás baví	170 000 Kč
Město Jiřikov	Jiřikov	Výsadba v Jiřikově	90 000 Kč
Město Louny	Louny	Bezpečnost a ochrana dětí a mládeže v obci Louny	171 820 Kč
Město Meziboří	Meziboří	Víceúčelové dětské hřiště Májová v Meziboří	1 000 000 Kč
Město Postoloprty	Postoloprty	Bezpečnost a ochrana dětí a mládeže v obci Postoloprty	200 000 Kč
Město Sluknov	Sluknov	Výsadba ovocné aleje na Knížecí	157 791 Kč
Město Štětí	Štětí	Revitalizace doprovodné zeleně - Horova stezka Štětí	110 000 Kč
Město Štětí	Štětí	Víceúčelové hřiště u ZŠ Ostrovní ve Štětí	400 000 Kč
Město Třmice	Třmice	Dětské hřiště Třmice	300 000 Kč
NADĚJE	Kadaň	Chráněné bydlení NADĚJE Kadaň	50 957 Kč
Občanské sdružení pro záchranu a konzervaci kulturní památky Dolský mlýn	Růžová	Publikace "Tulákům Jetřichovicka"	43 608 Kč
Občanské sdružení Světlo Kadaň (OSS Kadaň)	Kadaň	OS Světlo Kadaň - oranžové kolo	50 149 Kč
Občanské Sdružení Zálesák 1996	Zatec	Obnova zařízení dětského tábora Sádek u Zatece	30 000 Kč
Obec Bříza	Bříza	Rekonstrukce mateřské školy	80 000 Kč
Obec Dobroměřice	Dobroměřice	Liniové výsadby v Dobroměřicích	199 980 Kč
Obec Měděnec	Měděnec	Liniová výsadba	199 940 Kč
Obec Obora	Obora	Aleť a liniové výsadby v obci Obora	152 700 Kč
Obec Těchlovice	Těchlovice	Interaktivní tabule	20 000 Kč
Oblastní charita Ústí nad Labem	Ústí nad Labem	Tablet pro Matěje, iPad pro Petra, kompenzační a rehabilitační pomůcky do domova pro seniory	49 761 Kč
Podkrušnohorský zoopark Chomutov, p.o.	Chomutov	Dětské hřiště	200 000 Kč
Sbor dobrovolných hasičů Jílové - Modrá	Jílové - Modrá	Koupě cvičebních pomůcek pro malé hasiče - SDH - Jílové-Modrá	30 000 Kč
Sbor dobrovolných hasičů Vědomice	Vědomice	Sportujeme bez úrazu - bezpečnost dětí na závodech, materiálně technické dovybavení SDH	30 000 Kč
Sdružení SVĚT NADĚJE	Kadaň	Naš svět - výtvarné potřeby	20 000 Kč

PŘÍJEMCE	MÍSTO	NÁZEV PROJEKTU	SCHVÁLENÁ ČÁSTKA
SK Kosagym Kadaň	Kadaň	Nákup bezpečnostního sportovního vybavení	30 000 Kč
Společnost pro podporu lidí s mentálním postižením v České republice, o.s., o. o. Louny	Louny	S námi se nebojte - volnočasové aktivity pro mentálně postižené	50 000 Kč
Stáj U Lucky, o.s.	Teplice	Zkvalitnění dosažených standardů při poskytování zooterapie a sociálního ježdění	150 000 Kč
Statutární město Ústí nad Labem	Ústí nad Labem	Bezpečnost a ochrana dětí a mládeže - Osvětlení přechodu pro chodce/Město Ústí nad Labem, ul. Všebořická, u prodejny LIDL	250 883 Kč
Svaz tělesně postižených v České republice, z.s. okresní organizace Louny	Louny	SENIOR TAXI	100 000 Kč
Sweep cycling	Chomutov	Sportuj bezpečně - reflexní helmy a brýle pro amatérské závodníky	30 000 Kč
Taneční klub Styl-Dance Teplice, o.s.	Teplice	Letní taneční soustředění 2014	30 000 Kč
Taneční studio Reflex, občanské sdružení	Kadaň	Letní taneční soustředění Rokytnice nad Jizerou	30 000 Kč
Tělovýchovná jednota Sokol Bečov	Bečov	Bezpečné branky pro malé fotbalisty	30 000 Kč
Tenisový klub Louny	Louny	Hřiště na tenis	900 000 Kč
TJ OHŘE	Klášteřec nad Ohří	Podpora vodního slalomu mládeže v Klášteřci nad Ohří	30 000 Kč
TJ Spartak Boletice nad Labem	Děčín 32 - Boletice nad Labem	Dostavba víceúčelového antukového kurtu TJ Spartak Boletice	212 000 Kč
Tvořivá dílnička na statku	Ohnič	Volný čas na vesnici - vybavení a materiál	30 000 Kč
TyfloCentrum Ústí nad Labem, o.p.s.	Ústí nad Labem	Integrace nevidomých a těžce zrakově postižených, provoz TyfloCentra Ústí nad Labem o.p.s.	300 000 Kč
Ústecký kraj	Ústí nad Labem	1. Obnova objektů str. škol v Ústeckém kraji, 2. Program na podporu výměny kotlů	25 000 000 Kč
Veslařský klub Slavoj Litoměřice, z.s.	Litoměřice	Veslování v Litoměřicích	300 000 Kč
Záchranná brigáda kynologů Ústeckého kraje	Žatec	Vybavení cvičebními pomůckami pro výcvik záchranných psů	30 000 Kč
Základní škola a Mateřská škola Vroutek, okres Louny, příspěvková organizace	Vroutek	Oranžové kolo - nákup herních prvků	49 385 Kč
Základní škola a mateřská škola při nemocnici, Kadaň, Chomutovská 1289	Kadaň	Držím v rukách celý svět - nákup iPadů	200 000 Kč
Základní škola a Mateřská škola Varnsdorf, Bratislavská 994, příspěvková organizace	Varnsdorf	Naučná ekologická stezka s letní třídou	150 000 Kč
Základní škola Ústí nad Labem, E. Krásnohorské 3084/8, příspěvková organizace	Ústí nad Labem	Vědění hrou - interaktivní tabule s příslušenstvím	200 000 Kč
Základní škola Velké Březno, okres Ústí nad Labem, příspěvková organizace	Velké Březno	Vytvoření pracovní dílny pro volnočasovou aktivitu dětí a její vybavení sportovním náčiním	230 000 Kč
Základní umělecká škola T. G. Masaryka Chomutov	Chomutov	Multimediální učebna	200 000 Kč
Zoologická zahrada Ústí nad Labem, příspěvková organizace	Ústí nad Labem	Nový výběh pro kopytníky	200 000 Kč

PŘÍJEMCE	MÍSTO	NÁZEV PROJEKTU	SCHVÁLENÁ ČÁSTKA
Český klub lyžařů Harrachov	Harrachov	Dejme dětem sportovní šanci II. - pořízení sportovního vybavení	140 000 Kč
Dětské centrum Jilemnice	Jilemnice	Dětské centrum Jilemnice	49 188 Kč
Jedličkův ústav, příspěvková organizace	Liberec	Automatické dveře do Centra denních služeb	204 500 Kč
Krajská nemocnice Liberec, a. s.	Liberec	Podpora činnosti v péči o pacienty spinální jednotky	50 813 Kč
Mateřská škola speciální Jablonec nad Nisou, Palackého 37, příspěvková organizace	Jablonec nad Nisou	Osobní asistenti	200 000 Kč
Občanské sdružení Svítání Jablonec nad Nisou	Jablonec nad Nisou	Hiporehabilitace pro děti se zdravotním znevýhodněním	100 000 Kč
Obec Volfartice	Volfartice	Obnova aleje Volfartice	70 802 Kč
Obec Zahrádky	Zahrádky	Obnova ovocných alejí v obci Zahrádky	193 000 Kč
Rímskokatolická farnost - děkanství Česká Lípa - in urbe	Česká Lípa	Bazilika Všech Svatých - oprava jižní a západní fasády lodí a oprava střechy	800 000 Kč
SPORT Jablonec nad Nisou, s.r.o.	Jablonec nad Nisou	Elektrická časomíra pro trénink mládeže	15 000 Kč
UNIKÁTNÍ PROJEKTY	Smržovka	Výtvarné centrum pro hendikepované děti - Sněžanka	152 400 Kč
UNIKÁTNÍ PROJEKTY	Smržovka	Výtvarné centrum pro hendikepované děti - Sněžanka	400 000 Kč
Základní škola Slovanka, Česká Lípa, Antonína Sovy 3056, příspěvková organizace	Česká Lípa	Nájezdová rampa do budovy školní družiny a jídelny	250 000 Kč
Základní škola speciální, Semily, Nádražní 213, příspěvková organizace	Semily	Bezpečný a bezbarierový přístup školy pro žáky s mentálním postižením a kombinovanými vadami	304 538 Kč
ZŠ Chrastava, náměstí 1. máje 228, okres Liberec, příspěvková organizace	Chrastava	Multifunkční učebna fyziky II	100 000 Kč
Královéhradecký kraj			
Aeroklub Jaroměř, o. s.	Jaroměř	Den dětí - den otevřených dveří Aeroklubu Jaroměř	84 000 Kč
AMK VČE Hradec Králové	Hradec Králové	Podpora reprezentace ČR při ME a začlenění tělesně postižených osob do motorsportu	250 000 Kč
Centrum pěstounských rodin	Hradec Králové	Komunitní centrum pro pěstounské rodiny	30 000 Kč
Dům dětí a mládeže, Nový Bydžov	Nový Bydžov	Keramická pec pro děti	45 000 Kč
Gymnázium Františka Martina Pelcla, Rychnov nad Kněžnou	Rychnov nad Kněžnou	Moderní laboratoř	104 000 Kč
Gymnázium, Vrchlabí, Komenského 586	Vrchlabí	Fyzika a přírodní vědy prakticky	199 990 Kč
HC Trutnov, o.s.	Trutnov	Vánoční hokejový turnaj mládeže pro ročník 2007 a mladší	5 000 Kč
IPC Help, o.s.	Hradec Králové	Zlepšení péče o pacienty LDN Český Brod	300 000 Kč
Junák - svaz skautů a skautek ČR, středisko Rybárny Hradec Králové	Hradec Králové	Nová plátna na táborové stany	30 000 Kč
Krkonoše - svazek měst a obcí	Vrchlabí	Krkonoše - lyžařský běžecký ráj 2014/2015 s podporou ČEZ	100 000 Kč
Město Dvůr Králové nad Labem	Dvůr Králové nad Labem	ulice 28. října - nová výsadba stromů, keřů a keřových pásů	200 000 Kč

PŘÍJEMCE	MÍSTO	NÁZEV PROJEKTU	SCHVÁLENÁ ČÁSTKA
město Opočno	Opočno	Obnova části alejí Opočno - Trnov a Opočno - Semechnice	47 090 Kč
Občanské sdružení Toulky přírodou	Provodov Šonov	Šonovské peklo - kulturní akce	12 800 Kč
Obec Habřína	Smiřice	Podpora kulturního života v adventu na venkově	100 000 Kč
Obec Orlické Záhoří	Orlické Záhoří	Veřejné osvětlení ekologicky	240 000 Kč
Obec Smidary	Smidary	Dosadba hlohové aleje v ulici Komenského ve Smidarech	179 400 Kč
Oblastní nemocnice Trutnov, a.s.	Trutnov	Vybavení patientských a personálních prostor oddělení neurologie a lktového centra ON Trutnov, a.s.	40 000 Kč
Pes Senior	Lukavice	Materiální a veterinární pomoc	150 000 Kč
Římskokatolická farnost - děkanství Náchod	Náchod	Oprava exteriéru Děkanického kostela sv. Vavřince včetně dokončení opravy střechy s jižní věží	1 000 000 Kč
Sbor dobrovolných hasičů Jaroměř	Jaroměř	Obnova materiálně technického zabezpečení	30 000 Kč
Sbor dobrovolných hasičů Lochenice	Předměřice nad Labem	Obměna výstroje členů Jednotky dobrovolných hasičů	48 000 Kč
Sbor dobrovolných hasičů Praskačka	Praskačka	Pořízení plovacího čerpadla pro potřeby živelných katastrof	30 000 Kč
Sdružení Neratov, o.s.	Bartošovice v Orlických horách	Bezbariérová základní škola speciální v Bartošovicích v Orlických horách - výtah	270 000 Kč
Sdružení Neratov, o.s.	Bartošovice v Orlických horách	Pračka pro Pradelnku	50 000 Kč
Sdružení pro Vizmburk, o.s.	Havlovice	Hrad Vizmburk ve světle archeologických nálezů VIII - vytvoření muzea ve škole	200 000 Kč
Sociální služby Města Opočna	Opočno	Mezigenerační hřiště u domova pro seniory	279 799 Kč
Společnost pro revitalizaci místních drah	Jaroměř	Výletní a historické vlaky Kuksáček 2014	50 000 Kč
Sportovní klub hasičů Královéhradeckého kraje	Hradec Králové	Podpora SKH KHK při organizaci sportovních republikových soutěží	70 000 Kč
Statutární město Hradec Králové	Hradec Králové	Bezpečnost a ochrana dětí a mládeže ve městě Hradec Králové	265 647 Kč
Střední odborná škola a Střední odborné učiliště, Hradec Králové, Vocelova 1338	Hradec Králové	Oranžové kolo - učební pomůcky	48 839 Kč
Střední průmyslová škola, Střední odborná škola a Střední odborné učiliště, Hradec Králové	Hradec Králové	Odborná stáž žáků ze Sinsheimu (Německo) a Hradec Králové	51 486 Kč
Tělovýchovná jednota Jiska Kocbeře, o.s.	Kocbeře	Sportovní servis pro týmy mládeže TJ Jiskra Kocbeře	42 000 Kč
Tělovýchovná jednota Sokol Markoušovice	Velké Svatoňovice	Podpora sportovního využití - pronájem tělocvičny	20 000 Kč
Tělovýchovná jednota Spartak Nové Město nad Metují	Nové Město nad Metují	Sport pro všechny - vybavení pro začínající hokejisty	240 000 Kč
TJ Sokol Malšovice	Hradec Králové	TJ Sokol Malšovice - Nákup hliníkové branky na fotbal	30 000 Kč
Základní škola a mateřská škola, Všešary	Všešary	Oranžové hřiště	180 000 Kč

PŘÍJEMCE	MÍSTO	NÁZEV PROJEKTU	SCHVÁLENÁ ČÁSTKA
Základní škola, Opočno, okres Rychnov nad Kněžnou	Opočno	Zábavná fyzika - fyzikální přístroje	133 400 Kč
ZOO Dvůr Králové, a.s.	Dvůr Králové nad Labem	Naučná stezka "SAFARI II"	400 000 Kč
Život bez bariér, o.s.	Nová Paka	Projektová dokumentace pro centrum služeb pro osoby se zdravotním postižením, seniory a veřejnost	100 000 Kč
Život bez bariér, o.s.	Nová Paka	Canisterapie pro klienty denního stacionáře	17 100 Kč
Pardubický kraj			
Český kynologický svaz Základní kynologická organizace Svitavy - Lačnov 667	Svitavy	Aport pro živý plot a dětské hřiště	35 000 Kč
Český svaz ochránců přírody, záchranná stanice a ekocentrum "Pasička"	Bor u Skutče	Zachránářský Land Rover - Defender 130 - aneb společně pomáháme zvířatům v nouzi	228 000 Kč
Chrudimská nemocnice, a. s.	Chrudim II	Nová nemocniční lůžka na pooperační pokoj	80 000 Kč
Farní sbor Českobratrské církve evangelické v Lozicích	Lozice	Rekonstrukce podlahy	51 406 Kč
HC ČSOB Pojišťovna Pardubice, a.s.	Pardubice	Podpora mládežnického hokeje v Pardubicích	500 000 Kč
Hvězda SKP Pardubice, oddíl tělesně postižených sportovců	Pardubice	Podpora činnosti oddílu tělesně postižených sportovců v roce 2014	100 000 Kč
Město Česká Třebová	Česká Třebová	Bezpečnost a ochrana dětí a mládeže ve městě Česká Třebová	324 275 Kč
Národní památkový ústav	Slatiňany	Lipa knížete Auersperga	45 000 Kč
Občanské sdružení hiporehabilitace Baneta	Janov u Litomyšle	18. ročník jezdeckých závodů v Janově	35 000 Kč
Obec Anenská Studánka	Anenská Studánka	Liniová výsadba ovocného stromů v obci Anenská studánka	196 875 Kč
Obec Moravany	Moravany	Náklady na provoz požárních zbrojnic obce Moravany	40 000 Kč
Obec Moravany	Moravany	Činnost SDH Moravany 2014	30 000 Kč
Obec Živanice	Živanice	Nové počítače pro obecní knihovnu Živanice	60 000 Kč
Plána na ulici, z.s.	Ústí nad Orlicí	Příběhy neobyčejné energie - Plána na ulici	100 000 Kč
ROBI Slatiňany	Slatiňany	Zdravé a kvalitní spaní našich dětí - nové matrace	30 000 Kč
Sbor dobrovolných hasičů Voleč	Lázně Bohdaneč	Nákup přívěsného vozíku	50 000 Kč
SDH Leštinka	Leštinka	Nové sady hadic	30 000 Kč
Speciální základní škola Chrudim	Chrudim	Dostanu se výš - instalace šikmé plošiny	300 000 Kč
Střední odborné učiliště opravárenské, Králíky, Předměstí 427	Králíky	Modernizace technického vybavení pneoboxu v prostoru dílen SOUo Králíky	200 000 Kč
Střední odborné učiliště včelařské - Včelařské vzdělávací centrum, o.p.s.	Nasavrky	Děti a včely, vzdělávání ve včelařských kroužcích mládeže	100 000 Kč
Tělocvičná jednota Sokol Krouna	Krouna	Vybavení zázemí pro děti	30 000 Kč
Východočeské divadlo Pardubice	Pardubice	GRAND Festival smích - XV. ročník	250 000 Kč
Základní a mateřská škola Lipoltice, okres Pardubice	Lipoltice	S novou technikou do 21. století	100 000 Kč
Základní škola Dašice, okres Pardubice	Dašice	Fyzika názorně a hravě	200 000 Kč
Základní škola J.A. Komenského Brandýs nad Orlicí	Brandýs nad Orlicí	Fyzika zábavně i vědecky	200 000 Kč

PŘÍJEMCE	MÍSTO	NÁZEV PROJEKTU	SCHVÁLENÁ ČÁSTKA
Kraj Vysočina			
CIRCLE OF LIFE	Koněšín	Vybavení kuchyně konvektomatem	30 000 Kč
Česká energetická společnost	Havlíčkův Brod	Provoz Muzea energetiky v Havlíčkově Brodě, odborné kurzy v oblasti elektrotechniky	25 000 Kč
Dělnická tělocvičná jednota Vysočina, o. s.	Budišov	LÉTO 2015	970 000 Kč
Denní rehabilitační stacionář pro tělesně a mentálně postižené Třebíč	Třebíč	Antigravitační cvičení v závěsu	55 469 Kč
Diecézní charita Brno - Oblastní charita Jihlava	Jihlava	Oranžové kolo - auto pro Bárku - Charitní domácí hospicovou péči Jihlava	102 487 Kč
Diecézní charita Brno 3	Brno	Dobrovolnické centrum - Oblastní charita Třebíč	30 000 Kč
Divadelní Soubor Ampulka	Třebíč	FabFest 2014	51 662 Kč
Divadelní soubor Vřina	Vír	Nové osvětlení pro divadelní soubor Vřina	17 880 Kč
Domov bez zámku, příspěvková organizace	Náměst nad Oslavou	Hudba pro Pohodičku	20 000 Kč
Energoregion 2020, s.p.o.	Náměst nad Oslavou	Komunální technika pro obce II	2 520 000 Kč
Feeder Klub Třebíč	Třebíč	Volnočasové závodní aktivity	30 000 Kč
FK Pelhřimov, o.s.	Pelhřimov	Podpora volnočasových a sportovních aktivit fotbalové mládeže	60 000 Kč
FOR JANE, o.s.	Třebíč	Cesta do Ria 2016	48 769 Kč
FOR JANE, o.s.	Třebíč	Cesta do Ria 2016	100 000 Kč
Junák - svaz skautů a skautek ČR, přístav Žlutá ponorka Třebíč	Třebíč	Vybavení vodních skautů Třebíč	30 000 Kč
KČT Třebíč	Třebíč	Oplocení pozemku turistické základny KČT Třebíč	30 000 Kč
Klub leteckých modelářů	Hrotovice	Podpora zručnosti a dovednosti mládeže	30 000 Kč
Krajské ředitelství policie kraje Vysočina	Jihlava	Vybavení jednotky pro ochranu JE Dukovany	1 000 000 Kč
Materská škola Světýlko, s.r.o.	Třebíč	Interaktivní tabule	41 126 Kč
Materské centrum Andělci, o. s.	Hrotovice	Nový koberec do herny pro malé Andělky	30 000 Kč
Město Hrotovice	Hrotovice	Bezpečnost a ochrana dětí a mládeže ve městě Hrotovice	200 000 Kč
Město Hrotovice	Hrotovice	Výsadba aleje stromů s podrostem keřů kolem zámku a podél ulice Znojemská	100 000 Kč
Město Jemnice	Jemnice	Rozšíření muzea vojenské historie a válečných veteránů	250 000 Kč
Město Náměst nad Oslavou	Náměst nad Oslavou	Podzemní kontejnery	80 000 Kč
Město Třebíč	Třebíč	Dětské hřiště	100 000 Kč
Město Třebíč	Třebíč	Záchrana klasicistní fasády s pavlačí na kamenných krakorcích L. Pokorného	150 000 Kč
Město Velké Meziříčí	Velké Meziříčí	Rekonstrukce víceúčelového hřiště na ulici Oslavická	280 000 Kč
Městské a kulturní středisko	Náměst nad Oslavou	Festival Folkové prázdniny	102 969 Kč

PŘÍJEMCE	MÍSTO	NÁZEV PROJEKTU	SCHVÁLENÁ ČÁSTKA
Městys Heraltice	Heraltice	Výstavba relaxačního centra a bytových jednotek v Heralticích	400 000 Kč
Modelářský Klub RC AUTOKLUB STAREČ, o.s.	Stařeč	Víceúčelové sportovní relaxační centrum motoristických sportů	50 000 Kč
Nemocnice Jihlava, příspěvková organizace	Jihlava	Oranžové kolo - inkubátory pro nedonošené děti	50 917 Kč
Nemocnice Jihlava, příspěvková organizace	Jihlava	Oranžové kolo - rekonstrukce pokojů na dětském oddělení	97 867 Kč
Nemocnice Třebíč, příspěvková organizace	Třebíč	Laparoskopická věž - operační sály	300 000 Kč
Nemocnice Třebíč, příspěvková organizace	Třebíč	Laparoskopická věž - operační sály	100 000 Kč
Občanské sdružení přátel pěveckého sboru Resonance Třebíč	Třebíč	Mezinárodní soutěž pěveckých sborů Rimini 25. – 28. září 2014	30 000 Kč
Občanské sdružení Regio 2020	Náměst nad Oslavou	Podpora dostupnosti kvalitní dopravní infrastruktury v regionu	80 000 Kč
Obec Březník	Březník	Víceúčelového hřiště Březník	450 000 Kč
Obec Čáslavice	Čáslavice	Isolace a zpevnění ploch u kulturního domu	100 000 Kč
Obec Čiměř	Čiměř	I. etapa víceúčelového sportovního hřiště v obci Čiměř	200 000 Kč
Obec Dolní Vilémovice	Dolní Vilémovice	Místo setkávání v zahradě kulturního domu	50 000 Kč
Obec Hartvíkovice	Hartvíkovice	Výsadba zeleně v obci Hartvíkovice	68 000 Kč
obec Kladeruby nad Oslavou	obec Kladeruby nad Oslavou	Víceúčelový areál - víceúčelové hřiště 34 x 17 m	300 000 Kč
Obec Kojatice	Kojatice	Novostavba víceúčelového hřiště v obci Kojatice, II. etapa	150 000 Kč
Obec Koněšín	Koněšín	Obnova aleje v Koněšíně	50 000 Kč
Obec Kralice nad Oslavou	Kralice nad Oslavou	Osavy 401 let vydání Bible kralické	50 000 Kč
Obec Krhov	Krhov	Úprava veřejného prostranství	155 000 Kč
Obec Lipník	Lipník	Zvýšení kvality sportovního areálu v obci Lipník	200 000 Kč
Obec Litovany	Litovany	Sté výročí založení SDH Litovany	30 000 Kč
Obec Markvartice	Markvartice	Oprava přístupové komunikace k hasičskému areálu Markvartice	100 000 Kč
Obec Mladoňovice	Mladoňovice	4. rodácký sjezd 2014	40 000 Kč
Obec Ostašov	Ostašov	Veřejné sportovní hřiště v obci Ostašov - II. etapa	100 000 Kč
Obec Police	Police	Dětské hřiště Police	140 000 Kč
Obec Předín	Předín	Stavební úpravy a nákup zařízení kuchyňky v KD	100 000 Kč
Obec Přešovice	Přešovice	Nákup lavickek a odpadkových košů a drobné dovybavení dětského hřiště	130 000 Kč
Obec Radkovice u Hrotovic	Radkovice u Hrotovic	Vybavení klubovny	80 000 Kč
Obec Rimov	Rimov	Koupě komunální techniky	100 000 Kč
Obec Světnov	Světnov	Stromořadí Světnov	11 020 Kč

PŘÍJEMCE	MÍSTO	NÁZEV PROJEKTU	SCHVÁLENÁ ČÁSTKA
Obec Šebkovice	Šebkovice	Umělý povrch na víceúčelové hřiště	240 000 Kč
Radioklub: OK2KVM	Sudice	Pořízení technického vybavení pro radioamatérskou soutěžní a reprezentační činnost	30 000 Kč
Římskokatolická farnost Jaroměřice nad Rokytinou	Jaroměřice nad Rokytinou	Generální oprava a dílčí přestavba varhan v kostele sv. Markéty v Jaroměřicích	100 000 Kč
Římskokatolická farnost Lukov u Moravských Budějovic	Lukov	Dokončení rekonstrukce společenského domu P. Jana Buly	100 000 Kč
Římskokatolická farnost Moravské Budějovice	Moravské Budějovice	Rekonstrukce a oprava uložení zvonu na věži kostela sv. Jiljí v Moravských Budějovicích	200 000 Kč
Římskokatolická farnost Třebíč - město	Třebíč	Obnova varhan v kostele sv. Martina - I. etapa, 3. část - restaurování varhanních skříní	50 000 Kč
Sbor dobrovolných hasičů	Studenec	Nákup vycházkových stejnokrojů pro SDH	60 000 Kč
Sbor dobrovolných hasičů Lhánice	Lhánice	Zakoupení pracovních a vycházkových stejnokrojů	30 000 Kč
SFK Dukovany 2001	Dukovany	Obnova vybavení dorosteneckého týmu při SFK Dukovany 2001	30 000 Kč
SK Fotbalová škola Třebíč, o.s.	Třebíč	FŠ Třebíč - neprošlápanou cestou	250 000 Kč
SK Radkovice	Radkovice u Hrotovic	Rekonstrukce kabin	100 000 Kč
Společnost pro podporu lidí s mentálním postižením v České republice, o.s. Okresní organizace Třebíč	Třebíč	Týdenní rehabilitační pobyt - "Pozlovická rehabilitace a relaxace"	60 000 Kč
Svaz neslyšících a nedoslýchavých v ČR, základní organizace Třebíč	Třebíč	Podpora regionů - pro osoby s handicapem sluchu	30 000 Kč
Tělovýchovná jednota Sokol Šebkovice	Šebkovice	Pořízení časomíry	18 000 Kč
Tělovýchovná jednota Třebíč	Třebíč	Dlouhodobé tělovýchovné a sportovní aktivity v rámci TJ Třebíč	75 000 Kč
TJ Myslibořice	Myslibořice	Obnova zázemí pro diváky	30 000 Kč
Třebíč Nuclear Model Club	Třebíč	Výstava "Čechoslováci na frontách 2 světové války" k 70. výročí ukončení 2. sv. války	30 000 Kč
Třebíč Nuclears	Třebíč	Rozšíření sportovního areálu "Na Hvězdě" - část A baseballové hřiště	150 000 Kč
Třebíč Nuclears	Třebíč	Rozšíření sportovního areálu "Na Hvězdě" - ochranná a bezpečnostní síť	30 000 Kč
Vrátka, o.s.	Třebíč	Příběh neobyčejné energie - vybavení kavárny Vrátky	300 000 Kč
Základní škola a mateřská škola Čáslavice	Čáslavice	Oranžová učebna Čáslavice - podpora výuky fyziky na ZŠ Čáslavice	199 992 Kč
Základní škola a Mateřská škola Dolní Rožínka	Dolní Rožínka	Učebna pro 21. století	200 000 Kč
Základní škola a Mateřská škola Valeč	Valeč	Fyzika pro každý den - žákovské soupravy experimentů z mechaniky	200 000 Kč
Jihomoravský kraj			
Asociace malých debružářů České republiky, o.s.	Bučovice	Hravá fyzika - Playful physics - účast na mezinárodní soutěži	125 000 Kč
Centrum pro média, ekologii a demokracii	Brno	Jak proměnit napětí ve vztazích mezi Čechy a Romy v harmonii	150 000 Kč
Coracao de Capoeira	Brno	Bojovat srdcem	50 000 Kč

PŘÍJEMCE	MÍSTO	NÁZEV PROJEKTU	SCHVÁLENÁ ČÁSTKA
Český filharmonický sbor Brno, o.p.s.	Brno	Koncerty 8. a 9. cyklu abonentních koncertů ČFSB v roce 2014	200 000 Kč
Český svaz ochránců přírody, základní organizace 56/02 Břeclav	Břeclav	Příběhy neobyčejné energie - Obnova a modernizace vybavení ZO ČSOP Břeclav	100 000 Kč
DEBRA ČR, z. ú.	Brno	Osvětová kampaň o nemoci motýlích křídel	100 000 Kč
Dětský folklórní soubor Malá chasa z Rohatca	Rohatec	Dětský folklórní festival Rohatec	20 000 Kč
Diecézní charita Brno	Brno	Rozvoj domácí hospicové péče v regionu Třebíč a podpora činnosti Domova pro matky Třebíč	200 000 Kč
Diecézní charita Brno - Oblastní charita Rajhrad, Dům léčby bolesti s hospicem sv. Josefa	Brno	Domácí hospic sv. Jana Rajhrad	200 000 Kč
Dobšické národní divadlo, o.s.	Dobšice	Dobšické divadelní dožínky	30 000 Kč
Domov u lesa Tavíkovice, příspěvková organizace	Tavíkovice	Snoezelen pro klienty Domova u lesa Tavíkovice	100 000 Kč
FC Ivančice	Ivančice	Bezpečné branky pro mládež FC Ivančice	30 000 Kč
FC Poutník 1552, o.s.	Brno	Sportovní vybavení pro B-tým	30 000 Kč
Fond ohrožených dětí	Brno	Pobočka FOD Brno	51 155 Kč
Fotbal Jevišovice	Jevišovice	Oprava střechy fotbalových kabin	150 000 Kč
Hospic sv. Alžběty, o.p.s.	Brno	Oranžové kolo - vybavení pokojů pacientů	49 779 Kč
IN-LINE VESELÍ, občanské sdružení	Veselí nad Moravou	IN-LINE dráha Veselí	200 000 Kč
JK U TŘÍ GRÁCÍ	Břeclav	Ultrasonografický přístroj pro vyšetření šlachového aparátu koní	160 540 Kč
Junák - svaz skautů a skautek ČR, středisko Ichthys Klobouky u Brna	Klobouky u Brna	Vybavení skautského střediska Ichthys	200 000 Kč
Klub moravských skladatelů	Brno	Vydání 2CD - J. Matys: Smyčcové kvartety	50 000 Kč
Liga vozíčkářů	Brno	Pomoc pro hendikepované klienty	210 000 Kč
Mateřská škola, Hodonín, Sídlištní 2, příspěvková organizace	Hodonín	Tablet jako technický doplněk edukační péče dětí s handicapem	50 000 Kč
Město Ivančice	Ivančice	Sportovní multifunkční hřiště Ivančice - Reznovice	70 000 Kč
Město Vyškov	Vyškov	Sportovní rekreační hřiště Smetanovy sady, III. etapa	350 000 Kč
Město Židlochovice	Židlochovice	Rekonstrukce střechy hasičské zbrojnice - II. etapa	200 000 Kč
Městys Běhařovice	Městys Běhařovice	Rekonstrukce kapličky v Ratišovicích	80 000 Kč
Městys Mikulovice	Mikulovice	Zvýšení kvality tělovýchovy a odborné výuky na ZŠ Mikulovice	100 000 Kč
Oáza Hodonín středisko speciálních služeb	Hodonín	Rekonstrukce budovy pro bezpečné uložení kompenzačních pomůcek pro handicapované	100 000 Kč
Obec Bohutice	Bohutice	Restaurování dvou dřevěných soch ze souboru Křížové cesty v Bohuticích	150 000 Kč
Obec Bohutice	Bohutice	Rekonstrukce topné soustavy v tělocvičně Bohutice	100 000 Kč
Obec Čermákovice	Čermákovice	Party stan	50 000 Kč
Obec Chvalkovice	Chvalkovice	Oranžové hřiště Chvalkovice	1 000 000 Kč
Obec Dětkovice	Dětkovice	Oranžové víceúčelové hřiště	1 000 000 Kč

PŘÍJEMCE	MÍSTO	NÁZEV PROJEKTU	SCHVÁLENÁ ČÁSTKA
Obec Dobřínsko	Dobřínsko	Výsadba ovocných stromků v části obce zvané "Pupice"	10 000 Kč
Obec Dolní Dubňany	Dolní Dubňany	Rekonstrukce osvětlení učeben ZŠ Dolní Dubňany	60 000 Kč
Obec Horní Kounice	Horní Kounice	Děti v Kounicích si nemají kde hrát - dodání a montáž certifikovaných prvků dětského hřiště	100 000 Kč
Obec Hrušovany u Brna	Hrušovany u Brna	Oprava drobných sakrálních staveb v k.ú. Hrušovany	500 000 Kč
Obec Jamolice	Jamolice	Oprava fasády budovy č.p.57 v Jamolicích	105 000 Kč
Obec Jiřkovice	Jiřkovice	Oprava fasády zvonice v Jiřkovicích	100 000 Kč
Obec Ketkovice	Ivančice	Výsadba stromů	62 065 Kč
Obec Křenovice	Křenovice	Mladí se sportu nebojí - cvičicí prvky	599 000 Kč
Obec Morašice	Morašice	Výsadba ovocných stromů	18 000 Kč
Obec Němčičky	Němčičky	Pomník RAF - úprava okolí a přístupové cesty	160 000 Kč
Obec Ratiškovice	Ratiškovice	Jabloňové stromořadí k Batovce a zeleň na hřišti	100 000 Kč
Obec Starovice	Starovice	Keramická dílna Starovice	110 000 Kč
Obec Vedrovice	Vedrovice	Obnova hruňové aleje nad obcí Vedrovice	18 000 Kč
Obec Zakřany	Zakřany	Obecní víceúčelové hřiště	200 000 Kč
Obec Zbraslav	Zbraslav	Bezpečnost a ochrana dětí a mládeže v obci Zbraslav	200 000 Kč
Obec Železné	Železné	Vybavení volnočasového Centra Ráček	65 654 Kč
Osvětlová beseda Ratiškovice	Ratiškovice	Slovácké kroje - mizující krása	50 000 Kč
ParaCENTRUM Fenix	Brno	Vybavení bezbariérového bytu pro vozíčkáře	200 000 Kč
Parkinson Slovácko, o.s.	Dubňany	Příběhy neobyčejné energie - Parkinsoniáda	100 000 Kč
QL Interier, s.r.o.	Jiřkovice	Doplňení naučné stezky Jiřkovice - Loučky	100 000 Kč
Římskokatolická farnost Hostim	Hostim	Výmalba kostela v Hostimi	70 000 Kč
Římskokatolická farnost Hustopeče	Hustopeče	Vytápění divadelního sálu a rekonstrukce elektrorozvodů	180 000 Kč
Římskokatolická farnost Jevišovice	Jevišovice	Obnova filiálního kostela sv. Jakuba Většího v Černině - průzkumné práce	139 150 Kč
Římskokatolická farnost Oslavany	Oslavany	Oprava střešní konstrukce nad presbytářem kostela sv. Mikuláše v Oslavanech	200 000 Kč
Salesiánské středisko mládeže - dům dětí a mládeže Brno-Líšeň	Brno	Mladí pro mladé - kvalifikační kurzy	50 783 Kč
Sirius, o.s.	Brno	Zajištění akceschopnosti kynologických týmů a vzdělávací program pro děti v Jihomoravském kraji	125 000 Kč
SKP MG BRNO, občanské sdružení	Brno	Dětský sen	100 000 Kč
Specializovaná základní organizace Českého zahrádkářského svazu BRNO LILIUM	Brno	Výstava lilii	17 000 Kč
Společnost katolického domu v Blansku	Blansko	Katolický dům v Blansku - adaptace - projektová dokumentace	150 000 Kč
Střední průmyslová škola elektrotechnická a informačních technologií Brno	Brno	Mikrolaboratoř pro silnoproudou elektrotechniku	195 246 Kč
ŠK Lokomotiva Brno, o.s.	Brno	Podpora rozvoje šachu	150 000 Kč
Technické sítě Brno, akciová společnost	Brno	Bezpečnost a ochrana dětí a mládeže ve městě	181 869 Kč
Tělovýchovná jednota Polánka	Moravský Krumlov	50 let fotbalu v Polánce	20 000 Kč

PŘÍJEMCE	MÍSTO	NÁZEV PROJEKTU	SCHVÁLENÁ ČÁSTKA
TK Classic při SVČ Hodonín	Hodonín	Když děti tančí - rozšíření tréninkových hodin, nákup kostýmů	25 000 Kč
VICTORIUS SHS	Tišnov	6. Hradčanské šermování - Dětský den	40 000 Kč
Základní škola a Mateřská škola Dolní Dubňany, okres Znojmo	Tulešice	Zlepšení materiálního vybavení zájmových kroužků v ZŠ Dolní Dubňany	30 000 Kč
ZŠ J. A. Komenského, příspěvková organizace města Kyjova	Kyjov	Výtah ve školní budově na Újezdě	605 000 Kč

Olomoucký kraj

Atletický klub Olomouc	Olomouc	Velká cena města Olomouce v atletice	50 000 Kč
Atletický klub Olomouc	Olomouc	Czech Open vozíčkářů v atletice	30 000 Kč
Centrum pro dětský sluch Tamtam o.p.s.	Olomouc	Neslyším - provozní náklady centra v Olomouci	100 000 Kč
Duševní zdraví, o.p.s.	Přerov	Program pro zdravý životní styl osob s chronickým duševním onemocněním	30 000 Kč
Gymnázium, Olomouc - Hejčín, Tomkova 45	Olomouc	Výroba a využití elektrické energie	200 000 Kč
Sdružení Cyklo2000 Kaňkovský	Olomouc	Podpora mládežnického cyklistického teamu Mapei-Cyklo Kaňkovský	250 000 Kč
Tělocvičná jednota Sokol Olomouc - Nový Svět	Olomouc	Hřiště pro tenis	900 000 Kč
Tělovýchovná jednota Sokol Tovačov	Tovačov	Nákup sportovního vybavení a audio techniky	30 000 Kč
Tenisový klub Prostějov, o.s.	Prostějov	Hledáme nové vítěze Fed Cupu a Davis Cupu	900 000 Kč
Veslařský klub Olomouc	Olomouc	Sportovní činnost Veslařského klubu Olomouc	200 000 Kč
VK Prostějov, o.s.	Prostějov	Hledáme nástupkyně týmu VK Prostějov - úspěšného účastníka Champions league	900 000 Kč

Moravskoslezský kraj

ADRA, o.p.s.	Havířov	Energie pro ADRU - pořízení automobilu v Havířově	100 000 Kč
Armáda spásy v České republice, z.s.	Ostrava	Psychická stabilizace žen a matek bez domova v Ostravě	100 000 Kč
Armáda spásy v České republice, z.s.	Strahovice	Výměna kotle na Farmě Armády spásy ve Strahovicích	93 517 Kč
AquaKlim, s.r.o.	Ostrava	Rehabilitační chodník THERAPIE	200 000 Kč
Asociace TOM ČR, TOM 20603 SVIŠTI	Český Těšín	Svišti proti nudě 2014-15 !!!	20 000 Kč
BK Ostrava	Frydlant nad Ostravicí	Mistrovství Evropy v basketbalu veteránů v Ostravě	25 000 Kč
Bohumínská městská nemocnice, a.s.	Bohumín, Starý Bohumín	Dovybavení přístrojové techniky interního oddělení	49 430 Kč
Centrum individuálních sportů Ostrava	Ostrava	CISO pro talentovanou mládež - sportovní stipendia	300 000 Kč
Charita Opava	Opava	Zateplení v domě pro duševně nemocné	200 000 Kč
Charita Ostrava	Ostrava-Vitkovice	Rekonstrukce zpevněných ploch pro možnost využití venkovních ploch pro pacienty Hospice sv. Lukáše	150 000 Kč
Cyklistický klub FESO Petřvald - Březiny	Petřvald-Březiny	S cyklistikou dojeď k cíli - nákup vybavení	30 000 Kč
Dětský domov a Školní jídelna, Čeladná 87, příspěvková organizace	Čeladná	Kola pro Dětský domov Čeladná	50 999 Kč
Dolní oblast VÍTKOVICE	Ostrava	Svět techniky	500 000 Kč

PŘÍJEMCE	MÍSTO	NÁZEV PROJEKTU	SCHVÁLENÁ ČÁSTKA
Domov Korýtko, příspěvková organizace	Ostrava	Latera Thema - účinný prostředek profylaxace proleženin	150 000 Kč
Duha Zámeček	Haviřov	Zámeček - vydání vánočního čísla časopisu pro dětské domovy	85 000 Kč
Fakultní nemocnice Ostrava	Ostrava	Časná detekce nádorů dýchacích a polykacích cest - zlepšení prognózy nemocných	1 950 000 Kč
FOTBAL STUDÉNKA, o.s.	Studénka	Bezpečné fotbalové branky pro děti a mládež	28 000 Kč
Fotbalový klub Sokol Mokré Lazce	Mokré Lazce	Modernizace a zajištění vybavení pro sportovní aktivity dětí a mládeže FK Sokol Mokré Lazce	30 000 Kč
Horolezecký klub Gymnázia Orlová	Orlová-Lutyně	Podpora závodní a tréninkové činnosti Horolezeckého klubu Gymnázia Orlová	30 000 Kč
Inškolka, s.r.o.	Ostrava	Podpora senzorické integrace	83 657 Kč
Janáčkův máj, o.p.s.	Ostrava	Cyklus koncertů na zámcích Moravy a Slezska	50 000 Kč
Jezdecký klub Na Rozvodí, o.s.	Ostrava	Drezura a paradrezura - cesta k odstranění bariéry mezi zdravými a handicapovanými sportovci	30 000 Kč
Junák - svaz skautů a skautek ČR, okres Nový Jičín	Nový Jičín	Celostátní kolo Svojsíkova závodu 2015	100 000 Kč
KaBal team Karviná	Karviná	Badminton KaBal Karviná	30 000 Kč
KAFIRA, o.s.	Opava	I se zrakovým handicapem se můžu uplatnit - pořízení digitální zvětšovací lupy	100 000 Kč
Kiwanis klub Ostrava	Frydek-Místek	Výroba KIWANIS PANENEK	300 000 Kč
Klub Akita inu, o.s.	Ostrava	„SA_2014“ – podpora nemocných Akít postižených Sebaceozní adenitidou	30 000 Kč
Knihovna města Ostravy, příspěvková organizace	Ostrava	Doba dotyková - 2 ks iPadů	18 000 Kč
KOLA PRO AFRIKU, o.p.s.	Ostrava	Kola pro Afriku - rekválifikace a zaměstnávání obtížně zaměstnatelných osob	58 800 Kč
Krajská energetická agentura Moravsko-slezského kraje, o.p.s.	Ostrava - Mariánské Hory	Skruté úspory v domácnosti - objevte je!	200 000 Kč
Kynologický klub Frýdlant nad Ostravicí	Frýdlant nad Ostravicí	Zakoupení pozemku kynologického cvičiště	30 000 Kč
Mateřská škola Haviřov-Město, Lipová 15	Haviřov - Město	I my si chceme hrát aneb vytvoříme Dětský svět	300 000 Kč
Mateřská škola Opava, Heydukova, příspěvková organizace	Opava	Dětské hřiště	400 000 Kč
Mateřská škola Orlová - Lutyně K. Dvořáčka 122B, příspěvková organizace	Orlová - Lutyně	Oranžové kolo - polytechnická učebna	52 682 Kč
Mateřská škola Rychvald, Mírová 1744, příspěvková organizace	Rychvald	Zdravý spánek pro naše děti - protialergenní příkrývky	15 900 Kč
Mateřská škola, Ostrava-Poruba, Čs. exilu 670, příspěvková organizace	Ostrava-Poruba	Zavedení techniky Videotrénink interakcí v mateřské škole	50 000 Kč
Město Kopřivnice	Kopřivnice	Kopřivnické dny techniky	100 000 Kč
Město Krnov	Krnov	Obnova historické aleje Stará Ježnická po tornádu 2013	199 200 Kč
Místní skupina Polského kulturně - osvětového svazu v Horní Suché	Horní Suchá	Chraňme a propagujme naši kulturu	52 000 Kč

PŘÍJEMCE	MÍSTO	NÁZEV PROJEKTU	SCHVÁLENÁ ČÁSTKA
Nadační fond COPERNICUS při GMK v Bílovci	Bílovec	Všichni společně a bez předsudků	88 000 Kč
Naše místo, z. s.	Haviřov	Podpora zaměstnanosti žen jako znevýhodněné skupiny	60 000 Kč
NORFOLK, s.r.o.	Ostrava	Badmintonový turnaj neregistrované mládeže	35 000 Kč
Občanské sdružení - TRIANON	Český Těšín	Stavební práce na objektu chráněné dílny	200 000 Kč
Obec Dolní Lomná	Dolní Lomná	Bezbariérovost pro pěstounku děti Vanesy nar. 2010 a Nikolase nar. 2005	180 000 Kč
Obec Hlubočec	Hlubočec	Vesnické sportovní hry Hlubočec - vybavení sportoviště	30 000 Kč
Obec Hlubočec	Hlubočec	Obnova stromořadí v Hlubočci	14 270 Kč
Obec Otice	Otice	Rekonstrukce tenisového kurtu sportovního areálu Otice	350 000 Kč
Obec Pustá Polom	Pustá Polom	Výsadba stromořadí Sovinec	194 037 Kč
Obec Šilheřovice	Šilheřovice	Dokončení obnovy historické aleje	190 000 Kč
Odborné učiliště a Praktická škola, Nový Jičín, příspěvková organizace	Nový Jičín	Bezbariérový vstup k střednímu vzdělávání - instalace šikmé plošiny	212 400 Kč
Opavský sportovní klub	Opava	Podpora činnosti Opavského sportovního klubu	30 000 Kč
Ostravské centrum nové hudby	Ostrava	NODO 2014 New Opera Days Ostrava - Dny nové opery Ostrava	250 000 Kč
POSEJDON, o.s.	Dolní Lutyně	AjaCup - POSEJDON 2014	30 000 Kč
ROSKA OSTRAVA regionální organizace Unie Roska v ČR	Ostrava	Pro aktivní život s RS	100 000 Kč
Rytíři hradu Štramberk, o.s.	Štramberk	Genius loci Štramberská Trúba 2013 - vybavení hradu pro návštěvníky	200 000 Kč
Římskokatolická farnost Metylovice	Metylovice	Rozvoj kulturního dění farnosti a obce Metylovice	30 000 Kč
Římskokatolická farnost Ostrava - Kunčičky	Ostrava	Slezská lilie 2014, čtvrtý ročník mezinárodního festivalu moderní křesťanské hudby	50 000 Kč
Římskokatolická farnost Ostrava-Heřmanice	Ostrava, Heřmanice	Oprava kostela sv. Marka Ostrava - Heřmanice	60 000 Kč
Sbor dobrovolných hasičů	Bohumín	Podpora mládežnických družstev	30 000 Kč
Sbor dobrovolných hasičů Petrovice - Závada	Petrovice u Karviné	Dovybavení sboru pro zajištění sportovního a znalostního rozvoje dětí i dospělých	30 000 Kč
Sdružení Podkova	Děhylov	Integrace znevýhodněných dětí do společnosti	360 000 Kč
SH ČMS Sbor dobrovolných hasičů Bohumin-Kopytov	Bohumín-Kopytov	Požární technika pro případ povodní	90 000 Kč
Slezská diakonie	Český Těšín	Zakoupení tabletu a příslušenství pro handicapované	8 000 Kč
Slezská univerzita v Opavě, Obchodně podnikatelská fakulta	Opava	Vzděláváme pro potřeby regionu	91 000 Kč
SLUNEČNICE DĚTEM, základní článek SDO Brontosauri	Ostrava	Volný čas dětí z dětských domovů aneb Sportem k úspěchu!	450 000 Kč
SoIn-Tra Global, s.r.o.	Těrlicko	Vzděláváme se a hrajeme si s interaktivní tabulí	100 000 Kč
Soukromá základní škola PIANETA	Orlová Poruba	Rozšíření montessori pedagogiky v regionu pro děti ve věku 3-15 let	125 000 Kč

PŘÍJEMCE	MÍSTO	NÁZEV PROJEKTU	SCHVÁLENÁ ČÁSTKA
Soukromá základní škola PIANETA	Orlová Poruba	Modernizace prostředí základní školy PIANETA	95 000 Kč
Statutární město Frýdek-Místek	Frýdek-Místek	Bezpečnost a ochrana dětí a mládeže v Lískovci	166 087 Kč
Statutární město Opava	Opava	Výsadba aleje na Sv. Annu	188 100 Kč
Tělocvičná jednota Sokol Rychvald	Rychvald	Opava čistíčky odpadních vod sportovního areálu Tělocvičné jednoty Sokolu Rychvald	30 000 Kč
Tělovýchovná Jednota Jistebník	Jistebník	Bezpečné přenosné branky pro mládež	30 000 Kč
Tenisový klub Havířov	Havířov	Hřiště pro tenis	900 000 Kč
Tennis Hill Havířov, o.s.	Havířov	Podpora letních tenisových kempů a turnajů Tennis Hill Havířov o.s.	150 000 Kč
TJ Sokol Holasovice	Holasovice	Vybavení mládežnických týmů sportovním oblečením a tréninkovými pomůckami	30 000 Kč
TJ Sokol Hukvaldy	Hukvaldy	Tenisový nahrávací stroj	30 000 Kč
Wichterlovo gymnázium, Ostrava-Poruba, příspěvková organizace	Ostrava-Poruba	Multimediální učebna s tablety	200 000 Kč
Základní kynologická organizace-O35 Rychvald	Rychvald	Výměna vstupních dveří do objektu klubovny včetně zabezpečení mříží	30 000 Kč
Základní škola a mateřská škola Bohuslavice, příspěvková organizace	Bohuslavice	Školní zahrada - místo pro relaxaci i vzdělávání dětí	30 000 Kč
Základní škola a mateřská škola Sedlnice	Sedlnice	Multifunkční školní zahrada	350 000 Kč
Základní škola Kravaře - Kouty, příspěvková organizace	Kravaře	Bezpečné do školy	170 205 Kč
Základní škola Orlová-Lutyně Ke Studánce 1050 okres Karviná, příspěvková organizace	Orlová-Lutyně	Oranžová fyzika	200 000 Kč
Základní a mateřská škola pro sluchově postižené, Ostrava-Poruba	Ostrava	Učebna pracovního vyučování pro žáky školy - rekonstrukce	50 990 Kč
Želvička	Ostrava	Ze zpustlé zahrádky do dětské pohádky	28 200 Kč
Zlínský kraj			
Český svaz včelařů,o.s. - Základní organizace Bystřice pod Hostýnem	Bystřice pod Hostýnem	Model včely dělnice ZoS 47/1 SOMSO	21 500 Kč
Město Chropyně	Chropyně	Hřiště pro tenis	900 000 Kč
Město Valašské Meziříčí	Valašské Meziříčí	Bezpečnost a ochrana dětí a mládeže v obci Valašské Meziříčí	200 000 Kč
Nadace Masarykova gymnázia	Vsetín	Literární jaro ve Vsetíně	50 000 Kč
Obec Vysoké Pole	Vysoké Pole	Učit se venku a být v bezpečí	200 000 Kč
Pod Křídly	Valašské Meziříčí	Příběhy neobyčejné energie - Nový start - vybavení dílen	100 000 Kč
Sportovní klub Spartak Hulín	Hulín	Hřiště pro tenis	900 000 Kč
ZŠ Křížná - nadační fond	Valašské Meziříčí	Badminton pro všechny děti	30 000 Kč

STRUČNÉ VYSVĚTLENÍ GRANTOVÝCH PRAVIDEL

OBECNÉ PODMÍNKY POSKYTNUTÍ NADAČNÍHO PŘÍSPĚVKU

NADACE ČEZ POSKYTUJE PODPORU PRÁVNICKÝM OSOBÁM NA ZÁKLADĚ ŽÁDOSTI O NADAČNÍ PŘÍSPĚVEK. O POSKYTNUTÍ NADAČNÍHO PŘÍSPĚVKU ROZHODUJE SPRÁVNÍ RADA NADACE. VŠICHNI ŽADATELÉ JSOU O VÝSLEDKU PÍSEMNĚ INFORMOVÁNI.

POTŘEBNÉ INFORMACE VČETNĚ FORMULÁŘŮ ŽÁDOSTÍ, TERMÍNŮ AKTUÁLNÍCH GRANTOVÝCH ŘÍZENÍ APOD. JSOU DOSTUPNÉ VŠEM ZÁJEMCŮM NA STRÁNKÁCH

www.nadacecez.cz

ZPRÁVA NEZÁVISLÉHO AUDITORA

SPRÁVNÍ RADĚ NADACE ČEZ:

- I. Ověřili jsme účetní závěrku Nadace ČEZ (dále jen „nadace“) k 31. 12. 2014 uvedenou v sekci Účetní závěrka k 31. 12. 2014, ke které jsme 29. května 2015 vydali výrok následujícího znění:

„Ověřili jsme přiloženou účetní závěrku Nadace ČEZ, sestavenou k 31. prosinci 2014 za období od 1. ledna 2014 do 31. prosince 2014, tj. rozvahu, výkaz zisku a ztráty a přílohu, včetně popisu používaných významných účetních metod. Údaje o Nadaci ČEZ jsou uvedeny v bodě 1 přílohy této účetní závěrky.

ODPOVĚDNOST STATUTÁRNÍHO ORGÁNU ÚČETNÍ JEDNOTKY ZA ÚČETNÍ ZÁVĚRKU

Statutární orgán je odpovědný za sestavení účetní závěrky a za věrné zobrazení skutečností v ní v souladu s účetními předpisy platnými v České republice a za takový vnitřní kontrolní systém, který považuje za nezbytný pro sestavení účetní závěrky tak, aby neobsahovala významné (materiální) nesprávnosti způsobené podvodem nebo chybou.

ODPOVĚDNOST AUDITORA

Naším úkolem je vydat na základě provedeného auditu výrok k této účetní závěrce. Audit jsme provedli v souladu se zákonem o auditorech, Mezinárodními auditorskými standardy a souvisejícími aplikačními doložkami Komory auditorů České republiky. V souladu s těmito předpisy jsme povinni dodržovat etické normy a naplánovat a provést audit tak, abychom získali přiměřenou jistotu, že účetní závěrka neobsahuje významné nesprávnosti.

Audit zahrnuje provedení auditorských postupů, jejichž cílem je získat důkazní informace o částkách a skutečnostech uvedených v účetní závěrce. Výběr auditorských postupů závisí na úsudku auditora, včetně toho, jak auditor posoudí rizika, že účetní závěrka obsahuje významné nesprávnosti způsobené podvodem nebo chybou. Při posuzování těchto rizik auditor přihlídně k vnitřním kontrolám, které jsou relevantní pro sestavení účetní závěrky a věrné zobrazení skutečností v ní. Cílem posouzení vnitřních kontrol je navrhnout vhodné auditorské postupy, nikoli vyjádřit se k účinnosti vnitřních kontrol. Audit zahrnuje též posouzení vhodnosti použitých účetních metod, přiměřenosti účetních odhadů provedených vedením nadace i posouzení celkové prezentace účetní závěrky.

Domníváme se, že získané důkazní informace jsou dostatečné a vhodné a jsou přiměřeným základem pro vyjádření výroku auditora.

VÝROK AUDITORA

Podle našeho názoru účetní závěrka ve všech významných souvislostech věrně a poctivě zobrazuje aktiva, pasiva a finanční situaci Nadace ČEZ k 31. prosinci 2014 a výsledky jejího hospodaření za období od 1. ledna 2014 do 31. prosince 2014 v souladu s účetními předpisy platnými v České republice.“

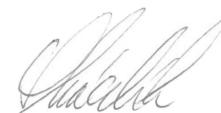
- II. Ověřili jsme též soulad výroční zprávy s výše uvedenou účetní závěrkou. Za správnost výroční zprávy je zodpovědný statutární orgán. Naším úkolem je vydat na základě provedeného ověření stanovisko o souladu výroční zprávy s účetní závěrkou.

Ověření jsme provedli v souladu s Mezinárodními auditorskými standardy a souvisejícími aplikačními doložkami Komory auditorů České republiky. Tyto standardy vyžadují, aby auditor naplánoval a provedl ověření tak, aby získal přiměřenou jistotu, že informace obsažené ve výroční zprávě, které popisují skutečnosti, jež jsou též předmětem zobrazení v účetní závěrce, jsou ve všech významných souvislostech v souladu s příslušnou účetní závěrkou. Účetní informace obsažené ve výroční zprávě na stranách 3-120 jsme sesouhlasili s informacemi uvedenými v účetní závěrce k 31. prosinci 2014. Jiné než účetní informace získané z účetní závěrky a z účetních knih nadace jsme neověřovali. Jsme přesvědčeni, že provedené ověření poskytuje přiměřený podklad pro vyjádření výroku auditora.

Podle našeho názoru jsou účetní informace uvedené ve výroční zprávě ve všech významných souvislostech v souladu s výše uvedenou účetní závěrkou.

ERNST & YOUNG AUDIT, S.R.O.

EVIDENČNÍ Č. 401



MARTIN SKÁCELÍK, STATUTÁRNÍ AUDITOR

EVIDENČNÍ Č. 2119

23. ČERVNA 2015

PRAHA, ČESKÁ REPUBLIKA

ROZVAHA K 31. 12. 2014

(V TISÍCÍCH KČ)

AKTIVA		Stav k prvnímu dni účetního období	Stav k poslednímu dni účetního období
A.	Dlouhodobý majetek celkem	195	146
I.	Dlouhodobý nehmotný majetek celkem	263	263
1.	Nehmotné výsledky výzkumu a vývoje (012)	x	x
2.	Software (013)	73	73
3.	Ocenitelná práva (014)	190	190
4.	Drobný dlouhodobý nehmotný majetek (018)	x	x
5.	Ostatní dlouhodobý nehmotný majetek (019)	x	x
6.	Nedokončený dlouhodobý nehmotný majetek (041)	x	x
7.	Poskytnuté zálohy na dlouhodobý nehmotný majetek (051)	x	x
II.	Dlouhodobý hmotný majetek celkem	1 076	1 076
1.	Pozemky (031)	x	x
2.	Umělecká díla, předměty a sbírky (032)	x	x
3.	Stavby (021)	x	x
4.	Samostatné movité věci a soubory movitých věcí (022)	1 076	1 076
5.	Pěstitelské celky trvalých porostů (025)	x	x
6.	Základní stádo a tažná zvířata (026)	x	x
7.	Drobný dlouhodobý hmotný majetek (028)	x	x
8.	Ostatní dlouhodobý hmotný majetek (029)	x	x
9.	Nedokončený dlouhodobý hmotný majetek (042)	x	x
10.	Poskytnuté zálohy na dlouhodobý hmotný majetek (052)	x	x
III.	Dlouhodobý finanční majetek celkem	0	0
1.	Podíly v ovládaných a řízených osobách (061)	x	x
2.	Podíly v osobách pod podstatným vlivem (062)	x	x
3.	Dluhové cenné papíry držené do splatnosti (063)	x	x
4.	Půjčky organizačním složkám (066)	x	x
5.	Ostatní dlouhodobé půjčky (067)	x	x
6.	Ostatní dlouhodobý finanční majetek (069)	x	x
7.	Pořizovaný dlouhodobý finanční majetek (043)	x	x
IV.	Oprávký k dlouhodobému majetku celkem	-1 144	-1 193
1.	Oprávký k nehmotným výsledkům výzkumu a vývoje (072)	x	x
2.	Oprávký k softwaru (073)	-73	-73
3.	Oprávký k ocenitelným právům (074)	-190	-190
4.	Oprávký k drobnému dlouhodobému nehmotnému majetku (078)	x	x
5.	Oprávký k ostatnímu dlouhodobému nehmotnému majetku (079)	x	x
6.	Oprávký ke stavbám (081)	x	x
7.	Oprávký k samostatným movitým věcem a souborům movitých věcí (082)	-881	-930
8.	Oprávký k pěstitelským celkům trvalých porostů (085)	x	x
9.	Oprávký k základnímu stádu a tažným zvířatům (086)	x	x
10.	Oprávký k drobnému dlouhodobému hmotnému majetku (088)	x	x
11.	Oprávký k ostatnímu dlouhodobému hmotnému majetku (089)	x	x

AKTIVA		Stav k prvnímu dni účetního období	Stav k poslednímu dni účetního období
B.	Krátkodobý majetek celkem	46 232	59 742
I.	Zásoby celkem	95	433
1.	Materiál na skladě (112)	95	433
2.	Materiál na cestě (119)	x	x
3.	Nedokončená výroba (121)	x	x
4.	Polotovary vlastní výroby (122)	x	x
5.	Výrobky (123)	x	x
6.	Zvířata (124)	x	x
7.	Zboží na skladě a v prodejnách (132)	x	x
8.	Zboží na cestě (139)	x	x
9.	Poskytnuté zálohy na zásoby (314)	x	0
II.	Pohledávky celkem	290	0
1.	Odběratelé (311)	x	x
2.	Směnky k inkasu (312)	x	x
3.	Pohledávky za eskontované cenné papíry (313)	x	x
4.	Poskytnuté provozní zálohy (314)	290	0
5.	Ostatní pohledávky (315)	x	x
6.	Pohledávky za zaměstnanci (335)	x	0
7.	Pohledávky za institucemi soc.zabezpečení a veřej.zdrav.poj. (336)	x	0
8.	Daň z příjmů (341)	x	x
9.	Ostatní přímé daně (342)	x	0
10.	Daň z přidané hodnoty (343)	x	x
11.	Ostatní daně a poplatky (345)	x	x
12.	Nároky na dotace a ostatní zúčtování se státním rozpočtem (346)	x	x
13.	Nároky na dotace a ostatní zúčtování s rozpočtem orgánů ÚSC (348)	x	x
14.	Pohledávky za účastníky sdružení (358)	x	x
15.	Pohledávky z pevných termínových operací (373)	x	x
16.	Pohledávky z emitovaných dluhopisů (375)	x	x
17.	Jiné pohledávky (378)	x	x
18.	Dohadné účty aktivní (388)	x	x
19.	Opravná položka k pohledávkám (391)	x	x
III.	Krátkodobý finanční majetek celkem	45 820	59 309
1.	Pokladna (211)	24	12
2.	Ceniny (213)	6	8
3.	Účty v bankách (221)	45 790	59 289
4.	Majetkové cenné papíry k obchodování (251)	x	x
5.	Dluhové cenné papíry k obchodování (253)	x	x
6.	Ostatní cenné papíry (256)	x	x
7.	Pořizovaný krátkodobý finanční majetek (259)	x	x
8.	Peníze na cestě (261)	x	0
IV.	Jiná aktiva celkem	27	0
1.	Náklady příštích období (381)	27	0
2.	Příjmy příštích období (385)	x	x
3.	Kursově rozdíly aktivní (386)	x	x
Aktiva celkem		46 427	59 888

PASIVA		Stav k prvnímu dni účetního období	Stav k poslednímu dni účetního období
A.	Vlastní zdroje celkem	45 747	59 243
I.	Jmění celkem	45 747	59 243
1.	Vlastní jmění (901)	664	627
2.	Fondy (911)	45 083	58 616
3.	Oceňovací rozdíly z přecenění majetku a závazků (921)	x	0
II.	Výsledek hospodaření celkem	0	0
1.	Účet výsledku hospodaření (963)	x	0
2.	Výsledek hospodaření ve schvalovacím řízení (931)	x	0
3.	Nerozdělený zisk, neuhrazená ztráta minulých let (932)	x	0
B.	Cizí zdroje celkem	680	645
I.	Rezervy celkem	0	0
1.	Rezervy (941)	x	0
II.	Dlouhodobé závazky celkem	0	0
1.	Dlouhodobé bankovní úvěry (951)	x	0
2.	Emitované dluhopisy (953)	x	0
3.	Závazky z pronájmu (954)	x	0
4.	Přijaté dlouhodobé zálohy (955)	x	0
5.	Dlouhodobé směnky k úhradě (958)	x	0
6.	Dohadné účty pasivní (389)	x	0
7.	Ostatní dlouhodobé závazky (959)	x	0
III.	Krátkodobé závazky celkem	595	519
1.	Dodavatelé (321)	197	116
2.	Směnky k úhradě (322)	x	0
3.	Přijaté zálohy (324)	x	0
4.	Ostatní závazky (325)	x	12
5.	Zaměstnanci (331)	175	240
6.	Ostatní závazky vůči zaměstnancům (333)	x	0
7.	Závazky k institucím sociál.zabezpečení a veřejného zdravot.pojiš. (336)	108	97
8.	Daň z příjmů (341)	x	0
9.	Ostatní přímé daně (342)	37	36
10.	Daň z přidané hodnoty (343)	x	0
11.	Ostatní daně a poplatky (345)	x	0
12.	Závazky ze vztahu k státnímu rozpočtu (346)	x	0
13.	Závazky ze vztahu k rozpočtu orgánů územních samospráv.celků (348)	x	0
14.	Závazky z upsaných nesplicených cenných papírů a podílů (367)	x	0
15.	Závazky k účastníkům sdružení (368)	x	0
16.	Závazky z pevných termínových operací (373)	x	0
17.	Jiné závazky (379)	x	0
18.	Krátkodobé bankovní úvěry (231)	x	0
19.	Eskontní úvěry (232)	x	0
20.	Emitované krátkodobé dluhopisy (241)	x	0
21.	Vlastní dluhopisy (255)	x	0
22.	Dohadné účty pasivní (389)	78	18
23.	Ostatní krátkodobé finanční výpomoci (249)	x	0
IV.	Jiná pasiva celkem	85	126
1.	Výdaje příštích období (383)	85	126
2.	Výnosy příštích období (384)	x	0
3.	Kursové rozdíly pasivní (387)	x	0
Pasiva celkem		46 427	59 888

VÝKAZ ZISKU A ZTRÁTY K 31. 12. 2014

(V TISÍCÍCH KČ)

Název ukazatele		za účetní období celkem		2013
A.	Náklady	hlavní činnost	hospodářská činnost	Celkem
I.	Spotřebované nákupy celkem	536	0	646
1.	Spotřeba materiálu (501)	536	x	646
2.	Spotřeba energie (502)	x	x	x
3.	Spotřeba ostatních neskladovatelných dodávek (503)	x	x	x
4.	Prodané zboží (504)	x	x	x
II.	Služby celkem	3 451	0	3 380
5.	Opravy a udržování (511)	101	x	102
6.	Cestovné (512)	98	x	64
7.	Náklady na reprezentaci (513)	119	x	95
8.	Ostatní služby (518)	3 133	x	3 119
III.	Osobní náklady celkem	5 905	0	5 630
9.	Mzdové náklady (521)	4 331	x	4 119
10.	Zákonné sociální pojištění (524)	1 429	x	1 359
11.	Ostatní sociální pojištění (525)	x	x	x
12.	Zákonné sociální náklady (527)	145	x	152
13.	Ostatní sociální náklady (528)	x	x	x
IV.	Daně a poplatky celkem	3	0	2
14.	Daň silniční (531)	x	x	x
15.	Daň z nemovitostí (532)	x	x	x
16.	Ostatní daně a poplatky (538)	3		2
V.	Ostatní náklady celkem	102	0	95
17.	Smluvní pokuty a úroky z prodlení (541)	x	x	x
18.	Ostatní pokuty a penále (542)	x	x	x
19.	Odpis nedobytné pohledávky (543)	x	x	x
20.	Úroky (544)	x	x	x
21.	Kursové ztráty (545)	x	x	x
22.	Dary (546)	x	x	x
23.	Manka a škody (548)	x	x	x
24.	Jiné ostatní náklady (549)	102	x	95
VI.	Odpisy, prodaný majetek, tvorba rezerv a opravných položek celkem	49	0	106
25.	Odpisy dlouhodobého nehmotného a hmotného majetku (551)	49	x	106
26.	Zůstatková cena prodaného dlouhodobého nehm.a hmotn.majetku (552)	x	x	x
27.	Prodané cenné papíry a podíly (553)	x	x	x
28.	Prodaný materiál (554)	x	x	x
29.	Tvorba rezerv (556)	x	x	x
30.	Tvorba opravných položek (559)	x	x	x
VII.	Poskytnuté příspěvky celkem	0	0	0
31.	Poskytnuté příspěvky zúčtované mezi organizačními složkami (581)	x	x	x
32.	Poskytnuté členské příspěvky (582)	x	x	x
VIII.	Daň z příjmů celkem	0	0	0
33.	Dodatečné odvody daně z příjmů			
Náklady celkem		10 046	0	9 859

Název ukazatele	za účetní období celkem		2013
	hlavní činnost	hospodářská činnost	Celkem
B. Výnosy			
I. Tržby za vlastní výkony a za zboží celkem	0	0	0
1. Tržby za vlastní výrobky (601)	x	x	x
2. Tržby z prodeje služeb (602)	x	x	x
3. Tržby za prodané zboží (604)	x	x	x
II. Změny stavu vnitroorganizačních zásob celkem	0	0	0
4. Změna stavu zásob nedokončené výroby (611)	x	x	x
5. Změna stavu zásob polotovarů (612)	x	x	x
6. Změna stavu zásob výrobků (613)	x	x	x
7. Změna stavu zvířat (614)	x	x	x
III. Aktivace celkem	0	0	0
8. Aktivace materiálu a zboží (621)	x	x	x
9. Aktivace vnitroorganizačních služeb (622)	x	x	x
10. Aktivace dlouhodobého nehmotného majetku (623)	x	x	x
11. Aktivace dlouhodobého hmotného majetku (624)	x	x	x
IV. Ostatní výnosy celkem	10 046	0	9 859
12. Smluvní pokuty a úroky z prodlení (641)	x	x	x
13. Ostatní pokuty a penále (642)	x	x	x
14. Platby za odepsané pohledávky (643)	x	x	x
15. Úroky (644)	53	x	193
16. Kursové zisky (645)	x	x	x
17. Zúčtování fondů (648)	9 956	x	9 648
18. Jiné ostatní výnosy (649)	37	x	18
V. Tržby z prodeje majetku, zúčtování rezerv a opravných položek celkem	0	0	0
19. Tržby z prodeje dlouhodobého nehmotného a hmotného majetku (652)	x	x	x
20. Tržby z prodeje cenných papírů a podílů (653)	x	x	x
21. Tržby z prodeje materiálu (654)	x	x	x
22. Výnosy z krátkodobého finančního majetku (655)	x	x	x
23. Zúčtování rezerv (656)	x	x	x
24. Výnosy z dlouhodobého finančního majetku (657)	x	x	x
25. Zúčtování opravných položek (659)	x	x	x
VI. Přijaté příspěvky celkem	0	0	0
26. Přijaté příspěvky zúčtované mezi organizačními složkami (681)	x	x	x
27. Přijaté příspěvky (dary) (682)	x	x	x
28. Přijaté členské příspěvky (684)	x	x	x
VII. Provozní dotace celkem	0	0	0
29. Provozní dotace (691)	x	x	x
Výnosy celkem	10 046	0	9 859
C. Výsledek hospodaření před zdaněním	0	0	0
34. Daň z příjmů (591)	x	x	x
D. Výsledek hospodaření po zdanění	0	0	0



PŘÍLOHA ÚČETNÍ ZÁVĚRKY K 31. 12. 2014

1. CHARAKTERISTIKA A HLAVNÍ AKTIVITY

Založení a charakteristika nadace

Nadace ČEZ (dále jen „nadace“) byla zřízena společností ČEZ, a. s., se sídlem v Praze 4, Duhová 2/1444, IČ 45274649. Nadace byla zapsána do nadačního rejstříku vedeného Městským soudem dne 28. srpna 2002 v oddíle N, vložka 462.

Sídlo nadace

Nadace ČEZ, Duhová 3/1531, Praha 4, IČ: 26721511

Účel nadace

NADACE DĚTEM

- podpora organizací, které poskytují služby v oblasti sociální a právní ochrany dětí
- podpora akcí na využití volného času a rozvíjení talentu mládeže

NADACE PRO ZDRAVÍ

- podpora zdravotnictví, vzdělávání lékařů
- financování složitých a náročných operací, které nelze provést v České republice

NADACE VÝZKUMU A VÝVOJI

- podpora lékařského výzkumu a vývoje
- poskytování prospěchových stipendií
- příspěvky na vybrané projekty vysokých škol

NADACE PRO ŠKOLSTVÍ

- příspěvky na vybavení škol a odborných učilišť moderními učebními pomůckami
- materiální podpora zdravotně handicapovaným žáků a studentů

- financování věcných darů vítězům studentských olympiád a školních soutěží
- financování grantů (stipendií) a studijních stáží českých studentů v zahraniční a zahraničních studentů v České republice

NADACE SPORTOVČŮM

NADACE PRO ŽIVOTNÍ PROSTŘEDÍ

- podpora projektů a programů souvisejících s ochranou životního prostředí

NADACE PROTI DROGÁM

- podpora zdravotnických zařízení a státních i nestátních organizací, které poskytují služby v oblasti protidrogové prevence

NADACE KULTUŘE

- příspěvky na významné kulturní projekty

NADACE POTŘEBNÝM

- příspěvky na charitativní a humanitární pomoc

NADACE REGIONŮM

- příspěvky na programy místního rozvoje

Výše nadačního jmění

Výše nadačního jmění činí 500 tis. Kč.

Členové správní a dozorčí rady k 31. prosinci 2014

Správní rada	Dozorčí rada
Předseda: Ing. Daniel Beneš, MBA	Předseda: Ing. Jiří Nekovář
Místopředsedkyně: Mgr. Michaela Žemličková, MBA	Člen: Filip Sirotek
Člen: Mgr. Jan Husák	Člen: Ing. Ladislav Pavlík
Člen: Ing. František Lust	
Člen: Ing. Vladimír Černý	
Člen: Mgr. Kateřina Kocourková	
Člen: JUDr. Martin Klímpl	
Člen: Bc. Roman Hanák	

Změny ve složení správních orgánů v r. 2014

Dne 28. 3. 2014 došlo k zániku funkce člena správní rady pana Zbyňka Stanjury uplynutím funkčního období. Dne 23. 9. 2014 došlo k zániku funkce členů správní rady pana Zdeňka Zajíčka a pana Karla Stejskala, u obou uplynutým funkčního období. Dne 23. 9. 2014 byl zvolen do funkce člena správní rady pan Martin Klímpl. Dne 23. 9. 2014 byl do funkce člena správní rady zvolen pan Roman Hanák. Uvedené změny nebyly k datu sestavení účetní závěrky zapsány do nadačního rejstříku.

Způsob jednání

Jménem nadace jedná předseda správní rady a místopředseda správní rady – ředitel nadace samostatně s výjimkou darovacích smluv a smluv o poskytnutí nadačního příspěvku, kdy jednají společně dva členové správní rady.

2. ZÁKLADNÍ VÝCHODISKA PRO VYPRACOVÁNÍ ÚČETNÍ ZÁVĚRKY

Nadace vedla podvojný účetnictví podle zákona o účetnictví 563/1991 Sb. a v souladu s vyhláškou 504/2002 Sb. ve znění vyhlášky č. 471/2013 Sb. Účetní postupy nebyly oproti roku 2013 měněny.

3. OBECNÉ ÚČETNÍ ZÁSADY

Způsoby oceňování, které společnost používala při sestavení účetní závěrky za rok 2014 a 2013, jsou následující:

A) DLOUHODOBÝ HMOTNÝ A NEHMOTNÝ MAJETEK

- Dlouhodobý hmotný a nehmotný majetek se oceňuje v pořizovacích cenách, které obsahují cenu pořízení a náklady s pořízením související.
- Jako dlouhodobý hmotný majetek je zařazován majetek s pořizovací cenou vyšší než 40 tis. Kč a dobou použitelnosti delší než 1 rok.
- Jako dlouhodobý nehmotný majetek je zařazován majetek s pořizovací cenou vyšší než 60 tis. Kč a dobou použitelnosti delší než 1 rok.

Odpisy jsou vypočteny na základě pořizovací ceny a předpokládané doby životnosti příslušného majetku.

Předpokládaná životnost je stanovena takto:

	Počet let
Software	3
Ocenitelná práva	6
Dopravní prostředky	4
Stroje a zařízení	5

B) FINANČNÍ MAJETEK

Krátkodobý finanční majetek tvoří ceniny (stravenky), peníze v hotovosti a na bankovních účtech.

C) POHLEDÁVKY

Pohledávky se oceňují jmenovitou hodnotou.

D) CIZÍ ZDROJE

Krátkodobé závazky se vykazují ve jmenovitých hodnotách.

E) NADAČNÍ JMĚNÍ

Celkové nadační jmění nesmí být nižší než 500 tis. Kč a po dobu trvání nadace se nesmí snížit pod tuto hodnotu. Nadační jmění může být tvořeno pouze peněžními prostředky, cennými papíry, nemovitými a movitými věcmi, jakož i jinými majetkovými právy a jinými majetkovými hodnotami, které splňují předpoklad trvalého výnosu a nevážnou na nich zástavní práva.

Nadační jmění je vedeno na samostatném bankovním účtu.

F) NÁKLADY SOUVISEJÍCÍ SE SPRÁVOU NADACE

Náklady související se správou nadace jsou vedeny odděleně od nadačních příspěvků.

G) FONDY

Nadační dary jsou přijímány na základě uzavřených smluv mezi nadací a dárci. Přijaté nadační dary určené na poskytování nadačních příspěvků a na provoz nadace jsou účtovány do fondů nadačních darů. Podle statutu nadace celkové roční náklady související s provozem nadace nesmějí převyšit 15 % hodnoty ročně vyplacených poskytnutých nadačních příspěvků.

Nadační příspěvky jsou poskytovány na základě darovacích smluv mezi nadací a příjemci nadačních příspěvků.

Nadační příspěvky jsou poskytovány z fondů nadačních příspěvků.

H) DAŇ Z PŘÍJMŮ

Nadace vykazuje výnosové úroky z finančních prostředků vedených na běžných účtech. Úroky z běžných účtů nejsou u nadací předmětem daně. Výnos podléhající dani v roce 2014 a 2013 nebyl žádný a tedy je daňová povinnost nulová.

I) NÁSLEDNÉ UDÁLOSTI

Dopad událostí, které nastaly mezi rozvahovým dnem a dnem sestavení účetní závěrky je zachycen v účetních výkazech v případě, že tyto události poskytly doplňující informace o skutečnostech, které existovaly k rozvahovému dni. V případě, že mezi rozvahovým dnem a dnem sestavení účetní závěrky došlo k významným událostem zohledňujícím skutečnosti, které nastaly po rozvahovém dni, jsou důsledky těchto událostí popsány v příloze účetní závěrky, ale nejsou naúčtovány v účetních výkazech.

J) POUŽITÍ ODHADŮ

Sestavení účetní závěrky vyžaduje, aby vedení společnosti používalo odhady a předpoklady, jež mají vliv na vykazované hodnoty majetku a závazků k datu účetní závěrky a na vykazovanou výši výnosů a nákladů za sledované období. Vedení společnosti stanovilo tyto odhady a předpoklady na základě všech jemu dostupných relevantních informací. Nicméně, jak vyplývá z podstaty odhadu, skutečné hodnoty v budoucnu se mohou od těchto odhadů odlišovat.

4. DLOUHODOBÝ MAJETEK

V roce 2014 nadace nepořídila žádný dlouhodobý hmotný majetek. V roce 2013 nadace obdržela darem ojeté vozidlo Land Rover v hodnotě 182 tis. Kč.

Odpisy dlouhodobého hmotného majetku za rok 2014 a 2013 činily 49 tis. Kč a 106 tis. Kč.

V roce 2014 a 2013 nebyl pořízen žádný dlouhodobý nehmotný majetek. K 31. 12. 2014 a 31. 12. 2013 byl veškerý dlouhodobý nehmotný majetek již účetně odepsán.

5. FINANČNÍ MAJETEK

Finanční prostředky jsou vedeny na běžných účtech v českých korunách. K 31. 12. 2014 a 31. 12. 2013 zůstatek na běžných účtech činil 59 289 tis. Kč a 45 790 tis. Kč, pokladni hotovost 12 tis. Kč a 24 tis. Kč, ceny (stravenky) 8 tis. Kč a 6 tis. Kč.

6. POHLEDÁVKY

Pohledávky k 31. 12. 2014 a 31. 12. 2013 činily 0 tis. Kč a 290 tis. Kč.

Pohledávka k 31. 12. 2013 ve výši 290 tis. Kč byla tvořena zálohovou platbou poskytnutou na dodávky cyklistických kol, které byly uskutečněny v roce 2014.

7. ZÁVAZKY

Závazky z obchodního styku k 31. 12. 2014 a 31. 12. 2013 činily 116 tis. Kč a 197 tis. Kč, které představují neuhrazené faktury za poskytnuté služby. Nadace nemá žádné závazky z obchodního styku po lhůtě splatnosti.

8. PŘIJATÉ DARY

Dary od právnických osob v roce 2014 a 2013 činily (v tis. Kč):

	2014	2013
ČEZ, a. s.	75 000	50 000
ČEZ Distribuce, a. s.	66 000	66 000
ČEZ Distribuční služby, s.r.o.	18 600	4 200
ČEZ Prodej, s.r.o.	21 600	21 600
ČEZ Zákaznické služby, s.r.o.	3 200	3 200
ČEZ Měření, s.r.o.	-	3 200
ČEZ ICT Services, a. s.	168	-
Celkem	184 568	148 200

Dary od fyzických osob v roce 2014 a 2013 činily (v tis. Kč):

	2014	2013
Dary pro projekt „Plníme přání“	1 490	581
Dary na pomoc po povodních	-	1 406
Celkem	1 490	1 987

9. POSKYTNUTÉ PŘÍSPĚVKY

Poskytnuté příspěvky v roce 2014 a 2013 byly ve výši 162 840 tis. Kč a 159 215 tis. Kč a byly poskytnuty na účely, které jsou vymezeny statutem nadace.

Vrácené nespotřebované příspěvky v roce 2014 a 2013 činily 271 tis. Kč a 460 tis. Kč.

10. VÝNOSY Z FINANČNÍHO MAJETKU

Úroky z finančních prostředků na běžných účtech osvobozených od daně z příjmů v roce 2014 a 2013 činily 53 tis. Kč a 193 tis. Kč.

11. PROVOZNÍ NÁKLADY NADACE

Celkové náklady na činnost k 31. 12. 2014 a 31. 12. 2013 činily 10 046 tis. Kč a 9 859 tis. Kč, z čehož náklady na správu nadace činily 8 685 tis. Kč a 9 859 tis. Kč. Nadace účtuje odděleně o nákladech spojených s projekty a o nákladech na správu nadace v souladu s § 357 zákona č. 89/2012 Sb:

	2014	2013
Kancelářské potřeby, PHM, DHIM	167	198
Mzdové náklady a odvody, sociální náklady	5 905	5 630
Cestovné	98	64
Vedení účetní agendy, audit, poradenství	410	446
Náklady na propagaci	718	2 610
Nájemné, telefony	507	294
Ostatní služby	729	415
Odpisy majetku	49	106
Ostatní náklady	65	60
Bankovní poplatky	37	36
Náklady na správu nadace	8 685	9 859
Náklady spojené s projekty	1 361	-
Náklady celkem	10 046	9 859

Náklady nadace za rok 2014 ve výši 9 956 tis. Kč byly pokryty z přijatých darů a rozdíl ve výši 90 tis. Kč byl pokryt z přijatých úroků z běžných účtů ve výši 53 tis. Kč a z provozních výnosů ve výši 37 tis. Kč.

Náklady nadace za rok 2013 ve výši 9 648 tis. Kč byly pokryty z přijatých darů a rozdíl ve výši 211 tis. Kč byl pokryt z přijatých úroků z běžných účtů ve výši 193 tis. Kč a z provozních výnosů ve výši 18 tis. Kč.

12. OSOBNÍ NÁKLADY

Rozpis osobních nákladů (v tis. Kč):

	2014		2013	
	Celkový počet zaměstnanců	Z toho členové řídicích orgánů	Celkový počet zaměstnanců	Z toho členové řídicích orgánů
Průměrný počet zaměstnanců	5	1	5	1
Mzdy	4 331	1 369	4 119	1 056
Sociální zabezpečení a zdravotní pojištění	1 429	465	1 359	359
Sociální náklady	145	13	152	10
Osobní náklady celkem	5 905	1 847	5 630	1 425

Odměny statutárním orgánům v roce 2014 a 2013 činily 1 234 tis. Kč a 1 298 tis. Kč.

V roce 2014 a 2013 neobdrželi členové statutárních a dozorčích orgánů a řídicí pracovníci žádné půjčky, přiznané záruky, zálohy ani jiné výhody.

13. VLASTNÍ ZDROJE KRYTÍ STÁLÝCH A OBĚŽNÝCH AKTIV

(v tis. Kč)	Registrované nadační jmění	Vlastní jmění	Fondy organizace	Nerozdělené výsledky hospodaření	Celkem
Zůstatek k 31. 12. 2012	500	-	63 519	159	64 178
Přijaté nadační dary	-	182	150 187	-	150 369
Poskytnuté nadační dary	-	-	-159 215	-	-159 215
Čerpání na provoz nadace	-	-	-9 648	-	-9 648
Vrácené nespotřebované příspěvky	-	-	460	-	460
Zúčtování nerozděleného zisku	-	-	159	-159	-
Ostatní	-	-18	-379	-	-397
Zůstatek k 31. 12. 2013	500	164	45 083	-	45 747
Přijaté nadační dary	-	-	186 058	-	186 058
Poskytnuté nadační příspěvky	-	-	-162 840	-	-162 840
Čerpání na provoz nadace	-	-	-9 956	-	-9 956
Vrácené nespotřebované příspěvky	-	-	271	-	271
Ostatní	-	-37	-	-	-37
Zůstatek k 31. 12. 2014	500	127	58 616	-	59 243

14. PRAVIDLO PRO OMEZENÍ NÁKLADŮ NADACE

Celkové roční náklady nadace související se správou nadace nesmí převýšit 15 % hodnoty ročně poskytnutých nadačních příspěvků.

Náklady související se správou nadace v roce 2014 činily 8 685 tis. Kč a poskytnuté příspěvky byly ve výši 162 840 tis. Kč, tj. podíl nákladů vůči poskytnutým příspěvkům je ve výši 5,33 %. Pravidlo pro omezení bylo dodrženo.

Náklady související se správou nadace v roce 2013 činily 9 859 tis. Kč a poskytnuté příspěvky byly ve výši 159 215 tis. Kč, tj. podíl nákladů vůči poskytnutým příspěvkům je ve výši 6,19 %. Pravidlo pro omezení bylo dodrženo.

ODPOVĚDNOST ZA VÝROČNÍ ZPRÁVU

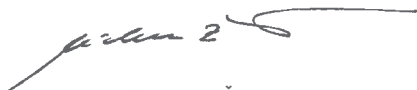
Čestné prohlášení:

Údaje uvedené ve Výroční zprávě Nadace ČEZ za rok 2014 odpovídají skutečnosti a žádné podstatné okolnosti, které by mohly ovlivnit přesné a správné posouzení Nadace ČEZ, nebyly vynechány.

V Praze dne 23. 6. 2015



ING. DANIEL BENEŠ, MBA
PŘEDSEDA SPRÁVNÍ RADY NADACE ČEZ



MGR. MICHAELA ŽEMLIČKOVÁ, MBA
MÍSTOPŘEDSEDKYNĚ SPRÁVNÍ RADY A ŘEDITELKA NADACE



Nadace ČEZ
sídl: Duhová 1531/3, 140 53 Praha 4
telefon: +420 211 046 723
e-mail: nadacecez@cez.cz
www.nadacecez.cz
IČ: 26721511
Bankovní spojení: Česká spořitelna
Číslo účtu: 15915932/0800
Uzávěrka obsahu výroční zprávy 2014: 23. 6. 2015

Figurky do výroční zprávy vytvořili zaměstnanci Centra podpůrné péče Lékořice Thomayerovy nemocnice, personál a pacienti Thomayerovy nemocnice a dobrovolníci spolku Lékořice.

© Konzultace obsahu, design, produkce a tisk: Mousehouse s.r.o. 2015

