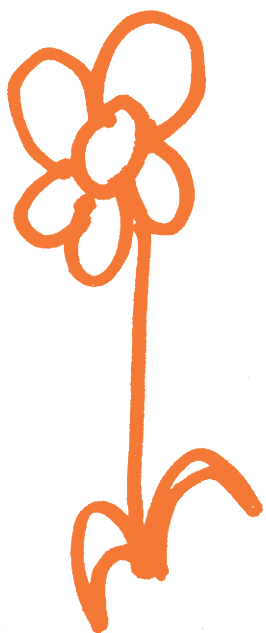




NADACE ČEZ



OBSAH

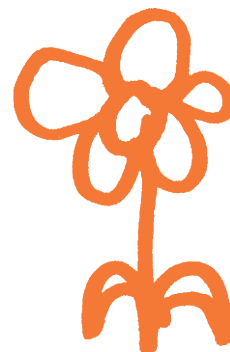
Nadace v roce 2013	3
Základní údaje	4
Orgány Nadace ČEZ k 24. 6. 2014	5
Úvodní slovo předsedy správní rady	6
Projekt Stromy	8
Projekt Oranžové hřiště	14
Projekt Oranžový přechod	22
Projekt Podpora regionů	26
Projekt Oranžové schody	54
Projekt Oranžová učebna	58
Projekt Oranžové kolo	62
Projekt Zaměstnanecké granty	68
Projekt Plníme přání	74
Souhrn podpořených projektů 2013	78
Stručné vysvětlení Grantových pravidel	103
Výrok auditora	104
Rozvaha	106
Výkaz zisku a ztráty	109
Příloha účetní závěrky k 31. 12. 2013	112
Odpovědnost za výroční zprávu	122



NADACE V ROCE 2013

Nadace ČEZ pomáhala v roce 2013 stejně jako v předcházejícím období těm, komu mohla zlepšit kvalitu jejich života. Patřili k nim sociálně a zdravotně znevýhodnění lidé nebo subjekty, které se jim snaží pomáhat. Děti ze všech koutů České republiky zase získaly desítky nových bezpečných míst pro hru a sportování, několik žáků se poprvé samostatně dostalo do třídy ve vyšším patře školní budovy díky bezbariérovému zařízení a tisíce občanů přecházejí po bezpečnějších osvětlených přechodech po chodce.

Za dobu své existence podpořila Nadace ČEZ přes 4 900 veřejně prospěšných projektů částkou 1,63 miliardy korun.



V roce 2013 to bylo 646 projektů a částka 159,2 milionů korun, které putovaly do programů reagujících na aktuální potřeby.

Kromě projektů s dlouhou tradicí, jako jsou Oranžové hřiště, Podpora regionů, Oranžové schody, Oranžová učebna, Oranžové kolo, Plníme přání a Stromy, k nim v roce 2013 přibyly také Zaměstnanecké granty a Oranžový přechod.

Nadace ČEZ byla s vámi všude tam, kde jste ji potřebovali.



ZÁKLADNÍ ÚDAJE

Nadace ČEZ (dříve Nadace Duhová energie) byla založena dne 25. července 2002 dle zákona č. 227/1997 Sb., o nadacích a nadačních fondech, a dne 28. srpna 2002 byla zapsána Městským soudem v Praze do nadačního rejstříku, oddíl N, vložka č. 462. Nadaci bylo přiděleno identifikační číslo 26721511.

Nadace ČEZ, jejímž nejvýznamnějším dárce je společnost ČEZ, a. s., a některé další společnosti Skupiny ČEZ, se při poskytování nadačních příspěvků řídí těmito zákony a pravidly:

1. Zákonem č. 89/2012 Sb., občanský zákoník
2. Nadační listinou Nadace ČEZ,
3. Statutem Nadace ČEZ,
4. Grantovými pravidly Nadace ČEZ,
5. rozhodnutím zřizovatele, tj. ČEZ, a. s., v rozsahu stanoveném Nadační listinou Nadace ČEZ a Statutem Nadace ČEZ v zápisech ze zasedání orgánů společnosti.

Nadace ČEZ při poskytování nadačních příspěvků z prostředků, které obdržela od společností Skupiny ČEZ, respektuje pravidla stanovená:

1. usnesením vlády ČR č. 334/1999 k návrhu na schvalování účelů, na které lze poskytovat sponzorské dary státními podniky a obchodními společnostmi s většinou majetkovou účastí státu na příslušný rok,
2. usnesením vlády ČR č. 534/2000 o změně usnesení vlády č. 334/1999,
3. sdělením Ministerstva financí 155/35 592/1999 o pravidlech postupu při poskytování sponzorských darů státními podniky a obchodními společnostmi s většinou majetkovou účastí státu podle usnesení vlády ČR č. 334 včetně pozdějších změn.

ORGÁNY NADACE ČEZ K 24. 6. 2014

SPRÁVNÍ RADA

PŘEDSEDA:
MÍSTOPŘEDSEDKYNĚ A ŘEDITELKA NADACE:
ČLENOVÉ:

Daniel Beneš
Michaela Žemličková
Jan Husák
František Lust
Karel Stejskal
Zdeněk Zajíček
Kateřina Dostálová
Vladimír Černý



DOZORČÍ RADA

PŘEDSEDA:
ČLENOVÉ:

Jiří Nekovář
Filip Sirotek
Ladislav Pavlík

ZAMĚSTNANCI NADACE

MANAŽER:
VEDOUcí KANCELÁŘE:
KOORDINÁTOR PROJEKTŮ:
ASISTENT PROJEKTŮ:
KOORDINÁTOR PODPORY A KONTROLY PROJEKTŮ:

Ondřej Šuch
Ivana Pojslová
Marie Jelínková
Michaela Herkner
Jana Hlaváčková



ÚVODNÍ SLOVO PŘEDSEDY SPRÁVNÍ RADY

Vážení přátelé,
za nejdůležitější v existenci Nadace ČEZ považuji kombinaci její dlouhodobé stability a nových nápadů, se kterými přichází. Čísla hovoří o významném meziročním nárůstu objemu i počtu podpořených projektů, podstatné jsou ale i loňské novinky: Zaměřili jsme se na dosud opomíjenou oblast osvětlení nebezpečných přechodů pro chodce a ve spolupráci s dopravní policií a BESIPem jsme v podstatě nastolili nové celospolečenské téma, protože právě osvětlení přechodů ročně zachrání řadu životů. V internetové anketě pak neuvěřitelných 100 tisíc obyvatel svými hlasy určilo 35 přechodů, jejichž osvětlení podpoříme.

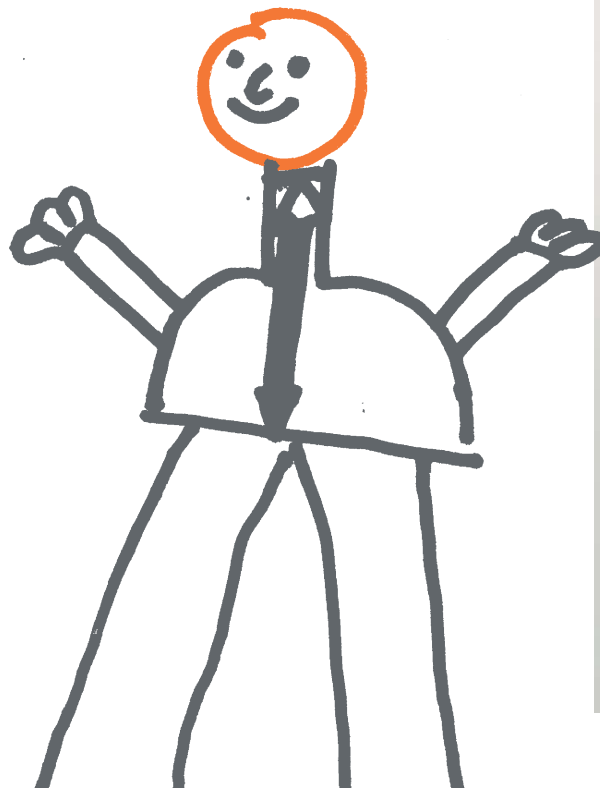
Druhou novinkou je program Zaměstnanecké granty. Povedlo se podpořit celkem 107 neziskových organizací, ve kterých se aktivně a dobrovolně angažují zaměstnanci Skupiny ČEZ. Cesta za podporou nebyla snadná a opět rozhodovalo hlasování – tentokrát na firemním intranetu. Malé i velké týmy se spojovaly a propagovaly své projekty napříč skupinou, a při té vši hlasovací mánie se desítky, stovky a tisíce lidí jen tak mimoděk dozvídaly, že ten nenápadný kolega z vedlejší chodby je ve volném čase zkušený záchranář, a kolegyně, se kterou se znám jen přes telefon,

pomáhá postiženým dětem... Ohlas byl velmi dobrý jak mezi zaměstnanci, tak v jejich okolí. Nezáleželo přitom na tom, zda je příjemcem nadačního příspěvku neziskovka u Dukovan nebo obec v severních Čechách – za žádostí je vždycky příběh konkrétního člověka, a tomu pomůžeme rádi. Samozřejmě pokračovala i naše standardní grantová řízení, opět jsme o něco zjednodušili administrativu pro žadatele, ve spolupráci se zaměstnanci ČEZ jsme pomáhali zmírňovat následky letních povodní, opět zpřísnili kontrolu vyúčtování...

Ale to už jsou téměř samozřejmosti – a jsem rád, že Nadace ČEZ považuje neustálé zlepšování za standard. Jinými slovy, vaše a naše energie dokázala i v uplynulém roce úžasné věci. A za naplnění této věty děkuji všem, kteří se o to zasloužili.



Ing. Daniel Beneš, MBA
předseda správní rady Nadace ČEZ



STROMY

STROMY JSOU ODEDÁVNÁ PAMĚTÍ LIDSKÉ SPOLEČNOSTI. JEJÍ HISTORIE SE ODRÁŽÍ V MNOŽSTVÍ A ZDRAVÍ LESŮ, ALEJÍ, PARKŮ A ZAHRAD, KTERÉ NÁS OBKLOPUJÍ. NADACE ČEZ SE PROTO ROZHODLA PODPOŘIT OBCE, KTERÉ OBNOVUJÍ ALEJE A STROMOŘADÍ NEBO KTERÉ ZAKLÁDAJÍ ÚPLNĚ NOVÉ.

ZASAĎ STROMY A PEČUJ O NĚ, ABY TI MOHLY PŘINÁŠET RADOST.



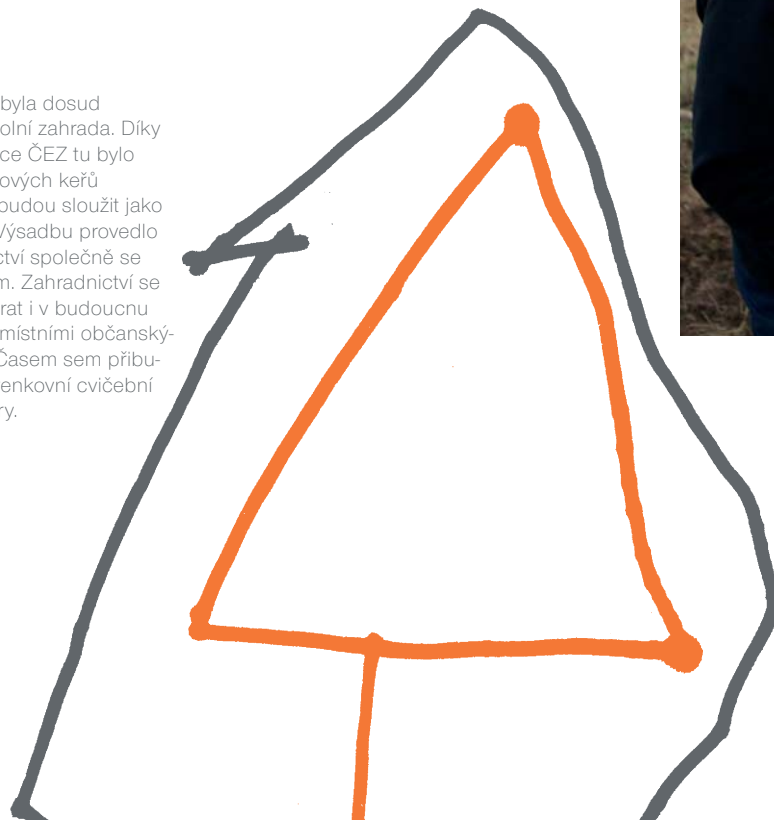


OBEC ČÍMĚŘ
JEDNOSTRANNÉ VYSÁZENÍ
POLNÍ CESTY
180 000 Kč

Nedaleko obce Číměř, podél „Jirkasovy polní cesty“, si mohl každý zdejší obyvatel vysadit svůj ovocný strom. S akcí pomohl i Český červený kříž Číměř a Sbor dobrovolných hasičů Číměř. Každá rodina vysázela pár mladých stromků – statné třešně, jabloně a švestky s pěknou korunou. Stromky jsou ohraničeny kůly, obaleny ochranou proti okusování zvířaty a označeny cedulkou se jménem těch, kdo je vysadil. Celkem se vysázelo 43 stromů, které oživily prašnou polní cestu a obnovily zaniklé stromové kolem ní.

**OBEC KAMENNÉ
ŽEHROVICE**
STROMY PRO VŠECHNY
150 000 Kč

Ve středu obce byla dosud neudržovaná školní zahrada. Díky příspěvku Nadace ČEZ tu bylo vysázeno 231 nových keřů a stromů, které budou sloužit jako zelená bariéra. Výsadbu provedlo místní zahradnictví společně se zdejším Sokolem. Zahradnictví se bude o park starat i v budoucnu ve spolupráci s místními občanskými sdruženími. Časem sem přibudou i lavičky a venkovní cvičební prvky pro seniory.





OBEC ZBRASLAV
ZELENÁ BARIÉRA PROTI VĚTRU
34 000 Kč



Na hranici pozemku obecní kompostárny byla vysázena zelená bariéra proti větru. Při ukládání kompostu často docházelo k jeho rozfoukávání. Vysázená bariéra zabrání znečišťování okolí a zlepší estetičnost místa. K výsadbě, které se zúčastnili žáci místní základní školy, byl použit habr obecný. „Blahodárný vliv stromů si asi každý uvědomuje. Méně už se ale ví, jak velký jejich přínos skutečně je. Například takový průměrně vzrostlý strom vyprodukuje během jediného dne množství kyslíku potřebné až pro deset lidí,“ uvedl botanik Václav Větvíčka – odborný garant projektu.



ORANŽOVÉ HŘIŠTĚ

POČET SPORTOVNÍCH A DĚTSKÝCH ORANŽOVÝCH HŘIŠŤ POSTUPNĚ VZRŮSTÁ. DĚTI SI TAK MOHOU HRÁT A OSTATNÍ SPORTOVAT NA ŘADĚ NOVÝCH MÍST, KTERÁ DŘÍVE LEŽELA LADEM. FINANČNÍ PODPORA SE MĚNÍ V ENERGII POHYBU, POTŘEBNOU PRO NÁŠ ZDRAVÝ ZPŮSOB ŽIVOTA.

HRAJ SI A SPORTUJ NA ORANŽOVÝCH HŘIŠTÍCH, KDE JE VŽDYCKY BEZPEČNO.





ORANŽOVÉ HŘIŠTĚ 2003 - 2013

■ Město Adamov ■ Babice nad Svitavou ■ Batelov ■ Bechyně ■ Bělá nad Radbuzou ■ Bílá ■ Bílina ■ Blovice ■ Bohumín ■ Borkovany ■ Brno (2) ■ Brozany nad Ohří ■ Březnice ■ Březno ■ Budišov nad Budišovkou ■ Bzová ■ Citice ■ Čáslav ■ Čelákovice ■ České Budějovice (2) ■ České Velenice ■ Český Těšín (2) ■ Dačice ■ Dalešice ■ Děčín ■ Dobřichovice ■ Dobříš ■ Dolní Břežany ■ Dolní Dubňany ■ Dolní Lánov ■ Dolní Lutyně ■ Dolní Studénky ■ Drahotěšice ■ Droužkovice ■ Dřítě (2) ■ Duchcov ■ Dvůr Králové nad Labem ■ Františkov nad Ploučnicí ■ Frýdek-Místek ■ Hlásná Třebaň ■ Hluboká nad Vltavou (2) ■ Hodonín (2) ■ Horní Bříza ■ Horní Planá ■ Horní Stropnice ■ Hosín ■ Hostomice ■ Hradec Králové (2) ■ Hřčava ■ Hrotovice ■ Husinec - Řež ■ Hustopeče nad Bečvou ■ Cheb ■ Ohlum u Třeboně ■ Chocerady ■ Chomutov (2) ■ Chotilsko ■ Chřibská ■ Chvaletice (2) ■ Ivančice ■ Jablonec nad Nisou ■ Jankov ■ Jaroměřice nad Rokytnou ■ Jarošov ■ Jeseník ■ Jevišovice ■ Jihlava ■ Jilové ■ Jindřichův Hradec (2) ■ Jiříkovic ■ Kadaň (2) ■ Kamenný Újezd ■ Kamýk nad Vltavou ■ Karviná (2) ■ Klášterec nad Ohří ■ Kobylnice ■ Kolín ■ Kopřivnice ■ Korkyně ■ Kostelec u Křížků ■ Kostomlaty pod Milešovkou ■ Kralupy nad Vltavou ■ Kramolín ■ Krásná Lipa ■ Krnov ■ Kruš ■ Křenovice ■ Kukle ■ Kurdějov ■ Lednice ■ Ledvíce ■ Leština ■ Lhenice ■ Libčice nad Vltavou ■ Liberec (2) ■ Líbeznice ■ Libochovice ■ Lišov ■ Litovel ■ Lom ■ Loučná nad Desnou ■ Louny ■ Lovosice ■ Lubenec ■ Lukavec ■ Malé Pítočno ■ Mělník ■ Meziboří ■ Milešovice ■ Milevsko ■ Miroslav ■ Mladá Boleslav ■ Mladoňovice ■ Mohelnice ■ Mohelno ■ Moravské Budějovice ■ Mořina ■ Náměštl nad Oslavou ■ Nasavrky ■ Němčičky ■ Neratovice ■ Nezdice na Šumavě ■ Nižbor ■ Nová Bystřice ■ Nový Bydžov ■ Nový Jičín ■ Okříšky ■ Olbramovice ■ Olešník ■ Olomouc ■ Opava (2) ■ Orlová ■ Ostrava (4) ■ Ostrava - Poruba ■ Ostrava - Slezská Ostrava ■ Ostrava - Stará Bělá ■ Otice ■ Pardubice ■ Pec pod Sněžkou ■ Pětipsy ■ Petřvald ■ Písek ■ Plasy ■ Plzeň ■ Podivín ■ Poříčany ■ Praha 4 (3) ■ Praha 5 (2) ■ Praha 7 ■ Praha 13 ■ Praha 15 ■ Praha 20 ■ Praha - Kunratice ■ Praha - Velká Chuchle ■ Prachatice ■ Prostřední Lhota ■ Protivín (2) ■ Psáry ■ Radnice ■ Ralsko ■ Rokytnice v Orlických horách ■ Roudnice nad Labem ■ Rouchovany ■ Rožmitál na Šumavě ■ Rudolfov ■ Římov (2) ■ Řitka ■ Sedlec ■ Slaný ■ Slavče ■ Smilovice ■ Sokolnice ■ Sokolov ■ Spešov ■ Srní ■ Stráž ■ Studená ■ Suchdol ■ Suchohrdly u Miroslavi ■ Svitavy ■ Ševětín ■ Šlapanice (3) ■ Špindlerův Mlýn (2) ■ Šternberk ■ Šumperk ■ Tábor (3) ■ Telnice ■ Terezín ■ Tichov ■ Tišnov ■ Trstěnice ■ Trutnov ■ Třebenice ■ Třebíč (2) ■ Tuchlovice ■ Turnov ■ Týn nad Vltavou (2) ■ Ústí nad Labem (2) ■ Valtice ■ Vejprnice ■ Vejprty ■ Velká Bíteš ■ Velké Březno ■ Veselí nad Lužnicí ■ Větrní ■ Vítejeves ■ Vičatín ■ Vodňany ■ Volyně ■ Votice ■ Vranovská Ves ■ Vrchlabí (3) ■ Všestary ■ Výrovce ■ Vyškov (2) ■ Zahrádka ■ Zastávka ■ Zdislava ■ Zlaté Hory ■ Zlín ■ Zlív ■ Zruč nad Sázavou ■ Zruč-Senec ■ Ždírec nad Doubravou ■ Želiv ■ Židlochovice ■ Žimutice

ORANŽOVÁ HŘIŠTĚ 2014 - PLÁN K 24. 6. 2014

■ Březník ■ Číměř ■ Dolní Beřkovice ■ Horní Kounice ■ Ivančice ■ Kaznějov ■ Kladruby nad Oslavou ■ Kolín ■ Lipník ■ Meziboří ■ Mikulovice ■ Mokrovraty ■ Opava ■ Otice ■ Police ■ Psáry ■ Ražice ■ Šebkovic ■ Soběslav ■ Štětí ■ Třebíč ■ Veselí nad Moravou ■ Všemyšlice ■ Všestary ■ Vyškov ■ Zakřany



OBEC MLADOŇOVICE
VÍCEÚČELOVÉ HŘIŠTĚ
300 000 Kč

Obec Mladoňovice, ležící v jihozápadním cípu Kraje Vysočina, se dočkala moderního multifunkčního hřiště. Oplocené sportoviště je vhodné pro volejbal, nohejbal, tenis, florbal i malou kopanou. Využijí ho zejména děti z místní základní školy, přístupné ale bude i dospělým. „Příspěvek Nadace ČEZ nám umožnil tuto investici zrealizovat, aniž bychom na ni spotřebovali veškeré peníze, které obec jinak vynakládá i na řadu dalších nezbytných stavebních úprav,“ uvedl místostarosta Mladoňovic Miroslav Vrbka.



MĚSTO BUDIŠOV NAD BUDIŠOVKOU
ORANŽOVÉ HŘIŠTĚ
495 000 Kč

V blízkosti areálu TJ SPARTAK v Budišově nad Budišovkou vyrostlo nové dětské hřiště, první podobné zařízení ve městě. Slouží dětem ze školky, školy, dětem z blízkého sídliště i okolních obcí. Mohou si užívat na skluzavce, houpačkách nebo na lezecké stěně. „Konečně máme moderní hřiště, které splňuje všechny nároky na kvalitu a bezpečnost. Děti si mohou hrát na čerstvém vzduchu a smysluplně tady trávit volný čas,“ uvedl místostarosta Budišova nad Budišovkou Patrik Schramm.





MĚSTO JINDŘICHŮV HRADEC
ORANŽOVÉ HŘIŠTĚ U 2. MATEŘSKÉ
ŠKOLY JINDŘICHŮV HRADEC III,
JÁCHYMOVA 209
750 000 Kč

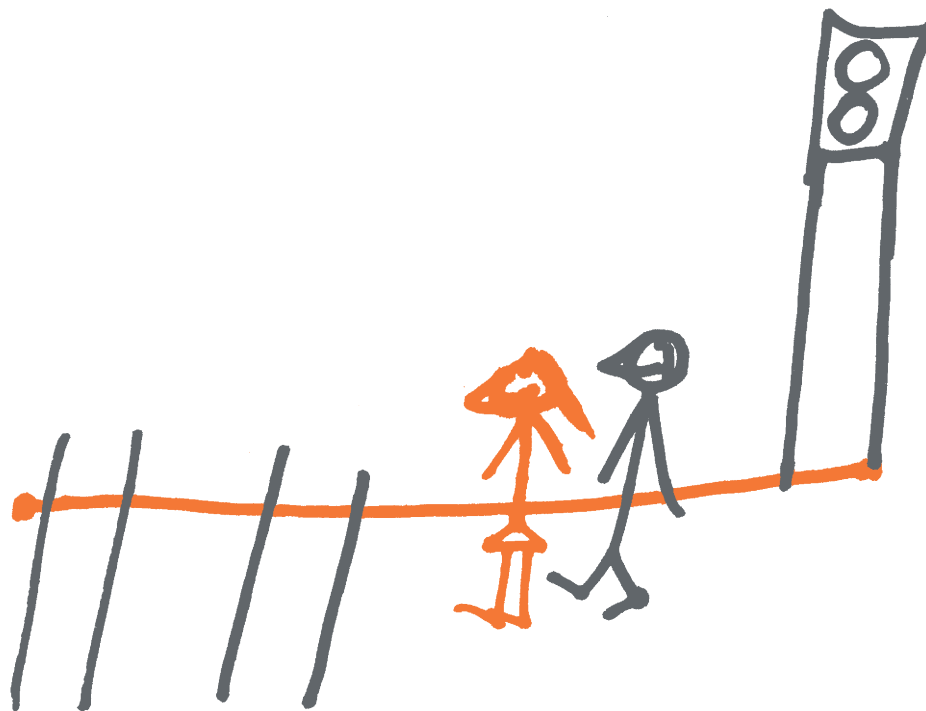
Děti z 2. mateřské školy v Jindřichově Hradci v Jáchymově ulici mají od roku 2013 k dispozici nové dětské hřiště s moderními atrakcemi. Předškoláci tu mohou trénovat ohebnost na prolézačkách, lezeckých stěnách nebo žebříkách a zároveň rozvíjet fantazii na Noemově arše, které nechybí kapitánský můstek s kormidlem a kajutou. „Většina dětí si raději hraje venku než uvnitř, a to i v chladnějším, podzimním počasí. Jsme rádi, že jim teď školní zahrada nabízí spoustu lákadel, i když paní učitelky asi budou mít problém přesvědčit děti k návratu do tříd,“ řekl při slavnostním otevření hřiště starosta Jindřichova Hradce Stanislav Mrvka.



ORANŽOVÝ PŘECHOD

NADACE ČEZ PŘIŠLA V ROCE 2013 S NOVÝM PROJEKTEM, KTERÝ PODPORIL OSVĚTLENÍ PŘECHODŮ PRO CHODCE. NA 35 MÍSTECH V OBCÍCH ČESKÉ REPUBLIKY VZNIKLA BEZPEČNÁ MÍSTA, KDE JE MOŽNÉ BEZ POCITU OHROŽENÍ PŘEJÍT FREKVENTOVANÉ SILNICE. NA VÝBĚRU PŘECHODŮ SPOLUPRACOVALA I ODBORNÁ A LAICKÁ VEŘEJNOST, KTERÁ MOHLA HLASOVÁNÍM VYBRAT VHODNÉ KANDIDÁTY.

PŘECHÁZEJ NA OSVĚTLENÝCH PŘECHODECH, KDE SE O SEBE NEMUSÍŠ TOLIK BÁT.





OBEC RÁJEČKO

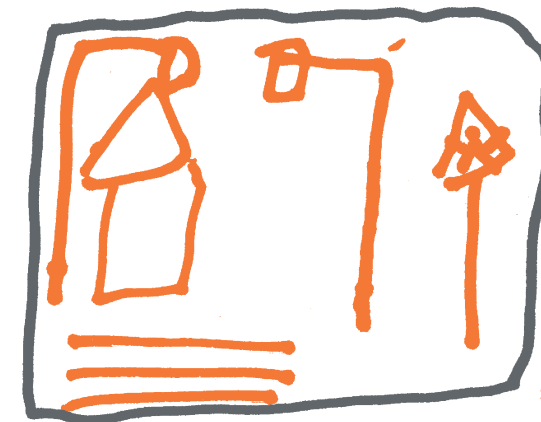
OSVĚTLENÍ PŘECHODU PRO
CHODCE V OBCI RÁJEČKO.
PŘECHOD NA KŘIŽOVATCE
SILNIC II/374 A III/37437
191 393 Kč

Dopravní policie eviduje v České republice stovky rizikových přechodů, u kterých mimo jiné chybí kvalitní osvětlení. Mezi nejrizikovější v Jihomoravském kraji patřil i přechod pro chodce v Ráječku. Díky celostátní anketě Skupiny ČEZ, ve které hlasovalo více než 100 tisíc občanů ze všech míst České republiky a díky odborníkům na bezpečnost silničního provozu, kteří právě tento přechod doporučili, přecházejí dnes chodci v Ráječku bezpečněji. Nové osvětlení zvýšilo bezpečnost chodců i motoristů.

OBEC LÍNĚ

BEZPEČNOST A OCHRANA DĚTÍ
A MLÁDEŽE V OBCI LÍNĚ
243 790 Kč

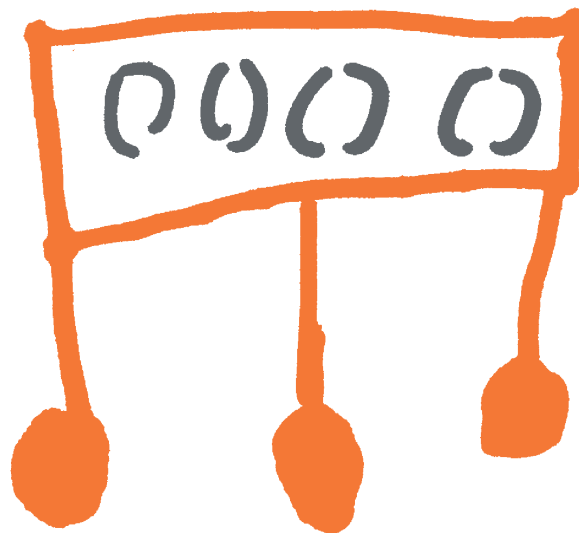
Obec Líně získala v anketě pro výběr přechodů, které potřebují odborné nasvícení, nejvyšší počet hlasů vztážený k počtu obyvatel. Jde o „zebru“, o které už při nominacích hovořili odborníci jako o jedné z nejpotřebnějších. „Získali jsme tolik hlasů, že to představuje téměř devadesát procent počtu našich obyvatel, přesto nás zničehonic přeskočili. Naštěstí je náš přechod skutečně potřeba nasvítit, což odborníci zohlednili, takže to nakonec dobře dopadlo,“ řekl starosta Líně Michal Gotthart. Přechod využívají obyvatelé obce při cestách do mateřské školy, na zdravotní středisko, autobusovou zastávku, na poštu a do dalších míst.



PODPORA REGIONŮ:

GRANTY POSKYTOVANÉ V RÁMCI PROJEKTU PODPORA REGIONŮ DLOUHODOBĚ PODPORUJÍ AKTIVITY, KTERÉ PŘISPÍVAJÍ KE ZKVALITNĚNÍ ŽIVOTA OBYVATEL V OBCÍCH PO CELÉ ČESKÉ REPUBLICE. NADACE ČEZ SE ZAMĚŘUJE ZEJMÉNA NA OBLASTI ZDRAVOTNICTVÍ, DĚTÍ A MLÁDEŽE, VĚDY A VZDĚLÁVÁNÍ, OCHRANY LIDSKÉHO ZDRAVÍ A LIDSKÝCH PRÁV, KULTURY, ŽIVOTNÍHO PROSTŘEDÍ A SOCIÁLNÍ OBLASTI.

ROZVÍJEJ SVÉ AKTIVITY A SPOLUPRACUJ S OSTATNÍMI V REGIONU.





STŘEDNÍ ČECHY

ZÁKLADNÍ ŠKOLA ŠTĚCHOVICE

CHCEME ZNOVU SPORTOVAT.
REKONSTRUKCE TĚLOCVIČNY ZDE-
VASTOVANÉ POVODNÍ V ČERVNU
250 000 Kč

Povodně v roce 2013 zasáhly také základní školu ve Štěchovicích. Příspěvek Nadace ČEZ posloužil na pokládku speciální podlahové krytiny do tělocvičny, na obklady stěn, novou malbu a osazení dveří. Tělocvična tak může opět sloužit žákům zdejší školy, ale i sportovcům z obce a blízkého okolí a dalším, kdo ji využijí pro své ostatní aktivity.

ČESKÁ ASOCIACE PARAPLEGIKŮ – CZEPA

HVĚZDNÝ BAZAR
300 000 Kč

Projekt slouží podpoře vozíčkářů (po úrazech páteře a při poškození míchy) při jejich návratu do pracovního procesu. Tréninkové pracoviště Hvězdný bazar jim pomáhá s integrací do většinové společnosti. Příspěvek Nadace ČEZ byl použit na platy manažera projektu a čtyř vozíčkářů, zdejších pracovníků, a na vnitřní vybavení – spouštěcí mechanismus ze stropu, posuvné police a panely, výklopný šatník, pracovní stoly, elektronické ovládání vstupních dveří a další.





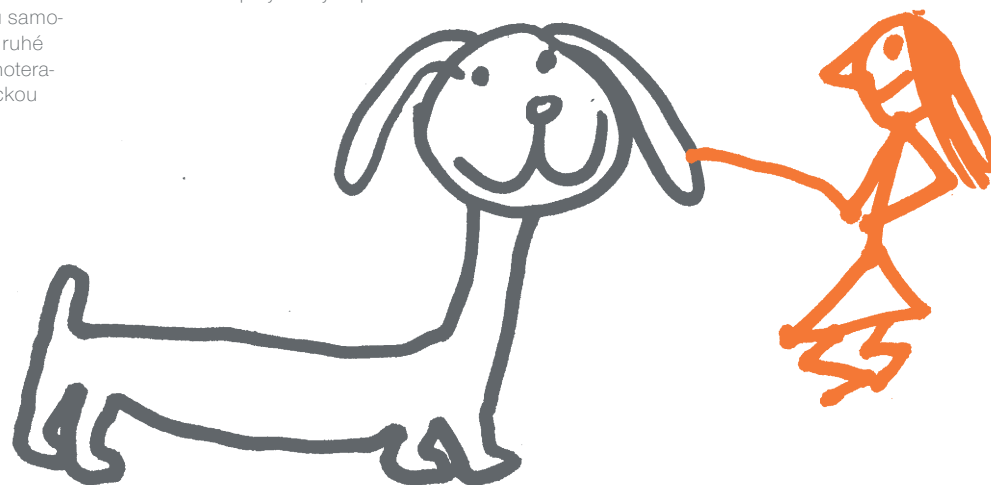
ZÁPADNÍ ČECHY

POMOCNÉ TLAPKY O.P.S.
OD ŠTĚNĚTE K HRDINOVÍ
150 000 Kč

Od roku 2001 vycvičila organizace Pomocné tlapky 135 asistenčních psů pro tělesně znevýhodněné z celé ČR. Příspěvek Nadace ČEZ byl použit na výcvik dalších čtyř štěňat, která byla svěřena do rodin dobrovolníků, kde dochází k jejich specializované převýchově. Asistenční psi pomáhají handicapovaným získat částečnou samostatnost a nezávislost na druhé osobě, zároveň jsou psychoterapeuty, kteří udržují psychickou rovnováhu svých majitelů.

**„DOBROVOLNICKÁ REGIO-
NÁLNÍ AGENTURA DORA“**
DOBROVOLNÍCI PLZEŇSKÉHO
KRAJE
150 000 Kč

Dobrovolníci Plzeňského kraje vysílají 115 pracovníků do 33 organizací, nemocnic, ústavů a domovů pro seniory, kde pomáhají zdejšími klientům. Příspěvek Nadace ČEZ byl použit na vzdělávání a pojištění dobrovolníků, na nájemné a jízdné organizace, na propagaci projektu a nákup výtvarných potřeb.





KLATOVSKÁ NEMOCNICE, A. S.
NÁKUP PŘÍSTROJE PRO SCREENING
SLUCHU U NOVOROZENCŮ
102 850 Kč

Nákup přístroje pro screeningové vyšetření sluchu novorozenců pomáhá odhalit poruchy sluchu a hluchotu podstatně dříve, než by tomu bylo během základní péče pediatra. To má velký význam pro výchovu podobně postižených dětí – nejen pro děti samotné, ale také pro jejich rodiče, kteří vědí, jak se k nim mají chovat a jak si s nimi hrát.



SEVERNÍ ČECHY



**ZOOLOGICKÁ ZAHRADA ÚSTÍ
NAD LABEM, PŘÍSPĚVKOVÁ
ORGANIZACE**

REKONSTRUKCE BAZÉNU TULEŇŮ
300 000 Kč

Bazén pro tuleň prodělal během pětiměsíční rekonstrukce zásadní změny. Došlo k prohloubení a úpravě členitosti dna, šestkrát se zvětšil objem bazénu. Celý je nyní v přírodním stylu s velkými kameny, umělými skalami, prosklenými průhledy a dřevěným oplocením. Úpravy prodělalo i okolí, bylo opraveno hlediště pro návštěvníky a v blízkosti byly osazeny vzdělávací panely se zajímavými informacemi ze života tuleňů. Díky rozšíření kapacity bazénu mohla být dovezena další samice tuleň obecného „Zola“ z německé zoo v Karlsruhe.

OBEC ČERNOVICE
VYBAVENÍ ZÁSAHOVÉHO
HASIČSKÉHO VOZIDLA
CAS 24 T-815 4X4
100 000 Kč

Tatra „Františka“, jak černovičtí dobrovolní hasiči nazývají svou novou cisternovou automobilovou stříkačku (CAS) 24 na podvozku Tatra 815 4x4, potřebovala nové vybavení, aby mohla i nadále sloužit svému účelu. Díky Nadaci ČEZ má nyní novou elektrocentrálu, repasované kalové elektrické čerpadlo, plovoucí čerpadlo o výkonu 1 200 litrů za minutu, turboproudnicí řady Protek a radiostanici. Také nové hadice a posílenou baterii ručních hasicích přístrojů. V nástavbě našly místo zásahové opasky a materiál k likvidaci ropných látek.



HASICÍ PŘÍSTROJ





STÁJ U LUCKY, O.S.

PRACOVNÍ A SOCIÁLNÍ ZOOTERAPIE
A SOCIÁLNÍ JEŽDĚNÍ NA KONI PRO
HANDICAPOVANÉ KLIENTY

150 000 Kč

V roce 2013 podpořila Nadace ČEZ projekt občanského sdružení Stáj U Lucky, který se zaměřuje na pracovní a sociální zooterapii a sociální ježdění na koni pro zdravotně znevýhodněné klienty. Díky tomu mají klienti ústavů nebo sociálních služeb možnost navštívit stáje a podílet se na běžných činnostech, jako je krmení nebo čištění zvířat. Ti odvážnější se mohou i svézt na koni. Těm ostatním doveze občanské sdružení zvířata až k nim „domů“ – do ústavů, domovů důchodců a na jiná místa.



VÝCHODNÍ ČECHY



MĚSTO SVOBODA NAD ÚPOU

KRIZOVÁ POMOC - POVODNĚ 2013
VE MĚSTĚ SVOBODA NAD ÚPOU
50 000 Kč

Svoboda nad Úpou patřila v létě roku 2013 k oblastem, které byly zasaženy ničivou povodní. Příspěvek Nadace ČEZ byl použit na likvidaci škod a na obnovu veřejného prostranství, zejména místních komunikací.

SDRUŽENÍ NERATOV, O.S. KOPEČEK - DOSTAVBA CHRÁNĚNÝCH DÍLEN 150 000 Kč

Stavební úpravy zvětšily díky příspěvku Nadace ČEZ prostory chráněných dílen Kopeček, které poskytují podporu a zázemí pěstounským rodinám věnujícím se osobám s lehkým mentálním postižením. Rekonstrukce prospěla košíkářské a tkalcovské dílně, ale i skladům, kam se ukládají hotové výrobky. Vznikl také nový obchůdek, kde se prodávají originální předměty z rukou klientů chráněných dílen Kopeček.



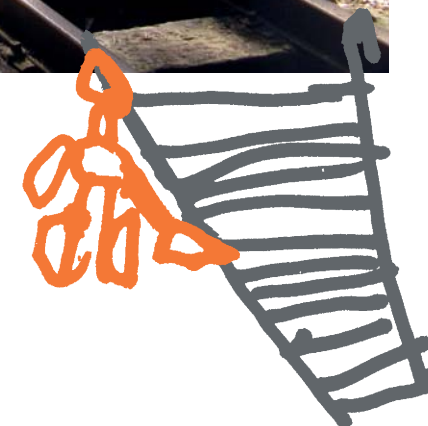


MLADĚJOVSKÁ PRŮMYSLOVÁ DRÁHA

ZLEPŠENÍ PODMÍNEK PRO DOBROVOLNICKOU ČINNOST PŘI ZÁCHRANĚ HISTORICKÉ ÚZKOKOLEJKY
90 000 Kč

Historická úzkorozchodná parní železnice z Mladějova k dolům na Hřebčici se brzy dočká zprovoznění v celé své délce. Trať dlouhá 11 kilometrů vede romantickým terénem, parní vlaky však vozí turisty jen na zkrácené trase do Nové Vsi u Kunčiny. Na obnově zbývajících úseku pracují desítky dobrovolníků. Z příspěvku Nadace ČEZ nakoupili pneumatikové nářadí pro demontáž a montáž železničního svršku a motorovou pilu sloužící k prořezávce porostů. „Nové nářadí zlepšilo efektivitu, ale i bezpečnost naší práce při obnově a údržbě trati.

Se stejným úsilím a za stejný čas toho teď uděláme mnohem víc. I když nás ještě mnoho práce čeká, k obnovení provozu na trati v celé její délce jsme letos udělali velký krok," vysvětlil Marek Skalka, místopředseda občanského sdružení Mladějovská průmyslová dráha.





JIŽNÍ ČECHY

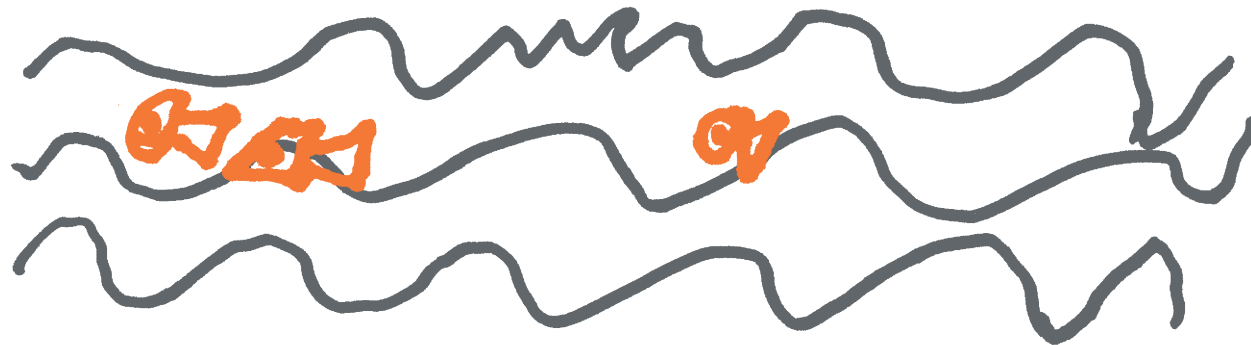
OBEC STRUNKOVICE NAD BLANICÍ

KRIZOVÁ POMOC - POVODŇ
2013 V OBCI STRUNKOVICE NAD
BLANICÍ
50 000 Kč

Obec Strunkovice nad Blanicí se řadí k dalším místům, která byla zasažena povodní v létě roku 2013. Příspěvek Nadace ČEZ posloužil k nákupu čistících a úklidových prostředků a k samotnému čištění obce. Hradil také stravu mnoha dobrovolníků a zásahových jednotek.

OBEC HORNÍ STROPNICE NÁKUP SNĚŽNÉHO SKÚTRU PRO ZNAČENÍ BĚŽECKÝCH TRAS 250 000 Kč

Běžecké trasy v okolí Horní Stropnice jsou velmi oblíbené. Návštěvníci zdejšího regionu ocení protažené stopy, které pro ně každou zimu značí zaměstnanci obce. Díky sněžnému skútru, zakoupenému z příspěvku Nadace ČEZ, je pro ně práce jednodušší. Horní Stropnice značí běžecké trasy už od roku 2007.





SANANIM

NÁKUP OBJEKTU A JEHO DROBNÁ
REKONSTRUKCE PRO TERAPEUTIC-
KOU KOMUNITU NĚMČICE

200 000 Kč

Cílovou skupinou Terapeutické komunity Němčice jsou uživatelé nealkoholových drog s dlouhou kriminální minulostí, kteří se dobrovolně rozhodli pro radikální změnu svého dosavadního života a pro účinnou léčbu. Z příspěvku Nadace ČEZ mohlo sdružení SANANIM uhradit část celkové částky na nákup objektu pro resocializaci, který je díky okolním pozemkům vhodný pro pracovní terapii.





JIŽNÍ MORAVA

**ZÁKLADNÍ ŠKOLA
A MATEŘSKÁ ŠKOLA STARÝ
PODDVOROV, PŘÍSPĚVKOVÁ
ORGANIZACE**

FESTIVAL DĚTSKÝCH FOLKLOR-
NÍCH SOUBORŮ

32 000 Kč

Každý rok navštíví Festival dětských folklorních souborů kolem 500 návštěvníků a zúčastní se ho deset souborů včetně zahraničních. V roce 2013 se festival zaměřil na prezentaci verbuňku, lidového tance ze Slovácka, který je zapsán mezi kulturní památky organizace UNESCO. Příspěvek Nadace ČEZ byl použit na úhradu nákladů souvisejících s pořádáním festivalu.

SIRIUS, O.S.

PODPORA AKČESCHOPNOSTI
ZÁCHRANNÝCH KYNOLOGICKÝCH
TÝMŮ V JIHMORAVSKÉM KRAJI

20 000 Kč

Záchranáři mají s kompletním kvalitním vybavením větší šanci najít v kratší době pohřešované osoby. Záchranářský materiál je pro psovody nezbytný. Z příspěvku Nadace ČEZ byly proto nakoupeny vysílačky, zdroje světla, plně vybavené lékárničky první pomoci a lezecké vybavení. V případě akutní potřeby budou týmy občanského sdružení Sirius okamžitě připraveny poskytnout potřebnou pomoc.



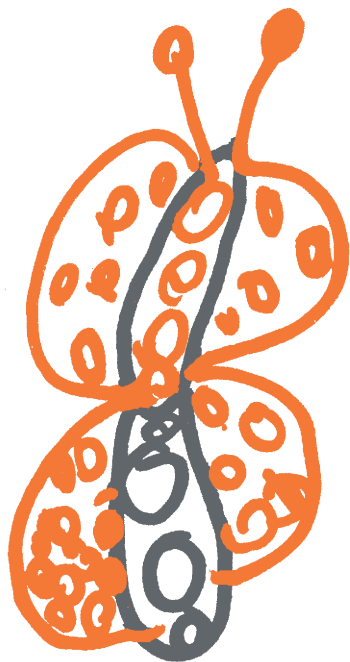


DEBRA ČR

TERÉNNÍ SOCIÁLNÍ SLUŽBA
NEMOCNÝM S EPIDERMOLYSIS
BULLOSA CONGENITA – TZV. NEMOCÍ
MOTÝLÍCH KŘÍDEL

200 000 Kč

Diagnóza nemoci motýlích křídel u dítěte je pro každou rodinu velkou zatěžující zkouškou. Terénní služba EB centra jim pomáhá vyrovnat se s náročnou situací a naučit se v co nejkratší době správně odborně pečovat o takové dítě. Příspěvek Nadace ČEZ posloužil na úhradu mzdových nákladů na zdravotní sestry, psychology, sociální pracovníce a nutriční terapeuty.





SEVERNÍ MORAVA

DIAKONIE ČCE - HOSPIC CITADELA

PROVOZ HOSPICE CITADELA –
ZVÝŠENÍ KVALITY PÉČE
O KLIENTY
380 000 Kč

Hospic CITADELA je určený především pacientům, kteří kvůli své nemoci tráví poslední dny svého života upoutáni na lůžku. Nákup deseti nemocničních lůžek s laterálním náklonem a elektrickým polohováním a tří dávkovačů léčiv z příspěvku Nadace ČEZ pomůže nejen jim, ale i personálu, který se jim snaží poskytnout tu nejlepší šetrnou péči.

ČESKÝ SVAZ OCHRÁNCŮ PŘÍRODY ZO NOVÝ JIČÍN

INSTALACE BUDEK PRO POŠTOLKY
39 000 Kč

Hnízdění populace poštolky obecné příznivě ovlivňuje potravní ekosystém. Ochránci přírody z Nového Jičína pro ně nainstalovali třicet nových budek na stožárech VNN na trase Opava-Krnov. Ze zkušeností vyplývá, že poštolky je v 99 % případů osídlí. Ve zdejší polní krajině je to pro ně jediná možnost, jak vyvést svá mláďata.





JÁNOŠÍKOV DUKÁT, OBČANSKÉ SDRUŽENÍ

MEDZINÁRODNÝ FESTIVAL
SLOVENSKEHO FOLKLORU
V ČR JÁNOŠÍKOV DUKÁT 2013
75 000 Kč

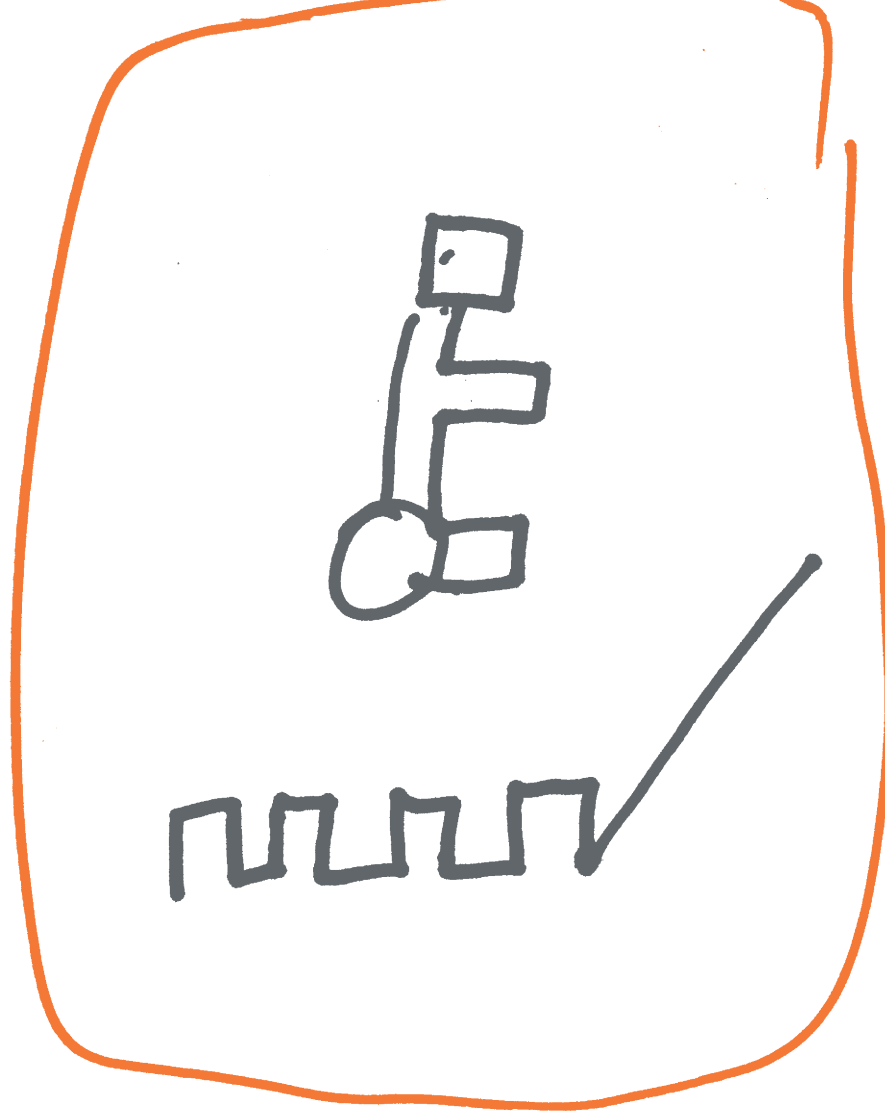
Medzinárodný festival slovenského folkloru v ČR Jánošíkov dukát se koná každý rok v Rožnově pod Radhoštěm. Sjíždějí se sem zejména Slováci, žijící v České republice, pro které je tato akce jedinou svého druhu. Součástí festivalu je jarmark lidových řemesel a nabídka gastronomických specialit ze Slovenska, Polska, Maďarska i z České republiky.



ORANŽOVÉ SCHODY

KDOKOLI MĚL NA ČAS PORANĚNOU NOHU A POHYBOVAL SE VE ŠKOLE NEBO V ZAMĚSTNÁNÍ, VELMI DOBRĚ VÍ, JAKÝM PŘEKÁŽKÁM MUSEL ČELIT. DĚTEM V ZÁKLADNÍCH, STŘEDNÍCH A VYŠŠÍCH ODBORNÝCH ŠKOLÁCH POMÁHAJÍ PŘEKONÁVAT BARIÉRY V PODOBĚ SCHODŮ PŘÍSPĚVKY NADACE ČEZ. JSOU URČENY NA NÁKUP A PROVOZ PLOŠIN, VÝTAHŮ, SCHODOLEZŮ A DALŠÍCH TECHNICKÝCH ZAŘÍZENÍ, ALE I NA STAVEBNÍ ÚPRAVY.

NA ORANŽOVÝCH SCHODECH PŘEKONÁŠ VŠECHNY PŘEKÁŽKY, KTERÉ BY TĚ JINDE OMEZOVALY V POHYBU.



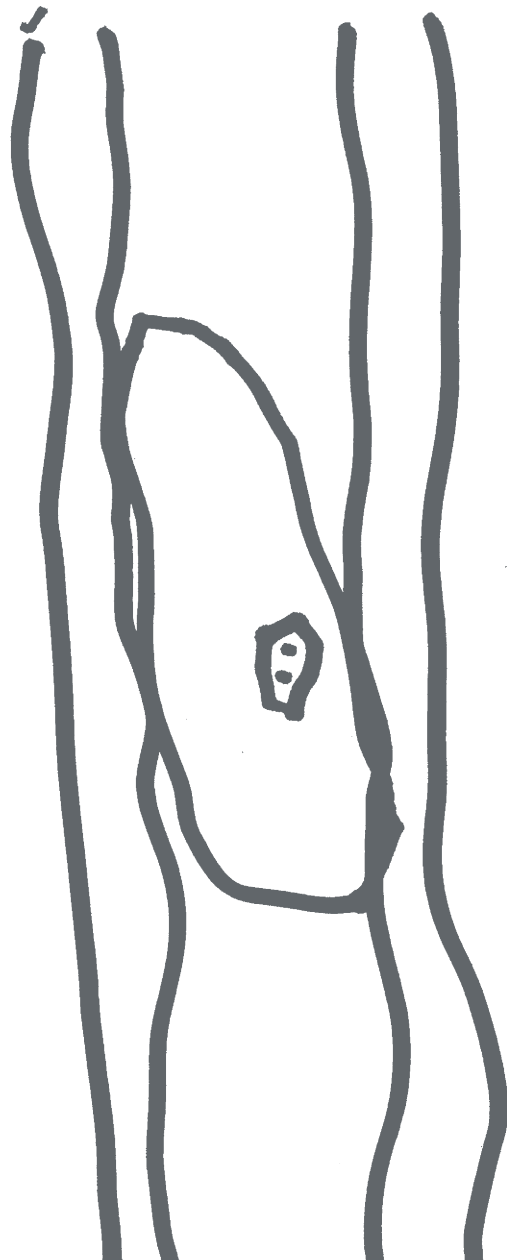


**STŘEDNÍ ODBORNÁ ŠKOLA
A STŘEDNÍ ODBORNÉ
UČILIŠTĚ, JINDŘICHŮV HRA-
DEC, JÁCHYMOVA 478**

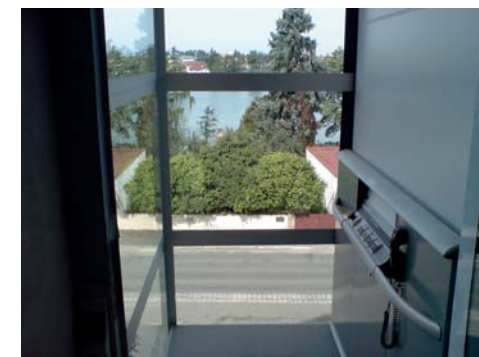
VÝTAH PRO ŽÁKY SE ZDRAVOTNÍM
POSTIŽENÍM

450 000 Kč

Studenti Střední odborné školy a Středního odborného učiliště v Jindřichově Hradci se zdravotním znevýhodněním se díky doporučení paralympijského medailisty Jana Povýšila dočkali nového výtahu s plošinou. Na žádost Nadace ČEZ, aby vrátil do hry některou z neschválených žádostí, doporučil právě jindřichohradeckou školu. „Pomohlo mi, že jsem se rychle po zranění vrátil do školy. Měl jsem totiž výborné spolužáky i učitele, kteří mě mezi sebe vzali bez předsudků. Totéž přeji i zdejším studentům,“ řekl Jan Povýšil.



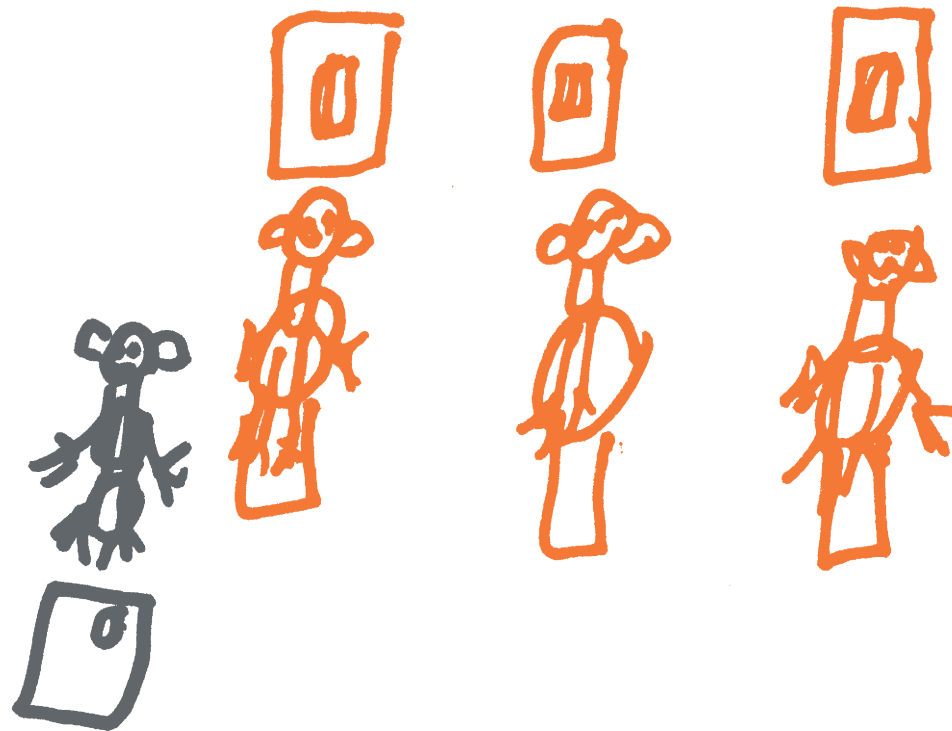
VÝTAH



ORANŽOVÁ UČEBNA

TECHNICKÉ OBORY STUDUJE MÉNĚ ŠKOLÁKŮ A STUDENTŮ, NEŽ KOLIK JICH BUDE V BUDOUCNU ZAPOTŘEBÍ. JEDNOU Z MOŽNOSTÍ, JAK JE O STUDIU PŘESVĚDČIT, JE ATRAKTIVNÍ FORMA VYUČOVÁNÍ. NA NÁKUP MODERNÍCH POMŮCEK A DALŠÍHO VYBAVENÍ UČEBEN NEBO NA POTŘEBNÉ STAVEBNÍ ÚPRAVY POSKYTUJE NADACE ČEZ PŘÍSPĚVKY ZÁKLADNÍM, STŘEDNÍM A VYŠŠÍM ODBORNÝM ŠKOLÁM PROSTŘEDNICTVÍM GRANTOVÉHO PROGRAMU ORANŽOVÁ UČEBNA.

VZDĚLÁVEJ SE V TECHNICKÝCH OBORECH, V BUDOUCNU BUDEŠ PATŘIT K NEJŽADANĚJŠÍM.





MASARYKOVA ZÁKLADNÍ ŠKOLA A MATEŘSKÁ ŠKOLA V ŽIHLI

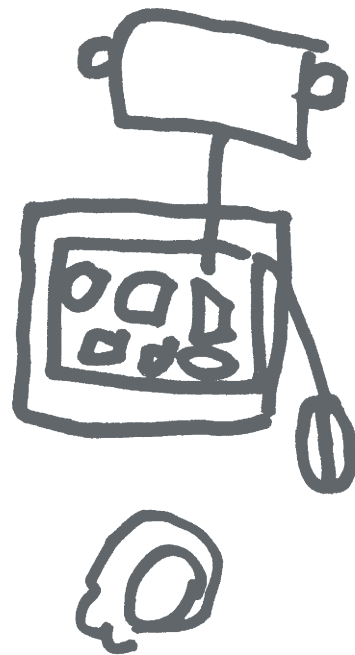
ZKVALITNĚNÍ VÝUKY FYZIKY A TECHNICKÉHO PRAKTIKA
195 576 Kč

Na Masarykově základní škole a mateřské škole v Žihli vybavili odbornou učebnu moderními technologiemi, s jejichž pomocí pedagogové prezentují fyzikální a technické poznatky názorně a zajímavě. Školáci sledují pokusy a fyzikální jevy na interaktivní tabuli, kde jim díky dataprojektoru učitelé promítají ukázky probíraného učiva. Doplnují si tak teoretické znalosti konkrétními příklady, které přispívají k hlubšímu porozumění učivu a zvyšují motivaci věnovat se technickým předmětům. „Věřím, že příjemné a moderní prostředí učebny podpoří výuku předmětů, jež se v současné době pro svoji náročnost netěší přílišné popularitě,“ řekla Hana Baborová, ředitelka školy.

ZÁKLADNÍ ŠKOLA CEREKVICE NAD LOUČNOU, OKRES SVITAVY

I VĚDA MŮŽE BAVIT
100 000 Kč

K vyšší názornosti výuky a přehlednosti výkladu přispívá ve škole v Cerekvici nad Loučnou interaktivní tabule a dataprojektor, díky kterým mohou učitelé žákům zprostředkovat méně viditelné experimenty. „Věřím, že výuka v prostředí moderní učebny s názornými pomůckami zvýší zájem žáků o přírodovědné předměty. Pokud totiž probírané učivo pochopí, poznají, že nejde o nic těžkého,“ uvedl ředitel školy Pavel Tupec. Škola vybavila učebnu také čtyřmi notebooky a pomocí USB rozhraní připojitelnou sadou měřících čidel, která obsahuje například měřidla teploty, tlaku nebo síly.



ORANŽOVÉ KOLO

NA UPRAVENÝCH ROTOPEDECH MOHOU ZÁJEMCI BĚHEM KULTURNÍCH, SPORTOVNÍCH NEBO SPOLEČENSKÝCH AKCÍ NAŠLAPAT VZDÁLENOST, KTEROU NADACE ČEZ PŘEVEDE NA PENÍZE. TY PAK POSKYTNE NAPŘÍKLAD ORGANIZACI, KTERÁ SE STARÁ O ZDRAVOTNĚ NEBO SOCIÁLNĚ ZNEVÝHODNĚNÉ. STEJNĚ TOMU BYLO I V ROCE 2013 – TRADIČNÍ ORANŽOVÉ KOLO JELO DÁL.

SEDNI SI NA KOLO A ŠLAPEJ JAKO O ŽIVOT, TVOJI ENERGII OCENÍ NEZISKOVÉ ORGANIZACE.



HELIUM



DIAKONIE ČCE - STŘEDISKO V MYSLIBOŘICÍCH

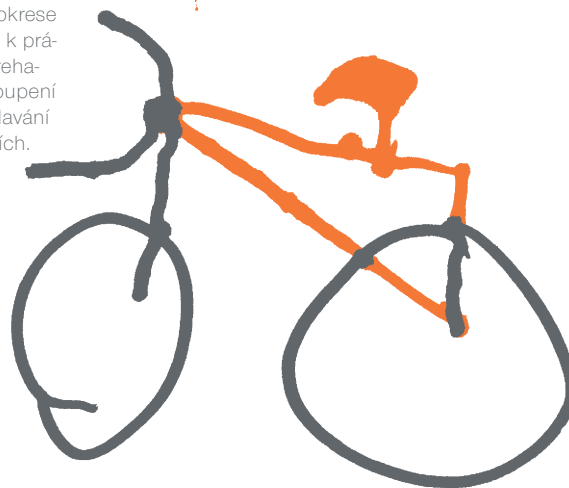
MEDIVAK - POMOČNÍK PŘI LIKVIDACI NEBEZPEČNÉHO ODPADU
49 677 Kč

Sázavafest byl v roce 2013 místem, kde návštěvníci „našlapali“ potřebné finance na nákup Medivaku. Jde o přístroj, který pomáhá s dekontaminací, pachovou neutralizací a objemovou redukcí použitých jednorázových plen, inkontinentních podložek a buničiny. Usnadní péči o 132 klientů Diakonie ČCE – střediska v Myslibořicích a zlepší prostředí personálu i návštěvníkům.

SVAZ TĚLESNĚ POSTIŽENÝCH V ČESKÉ REPUBLICE, O.S., OKRESNÍ ORGANIZACE TEPLICE

REKONDIČNÍ POBYT PRO POSTIŽENÉ OBČANY, REHABILITAČNÍ PLAVÁNÍ V LÁZNÍCH TEPLICE
50 231 Kč

Svaz tělesně postižených v České republice v Tepličkách pomáhá fyzicky znevýhodněným lidem. Příspěvek Nadace ČEZ byl použit na jejich ubytování a dopravu z okresu Teplice na rekondiční výjezdní pobyt v Chřibské v okrese Děčín. Podpora sloužila také k práci zdravotního doprovodu a rehabilitačního pracovníka a zakoupení vstupenek na rehabilitační plavání v lázních Beethoven v Tepličkách.





OBČANSKÉ SDRUŽENÍ CESTA ZA SNEM

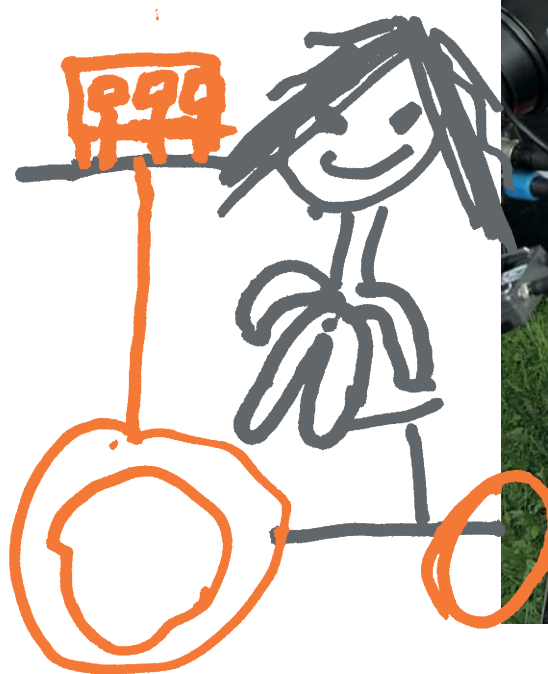
CESTA ZA SNEM – ORANŽOVÉ
KOLO
99 306 Kč

Příspěvek Nadace ČEZ putoval na podporu motivačních zážitkových seminářů v přírodě pro zdravotně znevýhodněné osoby. Během několika víkendů si mohli vyzkoušet různé outdoorové aktivity, jako například stanování, jízdu na handbiku, plavbu na raftu, kánoi nebo plachetnici, lukostřelbu, ping-pong a další sporty. Občanské sdružení Cesta za snem se zaměřuje v první řadě na lidi krátce po úrazu a na ty, kdo jsou po úrazu delší dobu a ztrácejí chuť do života. Skupinám po deseti klientech se věnují zkušení lektori, aktivity probíhají pod dohledem lékařů a zdravotnického personálu.

PROUTEK, OBČANSKÉ SDRUŽENÍ

CHRÁNĚNÉ BYDLENÍ PROUTEK
PLASNÁ
49 991 Kč

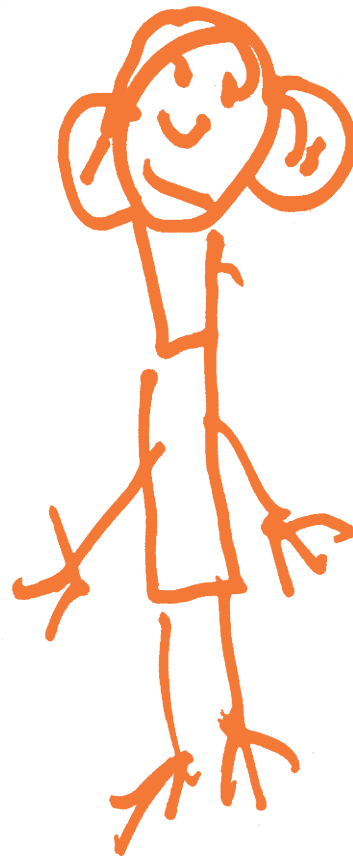
Zaměstnanci občanského sdružení Proutek pomáhají lidem s postižením, aby se dokázali zapojit do běžné populace. Učí je, jak se starat o domácnost, vyřizovat záležitosti na úřadech, u lékaře apod. Chráněné bydlení klade maximální důraz na rozvoj samostatnosti zdravotně znevýhodněných klientů. Příspěvek Nadace ČEZ byl použit na mzdové náklady zaměstnanců. Díky tomu bude možné udržet tuto sociální službu i v dalším období.



ZAMĚSTNANECKÉ GRANTY

ZAMĚSTNANECKÉ GRANTY JE NÁZEV NOVÉHO PROJEKTU, KTERÝ VZNIKL V ROCE 2013. ZAMĚSTNANCI SKUPINY ČEZ MOHLI NAVRHNOUT NEZISKOVÉ ORGANIZACE, VE KTERÝCH SAMI POMÁHAJÍ A KTERÉ PODLE JEJICH NÁZORU POTŘEBUJÍ PODPORU. VŠECHNY DOŠLÉ PROJEKTY BYLY UVEŘEJNĚNY NA INTRANETOVÝCH STRÁNKÁCH SKUPINY ČEZ, KDE ZAMĚSTNANCI MOHLI DÁT NAJEVO SVOJI VOLBU – CELKEM PŘIŠLO 5 000 HLASŮ. SPRÁVNÍ RADA VZALA VÝSLEDKY V ÚVAHU A PODPOŘILA 107 PROJEKTŮ S NEJVYŠŠÍM POČTEM HLASŮ.

PODĚL SE S OSTATNÍMI O SVÉ ZKUŠENOSTI Z NEZISKOVÝCH ORGANIZACÍ, PRÁVĚ TA „TVOJE“ MŮŽE ZÍSKAT PODPORU.





NADÁNÍ A DOVEDNOSTI O.P.S.

ROZHLED II.
30 000 Kč

Obecně prospěšná společnost Nadání a dovednosti pomáhá žákům a studentům dětských domovů a dětem z pěstounské péče se správným výběrem studia a se vstupem na trh práce. Příspěvek Nadace ČEZ zajistil kvalitní kariérní poradkyni, která se osvědčila už v prvním kole projektu Rozhled. Děti na ni velmi pozitivně reagovaly, neměly problém se jí otevřít a společně tak najít vhodnou cestu do jejich budoucího života.

Doporučil Vojtěch Valla – v neziskové organizaci pracuje jako dobrovolník, pomáhá s realizací exkurzí. „Věřím, že jejich projekt má smysl a má potenciál změnit situaci v české společnosti.“

KLUB LODNÍCH MODELÁŘŮ VYBAVENÍ TRATI PRO SOUTĚŽE LODNÍCH MODELÁŘŮ PODLE MEZI- NÁRODNÍCH PRAVIDEL NAVIGA 19 000 Kč

Díky projektu zaměstnaneckých grantů Skupiny ČEZ získal Klub lodních modelářů část vybavení trati pro soutěže a trénink podle mezinárodních pravidel NAVIGA pro rádiem řízené modely lodí. Jde o parkovací dok, který je součástí trati a který si dosud modeláři museli zapůjčovat od sousedních klubů. Mladí členové nyní mohou po celou sezónu trénovat s vlastním vybavením odpovídajícím předpisům pro republikové a mezinárodní soutěže.

Doporučil Luboš Fyrbach, ČEZ, a. s. – dlouhodobě podporuje klub při organizačním zajištění soutěží. „V organizaci jsem sám začínal před 35 lety jako modelář.“





SDRUŽENÍ HASIČŮ ČECH, MORAVY A SLEZSKA SBOR DOBROVOLNÝCH HASIČŮ HLUBOČEC

VYBAVENÍ DĚTÍ SDH HLUBOČEC
PRO POŽÁRNÍ SPORT

29 979 Kč

Požární sport je jednou z mála aktivit pro děti v Hlubočci. Ačkoli místní sdružení hasičů věnuje jejich tréninku maximální péči, chybí jim potřebné vybavení. Příspěvek Nadace ČEZ pomohl k nákupu pomůcek, které není možné vyrobit svépomocí a které byly nad finanční možnosti sdružení. Děti mohou nyní nejen pravidelně cvičit, ale mohou se zúčastňovat i soutěží, na které trénují na domácí půdě.

Doporučil Milan Nedvídek, ČEZ Distribuce, a. s., aktivní člen sdružení od dětských let. „Chci podpořit tento projekt, který pomůže požárnímu sportu v naší obci a tréninkům dětí. Je to moje srdeční záležitost.“

JUNÁK - SVAZ SKAUTŮ A SKAUTEK ČR, STŘEDISKO CHVALETICE

NÁKUP VYBAVENÍ NA LUKOSTŘELBU
A OUTDOOROVÉHO VYBAVENÍ
STŘEDISKA

20 000 Kč

Junák je naší největší organizací dětí a mladých. Ve středisku Chvaletice se jim pravidelně věnují a pořádají také víkendové akce pro širokou veřejnost. Díky příspěvku Nadace ČEZ mohli nakoupit sportovní vybavení pro lukostřelbu, slaňování a aktivní pobyt v přírodě s moderními prvky outdoorových aktivit.

Doporučila Bohuslava Rejmontová, ČEZ, a. s. – v Junáku je aktivní už 20 let. „Skauti jsou poctiví a skromní lidé, kteří si zaslouží podporu. Obětují maximum volného času, který dávají dětem, s vědomím, že přispívají k něčemu, co se jednou vrátí celé společnosti.“



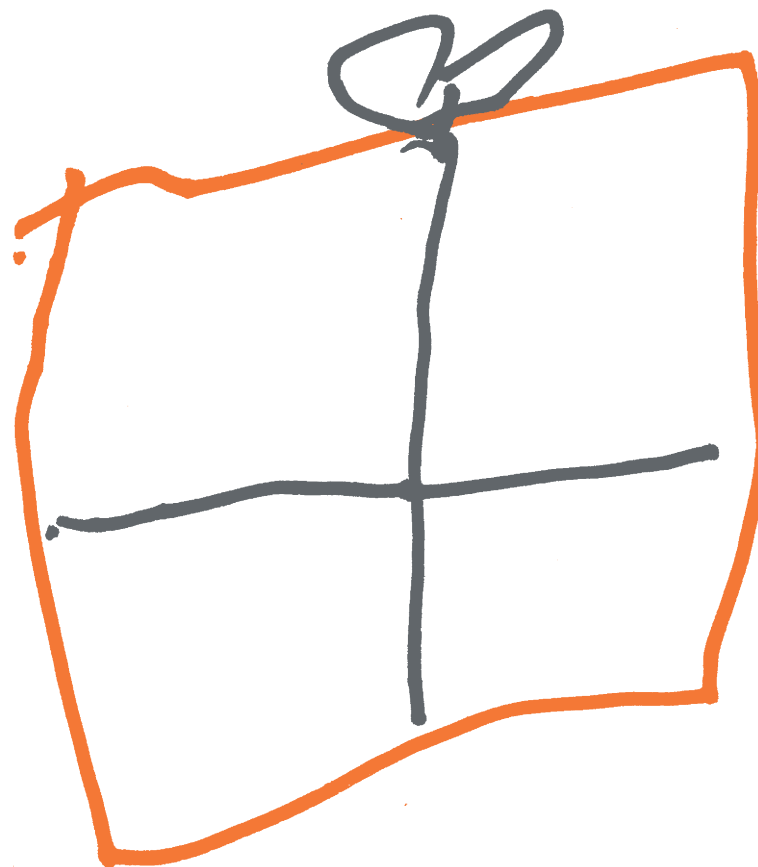
HASIČŮ



PLNÍME PŘÁNÍ

ROK 2013 BYL PÁTÝM ROKEM, KDY SE NADACE ČEZ PODÍLELA SPOLEČNĚ SE ZAMĚSTNANCI SKUPINY ČEZ NA PROJEKTU PLNÍME PŘÁNÍ, MYSLÍME NA DRUHÉ. TENTOKRÁT SE ZAMĚŘIL NA PODPORU VÝCVIKU ASISTENČNÍCH PSŮ PRO HANDICAPOVANÉ. KROMĚ TOHO PŘISPĚLA NADACE ČEZ I NA POMOC LIDEM V OBLASTECH ZASAŽENÝCH POVODNĚMI.

VYPLŇ PŘÁNÍ NĚKOMU, KDO SI HO SÁM SPLNIT NEDOKÁŽE.





ADRA, O.P.S.
PŘÍMÁ POMOC POSTIŽENÝM
POVODNÍ V ROCE 2013
1 406 450 Kč

V roce 2013 opět postihly Českou republiku povodně, které měly katastrofální dopad na řadu občanů, firem a dalších subjektů. Skupina ČEZ jim podala pomocnou ruku. Kromě energií až na tři měsíce zdarma, kterou mohli zákazníci ČEZ získat, pomáhali i zaměstnanci podle svých finančních možností. Na účet Nadace ČEZ poslali neuvěřitelnou částku 1 406 450 Kč. Tyto peníze použila ADRA na přímou pomoc postiženým domácnostem v oblastech Českobudějovicka, Kolínska, Sedlčanska, Litoměřic a Poděbrad. Dalších 1 406 450 Kč navíc věnovala Nadace ČEZ na odstranění povodňových škod obcím. Kromě finanční podpory mnozí ze zaměstnanců také pomáhali přímo jako dobrovolníci v nejvíce zasažených oblastech, ve spolupráci s humanitární organizací ADRA.

**HELPPES - CENTRUM VÝCVIKU
PSŮ PRO POSTIŽENÉ O.P.S.**
PODPORA VÝCVIKU
ASISTENČNÍCH PSŮ
1 159 330 Kč

V rámci charitativního projektu Plníme přání měli v předvánočním čase zaměstnanci Skupiny ČEZ možnost přispět podle svých finančních možností, tentokrát na výcvik asistenčních psů pro postižené. Vybrali 579 665 Kč a Nadace ČEZ tuto sumu zdvojnásobila. Díky tomu získá sedm klientů centra Helppes svého vlastního psiho asistenta. Asistenční pes například pomáhá s oblékáním, otevíráním dveří nebo donese a podá svému pánovi, co potřebuje. Po celý den poskytuje společnost, aniž by narušoval potřebné soukromí. Speciální výcvik asistenčních psů proto zabere mnoho času a je velmi nákladný. Z darované částky společnost Helppes uhradí svým klientům také rekondiční pobyty.



SOUHRN PODPOŘENÝCH PROJEKTŮ 2013

PŘÍJEMCE	MÍSTO	NÁZEV PROJEKTU	SCHVÁLENÁ ČÁSTKA
Praha a Středočeský kraj			159 214 509 Kč
United Sport Partners, s.r.o.	Praha	Talent team - podpora talentů v oblasti sportu	1 300 000 Kč
Diakonie Českobratrské církve evangelické	Praha	VYLOUČENÍ.CZ - Charitativní kampaň na pomoc osobám ohroženým sociálním vyloučením	200 000 Kč
Helpes - Centrum výcviku psů pro postižené, o.p.s.	Hvozdnice	Plníme přání 2013 - podpora výcviku asistenčních psů	1 159 330 Kč
TJ Sokol Liboc, o. s.	Praha 6	Rekonstrukce tenisového areálu	847 000 Kč
Kontakt bB - občanské sdružení pro studium, rehabilitaci a sport bez bariér	Praha	XXII. Strahov Cup - MČR a Vyhlášení nejlepších plavců roku	25 000 Kč
Fokus Praha	Praha 8	Obnova drobného nábytku, vybavení arteterapeutického ateliéru a posílení internetových rozvodů	51 352 Kč
Kvadru, o.p.s.	Praha 1	Podpora činnosti organizace a pořízení kompenzačních pomůcek	49 800 Kč
"volleyball.cz ČZU Praha"	Praha	Minivolejbal v barvách	200 000 Kč
Zámecký hřebčín Lojovice, o.s.	Velké Popovice	Jezdecký klub Lojovice - vybudování jízďárny	200 000 Kč
Otevřená společnost	Praha	Gypsy spirit 2013	300 000 Kč
Sluneční domov	Praha	Chráněné bydlení a respirační centrum v Dolních Počernicích - "Dostavba 1. nadzemního podlaží SD"	850 000 Kč
Mateřská škola speciální, Základní škola praktická a Základní škola speciální, Praha 9, Bártlova 83	Praha 9	Zkvalitnění výuky žáků s mentálními postiženími	90 000 Kč
Nadace Národ dětem	Praha 5	1000 statečných - nákup reagentů	50 359 Kč
Domov svaté Rodiny	Praha 6	Rekonstrukce oken Domova svaté Rodiny v Liboci	49 702 Kč
Nadační fond pro podporu vědy při Učené společnosti České republiky	Praha	Udělení cen pro středoškolské studenty i pedagogy a pro mladé vědecké pracovníky	500 000 Kč
ADRA, o.p.s.	Praha	Přímá pomoc postiženým povodní v roce 2013	199 841 Kč
Nejsi na to sama	Praha 2	Darujte knoflík! - osvětová činnost na pomoc ženám s rakovinou prsu	300 000 Kč
Nadační fond Šance	Praha 20	Charitativní koncert	50 000 Kč
Skibeck	Praha	SKIBECK - organizace kurzu lyžování s protézou	100 000 Kč
Česká asociace tělesně handicapovaných sportovců	Praha 6	Jedte s námi - volnočasový projekt pro handicapované	150 000 Kč
Městská část Praha 5	Praha	Bezpečnost a ochrana dětí a mládeže v Praze 5 - osvětlení přechodu	156 054 Kč
FSC Libuš	Praha 4	Oprava hřiště UMT FSC Libuš	500 000 Kč
Dukláček, o.s.	Praha	Podpora mládežnického sportu ve školách a školkách na Jižním Městě	800 000 Kč
Hlavní město Praha	Praha	Bezpečnost a ochrana dětí a mládeže ve městě Praze - osvětlení přechodu	216 032 Kč

PŘÍJEMCE	MÍSTO	NÁZEV PROJEKTU	SCHVÁLENÁ ČÁSTKA
SK Cyklistů Praha	Praha 6	Pražský MTB pohár, seriál závodů horských kol pro širokou veřejnost	250 000 Kč
Centrum Paraple, o.p.s.	Praha	Zajištění zdravotní a ošetřovatelské péče při rehabilitačních pobytech	253 082 Kč
Nadáni a dovednosti, o.p.s.	Praha 1	Rozhled II. - kariéerní poradenství	30 000 Kč
Tělocvičná jednota Sokol Zbraslav	Praha	Postupová taneční soutěž ve společenském tanci pro děti, mládež, dospělé a seniory	25 000 Kč
Klub nemocných cystickou fibrózou, o.s.	Praha	Dechové pomůcky pro nemocné cystickou fibrózou	30 000 Kč
TJ Sokol Hlubočepy	Praha 5 - Hlubočepy	Náhradí pro dětské oddíly	23 000 Kč
Galén, spol. s r.o.	Praha 5	Laboratorní diagnostika - tisk odborné publikace	100 000 Kč
Status humana	Praha	Duhové víkendy aneb sportovní dny pro děti z dětských domovů	900 000 Kč
Arcolor	Praha	Festival mladé módy Arcolor	14 000 Kč
DHC Slavia Praha	Praha	Úprava sportoviště pro handicapované sportovce	680 000 Kč
ADRA, o.p.s.	Praha	Přímá pomoc postiženým povodní v roce 2013	1 206 609 Kč
Tenisový klub Sparta Praha	Praha 7	Krizová pomoc - povodně 2013	50 000 Kč
Český svaz ochránců přírody	Praha	Podpora Národní sítě záchranných stanic	800 000 Kč
Všeobecná fakultní nemocnice v Praze	Praha	Oranžové naslouchání - dětské hřiště	50 000 Kč
Naděje pro zvířata, o.s.	Praha	Podpora vzdělávání mladistvých v oblasti opuštěných zvířat	100 000 Kč
Nadace Pohyb bez pomoci	Praha	Dynamická Neuromuskulární Stabilizace - osvětová činnost	1 000 000 Kč
Nemocnice Na Homolce	Praha	Alergologické centrum funkční respirační diagnostiky	40 000 Kč
Basket Slovanka	Praha	Pronájem sportovního zařízení	350 000 Kč
České vysoké učení technické v Praze	Praha	Oranžové kolo Nadace ČEZ - stipendia pro studenty	25 186 Kč
Pro Corde - občanské sdružení pro podporu a rozvoj kardiiovaskulárního programu v České republice	Praha 5	Srdce - pořízení srdeční podpory	1 000 000 Kč
Občanské sdružení Mahler 2000 - Společnost Gustava Mahlera	Praha	Ema Destinnová - Věta somnium breve (Život snů je krátký) - digitalizace obrazů	180 000 Kč
PERCEPTIO, o.s.	Praha 5 - Jinonice	Trestně právní pohled na sociopatologické jevy jako rasismus, neonacismus a xenofobie	700 000 Kč
ALBA - asociace pro integraci handicapovaných do společnosti	Praha	Právní poradna pro handicapované	100 000 Kč
Hospicové občanské sdružení Cesta domů	Praha 7	Cesta domů - Oranžové kolo - opravy nebytových prostor	101 356 Kč
Civilizační choroby zaživiho ústrojnadační fond	Dolní Jirčany	Operační duodenoskop	500 000 Kč
volleyball.cz ČZU Praha	Praha	Calocaghata - volejbalem proti drogám	200 000 Kč

PŘÍJEMCE	MÍSTO	NÁZEV PROJEKTU	SCHVÁLENÁ ČÁSTKA
Institut klinické a experimentální medicíny	Praha 4	Buněčná léčba pacientů se syndromem diabetické nohy ohrožených amputací	500 000 Kč
Společnost pro gastrointestinální onkologii, o.s.	Praha	Crossing Borders - organizace mezinárodních setkání týmu	250 000 Kč
Českomoravský billiardový svaz	Praha 6 - Břevnov	Podpora rozvoje snookru	100 000 Kč
Úspěšné dítě, o.p.s.	Praha	Podpora dětí s ADHD	500 000 Kč
Nadace Naše dítě	Praha 8	Pomoc ohroženým dětem - finanční pomoc, provozní náklady	1 000 000 Kč
Fotbalový klub Dukla Praha	Praha	Podpora mládežnického fotbalu FK DUKLA Praha o.s.	1 500 000 Kč
Spolek Divadla Radka Brzobohatého, o.s.	Praha 1	Podpora Divadla Radka Brzobohatého	1 000 000 Kč
Nadace policistů a hasičů - vzájemná pomoc v tísni	Praha	Pomoc sirotkům po policistech a hasičích a těžce tělesně postiženým policistům a hasičům - léčebně-ozdravný pobyt	250 000 Kč
Asociace pro mládež, vědu a techniku AMAVET, o.s.	Praha	Cena Nadace ČEZ 2013 o nejlepší studentskou vědeckotechnickou práci, 14. ročník	300 000 Kč
Občanské sdružení Máša	Praha	Kontaktní a informační centrum pro alergie, astmatiky a ekzematiky	400 000 Kč
Společnost rodičů a přátel dětí s Downovým syndromem, o.s.	Praha	Setkání rodičů a dětí "Naše maličké" - provozní a materiálové náklady	30 000 Kč
Duha Jasmin (jeden ze základních článků celostátní organizace s názvem sdružení Duha)	Praha 3	Vzdělávání a sociální dovednosti aneb s Jasminem to dokážeš	20 000 Kč
Česká asociace paraplegiků - CZEPA	Praha	Hvězdný bazar - provozní náklady	300 000 Kč
Středisko prevence a léčby drogových závislostí Drop In o.p.s.	Praha 1 - Staré Město	Centrum metadonové substituce Praha s působností pro Středočeský kraj	50 000 Kč
TJ ČEZ Praha	Praha 4	Podpora činnosti TJ ČEZ Praha - pronájem sportovišť	200 000 Kč
SANANIM	Praha	Vzdělání pro Melory	120 000 Kč
Nakladatelství FORUM, s.r.o.	Praha 2	Hlavní partner 1. konference: Problematika školního vzdělávacího programu pro základní vzdělávání	30 000 Kč
Český atletický svaz	Praha 6	Atletické soutěže mládeže 2013	1 700 000 Kč
Dělnická tělocvičná jednota Jinonice	Praha 5	Pořízení nafukovací tenisové haly na 3 tenisové kurty	800 000 Kč
Občanské sdružení Borůvka	Praha 3	Doprava dětí a mládeže se zdravotním postižením	35 000 Kč
PERCEPTIO, o.s.	Praha 5 - Jinonice	Vzpomínkový večer - 70. výročí bitvy u Stalingradu a bitvy u Sokolova	60 000 Kč
EDUKATIVNÍ SPOLEČNOST	Praha	Osvěta a propagace života a odkazu Přemysla Otakara II.	1 329 000 Kč
Občanská spojka, o.s.	Praha	Příprava realizace a umístění sochy Přemysla Otakara II.	1 171 000 Kč
Sdružení rodičů a přátel dětských folklorních souborů JARO	Praha 5	Vystoupení TS JARO v USA - New York	120 000 Kč
Střední škola, Základní škola a Mateřská škola pro sluchově postižené, Praha 5, Výmolova 169	Praha	Modernizace studijního vybavení pro žáky se sluchově postižením základní a střední školy Výmolova	500 000 Kč

PŘÍJEMCE	MÍSTO	NÁZEV PROJEKTU	SCHVÁLENÁ ČÁSTKA
Museum Kampa - Nadace Jana a Medy Mládkových	Praha - Malá Strana	Katalog Františka Kupky / Realizace Katalogu (publikace) / Sbírka Jana a Medy Mládkových	250 000 Kč
SportGroup.cz, s.r.o.	Praha 4	Náborové sportovní akce dětí, včetně zdravotně postižených	250 000 Kč
AC Sparta Praha - Florbal	Praha 9	Děti a sport, základ zdravé společnosti	150 000 Kč
Pražský spolek ochránců zvířat	Praha 4	Stavíme nový kočičí dům - útulek pro kočky	83 000 Kč
Nadace policistů a hasičů - vzájemná pomoc v tísni	Praha	Pomoc dětem pozůstalým po policistech a hasičích, kteří zahynuli při plnění služebních povinností a policistům a hasičům těžce tělesně postiženým následkem zranění utrpěného v přímé souvislosti s výkonem služby	250 000 Kč
Hokejový klub Kladno, o.s.	Kladno	Podpora sportovních a vzdělávacích aktivit mládežnických týmů HC Kladno	1 000 000 Kč
BC Kolín	Kolín	Oranžové hřiště - výstavba sportovního hřiště	1 000 000 Kč
Základní škola a mateřská škola Husinec - Rež	Rež	Tělocvična v přírodě	200 000 Kč
Okrašlovací spolek pro Mšeno a okolí, o.s.	Mšeno	Záchrana Lesního divadla ve Mšeně	50 000 Kč
Město Vočice	Vočice	Hřiště pro Vočice	500 000 Kč
Nadační fond Rozum a Cit	Praha	Pěšounské rodiny, domov opuštěným dětem	100 000 Kč
Tělocvičná jednota Sokol Pyšely	Pyšely	Výměna vchodových dveří a rekonstrukce jeviště v sokolovně	100 000 Kč
Obec Zálezlice	Zálezlice	Povodňová pomoc - obnova dětského hřiště po povodních	150 000 Kč
Obec Vraňany	Vraňany	Povodňová pomoc - obnova elektroinstalace a osvětlení sportovního areálu	75 000 Kč
Obec Dolní Beřkovice	Dolní Beřkovice	Povodňová pomoc - obnova základní školy 1. stupně	50 000 Kč
SH ČMS - Sbor dobrovolných hasičů Želízky	Želízky	Zlepšení vybavení družstev hasičského sportu SDH Želízky	50 000 Kč
Liga na ochranu zvířat České republiky	Praha	Záchrana dlouhodobě týraných koní a krav ze Všenor	30 000 Kč
SH ČMS - Sbor dobrovolných hasičů v Říčanech	Říčany	Nákup sady soutěžních hadic pro požární útok	18 320 Kč
Judo víc než sport	Loděnice	Nákup zíněnký „Tatami“ a její zabezpečení	30 000 Kč
Pionýr	Praha	Nové lodě na dětský letní tábor	30 000 Kč
TJ Sokol Jevíněves	Jevíněves	Oprava a stavební úpravy buněk na hřišti.	30 000 Kč
Letecko-modelářský klub Borec Kolín	Kolín	Pořízení sekačky na trávu pro modelářské letiště	30 000 Kč
Tělovýchovná jednota Sokol Vraný	Vraný	Nákup hliníkových branek pro přípravku a dresů	30 000 Kč
Obec Vysoký Újezd	Vysoký Újezd	Nákup zásahového vybavení JSDH	29 519 Kč
TJ Solenice, o.s.	Solenice	Molo pro lodě	30 000 Kč
Tělovýchovná jednota AFK Hořín	Hořín	Obnova činnosti mládežnických mužstev TJ AFK Hořín	30 000 Kč
TJ Tatran Kamenný Přívoz	Kamenný Přívoz	TJ Tatran Kamenný Přívoz-mládež - sportovní vybavení	30 000 Kč
Statutární město Kladno	Kladno	Bezpečnost a ochrana dětí a mládeže ve městě Kladně - osvětlení přechodu	210 520 Kč

PŘÍJEMCE	MÍSTO	NÁZEV PROJEKTU	SCHVÁLENÁ ČÁSTKA
Sbor dobrovolných hasičů Bystřice	Bystřice	Modernizace hasičského sportovního zařízení	30 000 Kč
Canisterapie Kladno o.s.	Milý	Psi - čtyřnozí pomocníci	30 000 Kč
1. pionýrská skupina Podskaláci	Praha 4	Výroba podsadových stanů – táborová základna Mezno - Mitrovce	30 000 Kč
TJ Štěchovice	Štěchovice	Oprava sportovního areálu po povodni	30 000 Kč
FC Mělník	Mělník	Materiálové vybavení fotbalových týmů žen FC Mělník	28 000 Kč
Město Benešov	Benešov	Bezpečnost a ochrana dětí a mládeže ve městě Benešov - osvětlení přechodu	249 578 Kč
FK Pšovka Mělník, o.s.	Mělník	Nákup sportovního vybavení a opravy v areálu FK PŠOVKA MĚLNÍK	30 000 Kč
Autoklub v AČR Slaný	Slaný	Rekonstrukce budovy na plochodrážním stadionu Slaný	200 000 Kč
Obec Kamenné Žehrovice	Kamenné Žehrovice	Stromy pro všechny	150 000 Kč
Město Březnice	Březnice	Bezpečnost a ochrana dětí a mládeže v obci Březnice - osvětlení přechodu	292 457 Kč
Základní škola a mateřská škola T. G. Masaryka, Milovice	Milovice	Výtah pro lidi	600 000 Kč
Obec Vojkovice	Vojkovice	Obnova lipové aleje po povodni	180 000 Kč
Český rybářský svaz MO TTP Kladruby	Kladruby	Rybářské závody pro děti a handicapované rybáře z celé ČR	40 000 Kč
Městys Štěchovice	Štěchovice	Krizová pomoc - povodně 2013 - obnova speciální učebny ZŠ po zaplavení - cvičná kuchyně	50 000 Kč
Obec Hořín	Hořín	Krizová pomoc - povodně 2013 v obci Hořín	50 000 Kč
Základní škola Štěchovice, okres Praha - západ	Štěchovice	CHCEME ZNOVU SPORTOVAT - rekonstrukce zdevastované tělocvičny povodní v červnu 2013	250 000 Kč
BC Kolín	Kolín	Sport jako životní styl - sportovní vybavení, provozní náklady	500 000 Kč
Vyšší Hrádek, poskytovatel sociálních služeb	Brandýs nad Labem	Osobní asistent podpoří samostatnost lidí s mentálními postižením	204 350 Kč
Obec Choťsko	Nový Knín	Rekonstrukce zařízení sportoviště	600 000 Kč
HC Junior Mělník	Mělník	Podpora sportovní činnosti mládeže - lední hokej	100 000 Kč
Občanské sdružení na ochranu zvířat Toulavé Tlapky	Praha 4	Podpora činnosti sdružení na ochranu zvířat Toulavé Tlapky - péče o zvířata	100 000 Kč
Chlupáči v nouzi, o.s.	Králov Dvůr u Berouna	Úhrada veterinární péče	100 000 Kč
Mateřská škola Hlášek s.r.o.	Hlásná Třebaň	Hlásek si hraje - herní prvky	271 000 Kč
Domov seniorů Benešov, poskytovatel sociálních služeb	Benešov	Víceúčelové kulturní a společenské centrum - vybavení centra	30 000 Kč
Mělnický osvětový a okrašlovací spolek, o.s.	Mělník	Projekt obnovy varhan chrámu sv. Petra a Pavla v Mělníce	150 000 Kč
Základní orgnaizace Českého svazu chovatelů v Čitově	Čitov	Rekonstrukce sociálního zařízení	100 000 Kč
Okresní fotbalový svaz Mělník	Mělník	Trenérská ČEZ akademie - pronájem sportovišť	50 000 Kč

PŘÍJEMCE	MÍSTO	NÁZEV PROJEKTU	SCHVÁLENÁ ČÁSTKA
SH ČMS - Sbor dobrovolných hasičů Březinka	Kokořín	Nákup majetku pro pořadatelské akce SDH Březinka - dětské akce - požární sport	30 000 Kč
Základní škola speciální, Mladá Boleslav	Mladá Boleslav	Zatraktivnění a vizualizace výuky základů přírodovědných předmětů pomocí interaktivní tabule	39 930 Kč
Obec Korkyně	Korkyně	Rekonstrukce a oplocení hřiště	200 000 Kč
Sdružení na pomoc dětem s handicapem	Praha 14	Jak získat dobrý job - provozní náklady	50 000 Kč
Sdružení obcí Sedčánska	Sedčany	Sedčánsko vítá cyklisty a turisty aneb více o nás v terénu a v letácích	180 000 Kč
Rodinné centrum Kašpárek Mělník, o.s.	Mělník	Výlety ze sociální izolace - vstupné na představení	24 450 Kč
Základní škola, Olešovice, Ringhoferova 436	Kamenice – Olešovice	Veselá zahrada	34 000 Kč
Obec Zbožičko	Zbožičko	Vytvoření muzea vesnice ve stavbě bývalé trafostanice	25 000 Kč
ProFem - konzultační středisko pro ženské projekty, o.p.s.	Praha 5	Mluvme spolu o domácím násilí - osvětová činnost	50 000 Kč
Obec Nižbor	Nižbor	Multifunkční hřiště u BMX dráhy	220 000 Kč
Svaz diabetiků České republiky, územní organizace Mělník	Mělník	Preventivní pobyt a další ozdravné akce pro diabetiky	50 000 Kč
Město Zruč nad Sázavou	Zruč nad Sázavou	Hřiště pro seniory	800 000 Kč
Hokejový klub Kladno, občanské sdružení	Kladno	Podpora sportovních a vzdělávacích aktivit mládežnických týmů HC Kladno	1 000 000 Kč
Plochodrážní klub Mšeno v AČR	Mšeno	Příprava mládeže pro kvalitní a bezpečnou jízdu	70 000 Kč
SK Olympik Mělník	Kly	Rozvoj a činnost futsalového klubu SK Olympik Mělník - pronájem hal	60 000 Kč
Taneční škola B-Original, o.s.	Králov Dvůr	B2BALANCE TOUR 2013 - Mistrovství ČR tanečních skupin CDO, regionální kolo - Praha a regionální kolo - Středočeský kraj	30 000 Kč
Klub veslařů mělnických 1881, o.s.	Mělník	Zajištění sportovního vybavení pro žactvo KVM (10-13 let)	120 000 Kč
Tělovýchovná jednota Vitana Byšice	Byšice	Podpora sportovních aktivit dětí a mládeže	212 000 Kč
Nadace Jedličkova ústavu	Praha 2	Příspěvek na osob. automobil vhodný pro přepravu sourozenců z těžkým zdravotním postižením	150 000 Kč
Diakonie ČCE - Středisko humanitární a rozvojové pomoci	Praha	Školení dobrovolníků humanitární pomoci	50 000 Kč
Spravedlivý mezi seniory o.s.	Praha	Posílení kvality života seniorů - nákup polohovacích lůžek	500 000 Kč
Sdružení pro podporu SK Roudnice nad Labem	Praha	Oprava hřiště s UMT III. generace SK Roudnice nad Labem	500 000 Kč
SANANIM	Praha	Nákup objektu a jeho drobná rekonstrukce pro Terapeutickou komunitu Němčice	200 000 Kč
"Cesta za snem"	Praha	Cesta za snem - Oranžové kolo - realizace zážitkových akcí	99 306 Kč
FK Pšovka Mělník, o.s.	Mělník	Podpora činnosti a rozvoj mládeže FK PŠOVKA MĚLNÍK - sportovní vybavení	80 000 Kč

PŘÍJEMCE	MÍSTO	NÁZEV PROJEKTU	SCHVÁLENÁ ČÁSTKA
Jihočeský kraj			
Krajské ředitelství policie Jihočeského kraje	České Budějovice	Pořízení majetku pro potřeby řešení mimořádných událostí, ochrany obyvatelstva a krizových situací	1 950 000 Kč
Obec Všemyslice	Neznašov	Projektová dokumentace k projektu Snížení energetické náročnosti a přístavba MŠ Neznašov	120 000 Kč
Základní škola a Mateřská škola a poskytovatel sociálních služeb, Kaňka o.p.s.	Tábor	Oranžové kolo - "...šlapu si, ani nevím jak" - nákup přístroje k procvičování pohyblivosti	51 215 Kč
Domáci hospic Jordán, o.p.s.	Tábor	Terénní služby domácího hospice	48 166 Kč
Obec Dobšice	Dobšice	Úprava hřiště pro děti a dospělé	120 000 Kč
1. Centrum zdravotně postižených jižních Čech, o.s.	České Budějovice	Opravy a bezbariérové úpravy v 1.CZP JČ, o.s. - Oranžové kolo	50 750 Kč
Centrum Bazalka, o.p.s.	České Budějovice	Podpora regionů - oranžové kolo - Zliv Slavnosti mrkve	50 147 Kč
Obec Chrástfany	Chrástfany	Zlepšení sociálního zázemí v ZŠ Chrástfany	180 000 Kč
Obec Jickovice	Jickovice	POVODNĚ 2013 - HASIČI dovybavení jednotky	98 773 Kč
Obec Malovice	Malovice	Technika při povodních - Malovice	100 000 Kč
TJ Jiskra Bechyně	Bechyně	Rekonstrukce tenisové klubovny	737 964 Kč
Obec Boršov nad Vltavou	Boršov nad Vltavou	Technické dovybavení jednotky dobrovolných hasičů	100 000 Kč
Město Zliv	Zliv	Zlepšení tepelného komfortu KD Zliv	270 000 Kč
Město Bavorov	Bavorov	Krizová pomoc - povodně 2013 ve městě Bavorov	50 000 Kč
Český svaz včelařů, o.s., základní organizace Albrechtice nad Vltavou	Albrechtice nad Vltavou	Boj s VAROÁZOU nepřitelem včely medonosné	28 100 Kč
Občanské sdružení Devětsil Truskovice	Truskovice	Obnova dětského hřiště na návsi	30 000 Kč
Tělovýchovná Jednota Spartak Trhové Sviny, o.s.	Trhové Sviny	Vylepšení zázemí pro T ballovy tým	30 000 Kč
SK Florbal Club Týn nad Vltavou	Týn nad Vltavou	Autobusová doprava dětí na turnaje	20 000 Kč
Základní kynologická organizace č. 307	Týn nad Vltavou	Úprava prostoru pro výcvik psů, vybavení cvičiště	15 000 Kč
Farní charita Týn nad Vltavou	Týn nad Vltavou	Zajištění provozu a setkávání v klubu seniorů	30 000 Kč
Český rybářský svaz, místní organizace 3, České Budějovice	České Budějovice	Rybářský kroužek handicapované mládeže	30 000 Kč
Chrástfanský spolek - Stuničko	Chrástfany	Aparatura pro ozvučení akcí	30 000 Kč
Junák - svaz skautů a skautek ČR, středisko Bechyně	Bechyně	Nákup stanů	30 000 Kč
T.O. Nová Dvojka	České Budějovice	Žijeme ve městě - a co příroda? - materiállové a spotřební vybavení	30 000 Kč
Město Jindřichův Hradec	Jindřichův Hradec	Bezpečnost a ochrana dětí a mládeže ve městě Jindřichův Hradec, m. č. Horní Žďár - osvětlení přechodu	300 000 Kč
SDH Žimutice	Žimutice	Koupě přetlakového ventilu	15 004 Kč
TJ Sokol Římov	Římov	Dětské hřiště v obci Římov	800 000 Kč
Město Veselí nad Lužnicí	Veselí nad Lužnicí	Bezpečnost a ochrana dětí a mládeže ve městě Veselí nad Lužnicí - osvětlení přechodu	220 264 Kč

PŘÍJEMCE	MÍSTO	NÁZEV PROJEKTU	SCHVÁLENÁ ČÁSTKA
Kruh svobodných Dálava	Staré Hodějovice	Čistírna odpadních vod dětské táborové základny Dálava	30 000 Kč
TJ Jiskra Bechyně, Tenisový oddíl	Bechyně	Zkvalitnění materiálního vybavení po postupu do 2. ligy při zachování úrovně přípravy mládeže.	30 000 Kč
Základní škola a Mateřská škola a poskytovatel sociálních služeb, Kaňka o.p.s.	Tábor	Koncert, který otvírá dveře	30 000 Kč
Diecézní charita České Budějovice	České Budějovice	Dětský tábor (pro děti ze sociálně slabých rodin)	30 000 Kč
Město Volary	Volary	Bezpečnost a ochrana dětí a mládeže ve městě Volary - osvětlení přechodu	395 330 Kč
Město Týn nad Vltavou	Týn nad Vltavou	Bezpečnost a ochrana dětí a mládeže v městě Týn nad Vltavou - osvětlení přechodu	223 741 Kč
Klub lodních modelářů	Ledenice	Vybavení tratí pro soutěže lodních modelářů podle mezinárodních pravidel NAVIGA	19 000 Kč
Město Protivín	Protivín	Stromové aleje v Protivíně	200 000 Kč
Obec Záhोř	Záhоř	Bezpečnost a ochrana dětí a mládeže v obci Záhоř - osvětlení přechodu	466 081 Kč
Městys Dolní Bukovsko	Dolní Bukovsko	Úprava životního prostředí pietního místa	100 000 Kč
Městys Dolní Bukovsko	Dolní Bukovsko	Digitalizace promítacího zařízení kina v Dolním Bukovsku	100 000 Kč
Domov Libnič a Centrum sociálních služeb Empatie	Libnič	Zahradní terapie pro lidi s postižením	53 792 Kč
Prutek, občanské sdružení	Pluhův Žďár	Chráněné bydlení Prutek Plasná - mzdové náklady pracovníků	49 991 Kč
Obchodní akademie a Jazyková škola s právem státní jazykové zkoušky, Písek	Písek	Bolestné kameny	800 000 Kč
SK Jankov	Jankov	Obnova plochy sportovního hřiště	1 000 000 Kč
Základní škola a Mateřská škola Záhоř	Záhоř	Bezbariérová škola	600 000 Kč
Žraloci Ledence	Ledenice	Softball - cesta k rozvoji nových sportů	225 000 Kč
Město Bechyně	Bechyně	Krizová pomoc - povodně 2013 v Bechyni	50 000 Kč
Město Husinec	Husinec	Krizová pomoc - povodně 2013 v městě Husinec	50 000 Kč
Obec Dobronice	Dobronice u Bechyně	Krizová pomoc - povodně 2013 v obci Dobronice u Bechyně	50 000 Kč
Obec Strunkovice nad Blanicí	Strunkovice nad Blanicí	Krizová pomoc - povodně 2013 v obci Strunkovice nad Blanicí	50 000 Kč
Obec Slavče	Slavče	Oranžové hřiště	750 000 Kč
Obec Žimutice	Žimutice	Výstavba bezbariérového a bezpečného vstupu k víceúčelovému hřišti	200 000 Kč
Obec Modrá Hůrka	Modrá Hůrka	Úprava bytů pro sociálně slabší	110 000 Kč
Město Bechyně	Bechyně	Zabezpečení pohybu dětí a tělesně handicapovaných chodců v místní části Hvoždany	210 000 Kč
Obec Bečice	Bečice	Snížení ekologické zátěže par. č. 2289/1	180 000 Kč
Obec Záhоř	Záhоř	Rekonstrukce prostor pro sociální využití	100 000 Kč
Mažoretkový klub Panenky, České Budějovice	České Budějovice	Mažoretky Panenky ČB 2013 - doprava na ME	20 000 Kč



PŘÍJEMCE	MÍSTO	NÁZEV PROJEKTU	SCHVÁLENÁ ČÁSTKA
Město Jindřichův Hradec	Jindřichův Hradec	Oranžové hřiště u 2. mateřské školy Jindřichův Hradec III, Jáchymova 209	750 000 Kč
Zdravotnická záchraná služba Jihočeského kraje	České Budějovice	Pořízení pagerového systému pro aktivaci výjezdových skupin ZZS JČK	2 500 000 Kč
Tělovýchovná jednota Kunžak	Kunžak	Automatický závlahový systém pro fotbalové hřiště Kunžak	250 000 Kč
Obec Ždár	Ždár	Čistší voda ve Ždaru - čistírna odpadních vod	200 000 Kč
Sdružení rodičů pro podporu Gymnázia J.V. Jirsíka v Č. Budějovicích	České Budějovice	Praktické pokusy nejen pro nižší gymnázium	150 000 Kč
Město Protivín	Protivín	Rozšíření sportoviště v areálu FK Protivín - nohejbalové hřiště a tenisová zeď	500 000 Kč
Obec Horní Stropnice	Horní Stropnice	Nákup sněžného skútru pro značení běžeckých tras	250 000 Kč
Obec Albrechtice nad Vltavou	Albrechtice nad Vltavou	Omezení prašnosti a bezbarierové přístupy v Albrechticích	200 000 Kč
Nadace města České Budějovice pro podporu vzdělávání a vědy	České Budějovice	Sociální podpora dvou studentek-oboustranných sirotek	250 000 Kč
Obec Březnice	Březnice	Výstavba II. etapy dětského hřiště ve Březnici	200 000 Kč
Obec Divčice	Divčice	Rekonstrukce Kovárny	180 000 Kč
Obec Hosty	Hosty	Oprava střechy obecního kulturního domu	150 000 Kč
Společnost pro dobré soužití česky a německy hovořících zemí a občanů	Písek	Energie v nás a kolem nás 2013	30 000 Kč
Obec Horní Kněžeklady	Týn nad Vltavou	Rekultivace prostředí a úprava rekreačně-sportovní zóny Štipoklasy	250 000 Kč
Město Hluboká nad Vltavou	Hluboká nad Vltavou	Odpočinková zóna Domova důchodců II.	250 000 Kč
Obec Tálin	Tálin	Modernizace zázemí pro kulturní a sportovní akce	200 000 Kč
Tělovýchovná jednota Libín 1096, o.s.	Prachovice	Podpora zapojení mládeže a dospělých do výkonostního stolního tenisu	100 000 Kč
Město Vodňany	Vodňany	Osvětlení přechodu Na Sadech ve Vodňanech	300 000 Kč
Obec Olešník	Olešník	Oranžové hřiště	750 000 Kč
Obec Žimutice	Žimutice	Víceúčelové hřiště Žimutice	750 000 Kč
Kulturní středisko města Bechyně	Bechyně	Restaurování varhanního nástroje	146 000 Kč
Základní škola Týn nad Vltavou, Hlínecká	Týn nad Vltavou	Oranžová učebna - učební pomůcky	200 000 Kč
Základní škola Hluboká nad Vltavou, okres České Budějovice	Hluboká nad Vltavou	Renovace atletické dráhy	750 000 Kč
Domácí hospic Jordán, o.p.s.	Tábor	Rozvoj domácí hospicové péče na Táborsku	500 000 Kč
Obec Mydlovary	Mydlovary	Úprava návsi a obecních komunikací IV. etapa Mydlovary	180 000 Kč
Město Tábor	Tábor	Modernizace dětského hřiště v MŠ Tábor, Petrohradská 2393	750 000 Kč
Obec Paseky	Paseky	Oprava kulturního zařízení (objekt bývalé školy)	180 000 Kč
Obec Nákří	Nákří	Zlepšení životního prostředí a bezpečnosti dětí při docházce do školy	180 000 Kč
Obec Čičenice	Čičenice	Rekonstrukce sociálního bytu	180 000 Kč



PŘÍJEMCE	MÍSTO	NÁZEV PROJEKTU	SCHVÁLENÁ ČÁSTKA
Město Vodňany	Vodňany	Vybavení polikliniky novými lavičkami a nová výzdoba chodeb	50 168 Kč
Střední odborná škola a Střední odborné učiliště, Jindřichův Hradec, Jáchymova 478	Jindřichův Hradec	Výtah pro žáky se zdravotním postižením na SOŠU JH	450 000 Kč
Plzeňský kraj			
Gymnázium J.Š.Baara, Domažlice, Pivovarská 323	Domažlice	Vybavení laboratoře fyziky	196 000 Kč
Nadační fond BushiDo - IRU	Plzeň	"SA_2013" - Podpora majitelům Akit prokazatelně nemocných chorobou Sebaceozní adenitida.	30 000 Kč
Jachetní klub Plzeň	Plzeň	Zvýšení bezpečnosti a rozvoj mládežnických tříd - Bolevák	30 000 Kč
Dům dětí a mládeže Klatovy	Klatovy	Podpora florbalových aktivit	30 000 Kč
Statutární město Plzeň	Plzeň	Bezpečnost a ochrana dětí a mládeže v městě Plzeň - osvětlení přechodu	228 926 Kč
Město Blovice	Blovice	Bezpečnost a ochrana dětí a mládeže ve městě Blovice - osvětlení přechodu	250 512 Kč
Obec Líně	Líně	Bezpečnost a ochrana dětí a mládeže v obci Líně - osvětlení přechodu	243 790 Kč
Obec Tlučná	Tlučná	Doplnění mobiliáře dětského hřiště	39 000 Kč
Kláster Chotěšov	Chotěšov	Oranžové kolo - honorář za koncert	51 482 Kč
Masarykova základní škola a mateřská škola v Žihli	Kralovice	Zkvalitnění výuky fyziky a technického praktika na Masarykově ZŠ a MŠ v Žihli	195 576 Kč
Český svaz ochránců památek, o.s.	Plzeň	Rekonstrukce vstupu do zámecké sýpky	49 269 Kč
Folklorní skupina MÁJ	Blatnice u Plzně	Rozvoj folklorních tradic - pořízení krojů	50 000 Kč
Město Klatovy	Klatovy	Akce "Na jedné lodi" dne 27. 6. 2013 - osvětlová činnost	58 000 Kč
Oblast Klubu českých turistů Plzeňského kraje, o.s.	Plzeň	Vlastivědné informační tabule, 2. etapa	50 000 Kč
Pomocné tlapy, o.p.s.	Starý Plzenec	Od štěněte k hrdinovi - výchova a výcvik psů	150 000 Kč
TOTEM - regionální dobrovolnické centrum	Plzeň	Letokruhy - seniorské dobrovolnictví	141 568 Kč
Sdružení občanů EXODUS	Plzeň	Kultura komunitně - Tremošná 2013	90 000 Kč
Město Dobřany	Dobřany	Venkovní posilovna v areálu Přírodního koupacího biotopu Dobřany	150 000 Kč
JAZZ BEZ HRANIC	Plzeň	Mezinárodní festival Jazz bez hranic 2013 - honoráře	100 000 Kč
Dobrovolnická Regionální Agentura DoRA	Plzeň	Dobrovolníci plzeňského kraje	150 000 Kč
Klub dvojčat a vicerčat Plzeň	Plzeň	Asistent do rodiny	50 000 Kč
ZO ČSOP Radnice	Radnice	Pomůcky pro výukové programy realizované Ekocentrem Radnice	60 000 Kč
Konzervatoř, Plzeň, Kopeckého sady 10	Plzeň	Zkvalitnění výuky hudby na plzeňské konzervatoři	300 000 Kč
Obec Vejpřnice	Vejpřnice	Dětské hřiště nad školou v obci Vejpřnice	250 000 Kč
Obec Srní	Srní	Srní - Kompletní rekonstrukce dětského hřiště	200 000 Kč

PŘÍJEMCE	MÍSTO	NÁZEV PROJEKTU	SCHVÁLENÁ ČÁSTKA
Střední odborné učiliště elektrotechnické, Plzeň, Vejprnická 56	Plzeň	Domovní a kabelové montáže	400 000 Kč
Klatovská nemocnice, a.s.	Klatovy	Nákup přístroje pro screening sluchu u novorozenců	102 850 Kč
Městský ústav sociálních služeb města Plzně, p.o.	Plzeň	Fitness prvky pro seniory	68 000 Kč
Handball klub Slavia VŠ Plzeň, o.s.	Plzeň	Osvětlení víceúčelového hřiště Slavia VŠ Plzeň	180 000 Kč
Pionýr skupina Prácheň Horažďovice	Horažďovice	Pomoc řece Otavě - organizace čištění řeky	38 744 Kč
Ledovec, o.s.	Ledce	Cirkus Paciento - nákup vozu	500 000 Kč
25. základní škola Plzeň, Chválenická 17, p.o.	Plzeň	Set interiérového multifunkčního sportovního projekčního výukového centra	200 000 Kč
15. základní škola Plzeň, Terezie Brzkové 33-35, p.o.	Plzeň	Učme děti manuální zručnosti - herní pomůcky	100 000 Kč
Point 14	Plzeň	Integrace matek po léčbě závislosti do společnosti spolu s dítětem - materiálové vybavení	150 000 Kč
Centrum pro zdravotně postižené Plzeňského kraje	Plzeň	Handicap PC	71 580 Kč
Fakultní nemocnice Plzeň	Plzeň	Nanoknife v boji se zhoubnými nádory slinivky břišní, jater a plic	160 000 Kč
Karlovarský kraj			
Karlovarský volejbalový svaz	Sokolov	Podpora rozvoje barevného minivolejbalu v Karlovarském kraji	500 000 Kč
HC Energie Karlovy Vary s.r.o.	Karlovy Vary	Projekt na podporu a rozvoj mladých talentovaných hokejistů v Karlovarském kraji	1 000 000 Kč
Pomoc v nouzi, o.p.s.	Sokolov	PR Pomocí v nouzi, o.p.s. otevírá oči veřejnosti aneb co vše ne/víte o sociálních službách	30 000 Kč
Základní kynologická organizace č. 125, Sokolov	Dolní Rychnov	Obnova překážek pro výcvik sportovní kynologie	26 400 Kč
Město Jáchymov	Jáchymov	Bezpečnost a ochrana dětí a mládeže ve městě Jáchymov - osvětlení přechodu	224 228 Kč
Město Hroznětín	Hroznětín	Bezpečnost a ochrana dětí a mládeže ve městě Hroznětín - Osvětlení přechodu	257 258 Kč
První české gymnázium v Karlových Varech	Karlovy Vary	Fyzikální laboratoř s podporou ICT	200 000 Kč
Obec Čitice	Čitice	Dětské hřiště	250 000 Kč
DROSERA, Sdružení ochrany přírody a krajiny	Bublava	Stanice pro záchranu živočichů a ochranu přírody - vybavení vozidla pro záchranu živočichů	227 525 Kč
Mateřská škola Březová, Komenského 11, okres Sokolov	Březová	Školka v přírodě	26 000 Kč
Základní škola Marie Curie-Sklodowské a mateřská škola Jáchymov, okres Karlovy Vary	Jáchymov	Rekonstrukce učebny fyziky a přírodních věd (včetně zázemí)	200 000 Kč
Občanské sdružení "OSTROVSKÝ MACÍK"	Ostrov	Máme rádi zvířata, protože jsou chlupatá - nákup krmiva	60 000 Kč
Karlovarský kraj	Karlovy Vary	Děti, mládež a kultura - divadelní představení pro děti	250 000 Kč
Krajská knihovna Karlovy Vary	Karlovy Vary	Bibliobox - možnost vracení knih 24 hodin denně!	80 000 Kč

PŘÍJEMCE	MÍSTO	NÁZEV PROJEKTU	SCHVÁLENÁ ČÁSTKA
Ústecký kraj			
Společnost pro podporu lidí s mentálním postižením v České republice, o.s., Okresní organizace SPMP ČR Ústí nad Labem	Ústí nad Labem	Zooterapie	51 978 Kč
Statutární město Ústí nad Labem	Ústí nad Labem	Povodňová pomoc - MŠ Sukova; TJ Svádov	150 000 Kč
Město Terežín	Terežín	Povodňová pomoc - Oprava mateřské školky Čtyřlístek Terežín po povodni 2013	150 000 Kč
Obec Křešice	Křešice	Obnova obecního majetku po povodni 2013 - hasičská zbrojnice a obecní úřad	200 000 Kč
Město Štětí	Štětí	Povodňová pomoc místní části Počeplice - vybudování kulturního zázemí mimo zátopovou oblast	75 000 Kč
Fokus Labe	Ústí nad Labem	Vybavení chráněné kuchařské dílny	48 650 Kč
Občanské sdružení Limity Kadaň	Kadaň	Společný začátek	50 674 Kč
Oblastní charita Teplice v Čechách	Teplice	Občanská poradna Teplice - provozní náklady	50 317 Kč
Sportovní střelecký klub Louny	Louny	Nákup 3 ks pistolí - terčových plynovek, určených pro závodní a tréninkovou střelbu	25 000 Kč
MSK Benešov nad Ploučnicí, a.s.	Benešov nad Ploučnicí	Tenisová školička pro děti od 4 do 11 let	20 380 Kč
Fotbalová akademie Petra Voříška	Děčín	Nákup vybavení mladší přípravy pro soutěžní zápasy	30 000 Kč
Sdružení hasičů Čech, Moravy a Slezka, Sbor dobrovolných hasičů v Bechlíně	Bechlín	Obnova zázemí při soutěžních akcích	29 300 Kč
Sportovní klub veřejná lyžařská škola Klínovec	Háj u Loučné pod Klínovcem	Přístavba sociálního zázemí k chatě lyžařské školy na Klínovci	30 000 Kč
Fotbalový klub Duchcov	Duchcov	Dětský fotbal bezpečně a hezky	30 000 Kč
BK Levharti Chomutov	Chomutov	Nové dresy pro mladé basketbalové Levhartice Chomutov	30 000 Kč
Nemocnice Kadaň s.r.o.	Kadaň	Nákup přístroje OTOREAD INTERACOUSTINCS	49 067 Kč
Potápěčský klub Děčín, o.s.	Děčín	Potápění pro radost - sportovní vybavení	30 000 Kč
TOJIMOTO team, o.s.	Kláštepec nad Ohří	Zajištění bezpečnosti sportovců	22 600 Kč
Český kynologický svaz - ZKO č. 507 Libochovice	Třebeň	Terénní úpravy cvičiště a rekonstrukce oplocení areálu.	30 000 Kč
Klub vodních motoristů Děčín	Děčín	Zájmový a sportovní útvar pro děti a mládež - Formula Future	30 000 Kč
TJ Vodní sporty Kadaň	Kadaň	Nákup kajaků pro družstvo rychlostních kanoistů v Kadani	30 000 Kč
Florbal Ústí, o. s.	Ústí nad Labem	Nákup nových dresů	30 000 Kč
Statutární město Děčín	Děčín	Bezpečnost a ochrana dětí a mládeže ve městě Děčín - osvětlení přechodu	247 509 Kč
Obec Vilémov	Vilémov	Ozelenění cest Vilémov	180 000 Kč
Pohár peruna o.s.	Kláštepec nad Ohří	S horským kolem, poznej co máš za humny... - nákup cyklistických pomůcek	90 000 Kč
Obec Hřensko	Hřensko	Krizová pomoc - povodně 2013 v obci Hřensko	50 000 Kč
Svaz tělesně postižených v České republice, o.s., okresní organizace Teplice	Teplice	Rekondiční pobyt pro postižené občany v okrese Teplice, rehabilitační plavání v lázních Teplice	50 231 Kč

PŘÍJEMCE	MÍSTO	NÁZEV PROJEKTU	SCHVÁLENÁ ČÁSTKA
Mateřské centrum Sovička, o.s.	Jilové	Hřiště těm nejmenším v Jilovém	72 363 Kč
Soukromá základní škola a mateřská škola Svět	Děčín	Venkovní učebna	100 000 Kč
Zoologická zahrada Ústí nad Labem, p.o.	Ústí nad Labem	Rekonstrukce bazénu tuleňů	300 000 Kč
Obec Velké Březno	Velké Březno	Výměna oken v budově Základní školy Velké Březno	300 000 Kč
Obec Černovice	Černovice	Vybavení zásahového hasičského vozidla CAS 24 T-815 4x4	100 000 Kč
Potápěčský klub Děčín, o.s.	Děčín	Klubovna pro děti - stavební úpravy, vybavení	100 000 Kč
Basketbalový klub Ústí nad Labem, o.s.	Ústí nad Labem	Sportování v mateřských školkách	200 000 Kč
Základní škola, Klášterec nad Ohří, Krátká 676, okres Chomutov	Klášterec nad Ohří	Škola v pohybu - nákup lyžařského vybavení	200 000 Kč
Stáj U Lucky, o.s.	Teplice	Pracovní a sociální zooterapie a sociální ježdění na koni pro handicapované klienty	150 000 Kč
Veslařský klub Slavoj Litoměřice	Litoměřice	Podpora veslařského sportu mládeže v Litoměřicích	255 000 Kč
Univerzita Jana Evangelisty Purkyně v Ústí nad Labem	Ústí nad Labem	Modernizace univ. zkušebního stroje INSPEKT 100 kN v laboratořích FVTM UJEP	780 000 Kč
AMA - Společnost onkologických pacientů, jejich rodinných příslušníků a přátel, o.s.	Most	Ozdravné pobyty 2013	40 000 Kč
Dětský domov "Země dětí" a Školní jídelna, Česká Kamenice, Komenského 491	Česká Kamenice	Rekonstrukce nevyhovující bytové jednotky	250 000 Kč
Základní škola a Mateřská škola Kpt. Otakara Jaroše Louny, 28. října 2173, p.o.	Louny	S vozíčkem a kočárkem bezpečně - bezbariérový přístup	195 000 Kč
Občanské sdružení CESTA NADĚJE	Chomutov	HOSTÍK - rodinné centrum pro malé i velké - provozní náklady	232 000 Kč
Základní škola Chomutov, Zahradní 5265	Chomutov	Celý svět mám ve své dlani - nákup učebních pomůcek	200 000 Kč
Základní škola a Mateřská škola Děčín VIII, Vojanova 17B/12, příspěvková organizace	Děčín	HYBEME SE S ENERGIÍ - rekonstrukce místnosti pro pohybové hry	50 000 Kč
Občanské sdružení Egéria	Kadaň	Chci být s Vámi! - cílená pomoc potřebným	250 000 Kč
Společnost pro podporu lidí s mentálním postižením v České republice, o.s., okresní organizace Louny	Louny	Taneční pro lidi s mentálním postižením	15 000 Kč
Svaz tělesně postižených v České republice, z.s. okresní organizace Louny	Louny	SENIOR TAXI - provozní náklady	100 000 Kč
Střední odborná škola pro ochranu a obnovu životního prostředí - Schola Humanitas, Litvínov, Ukrajinská 379	Litvínov	Litvínovský GEOPARK	60 000 Kč
Český svaz ochránců přírody Děčínsko	Děčín	Příroda v našem životě - osvětová činnost	185 000 Kč
Obec Droužkovice	Droužkovice	Víceúčelové sportovní hřiště	200 000 Kč
P + P, o.s.	Děčín	Ateliér MarieJan - nákup výtvarného materiálu	150 000 Kč
Univerzita Jana Evangelisty Purkyně v Ústí nad Labem	Ústí nad Labem	Univerzita Přelice - organizace workshopů, výstav	200 000 Kč

PŘÍJEMCE	MÍSTO	NÁZEV PROJEKTU	SCHVÁLENÁ ČÁSTKA
České Švýcarsko, o.p.s.	Krásná Lípa	Poznej a chraň České Švýcarsko - nabídka environmentálních aktivit	350 000 Kč
Obec Pětipsy	Pětipsy	Dětské hřiště	200 000 Kč
Ústecký kraj	Ústí nad Labem	Obnova objektů středních škol v Ústeckém kraji	25 000 000 Kč
Dětský domov a Školní jídelna, Ústí nad Labem, Truhlářova 16, p.o.	Ústí nad Labem	Vybavení cvičného bytu	49 967 Kč
Liberecký kraj			
1. turnovská chráněná dílna, o.s.	Turnov	Rekonstrukce po požáru	100 000 Kč
Pulečny sobě	Pulečný	Outdoorové aktivity	30 000 Kč
Česká speleologická společnost, základní organizace 4-01 Liberec	Liberec	Setkání speleologů pod Ještědem	30 000 Kč
Dům dětí a mládeže Libertin, Česká Lípa, Škroupovo nám.138, p.o.	Česká Lípa	Taneční kroužek Libertin - nákup kostýmů a kulis	30 000 Kč
Obec Mníšek	Mníšek	Bezpečnost a ochrana dětí a mládeže v obci Mníšek - osvětlení přechodu	243 696 Kč
Statutární město Jablonec nad Nisou	Jablonec nad Nisou	Bezpečnost a ochrana dětí a mládeže ve městě Jablonec nad Nisou - osvětlení přechodu	233 061 Kč
Šance zvířatům, o.s.	Liberec	Útulak pro opuštěné a týrané psy - provozní náklady	100 000 Kč
Město Česká Lípa	Česká Lípa	Bezpečnost a ochrana dětí a mládeže ve městě Česká Lípa - osvětlení přechodu	190 746 Kč
Krajská nemocnice Liberec, a.s.	Liberec	Oranžové hřiště Agáta - Dětské psychiatrické oddělení Krajské nemocnice Liberec	299 303 Kč
TJ VK Dukla Liberec	Liberec	Pravidelná činnost TJ VK Dukla Liberec - provozní náklady	200 000 Kč
Český klub lyžařů Harrachov	Harrachov	Dejme dětem sportovní šanci - sportovní vybavení, provozní náklady	140 000 Kč
Aktivní život, o.p.s.	Liberec	Sociální prádelna Liberec	48 000 Kč
Rímskokatolická farnost - děkanství Česká Lípa - in urbe	Česká Lípa	Bazilika Všech Svatých - oprava fasády věže	700 000 Kč
Obec Kruh	Jilemnice	Doplnění dětského hřiště	104 210 Kč
FOKUS Liberec o.s.	Liberec	Auto pro sociální službu	190 000 Kč
UNIKÁTNÍ PROJEKTY	Smržovka	Výtvarné centrum pro hendikepované děti - Sněženka (výherce "Vaše volba 2012")	500 000 Kč
Základní škola Slovanka, Česká Lípa, Antonína Sovy 3056, p.o.	Česká Lípa	Mladý zpravodajský moderátor 2013 - provozní náklady	100 000 Kč
Královéhradecký kraj			
Sbor dobrovolných hasičů Plácky	Hradec Králové	Zvýšení akceschopnosti JSDH Plácky v rámci Královéhradeckého kraje v případě mimořádné události	130 000 Kč
Centrum handicapovaných lyžařů, o.s.	Janské Lázně	Centrum handicapovaných lyžařů	150 000 Kč
Základní škola, Jičín, Soudná 12	Jičín	Oranžové kolo - nákup rehabilitačních a kompenzačních pomůcek	51 558 Kč
Život bez bariér, o.s.	Nová Paka	Kurzy počítačových dovedností v Centru bez bariér	13 000 Kč

PŘÍJEMCE	MÍSTO	NÁZEV PROJEKTU	SCHVÁLENÁ ČÁSTKA
Mateřská škola Větrov, Jičín, Hradecká 898	Jičín	Oranžové kolo NADACE ČEZ - nákup učebních pomůcek a hraček	48 979 Kč
Královští Ivi Hradec Králové, a.s.	Hradec Králové	Výzbroj a výstroj pro pro hráče žákovských mužstev	150 000 Kč
Tělovýchovná jednota Sokol Třebeš	Hradec Králové	Obnova míčového vybavení mládežnických týmů TJ Sokol Třebeš, oddíl kopaná	25 000 Kč
Sbor dobrovolných hasičů Žďárky	Žďárky	Vybavení družstva mladých hasičů	28 035 Kč
FK Čemilov	Čemilov	Příměstský fotbalový tábor pro malé fotbalisty	30 000 Kč
Sportovní klub Solnice	Solnice	Dresy pro nejmladší fotbalisty	20 000 Kč
Občanské sdružení PRIMA RODINY	Suchovršice	Cesta za Krakonošem - preventivní program	30 000 Kč
Sbor dobrovolných hasičů Červený Kostelec	Červený Kostelec	Zachraň život s automatickým externím defibrilátorem	30 000 Kč
TJ Sokol Nepolisy	Nepolisy	Oprava záchytných sítí na hřišti v Nepolisech	29 990 Kč
IBK Hradec Králové	Hradec Králové	Pořízení nových klubových dresů a souprav pro prvotřídní tým žen IBK HK	30 000 Kč
Město Trutnov	Trutnov	Bezpečnost a ochrana dětí a mládeže ve městě Trutnov - osvětlení přechodu	204 801 Kč
Pionýrská skupina Heleny Bišové	Kláštepec nad Ohří	Obnova stanových vrchů LPT Ohňšiv	30 000 Kč
Základní škola, Hradec Králové, Štefánikova 566	Hradec Králové	Oranžové kolo pro školu - interaktivní tabule	49 526 Kč
Město Svoboda nad Úpou	Svoboda nad Úpou	Krizová pomoc - povodně 2013 ve městě Svoboda nad Úpou	50 000 Kč
Sbor dobrovolných hasičů Kosice	Kosice	Pořízení plovoucího čerpadla a vybavení hasičů pro odstraňování škod po povodních	50 000 Kč
Společnost pro revitalizaci místních drah	Jaroměř	Výletní a historické vlaky Kuksáček 2013	50 000 Kč
Futsalový klub GIPSY BRASIL	Hradec Králové	Podpora prvního romského divizního týmu ve futsale	40 000 Kč
Česko-německá horská nemocnice Krkonoše, s.r.o.	Vrchlabí	Operační rentgen - zesilovač rentgenového obrazu pro operační sály nemocnice Vrchlabí	1 000 000 Kč
Město Vrchlabí	Vrchlabí	Smart hřiště - II. etapa	100 000 Kč
Gymnázium, Vrchlabí, Komenského 586	Vrchlabí	Výuka a laboratorní práce z fyziky	184 000 Kč
PARENT PROJECT	Broumov	Zvyšování informovanosti rodičů dětí se svalovou dystrofií DMD/BMD	240 000 Kč
Základní škola, Trutnov, V Domcích 488	Trutnov	S Nadací ČEZ bezbariérově do školy	500 000 Kč
Občanské sdružení Kohoutov	Dvůr Králové nad Labem	Revitalizace kostela Nanebevzetí Panny Marie v Kohoutově	350 000 Kč
Česko-německá horská nemocnice Krkonoše, s.r.o.	Vrchlabí	Vybavení oddělení akutní medicíny plícními ventilátory	1 000 000 Kč
Nadační fond Jičín - město pohádky	Jičín	Kolo se nám polámalo v rámci 23. ročníku festivalu JMP	200 000 Kč
Město Vrchlabí	Vrchlabí	SMART hřiště od ČEZu	250 000 Kč
ZOO Dvůr Králové, a.s.	Dvůr Králové nad Labem	Naučná stezka "Safari"	400 000 Kč
Sdružení Neratov, o.s.	Bartošovice v Orlických horách	Kopeček - dostavba chráněných dílen	150 000 Kč

PŘÍJEMCE	MÍSTO	NÁZEV PROJEKTU	SCHVÁLENÁ ČÁSTKA
Krkonoše - svazek měst a obcí	Vrchlabí	Krkonoše lyžařský běžecký ráj 2013/2014 s podporou ČEZ	250 000 Kč
Město Trutnov	Trutnov	Hřiště Čtyřlístek	200 000 Kč
Společnost pro podporu lidí s mentálním postižením v České republice, o.s., okresní organizace Třebíč	Třebíč	Rehabilitační pobyt - Hurá za čerstvým vzduchem do hor	50 000 Kč
Dobrovolný svazek obcí region Orlické hory	Deštné v Orlických horách	Bezpečné fotbalové branky	150 000 Kč
Město Nové Město nad Metují	Nové Město nad Metují	Kalendář sociálních služeb na Novoměstsku 2014	82 000 Kč
Sdružení rodičů a přátel mentálně postižených v Jičíně	Jičín	Chci zkusit bydlet sám, jsem už dospělý! - vybavení bytu	120 000 Kč
Statutární město Hradec Králové	Hradec Králové	Dětský svět - herní prvky	200 000 Kč
Obec Orlické Záhोří	Orlické Záhोří	Oprava hodin a zdi kostela Sv. Jana Křtitele	200 000 Kč
Život bez bariér, o.s.	Nová Paka	Uspornější vytápění budovy denního stacionáře - větší tepelný komfort pro uživatele soc. služby	132 750 Kč
Klub dětí a mládeže Hradec Králové	Hradec Králové	Řeky nejsou smetiště	500 000 Kč
Fakultní nemocnice Hradec Králové	Hradec Králové	Televizní přijímače hospitalizovaným dětem	120 000 Kč
Ski klub Ústí nad Orlicí, o.s.	Ústí nad Orlicí	SKIINTERKRITERIUM 2013 - ubytování reprezentačních týmů	50 000 Kč
Eko led lights, s.r.o.	Hořice	The Legends rock fest Hořice - hudební festival	132 250 Kč
Pes Senior	Lukavice	Krmivo, léky, veterinární péče	83 000 Kč
HC Náchod 60502	Náchod	Podpora rozvoje regionálních hokejových oddílů	150 000 Kč
Pardubický kraj			
Dračí Skála, o.s.	Všestary	Stavba věže gotického hradu pro děti v areálu letního dětského tábora Na Dračí Skále	200 000 Kč
Zdravotnická záchraná služba Pardubického kraje	Pardubice	Novorozenecký transportní inkubátor	150 000 Kč
TJ Energetik Chvaletice	Chvaletice	Podpora tenisového oddílu při TJ Energetik Chvaletice	30 000 Kč
TJ Paramo Pardubice	Pardubice	Materiální podpora mládeže	30 000 Kč
FbC Skuteč	Skuteč	Nákup sportovního vybavení pro FbC Skuteč.	30 000 Kč
Junák - svaz skautů a skautek ČR, středisko Chvaletice	Chvaletice	Nákup vybavení na lukostřelbu a outdoorového vybavení střediska	20 000 Kč
Sbor dobrovolných hasičů Skuteč	Skuteč	Mladí hasiči SDH Skuteč	30 000 Kč
Farní sbor Českobratrské církve evangelické v Hradišti	České Lhotice	Štípačka a kuchyň	51 580 Kč
Statutární město Pardubice	Pardubice	Bezpečnost a ochrana dětí a mládeže v Pardubicích - osvětlení přechodu	295 826 Kč
TEPVOS, spol. s r.o.	Ústí nad Orlicí	Bazénový zvedák Delfin	50 000 Kč
Město Chrudim	Chrudim	Bezpečnost a ochrana dětí a mládeže ve městě Chrudim - osvětlení přechodu	245 764 Kč
Jiskřička naděje o.s.	Chrudim	Volnočasový klub Jiskřička - výukové pomůcky	150 000 Kč

PŘÍJEMCE	MÍSTO	NÁZEV PROJEKTU	SCHVÁLENÁ ČÁSTKA
ČSOP - Záchraná stanice a ekocentrum Pasička	Proseč	Pasička - materiálové náklady, vybudování voliéry	207 000 Kč
Střední odborné učiliště včelařské - Včelařské vzdělávací centrum, o.p.s.	Nasavrky	Letní škola mladých včelařů - XIV. ročník	50 000 Kč
Šťastný domov občanské sdružení	Kostelec nad Orlicí	Meduška - odlehčovací služby pro pěstounské rodiny	150 000 Kč
Město Chvaletice	Chvaletice	Oprava kostela ve Chvaleticích-Hornické čtvrti	100 000 Kč
ZO ČSOP JARO Jaroměř	Jaroměř	Ochrana pískomilných druhů pod elektrovedy na Bohdanečsku	100 000 Kč
Domov pod hradem Žampach	Žamberk	Lůžka pro "Odlehčovací službu"	88 145 Kč
ZŠ Česká Třebová, Habrmanova ul.	Česká Třebová	Žít v souladu s přírodou	55 000 Kč
Městské muzeum a galerie ve Svitavách	Svitavy	Muzejní animace	200 000 Kč
Mladějovská průmyslová dráha	Mladějov na Moravě	Zlepšení podmínek pro dobrovolnickou činnost při záchraně historické úzkokolejky - technické vybavení	90 000 Kč
Základní škola Cerekvice nad Loučnou, okres Svitavy	Cerekvice nad Loučnou	Oranžová učebna - I věda může bavit - učební pomůcky	100 000 Kč
Centrum pro zdravotně postižené Pardubického kraje	Pardubice	Půjčovna rehabilitačních a kompenzačních pomůcek pro podporu soběstačnosti	65 000 Kč
Kraj Vysočina			
Západomoravská vysoká škola Třebíč, o. p. s.	Třebíč	Inovace studijního oboru Udržitelný rozvoj regionu a krajiny	320 000 Kč
ČR-Hasičský záchranný sbor Kraje Vysočina	Jihlava	Audiovizuální systém pro efektivnější řešení mimořádných událostí vzniklých na elektrárně Dukovany	50 000 Kč
Denní rehabilitační stacionář pro tělesně a mentálně postižené děti a mládež	Třebíč	Šlapání na oranžových kolech Nadace ČEZ - herní prvky	51 168 Kč
Obec Mastník	Mastník	Oprava fasády kulturního domu v obci Mastník	200 000 Kč
Římskokatolická farnost Třebíč - město	Třebíč	Obnova varhan v kostele sv. Martina - I. etapa - 2. část	49 251 Kč
Obec Vičatín	Vičatín	Sportovní a společenské zázemí v obci Vičatín	200 000 Kč
Obec Ostašov	Ostašov	Obnova zeleně v obci Ostašov	50 000 Kč
Oblastní spolek Českého červeného kříže Třebíč, Místní skupina Ohrazenice	Jaroměřice nad Rokytnou	Nastudování ochotnického divadla	30 000 Kč
Sbor dobrovolných hasičů Kramolín	Kramolín	Nákup vozidla	30 000 Kč
Dorostová unie - sdružení křesťanských dorostů	Pardubice	Mravenci do nového roku v novém - vybavení klubovny	30 000 Kč
Tělovýchovná jednota Spartak Třebíč	Třebíč	Sportovní činnost oddílu cyklistiky TJ Spartak Třebíč	30 000 Kč
Sbor dobrovolných hasičů Koněšín	Koněšín	Sport mladých hasičů SDH Koněšín	27 660 Kč
Dům dětí a mládeže Třebíč	Třebíč	Rekonstrukce dřevěné pozorovatelny	30 000 Kč
TJ Sokol Hrotovice	Hrotovice	Pořízení soupravy dresů pro mladší přípravku oddílu kopané	23 000 Kč
Sbor dobrovolných hasičů Dukovany	Dukovany	Vybavení pro organizování soutěží v požárním sportu a sportovní dresy pro mladé hasiče	30 000 Kč
Diakonie ČCE - středisko v Myslbořicích	Myslbořice	Medivak - pomocník při likvidaci nebezpečného odpadu	49 677 Kč

PŘÍJEMCE	MÍSTO	NÁZEV PROJEKTU	SCHVÁLENÁ ČÁSTKA
Město Velká Bíteš	Velká Bíteš	Bezpečnost a ochrana dětí a mládeže - Osvětlení přechodu pro chodce u křižovatky silnic I/37 a II/602 ulice Jihlavská	285 370 Kč
TJ Sokol	Výčapy	Oprava jeviště v sokolovně Výčapy	28 000 Kč
Sbor dobrovolných hasičů Jívoví	Jívoví	Pořízení přenosného plovoucího čerpadla	30 000 Kč
Obec Krokochín	Krokochín	Ozelenění polních cest	175 000 Kč
Obec Příštpo	Příštpo	Zřízení alejí v obci Příštpo	89 300 Kč
Obec Blatnice	Blatnice	Výsadba stromořadí	150 000 Kč
Obec Kladeruby nad Oslavou	Kladeruby nad Oslavou	Obnova aleje	150 000 Kč
Obec Březník	Březník	Březník - Ovocná alej "K táboru"	195 275 Kč
Městys Vladislav	Vladislav	Doplnění stromořadí ve Vladislavi	126 451 Kč
SK Fotbalová škola Třebíč, o.s.	Třebíč	FŠ Třebíč - neprošlapanou cestou - tréninkové pomůcky	185 000 Kč
Obec Mladoňovice	Třebelovice	Víceúčelové hřiště v obci Mladoňovice	300 000 Kč
Obec Račice	Ráčice	Jeřabinová alej ke hřbitovu	70 000 Kč
Obec Vícenice u Náměště nad Oslavou	Vícenice u Náměště nad Oslavou	Stromy 2013	140 000 Kč
Obec Zárubice	Zárubice	Obnova stromořadí	58 480 Kč
Obec Slavičky	Slavičky	Zeleň v místní části Pozdátky	121 380 Kč
TJ Sokol Studenec	Studenec	Výměna otopného systému	59 966 Kč
Obec Číměř	Číměř	Jednostranné vysazení polní cesty ovocnými stromy	180 000 Kč
Obec Kožichovice	Třebíč	Ovocná cesta	6 004 Kč
Římskokatolická farnost Rokytnice nad Rokytnou	Rokytnice nad Rokytnou	Obnova střechy kostela sv. Jana Křtitele v Rokytnici nad Rokytnou - III. etapa	100 000 Kč
Obec Bransouze	Bransouze	Výměna oken a dveří v Kulturním domě Bransouze	150 000 Kč
Obec Číměř	Číměř	Pořízení obecního bezdrátového rozhlasu v obci Číměř	150 000 Kč
Městys Rokytnice nad Rokytnou	Rokytnice nad Rokytnou	Oprava střešního pláště šaten na koupališti v Rokytnici nad Rokytnou	100 000 Kč
Občanské sdružení přátel pěveckého sboru Resonance Třebíč	Třebíč	Audiovizuální vybavení pěveckého sboru	30 000 Kč
Společnost pro podporu lidí s mentálním postižením v České republice, o.s. Okresní organizace Třebíč	Třebíč	Víceúčelové prostory - vybavení prostor	62 000 Kč
Obec Štéměchy	Štéměchy	Štéměchy - vybavení kulturního domu	100 000 Kč
TJ Slavia Chlístov	Stařeč	Rekonstrukce fotbalových kabin	100 000 Kč
TJ Sokol Rouchovany	Rouchovany	Výměna oken v sokolovně	250 000 Kč
FOR JANE, o.s.	Třebíč	Cesta do Ria 2016 - nákup vozu pro handi-capovaného sportovce	100 000 Kč
Obec Strítěž	Strítěž	Sportovní víceúčelové hřiště	500 000 Kč
Občanské sdružení IMPRESS	Třebíč	Podpora tanečního souboru Impress	20 000 Kč

PŘÍJEMCE	MÍSTO	NÁZEV PROJEKTU	SCHVÁLENÁ ČÁSTKA
Česká jezdecká federace	Žirovnice	Skokový pohár Vysočiny - finále	80 000 Kč
Město Hrotovice	Hrotovice	Sadové úpravy Hrotovice	200 000 Kč
Město Náměšť nad Oslavou	Náměšť nad Oslavou	Dráha pro in-line bruslení - I. etapa	200 000 Kč
Římskokatolická farnost Dalešice	Dalešice	Společný projekt farnosti a obce - sociální bydlení na faře v Dalešicích	200 000 Kč
Orel jednota Moravské Budějovice	Moravské Budějovice	Vybavení keramické dílny	140 000 Kč
Obec Kralice nad Oslavou	Kralice nad Oslavou	Oslavy 400. výročí vydání Bible kralické	220 000 Kč
Feeder Klub Třebíč	Třebíč	Volnočasové aktivity - zázemí pro sportovce	30 000 Kč
Městys Stařeč	Stařeč	Dokončení cyklostezky s chodníkem	500 000 Kč
Energoregion 2020, s.p.o.	Náměšť nad Oslavou	Malá komunální technika pro obce	2 250 000 Kč
Sportovní klub LYŽAŘSKÉ JIHLAVSKO	Jihlava	Lyžařské Jihlavsko - nákup zařízení pro úpravu běžeckých tras	220 000 Kč
Dělnická tělocvičná jednota Vysočina, o.s.	Budišov	Čistá energie 2013 - stavební práce	800 000 Kč
Obec Lhánice	Lhánice	Rekonstrukce veřejného osvětlení	100 000 Kč
Zdravotnická záchraná služba Kraje Vysočina, p.o.	Jihlava	2 ks přístroje pro nepřímou masáž srdce	500 000 Kč
Jihomoravský kraj			
Centrum pro rodinu a sociální péči Hodonín	Hodonín	Auto pro Vlačovku	50 000 Kč
Zelený dům pohody Hodonín p.o.	Hodonín	Zlepšení prostředí Zeleného domu pohody a jeho dílen	50 000 Kč
DeBRA ČR	Brno	12 plus 12 - osvětlová kampaň	500 000 Kč
Nadační fond dětské onkologie Krtek	Šlapanice	Zkvalitnění života dětských onkologických pacientů v průběhu léčby a po ní	100 949 Kč
Město Hodonín	Hodonín	Bezpečnost a ochrana dětí a mládeže v městě Hodonín	181 901 Kč
Město Židlochovice	Židlochovice	Rekonstrukce střechy hasičské zbrojnice - I. etapa	400 000 Kč
Nadace ASPEKT 2000	Brno	Michal Gabriel - výstava soch v exteriéru	500 000 Kč
AK Olymp Brno	Brno	Podpora družstev juniorek v atletice, podpora startu v Evropském šampionátu družstev mládeže	150 000 Kč
ŠK Lokomotiva Brno, o.s.	Brno	Podpora rozvoje mládežnického a akademického šachu	80 000 Kč
Obec Ráječko	Ráječko	Bezpečnost a ochrana dětí a mládeže - Osvětlení přechodu pro chodce v obci Ráječko - přechod na křižovátce silnic II/374 a III/37437	191 393 Kč
Tělocvičná jednota Sokol Lesonice	Lesonice	Vánoční turnaj ve stolním tenise	5 000 Kč
Archa community, o.s.	Brno	Vybavení vozidla bezpečnostními prvky - kotvení vozíků a nájezdovými ližinami	30 000 Kč
Junák - svaz skautů a skautek ČR, středisko Vranovice	Vranovice	Rekonstrukce skautské klubovny Hustopeče - sociální zařízení a vytápění	25 000 Kč
Oáza Hodonín, středisko speciálních služeb	Hodonín	Vybavení cvičných kuchyní elektrospotřebiči	30 000 Kč

PŘÍJEMCE	MÍSTO	NÁZEV PROJEKTU	SCHVÁLENÁ ČÁSTKA
Na kole dětem - nadační fond Josefa Zimovčáka	Veselí nad Moravou	Na kole dětem - sportovní projekt na podporu onkologicky nemocných dětí	99 783 Kč
Hasičský záchranný sbor Jihomoravského kraje	Brno	Výchova dětí a mládeže v požární ochraně a ochraně obyvatel	50 000 Kč
Sdružení Občanů Polánky	Moravský Krumlov - Polánka	Pořízení masek na Mikulášskou nadílku	30 000 Kč
Město Ivančice	Ivančice	Bezpečnost a ochrana dětí a mládeže ve městě Ivančice - osvětlení přechodu	218 047 Kč
DeBRA ČR	Brno	DEBRA ČR - Oranžové kolo - osvětlová kampaň	250 052 Kč
Město Jevišovice	Jevišovice	Jevišovice - úprava veřejných prostranství - výsadba stromů	150 000 Kč
Obec Zbraslav	Zbraslav	Zelená bariéra proti větru	34 000 Kč
Městys Višňové	Višňové	Revitalizace liniové lipové zeleně	55 800 Kč
Fakultní nemocnice Brno	Brno	Genetické vyšetření u dětských pacientů s mentální retardací a vrozenými vadami pomocí DNA mikročipů	200 000 Kč
Vysoké učení technické v Brně	Brno	VUT Fakulta elektrotechniky a komunikačních technologií - Oranžové kolo - výukový materiál	24 969 Kč
Vysoké učení technické v Brně	Brno	Fakulta strojního inženýrství - Oranžové kolo - náklady na exkurze	24 562 Kč
SKP MG Brno	Brno	Příprava a účast na Mistrovství Evropy v moderní gymnastice juniorek 2013/2014 - sportovní vybavení	100 000 Kč
Katolický spolek v Hodoníně	Hodonín	Oprava tělocvičny, zdi a zahrady Katolického domu	600 000 Kč
Obec Jamolice	Jamolice	Výměna oken a dveří	110 000 Kč
AUT	Brno	Podpora dětí s autismem a jejich rodin	250 000 Kč
Město Vyškov	Vyškov	Sportovně rekreační hřiště Smetanovy sady, II. etapa	500 000 Kč
Jihomoravské basketbalové centrum	Brno	JBC Brno - hala Morenda - 2013	300 000 Kč
Modelářský klub SMČR CZECH HEAVEN	Ivančice	Příspěvek pro modelářský kroužek žáků	70 000 Kč
VICTORIUS SHS	Tišnov	5. Hradčanské šermování - organizace dětského dne	40 000 Kč
SK Šlapanice	Šlapanice	Víceúčelové hřiště při SK Šlapanice	500 000 Kč
JUNÁK - svaz skautů a skautek ČR, středisko Ratiškovice	Ratiškovice	Skautské léto pod stanem	150 000 Kč
Gymnázium a Základní umělecká škola, Šlapanice, Riegrova 17	Šlapanice	Kompletní rekonstrukce sportovního hřiště	250 000 Kč
Obec Tvrdonice	Tvrdonice	Podluží v písni a tanci Tvrdonice 2013 - ceny pro soutěžící	250 000 Kč
Základní škola a Mateřská škola Starý Poddvorov, p.o.	Starý Poddvorov	Festival dětských folklorních souborů - I děti zachovávají tradice	32 000 Kč
Sdružení přátel svatého Floriána	Brno	Upomínka práce hasičů a preventivně výchovná činnost v oblasti PO	320 000 Kč
Jánošíkov dukát, o.s.	Brno	Mezinárodní festival slovenského folkloru v ČR Jánošíkov dukát 2013	75 000 Kč
Český filharmonický sbor Brno, o.p.s.	Brno	Slavnostní koncert Českého filharmonického sboru Brno a MFO v Bazilice na Velehradě	250 000 Kč

PŘÍJEMCE	MÍSTO	NÁZEV PROJEKTU	SCHVÁLENÁ ČÁSTKA
Obec Suchohrdly u Miroslavi	Suchohrdly u Miroslavi	Dětské hřiště u nově budované MŠ	280 000 Kč
Obec Jiříkovice	Jiříkovice	Víceúčelové hřiště s umělým povrchem při ZŠ Jiříkovice	400 000 Kč
Vlastivědný spolek Rosicko - Oslavanska	Oslavany	Zefektivnění a zkvalitnění muzejních expozic	100 575 Kč
Obec Kadov	Kadov	Dovybavení dětského koutku	100 000 Kč
Obec Tvoříhráz	Tvoříhráz	Doplňení a výměna herních prvků na dětském hřišti	100 000 Kč
Městys Běhařovice	Běhařovice	Rekonstrukce budovy bývalé školky v Ratišovicích - 2. etapa	110 000 Kč
Město Židlochovice	Židlochovice	Ozvěny věků a dní - tisk knihy	46 185 Kč
Obec Dolní Dubňany	Dolní Dubňany	Obnova tří křížů v obci Dolní Dubňany	100 000 Kč
Pražská provincie kongregace Nejsvětějšího Vykupitele (Redemptoristé)	Příbram	Klášteř Tasovice - půdní vestavba ubytovacích pokojů	400 000 Kč
Město Hodonín	Hodonín	Rekonstrukce hřiště pro skate a bike sporty v ul. Brandlova	100 000 Kč
FC Ivančice	Ivančice	Dětské hřiště pro nejmenší	149 459 Kč
Sirius, o.s.	Brno	Podpora akceschopnosti záchranných kynologických týmů v Jihomoravském kraji	20 000 Kč
Římskokatolická farnost Oslavany	Oslavany	Oprava střešní konstrukce nad hlavní lodí a sakristií kostela sv. Mikuláše v Oslavanech	123 043 Kč
ParaCENTRUM Fenix	Brno	Vybavení pro klienty a zaměstnance ParaCentra Fenix	239 000 Kč
Římskokatolická farnost Věmyslice	Věmyslice	Revitalizace kostela sv. Cyrila a Metoděje v Rybníkách na Moravě	100 000 Kč
DebRA ČR	Brno	Terénní sociální služba nemocným s epidermolysis bullosa congenita - tzv. nemocí motýlích křídel	200 000 Kč
Obec Kětkovice	Ivančice	Oprava střechy hasičské zbrojnice	100 000 Kč
Obec Výrovce	Výrovce	Bezbarierový přístup do víceúčelové budovy (obecní úřad, knihovna, společenská místnost)	250 000 Kč
Mendelova univerzita v Brně	Brno	Časopis Beskydy/The Beskyd Bulletin - náklady na tisk	45 000 Kč
Nadační fond Campianus	Brno	Mezinárodní projekt na stavbu koncertních varhan v Brně	600 000 Kč
Spolek na ochranu opuštěných a týraných zvířat ve Znojmě	Znojmo - Přímětice	Krmivo a stavební materiál	83 000 Kč
Olomoucký kraj			
Charita Šternberk	Šternberk	NDC SCHOD - Pomoc lidem bez přístřeší jde i snížením nákladů na energii	65 000 Kč
LHK Jestřábi Prostějov, o.s.	Prostějov	Podpora a rozvoj mládežnického hokeje Prostějovska	300 000 Kč
Jezdecký oddíl při ZD Dubicko a Klopina	Úsov	Vybavení členů jezdeckého oddílu	25 000 Kč
Sbor dobrovolných hasičů Vlčice	Vlčice	Mladý hasič - zařízení pro sportovní výcvik	29 798 Kč
Sbor dobrovolných hasičů v Olomouci - Radikové	Olomouc - Radikov	Dětské družstvo mladých hasičů i - pořízení vybavení pro soutěžní činnost	30 000 Kč

PŘÍJEMCE	MÍSTO	NÁZEV PROJEKTU	SCHVÁLENÁ ČÁSTKA
Sdružení přátel folkloru Severní Hané Postřelmov	Postřelmov	Udržování lidových zvyků a obyčejů a uvádění v praxi.	30 000 Kč
TJ Spartak Loučná nad Desnou	Loučná nad Desnou	Odvodnění objektu tribuny	30 000 Kč
Střední škola a Základní škola DC 90, s.r.o.	Olomouc	Výtah pro handicapované žáky	500 000 Kč
Obec Olšany	Olšany	Bezpečnost a ochrana dětí a mládeže v obci Olšany, okres Šumperk - osvětlení přechodu	250 278 Kč
Základní škola Mohelnice, Mlýnská 1	Mohelnice	Oranžové hřiště - rekonstrukce sportovního hřiště	500 000 Kč
VK Prostějov, o.s.	Prostějov	Hledáme nástupkyňe týmu VK Prostějov - úspěšného účastníka Champions league	900 000 Kč
Tenisový klub Prostějov, o.s.	Prostějov	Hledáme vítěze fedcupového a daviscupového týmu	900 000 Kč
Univerzita Palackého v Olomouci	Olomouc	Výroba modelu přečerpávací elektrárny Dlouhé stráně	200 000 Kč
Stopy paměti, o.s.	Olomouc	Stopy paměti - výroba audiovizuálního záznamu	160 000 Kč
Středisko rané péče SPRP Olomouc	Olomouc	Domov je doma - osobní náklady	80 000 Kč
Společnost pro podporu lidí s mentálním postižením v České republice, o.s. Okresní organizace Šumperk	Šumperk	Pomoz mi, abych to dokázal sám - vybavení dílen	500 000 Kč
Atletický klub Olomouc	Olomouc	Mezinárodní mistrovství České republiky tělesně postižených v atletice	30 000 Kč
Moravskoslezský kraj			
Maskot, o.s.	Český Těšín	Interaktivní výuková tabule	100 000 Kč
Základní škola a mateřská škola s polským jazykem vyučovacím Horní Suchá, příspěvková organizace	Horní Suchá	Aplikace antimikrobiální vrstvy	31 120 Kč
Hokejový klub HC Vítkovice Steel	Ostrava	Podpora hokejové akademie mládeže HC VÍTKOVICE STEEL - nákup vybavení, doprava	250 000 Kč
Ostravská univerzita	Ostrava	Multioborová konference Zoologické dny Ostrava 2014	30 000 Kč
Centrum pečovatelské služby Frýdek-Místek, p.o.	Frýdek-Místek	Pomůcky pro potřebné	49 669 Kč
Družstvo Naproti	Ostrava	Mléčný bar NAPROTI - udržitelnost sociálního podniku	619 000 Kč
Slezská nemocnice v Opavě, p.o.	Opava	Aktivní podzim života - nákup rehabilitačních pomůcek	223 000 Kč
ROSKA Frýdek-Místek, regionální organizace UNIE ROSKA v ČR	Frýdek-Místek	Prodloužený víkendový rekondiční pobyt pro postižené RS	50 273 Kč
Mobilní hospic Ondrášek, o.p.s.	Ostrava - Dubina	Pomoc umírajícím pacientům v jejich domovech	100 000 Kč
Občanské sdružení AVE	Petrovice u Karviné	Růstové skupiny pro ohrožené děti	64 960 Kč
Základní škola pro tělesně postižené, Opava, Dostojevského 12	Opava	Podpora materiální základny sportu	110 000 Kč
Charita Hlučín	Hlučín	Když už musím ležet, tak chci ležet pohodlně! - nákup polohovacích lůžek	35 000 Kč
Ekolog-Stav spol. s r.o.	Ostrava	Zatraktivnění turistické infrastruktury v navaznosti na 3. etapu cyklostezky údolím Lomné	100 000 Kč

PŘÍJEMCE	MÍSTO	NÁZEV PROJEKTU	SCHVÁLENÁ ČÁSTKA
Společenství vlastníků č.p. 40 a 41 ve Frenštátě p.R.	Frenštát pod Radhoštěm	Krizová pomoc - rekonstrukce elektroinstalací va připojení elektřiny do bytů	30 300 Kč
Kola pro Afriku, o.p.s.	Ostrava	Každé kolo má dvě duše - pořízení kamen na vytápění	30 000 Kč
Dělnická tělocvičná jednota ve Vřesině	Vřesina	Humanizace a estetizace nevyužitého prostoru - terénní úpravy	30 000 Kč
BK Klasik, o.s.	Frydek-Místek	Rozvoj mládežnického basebalu Frydek-Místek	30 000 Kč
Voltíž Duha, o.s.	Karviná	"S voltíží vstříc dětským snům" - pronájem tělocvičny, nákup dresů	30 000 Kč
Středisko volného času, Ostrava - Záběh, p.o.	Ostrava - Záběh	Materiální zabezpečení sportovních kroužků	30 000 Kč
ZO Českého svazu ochránců přírody 73/18 Alces	Ostrava	Čistá řeka - nákup člunu	15 000 Kč
Junák - svaz skautů a skautek ČR, 812.06 středisko P. Bezruče, Frydek-Místek	Frydek-Místek	AhóJ - sejdem se na vodě - nákup kánoí a pádel	30 000 Kč
TJ Slavoj Rychvald	Rychvald	Ohřev vody na koupání pomocí slunečních kolektorů	30 000 Kč
Folklorní soubor Olšina	Orlová	Krojový inventář	30 000 Kč
Město Petřvald	Petřvald	Obnova aleje křížové cesty ke kostelu Sv. Jindřicha v Petřvaldě	1 000 000 Kč
Nemocnice s poliklinikou Karviná-Ráj, p.o.	Karviná	Oranžové kolo nadace ČEZ - nákup dýchacího přístroje	49 850 Kč
Kulturní zařízení Ostrava-Jih, příspěvková organizace	Ostrava	Podpora volnočasové skupinové výuky hry na hudební nástroje pro děti, dospělé i seniory	30 000 Kč
Tělovýchovná jednota Vítkovice - Svinov	Ostrava - Svinov	Bezpečný trénink mládeže, nákup přenosných fotbalových hliníkových branek	30 000 Kč
Obec Baška	Baška	Bezpečnost a ochrana dětí a mládeže v obci Baška - osvětlení přechodu	240 890 Kč
TTC Siko Orlová, o.s.	Orlová	Podpora sportovního klubu stolního tenisu TTC SIKO ORLOVÁ	30 000 Kč
Taneční studio Vítkovice, o.s.	Ostrava	Letní taneční soustředění dětí a mládeže	80 000 Kč
Sdružení hasičů Čech, Moravy a Slezska Sbor dobrovolných hasičů Hlubočec	Hlubočec	Vybavení dětí SDH Hlubočec pro požární sport	29 979 Kč
Obec Bolatice	Bolatice	Plán zeleně obce Bolatice - Hráz č. IX	199 994 Kč
Obec Dolní Lutyně	Dolní Lutyně	Obnova stromořadí podél bývalé tramvajové trati v Dolní Lutyni	198 000 Kč
Obec Šilheřovice	Šilheřovice	Obnova historické aleje v EVL	182 400 Kč
Obec Hodslavice	Hodslavice	Bezpečnost a ochrana dětí a mládeže v obci Hodslavice - osvětlení přechodu	264 545 Kč
Centrum sociálních služeb Bohumín, p.o.	Bohumín	Oranžové kolo - čistička vzduchu, vybavení dílny	51 604 Kč
Nemocnice ve Frydku-Místku, p.o.	Frydek-Místek	Rozvoj Beskydského gastrocentra	300 000 Kč
AHOL - Střední škola gastronomie, turismu a lázeňství	Ostrava - Vítkovice	Modernizace učebny gastronomických předmětů	200 000 Kč
Fond pro opuštěné a handicapované děti a mládež	Mořkov	Setkání opuštěných a handicapovaných dětí z Moravskoslezského a Olomouckého kraje	50 000 Kč

PŘÍJEMCE	MÍSTO	NÁZEV PROJEKTU	SCHVÁLENÁ ČÁSTKA
Charita Frydek - Místek	Frydek-Místek	Denní Centrum Maják pro Psychicky nemocné - provozní náklady	80 000 Kč
Tennis Hill Havířov, o.s.	Havířov	Podpora dětských světlenců tenisového klubu Tennis Hill Havířov o.s.	100 000 Kč
Základní škola Havířov - Město M. Kudeřikové 14 okres Karviná, p.o.	Havířov	Zkvalitnění výchovy a vzdělávání ve speciální třídě s mentálně a tělesně postiženými dětmi, autisty	230 000 Kč
Římskokatolická farnost Ostrava - Kunčičky	Ostrava	Slezská lilie 2013 - třetí ročník mezinárodního festivalu moderní křesťanské hudby	50 000 Kč
Obec Hřčava	Hřčava	Hřiště Hřčava	500 000 Kč
BULY ARÉNA - zájmové sdružení	Kravaře	Žádost o neinvestiční dotaci - provozní náklady	500 000 Kč
Centrum individuálních sportů Ostrava	Ostrava	CISO pro talentovanou mládež od 10 let - sportovní stipendia	150 000 Kč
Sdružení Podkova	Děhylov	Integrace znevýhodněných dětí do společnosti	360 000 Kč
Český svaz ochránců přírody ZO Nový Jičín	Nový Jičín	Instalace budek pro poštolky	39 000 Kč
Asociace TRIGON	Ostrava	Šance na uplatnění - provozní náklady	300 000 Kč
Charita Opava	Opava	Energetické úspory pro nevidomé - pořízení ohřivačů vody	200 000 Kč
Město Budišov nad Budišovkou	Budišov nad Budišovkou	Oranžové hřiště Budišov nad Budišovkou	495 000 Kč
Statutární město Ostrava - Městský obvod Stará Bělá	Ostrava	Vybudování sportovního dětského hřiště s herními prvky	200 000 Kč
Mateřská škola Sněženka, Frydek-Místek, Josefa Lady 1790	Frydek-Místek	Pohyb - cesta ke zdravému životnímu stylu - vybudování dětského hřiště	210 000 Kč
Občanské sdružení TRIANON	Český Těšín	Vybavení chráněných pracovních míst pracovními stoly a židlemi	59 113 Kč
POD SVÍCNEM	Frydek-Místek	Sweetsen fest - 10. ročník benefičního festivalu	400 000 Kč
SKI Ostrava	Ostrava - Mariánské Hory	Podpora, výchova a trénink mladých lyžařských talentů	200 000 Kč
Obec Košařiska	Košařiska	Turistický a festivalový areál Košařiska	100 000 Kč
Organizační výbor GRACIA ČEZ - EDĚ	Orlová - Lutyně	Mezinárodní cyklistický závod žen GRACIA ORLOVÁ 2013	50 000 Kč
ROSKA Frydek-Místek, regionální organizace UNIE ROSKA v ČR	Frydek-Místek	prodloužený víkendový rekondiční pobyt pro postižené RS	32 500 Kč
Zlínský kraj			
Na cestě, o.s.	Vsetín	Nový kotel pro Archu - pořízení energetického kotle	81 000 Kč
Rodina Sv. Zdislavy	Hutisko - Solanec	Poradenství a vzdělávání náhradních a biologických rodin	150 000 Kč
Dětský domov a Školní jídelna, Frydek-Místek, p.o.	Frydek-Místek	Zimní rekreační pobyt dětí	30 000 Kč
Základní škola a mateřská škola Kladeruby, okres Vsetín, 756 43 Kelč	Kelč	Kulturní, sportovní a společenské akce pro děti z MŠ a ZŠ Kladeruby	30 000 Kč
Asociace turistických oddílů mládeže ČR, TOM 7312 Zlaté šípy	Valašské Meziříčí	Obnova táborových stanů	30 000 Kč

PŘÍJEMCE	MÍSTO	NÁZEV PROJEKTU	SCHVÁLENÁ ČÁSTKA
Obec Lidečko	Lidečko	Bezpečnost a ochrana dětí a mládeže v obci Lidečko - osvětlení přechodu	266 638 Kč
Město Staré Město	Staré Město	Bezpečnost a ochrana dětí a mládeže ve městě Staré Město - osvětlení přechodu	236 140 Kč
IZAP - sdružení pro integraci zdravých a postižených dětí a mládeže "Chceme žít s vámi"	Zlín	Zkvalitnění služeb, vedoucích k získání nových pracovních příležitostí pro znevýhodněné zaměstnance	100 000 Kč
Korunka Luhačovice	Luhačovice	Zkvalitnění života handicapovaných či opuštěných dětí ve Zlínském kraji	500 000 Kč
Diakonie ČCE - hospic Citadela	Valašské Meziříčí	Provoz hospice Citadela - zvýšení kvality péče o klienty	380 000 Kč
Hokejová akademie Brumov - Bylnice	Brumov - Bylnice	Odstranění jednostranné zátěže mladých sportovců - metodika	500 000 Kč
Sdružení přátel Vysokého Pole	Vysoké Pole	Baby track – kočárková trasa	297 176 Kč
Obec Tichov	Tichov	A co děti? Mají si v Tichově kde hrát? - vybudování hřiště	201 999 Kč
Nadace Masarykova gymnázia	Vsetín	Literární jaro ve Vsetíně - organizace besed	50 000 Kč

STRUČNÉ VYSVĚTLENÍ GRANTOVÝCH PRAVIDEL

OBEČNÉ PODMÍNKY POSKYTNUTÍ NADAČNÍHO PŘÍSPĚVKU

Nadace ČEZ poskytuje podporu právníckým osobám na základě Žádosti o nadační příspěvek. O poskytnutí nadačního příspěvku rozhoduje správní rada nadace. Všichni žadatelé jsou o výsledku písemně informováni.

Potřebné informace včetně formulářů žádostí, termínů aktuálních grantových řízení apod. jsou dostupné všem zájemcům na stránkách

www.nadacecez.cz



ZPRÁVA NEZÁVISLÉHO AUDITORA

Správní radě Nadace ČEZ:

I. Ověřili jsme účetní závěrku Nadace ČEZ (dále jen „nadace“) k 31. prosinci 2013 uvedenou na stranách 106 – 121, ke které jsme 22. dubna 2014 vydali výrok následujícího znění:

Ověřili jsme přiloženou účetní závěrku Nadace ČEZ, sestavenou k 31. prosinci 2013 za období od 1. ledna 2013 do 31. prosince 2013, tj. rozvahy, výkazu zisku a ztráty a přílohu, včetně popisu používaných významných účetních metod. Údaje o Nadaci ČEZ jsou uvedeny v bodě 1 přílohy této účetní závěrky.

Odpovědnost statutárního orgánu účetní jednotky za účetní závěrku

Statutární orgán je odpovědný za sestavení účetní závěrky a za věrné zobrazení skutečností v ní v souladu s účetními předpisy platnými v České republice a za takový vnitřní kontrolní systém, který považuje za nezbytný pro sestavení účetní závěrky tak, aby neobsahovala významné (materiální) nesprávnosti způsobené podvodem nebo chybou.

Odpovědnost auditora

Naším úkolem je vydat na základě provedeného auditu výrok k této účetní závěrce. Audit jsme

provedli v souladu se zákonem o auditorech, Mezinárodními auditorskými standardy a souvisejícími aplikačními doložkami Komory auditorů České republiky. V souladu s těmito předpisy jsme povinni dodržovat etické normy a napláňovat a provést audit tak, abychom získali přiměřenou jistotu, že účetní závěrka neobsahuje významné nesprávnosti.

Audit zahrnuje provedení auditorských postupů, jejichž cílem je získat důkazní informace o částkách a skutečnostech uvedených v účetní závěrce. Výběr auditorských postupů závisí na úsudku auditora, včetně toho, jak auditor posoudí rizika, že účetní závěrka obsahuje významné nesprávnosti způsobené podvodem nebo chybou. Při posuzování těchto rizik auditor přihlídně k vnitřním kontrolám, které jsou relevantní pro sestavení účetní závěrky a věrné zobrazení skutečností v ní. Cílem posouzení vnitřních kontrol je navrhnout vhodné auditorské postupy, nikoli vyjádřit se k účinnosti vnitřních kontrol. Audit zahrnuje též posouzení vhodnosti použitých účetních metod, přiměřenosti účetních odhadů provedených vedením společnosti i posouzení celkové prezentace účetní závěrky.

Domníváme se, že získané důkazní informace jsou dostatečné a vhodné a jsou přiměřeným základem pro vyjádření výroku auditora.

Výrok auditora

Podle našeho názoru účetní závěrka ve všech významných souvislostech věrně a poctivě zobrazuje aktiva, pasiva a finanční situaci Nadace ČEZ k 31. prosinci 2013 a výsledky jejího hospodaření za období od 1. ledna 2013 do 31. prosince 2013 v souladu s účetními předpisy platnými v České republice.

II. Ověřili jsme též soulad výroční zprávy s výše uvedenou účetní závěrkou. Za správnost výroční zprávy je zodpovědný statutární orgán. Naším úkolem je vydat na základě provedeného ověření stanovisko o souladu výroční zprávy s účetní závěrkou.

Ověření jsme provedli v souladu s Mezinárodními auditorskými standardy a souvisejícími aplikačními doložkami Komory auditorů České republiky. Tyto standardy vyžadují,



Ernst & Young Audit, s.r.o.
oprávnění č. 401

24. června 2014
Praha, Česká republika

aby auditor napláňoval a provedl ověření tak, aby získal přiměřenou jistotu, že informace obsažené ve výroční zprávě, které popisují skutečnosti, jež jsou též předmětem zobrazení v účetní závěrce, jsou ve všech významných souvislostech v souladu s příslušnou účetní závěrkou. Účetní informace obsažené ve výroční zprávě na stranách 3-103 jsme sesouhlasili s informacemi uvedenými v účetní závěrce k 31. prosinci 2013. Jiné než účetní informace získané z účetní závěrky a z účetních knih společnosti jsme neověřovali. Jsme přesvědčeni, že provedené ověření poskytuje přiměřený podklad pro vyjádření výroku auditora.

Podle našeho názoru jsou účetní informace uvedené ve výroční zprávě ve všech významných souvislostech v souladu s výše uvedenou účetní závěrkou.

zastoupený partnerem



Martin Skácelík
auditor, oprávnění č. 2119

ROZVAHA K 31. 12. 2013

(V TISÍCÍCH KČ)

AKTIVA		Stav k prvnímu dni účetního období	Stav k poslednímu dni účetního období
A.	Dlouhodobý majetek celkem	119	195
I.	Dlouhodobý nehmotný majetek celkem	263	263
	1. Nehmotné výsledky výzkumu a vývoje (012)	x	x
	2. Software (013)	73	73
	3. Ocenitelná práva (014)	190	190
	4. Drobný dlouhodobý nehmotný majetek (018)	x	x
	5. Ostatní dlouhodobý nehmotný majetek (019)	x	x
	6. Nedokončený dlouhodobý nehmotný majetek (041)	x	x
	7. Poskytnuté zálohy na dlouhodobý nehmotný majetek (051)	x	x
II.	Dlouhodobý hmotný majetek celkem	894	1 076
	1. Pozemky (031)	x	x
	2. Umělecká díla, předměty a sbírky (032)	x	x
	3. Stavby (021)	x	x
	4. Samostatné movité věci a soubory movitých věcí (022)	894	1 076
	5. Pěstitelské celky trvalých porostů (025)	x	x
	6. Základní stádo a tažná zvířata (026)	x	x
	7. Drobný dlouhodobý hmotný majetek (028)	x	x
	8. Ostatní dlouhodobý hmotný majetek (029)	x	x
	9. Nedokončený dlouhodobý hmotný majetek (042)	x	x
	10. Poskytnuté zálohy na dlouhodobý hmotný majetek (052)	x	x
III.	Dlouhodobý finanční majetek celkem	0	0
	1. Podíly v ovládaných a řízených osobách (061)	x	x
	2. Podíly v osobách pod podstatným vlivem (062)	x	x
	3. Dluhové cenné papíry držené do splatnosti (063)	x	x
	4. Půjčky organizačním složkám (066)	x	x
	5. Ostatní dlouhodobé půjčky (067)	x	x
	6. Ostatní dlouhodobý finanční majetek (069)	x	x
	7. Pořizovaný dlouhodobý finanční majetek (043)	x	x
IV.	Oprávy k dlouhodobému majetku celkem	-1 038	-1 144
	1. Oprávy k nehmotným výsledkům výzkumu a vývoje (072)	x	x
	2. Oprávy k softwaru (073)	-73	-73
	3. Oprávy k ocenitelným právům (074)	-190	-190
	4. Oprávy k drobnému dlouhodobému nehmotnému majetku (078)	x	x
	5. Oprávy k ostatnímu dlouhodobému nehmotnému majetku (079)	x	x
	6. Oprávy ke stavbám (081)	x	x
	7. Oprávy k samostatným movitým věcem a souborům movitých věcí (082)	-775	-881
	8. Oprávy k pěstitelským celkům trvalých porostů (085)	x	x
	9. Oprávy k základnímu stádu a tažným zvířatům (086)	x	x
	10. Oprávy k drobnému dlouhodobému hmotnému majetku (088)	x	x
	11. Oprávy k ostatnímu dlouhodobému hmotnému majetku (089)	x	x

AKTIVA		Stav k prvnímu dni účetního období	Stav k poslednímu dni účetního období
B.	Krátkodobý majetek celkem	64 822	46 232
I.	Zásoby celkem	0	95
	1. Materiál na skladě (112)	x	95
	2. Materiál na cestě (119)	x	x
	3. Nedokončená výroba (121)	x	x
	4. Polotovary vlastní výroby (122)	x	x
	5. Výrobky (123)	x	x
	6. Zvířata (124)	x	x
	7. Zboží na skladě a v prodejnách (132)	x	x
	8. Zboží na cestě (139)	x	x
	9. Poskytnuté zálohy na zásoby (314)	x	x
II.	Pohledávky celkem	482	290
	1. Odběratelé (311)	x	x
	2. Směnky k inkasu (312)	x	x
	3. Pohledávky za eskontované cenné papíry (313)	x	x
	4. Poskytnuté provozní zálohy (314)	266	290
	5. Ostatní pohledávky (315)	x	x
	6. Pohledávky za zaměstnanci (335)	x	x
	7. Pohledávky za institucemi soc.zabezpečení a veřej.zdrav.poj. (336)	x	x
	8. Daň z příjmů (341)	x	x
	9. Ostatní přímé daně (342)	x	x
	10. Daň z přidané hodnoty (343)	x	x
	11. Ostatní daně a poplatky (345)	x	x
	12. Nároky na dotace a ostatní zúčtování se státním rozpočtem (346)	x	x
	13. Nároky na dotace a ostatní zúčtování s rozpočtem orgánů ÚSC (348)	x	x
	14. Pohledávky za účastníky sdružení (358)	x	x
	15. Pohledávky z pevných termínových operací (373)	x	x
	16. Pohledávky z emitovaných dluhopisů (375)	x	x
	17. Jiné pohledávky (378)	216	x
	18. Dohadné účty aktivní (388)	x	x
	19. Opravná položka k pohledávkám (391)	x	x
III.	Krátkodobý finanční majetek celkem	64 313	45 820
	1. Pokladna (211)	8	24
	2. Ceniny (213)	7	6
	3. Účty v bankách (221)	64 298	45 790
	4. Majetkové cenné papíry k obchodování (251)	x	x
	5. Dluhové cenné papíry k obchodování (253)	x	x
	6. Ostatní cenné papíry (256)	x	x
	7. Pořizovaný krátkodobý finanční majetek (259)	x	x
	8. Peníze na cestě (261)	x	x
IV.	Jiná aktiva celkem	27	27
	1. Náklady příštích období (381)	27	27
	2. Příjmy příštích období (385)	x	x
	3. Kursové rozdíly aktivní (386)	x	x
Aktiva celkem		64 941	46 427

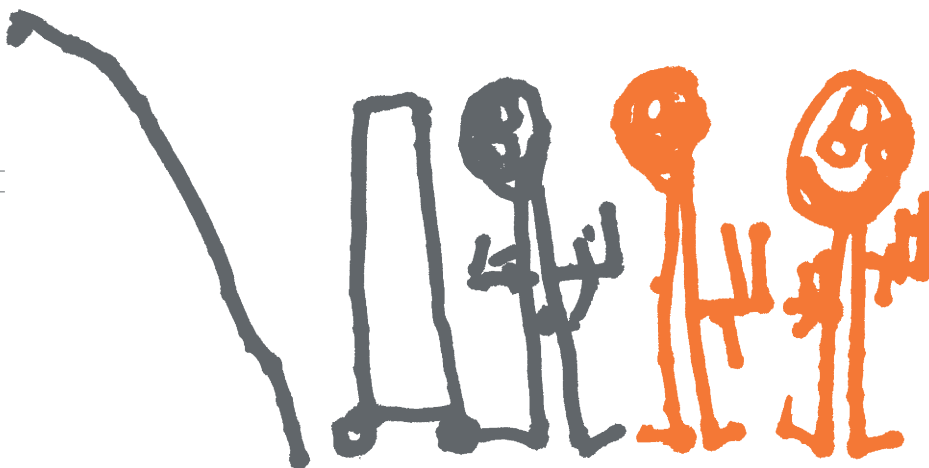
PASIVA			Stav k prvnímu dni účetního období	Stav k poslednímu dni účetního období
A.	Vlastní zdroje celkem		64 178	45 747
I.	Jmění celkem		64 019	45 747
1.	Vlastní jmění (901)		500	664
2.	Fondy (911)		63 519	45 083
3.	Oceňovací rozdíly z přecenění majetku a závazků (921)		x	x
II.	Výsledek hospodaření celkem		159	0
1.	Účet výsledku hospodaření (963)		x	x
2.	Výsledek hospodaření ve schvalovacím řízení (931)		x	x
3.	Nerozdělený zisk, neuhrazená ztráta minulých let (932)		159	x
B.	Cizí zdroje celkem		763	680
I.	Rezervy celkem		0	0
1.	Rezervy (941)		x	x
II.	Dlouhodobé závazky celkem		0	0
1.	Dlouhodobé bankovní úvěry (951)		x	x
2.	Emitované dluhopisy (953)		x	x
3.	Závazky z pronájmu (954)		x	x
4.	Přijaté dlouhodobé zálohy (955)		x	x
5.	Dlouhodobé směnky k úhradě (958)		x	x
6.	Dohadné účty pasivní (389)		x	x
7.	Ostatní dlouhodobé závazky (959)		x	x
III.	Krátkodobé závazky celkem		763	595
1.	Dodavatelé (321)		131	197
2.	Směnky k úhradě (322)		x	x
3.	Přijaté zálohy (324)		x	x
4.	Ostatní závazky (325)		6	x
5.	Zaměstnanci (331)		179	175
6.	Ostatní závazky vůči zaměstnancům (333)		x	x
7.	Závazky k institucím sociál.zabezpečení a veřejného zdravot.pojiš. (336)		97	108
8.	Daň z příjmů (341)		x	x
9.	Ostatní přímé daně (342)		35	37
10.	Daň z přidané hodnoty (343)		x	x
11.	Ostatní daně a poplatky (345)		x	x
12.	Závazky ze vztahu k státnímu rozpočtu (346)		x	x
13.	Závazky ze vztahu k rozpočtu orgánů územních samospráv.celků (348)		x	x
14.	Závazky z upsaných nesplacených cenných papírů a podílů (367)		x	x
15.	Závazky k účastníkům sdružení (368)		x	x
16.	Závazky z pevných termínových operací (373)		x	x
17.	Jiné závazky (379)		x	x
18.	Krátkodobé bankovní úvěry (231)		x	x
19.	Eskontní úvěry (232)		x	x
20.	Emitované krátkodobé dluhopisy (241)		x	x
21.	Vlastní dluhopisy (255)		x	x
22.	Dohadné účty pasivní (389)		315	78
23.	Ostatní krátkodobé finanční výpomoci (249)		x	x
IV.	Jiná pasiva celkem		0	85
1.	Výdaje příštích období (383)		x	85
2.	Výnosy příštích období (384)		x	x
3.	Kursově rozdíly pasivní (387)		x	x
Pasiva celkem			64 941	46 427

VÝKAZ ZISKU A ZTRÁTY K 31. 12. 2013

(V TISÍCÍCH KČ)

Název ukazatele		za účetní období celkem		2012
A.	Náklady	hlavní činnost	hospodářská činnost	Celkem
I.	Spotřebované nákupy celkem	646	0	631
1.	Spotřeba materiálu (501)	646	x	631
2.	Spotřeba energie (502)	x	x	x
3.	Spotřeba ostatních neskladovatelných dodávek (503)	x	x	x
4.	Prodané zboží (504)	x	x	x
II.	Služby celkem	3 380	0	3 397
5.	Opravy a udržování (511)	102	x	50
6.	Cestovné (512)	64	x	100
7.	Náklady na reprezentaci (513)	95	x	121
8.	Ostatní služby (518)	3 119	x	3 126
III.	Osobní náklady celkem	5 630	0	5 299
9.	Mzdové náklady (521)	4 119	x	3 872
10.	Zákonné sociální pojištění (524)	1 359	x	1 280
11.	Ostatní sociální pojištění (525)	x	x	x
12.	Zákonné sociální náklady (527)	152	x	147
13.	Ostatní sociální náklady (528)	x	x	x
IV.	Daně a poplatky celkem	2	0	3
14.	Daň silniční (531)	x	x	x
15.	Daň z nemovitostí (532)	x	x	x
16.	Ostatní daně a poplatky (538)	2		3
V.	Ostatní náklady celkem	95	0	107
17.	Smluvní pokuty a úroky z prodlení (541)	x	x	x
18.	Ostatní pokuty a penále (542)	x	x	x
19.	Odpis nedobytné pohledávky (543)	x	x	x
20.	Úroky (544)	x	x	x
21.	Kursově ztráty (545)	x	x	x
22.	Dary (546)	x	x	x
23.	Manka a škody (548)	x	x	x
24.	Jiné ostatní náklady (549)	95	x	107
VI.	Odpisy, prodaný majetek, tvorba rezerv a opravných položek celkem	106	0	187
25.	Odpisy dlouhodobého nehmotného a hmotného majetku (551)	106	x	187
26.	Zůstatková cena prodaného dlouhodobého nehm.a hmotn.majetku (552)	x	x	x
27.	Prodané cenné papíry a podíly (553)	x	x	x
28.	Prodaný materiál (554)	x	x	x
29.	Tvorba rezerv (556)	x	x	x
30.	Tvorba opravných položek (559)	x	x	x
VII.	Poskytnuté příspěvky celkem	0	0	0
31.	Poskytnuté příspěvky zúčtované mezi organizačními složkami (581)	x	x	x
32.	Poskytnuté členské příspěvky (582)	x	x	x
VIII.	Daň z příjmů celkem	0	0	0
33.	Dodatečné odvody daně z příjmů			
Náklady celkem		9 859	0	9 624

Název ukazatele		za účetní období celkem		2012
B.	Výnosy	hlavní činnost	hospodářská činnost	Celkem
I.	Tržby za vlastní výkony a za zboží celkem	0	0	0
1.	Tržby za vlastní výroby (601)	x	x	x
2.	Tržby z prodeje služeb (602)	x	x	x
3.	Tržby za prodané zboží (604)	x	x	x
II.	Změny stavu vnitroorganizačních zásob celkem	0	0	0
4.	Změna stavu zásob nedokončené výroby (611)	x	x	x
5.	Změna stavu zásob polotovarů (612)	x	x	x
6.	Změna stavu zásob výrobků (613)	x	x	x
7.	Změna stavu zvířat (614)	x	x	x
III.	Aktivace celkem	0	0	0
8.	Aktivace materiálu a zboží (621)	x	x	x
9.	Aktivace vnitroorganizačních služeb (622)	x	x	x
10.	Aktivace dlouhodobého nehmotného majetku (623)	x	x	x
11.	Aktivace dlouhodobého hmotného majetku (624)	x	x	x
IV.	Ostatní výnosy celkem	9 859	0	9 624
12.	Smluvní pokuty a úroky z prodlení (641)	x	x	x
13.	Ostatní pokuty a penále (642)	x	x	x
14.	Platby za odepsané pohledávky (643)	x	x	x
15.	Úroky (644)	193		265
16.	Kursově zisky (645)	x	x	x
17.	Zúčtování fondů (648)	9 648		9 355
18.	Jiné ostatní výnosy (649)	18		4
V.	Tržby z prodeje majetku, zúčtování rezerv a opravných položek celkem	0	0	0
19.	Tržby z prodeje dlouhodobého nehmotného a hmotného majetku (652)	x	x	x
20.	Tržby z prodeje cenných papírů a podílů (653)	x	x	x
21.	Tržby z prodeje materiálu (654)	x	x	x
22.	Výnosy z krátkodobého finančního majetku (655)	x	x	x
23.	Zúčtování rezerv (656)	x	x	x
24.	Výnosy z dlouhodobého finančního majetku (657)	x	x	x
25.	Zúčtování opravných položek (659)	x	x	x
VI.	Přijaté příspěvky celkem	0	0	0
26.	Přijaté příspěvky zúčtované mezi organizačními složkami (681)	x	x	x
27.	Přijaté příspěvky (dary) (682)	x	x	x
28.	Přijaté členské příspěvky (684)	x	x	x
VII.	Provozní dotace celkem	0	0	0
29.	Provozní dotace (691)	x	x	x
Výnosy celkem		9 859	0	9 624
C.	Výsledek hospodaření před zdaněním	0	0	0
34.	Daň z příjmů (591)	x	x	x
D.	Výsledek hospodaření po zdanění	0	0	0



PŘÍLOHA ÚČETNÍ ZÁVĚRKY K 31. 12. 2013



1. CHARAKTERISTIKA A HLAVNÍ AKTIVITY

ZALOŽENÍ A CHARAKTERISTIKA NADACE

Nadace ČEZ (dále jen „nadace“) byla zřízena společností ČEZ, a. s., se sídlem v Praze 4, Duhová 2/1444, IČ 45274649. Nadace byla zapsána do nadačního rejstříku vedeného Městským soudem dne 28. srpna 2002 v oddíle N, vložka 462.

SÍDLO NADACE

Nadace ČEZ
Duhová 3/1531, Praha 4
IČ: 26721511

ÚČEL NADACE

Nadace dětem

- podpora organizací, které poskytují služby v oblasti sociální a právní ochrany dětí
- podpora akcí na využití volného času a rozvíjení talentu mládeže

Nadace pro zdraví

- podpora zdravotnictví, vzdělávání lékařů
- financování složitých a náročných operací, které nelze provést v České republice

Nadace výzkumu a vývoji

- podpora lékařského výzkumu a vývoje
- poskytování prospěchových stipendií
- příspěvky na vybrané projekty vysokých škol

Nadace pro školství

- příspěvky na vybavení škol a odborných učilišť moderními učebními pomůckami
- materiální podpora zdravotně handicapovaným žáků a studentů
- financování věcných darů vítězům studentských olympiád a školních soutěží
- financování grantů (stipendií) a studijních stáží českých studentů v zahraniční a zahraničních studentů v České republice

Nadace sportovcům

Nadace pro životní prostředí

- podpora projektů a programů souvisejících s ochranou životního prostředí

Nadace proti drogám

- podpora zdravotnických zařízení a státních i nestátních organizací, které poskytují služby v oblasti protidrogové prevence

Nadace kultuře

- příspěvky na významné kulturní projekty

Nadace potřebným

- příspěvky na charitativní a humanitární pomoc

Nadace regionům

- příspěvky na programy místního rozvoje

VÝŠE NADAČNÍHO JMĚNÍ

Výše nadačního jmění činí 500 tis. Kč.

ČLENOVÉ SPRÁVNÍ A DOZORČÍ RADY K 31. PROSINCI 2013

Správní rada		Dozorčí rada	
Předseda:	Ing. Daniel Beneš, MBA	Předseda:	Ing. Jiří Nekovář
Místopředsedkyně:	Mgr. Michaela Žemličková, MBA	Člen:	Filip Sirotek
Člen:	JUDr. Ing. Karel Stejskal	Člen:	Ing. Ladislav Pavlík
Člen:	Jan Husák		
Člen:	Kateřina Dostálová		
Člen:	Ing. František Lust		
Člen:	Ing. Vladimír Černý		
Člen:	Ing. Zbyněk Stanjura		
Člen:	Mgr. Zdeněk Zajíček		

Na jednání správní rady ze dne 23. 1. 2013 rezignovala na funkci místopředsedkyně správní rady paní Ing. Bohdana Horáčková a své členství ve správní radě ukončila ke dni 23. 1. 2013.

Na uvolněné místo ve správní radě byla zvolena Mgr. Michaela Žemličková, MBA a následně byla zvolena do funkce místopředsedkyně správní rady – ředitelka nadace.

K 30. 6. 2013 odstoupil z funkce člena dozorčí rady Ing. Antonín Ješátka a na jeho místo byl k 24. 7. 2013 zvolen pan Filip Sirotek.

ZPŮSOB JEDNÁNÍ

Jménem nadace jedná předseda správní rady a místopředseda správní rady – ředitel nadace samostatně s výjimkou darovacích smluv a smluv o poskytnutí nadačního příspěvku, kdy jednají společně dva členové správní rady.

2. ZÁKLADNÍ VÝCHODISKA PRO VYPRACOVÁNÍ ÚČETNÍ ZÁVĚRKY

Nadace vedla podvojně účetnictví podle zákona o účetnictví 563/1991 Sb. a v souladu s vyhláškou 504/2002 Sb. ve znění vyhlášky 471/2008 Sb. Účetní postupy nebyly oproti roku 2012 měněny.

3. OBECNÉ ÚČETNÍ ZÁSADY

Způsoby oceňování, které společnost používala při sestavení účetní závěrky za rok 2013 a 2012 jsou následující:

DLOUHODOBÝ HMOTNÝ A NEHMOTNÝ MAJETEK

Dlouhodobý hmotný a nehmotný majetek se oceňuje v pořizovacích cenách, které obsahují cenu pořízení a náklady s pořízením související.

Jako dlouhodobý hmotný majetek je zařazován majetek s pořizovací cenou vyšší než 40 tis. Kč a dobou použitelnosti delší než 1 rok.

Jako dlouhodobý nehmotný majetek je zařazován majetek s pořizovací cenou vyšší než 60 tis. Kč a dobou použitelnosti delší než 1 rok.

Odpisy jsou vypočteny na základě pořizovací ceny a předpokládané doby životnosti příslušného majetku. Předpokládaná životnost je stanovena takto:

	Počet let
Software	3
Ocenitelná práva	6
Dopravní prostředky	4
Stroje a zařízení	5

FINANČNÍ MAJETEK

Krátkodobý finanční majetek tvoří ceniny, peníze v hotovosti a na bankovních účtech.

POHLEDÁVKY

Pohledávky se oceňují jmenovitou hodnotou.

CIZÍ ZDROJE

Krátkodobé závazky se vykazují ve jmenovitých hodnotách.

NADAČNÍ JMĚNÍ

Celkové nadační jmění nesmí být nižší než 500 tis. Kč a po dobu trvání nadace se nesmí snížit pod tuto hodnotu. Nadační jmění může být tvořeno pouze peněžními prostředky, cennými papíry, nemovitými a movitými věcmi, jakož i jinými majetkovými právy a jinými majetkovými hodnotami, které splňují předpoklad trvalého výnosu a neváznou na nich zástavní práva.

Nadační jmění je vedeno na samostatném bankovním účtu.

NÁKLADY SOUVISEJÍCÍ SE SPRÁVOU NADACE

Náklady související se správou nadace jsou vedeny odděleně od nadačních příspěvků.

FONDY

Nadační dary jsou přijímány na základě uzavřených smluv mezi Nadací a dárci.

Přijaté nadační dary určené na poskytování nadačních příspěvků a na provoz nadace jsou účtovány do fondů nadačních darů. Podle statutu nadace celkové roční náklady související s provozem nadace nesmí převýšit 15 % hodnoty ročně vyplacených poskytnutých nadačních příspěvků.

Nadační příspěvky jsou poskytovány na základě darovacích smluv mezi nadací a příjemci nadačních příspěvků.

Nadační příspěvky jsou poskytovány z fondů nadačních příspěvků.

DAŇ Z PŘÍJMŮ

Nadace vykazuje výnosové úroky z finančních prostředků vedených na běžných účtech. Úroky z běžných účtů nejsou u nadací předmětem daně. Výnos podléhající dani v roce 2013 a 2012 nebyl žádný a tedy je daňová povinnost nulová.

NÁSLEDNÉ UDÁLOSTI

Dopad událostí, které nastaly mezi rozvahovým dnem a dnem sestavení účetní závěrky, je zachycen v účetních výkazech v případě, že tyto události poskytly doplňující informace o skutečnostech, které existovaly k rozvahovému dni.

V případě, že mezi rozvahovým dnem a dnem sestavení účetní závěrky došlo k významným událostem zohledňujícím skutečnosti, které nastaly po rozvahovém dni, jsou důsledky těchto událostí popsány v příloze účetní závěrky, ale nejsou zaúčtovány v účetních výkazech.

NÁSLEDNÉ UDÁLOSTI

Sestavení účetní závěrky vyžaduje, aby vedení společnosti používalo odhady a předpoklady, jež mají vliv na vykazované hodnoty majetku a závazků k datu účetní závěrky a na vykazovanou výši výnosů a nákladů za sledované období. Vedení společnosti stanovilo tyto odhady a předpoklady na základě všech jemu dostupných relevantních informací. Nicméně, jak vyplývá z podstaty odhadu, skutečné hodnoty v budoucnu se mohou od těchto odhadů odlišovat.

4. DLOUHODOBÝ MAJETEK

V roce 2013 nadace obdržela darem ojeté vozidlo Land Rover v hodnotě 182 tis. Kč. V roce 2012 nebyl pořízen žádný dlouhodobý hmotný majetek.

Odpisy dlouhodobého hmotného majetku za rok 2013 a 2012 činily 106 tis. Kč a 187 tis. Kč.

V roce 2013 a 2012 nebyl pořízen žádný dlouhodobý nehmotný majetek. K 31. 12. 2013 a 31. 12. 2012 Veškerý dlouhodobý nehmotný majetek je již účtne odepsán.

5. FINANČNÍ MAJETEK

Finanční prostředky jsou vedeny na běžných účtech v českých korunách. K 31. 12. 2013 a 31. 12. 2012 zůstatek na běžných účtech činil 45 790 tis. Kč a 64 298 tis. Kč, pokladní hotovost 24 tis. Kč a 8 tis. Kč, ceniny 6 tis. Kč a 7 tis. Kč.

6. POHLEDÁVKY

Pohledávky k 31. 12. 2013 a 31. 12. 2012 činily 290 tis. Kč a 482 tis. Kč. Pohledávka k 31. 12. 2013 ve výši 290 tis. Kč je tvořena zálohovou platbou poskytnutou na dodávky cyklistických kol, které mají být uskutečněny v roce 2014.

Pohledávky k 31. 12. 2012 představují zejména zálohovou platbou poskytnutou na dodávky cyklistických kol, které mají být uskutečněny v roce 2013, ve výši 264 tis. Kč, pohledávku za předplatné tiskovin ve výši 2 tis. Kč a pohledávku za bankou, která mylně poukázala 3 poskytnuté příspěvky dvakrát.

7. ZÁVAZKY

Závazky z obchodního styku k 31. 12. 2013 a 31. 12. 2012 činily 197 tis. Kč a 131 tis. Kč, které představují neuhrazené faktury za přijaté služby. Nadace nemá žádné závazky z obchodního styku po lhůtě splatnosti.

8. PŘIJATÉ DARY

Dary od právnických osob v roce 2013 a 2012 činily (v tis. Kč):

	2013	2012
ČEZ, a. s.	50 000	66 500
ČEZ Logistika, s.r.o.	-	11 200
ČEZ Distribuce, a. s.	66 000	66 000
ČEZ Distribuční služby, s.r.o.	4 200	4 200
ČEZ Prodej, s.r.o.	21 600	21 600
ČEZ Zákaznické služby, s.r.o.	3 200	3 200
ČEZ Měření, s.r.o.	3 200	3 200
Celkem	148 200	175 900

Dary od fyzických osob za rok 2013 a 2012 činily 1 987 tis. Kč a 581 tis. Kč.

V roce 2013 byly dary od fyzických osob ve výši 581 tis. Kč přijaty pro projekt „Plníme přání“ a dary od fyzických osob ve výši 1 406 tis. Kč byly určeny na pomoc po povodních.

V roce 2012 byly dary od fyzických osob ve výši 581 tis. Kč přijaty pro projekt „Plníme přání“.

9. POSKYTNUTÉ PŘÍSPĚVKY

Poskytnuté příspěvky v roce 2013 a 2012 byly ve výši 159 215 tis. Kč a 140 549 tis. Kč a byly poskytnuty na účely, které jsou vymezeny statutem nadace.

Vrácené nespoteřované příspěvky v roce 2013 a 2012 činily 460 tis. Kč a 481 tis. Kč.

10. VÝNOSY Z FINANČNÍHO MAJETKU

Úroky z finančních prostředků na běžných účtech nepodléhající dani z příjmů v roce 2013 a 2012 činily 193 tis. Kč a 265 tis. Kč.

11. PROVOZNÍ NÁKLADY NADACE

Náklady na provozní činnost v roce 2013 a 2012 činily 9 859 tis. Kč a 9 624 tis. Kč, z toho:

	2013	2012
Kancelářské potřeby, PHM, DDHM	198	247
Mzdové náklady a odvody, sociální náklady	5 630	5 299
Cestovné	64	100
Vedení účetní agendy, audit, poradenství	446	390
Náklady na propagaci	2 610	2 270
Nájemné, telefony	294	566
Ostatní služby	415	458
Odpisy majetku	106	187
Ostatní náklady	60	55
Bankovní poplatky	36	52
Celkem	9 859	9 624

Náklady nadace za rok 2013 ve výši 9 648 tis. Kč byly pokryty z přijatých darů a rozdíl ve výši 211 tis. Kč byl pokryt z přijatých úroků z běžných účtů ve výši 193 tis. Kč a z ostatních provozních výnosů ve výši 18 tis. Kč.

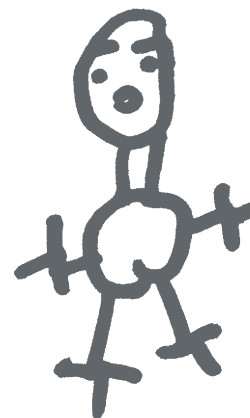
Náklady nadace za rok 2012 ve výši 9 359 tis. Kč byly pokryty z přijatých darů a rozdíl ve výši 265 tis. Kč byl pokryt z finančních výnosů - z úroků z běžných účtů.

12. OSOBNÍ NÁKLADY

Rozpis osobních nákladů (v tis. Kč):

	2013		2012	
	Celkový počet zaměstnanců	Z toho členové řídicích orgánů	Celkový počet zaměstnanců	Z toho členové řídicích orgánů
Průměrný počet zaměstnanců	5	1	5	1
Mzdy	4 119	1 056	3 872	1 520
Sociální zabezpečení a zdravotní pojištění	1 359	359	1 280	512
Sociální náklady	152	10	147	-
Osobní náklady celkem	5 630	1 425	5 299	2 032

Odměny statutárním orgánům v roce 2013 a 2012 činily 1 298 tis. Kč a 981 tis. Kč. V roce 2013 a 2012 neobdrželi členové statutárních a dozorčích orgánů a řídicí pracovníci žádné půjčky, přiznané záruky, zálohy ani jiné výhody.



13. VLASTNÍ ZDROJE KRYTÍ STÁLÝCH A OBĚŽNÝCH AKTIV

(v tis. Kč)	Registrované nadační jmění	Vlastní jmění	Fondy organizace	Nerozdělené výsledky hospodaření	Celkem
Zůstatek k 31. 12. 2011	500	-	36 461	159	37 120
Přijaté nadační dary	-	-	176 481	-	176 481
Poskytnuté nadační dary	-	-	-140 549	-	-140 549
Čerpání na provoz nadace	-	-	-9 355	-	-9 355
Vrácené nespotřebované příspěvky	-	-	481	-	481
Zúčtování nerozděleného zisku	-	-	-	-	-
Zisk za rok 2012	-	-	-	-	-
Ostatní	-	-	-	-	-
Zůstatek k 31. 12. 2012	500	-	63 519	159	64 178
Přijaté nadační dary	-	182	150 187	-	150 369
Poskytnuté nadační dary	-	-	-159 215	-	-159 215
Čerpání na provoz nadace	-	-	-9 648	-	-9 648
Vrácené nespotřebované příspěvky	-	-	460	-	460
Zúčtování nerozděleného zisku	-	-	159	-159	-
Zisk za rok 2013	-	-	-	-	-
Ostatní	-	-18	-379	-	-397
Zůstatek k 31. 12. 2013	500	164	45 083	-	45 747

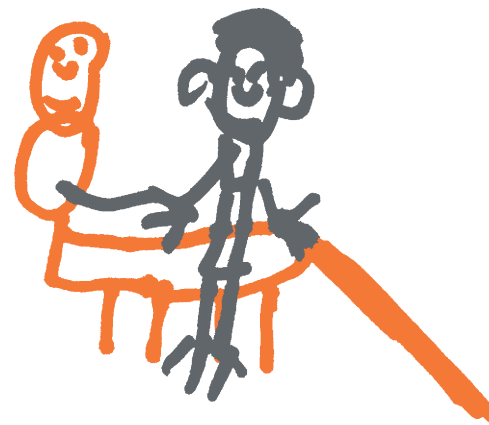


14. PRAVIDLO PRO OMEZENÍ NÁKLADŮ NADACE

Celkové roční náklady nadace související se správou nadace nesmí převýšit 15 % hodnoty ročně poskytnutých nadačních příspěvků.

Náklady související se správou nadace činily v roce 2013 9 859 tis. Kč a poskytnuté příspěvky byly ve výši 159 215 tis. Kč, tj. podíl nákladů vůči poskytnutým příspěvkům je ve výši 6,19 %. Pravidlo pro omezení bylo dodrženo.

Náklady související se správou nadace činily v roce 2012 9 624 tis. Kč a poskytnuté příspěvky byly ve výši 140 549 tis. Kč, tj. podíl nákladů vůči poskytnutým příspěvkům je ve výši 6,85 %. Pravidlo pro omezení bylo dodrženo.



ODPOVĚDNOST ZA VÝROČNÍ ZPRÁVU

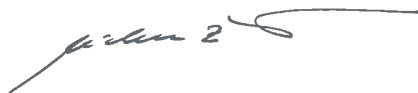
Čestné prohlášení:

Údaje uvedené ve Výroční zprávě Nadace ČEZ za rok 2013 odpovídají skutečnosti a žádné podstatné okolnosti, které by mohly ovlivnit přesné a správné posouzení Nadace ČEZ, nebyly vynechány.

V Praze dne 24. 6. 2014



Daniel Beneš
předseda správní rady



Michaela Zemličková
místopředsedkyně správní rady
a ředitelka nadace

Nadace ČEZ
Sídlo: Duhová 1531/3, 140 53 Praha 4
Telefon: +420 211 046 720
E-mail: nadacecez@cez.cz
www.nadacecez.cz
IČ: 26721511
Bankovní spojení: Česká spořitelna
Číslo účtu: 15915932/0800

Obrázky do výroční zprávy malovali žáci Základní školy speciální a základní školy praktické Bártlova 83, Praha 9:

Tomáš Zahradník, Vendulka Válková, Pěta Kaňa, Pavlík Zeman, Marek Vejnar, David Kunz, Mikuláš Danihelka, Eliška Vamberová, Jakub Sura, Míša Srbová, Nikolka Fialová, Nikolka Klímková, Denisa Šilhavá

© Konzultace obsahu, design, produkce a tisk: Mousehouse s.r.o. 2014



